

הגנה מרחבית - עלייתה, ירידתה ולידתה מחדש

דו"ת דרוק'

תורת ההגנה המרחבית גובשה כבר בימי ראשית המדינה, אך מבחינת יישומה בפועל החלה שקיעתה עוד מימי מלחמת סיני ועד סוף העשור הראשון של המאה ה-21. האתגרים העכשוויים והעתידיים העומדים בפני מדינת ישראל יכולים לאפשר את לידתה מחדש. הכותב מציע לבנות ולארגן מחדש את מערך ההגנה המרחבית המבוסס על תושבי מרחבי הגבולות במדינה, לאור עקרונות ההגנה המרחבית מראשית שנות החמישים ולאור הלקחים שנצברו בצה"ל ובצבאות אחרים. לטענתו, רק שילוב של מערך ההגנה המרחבית עם הכוחות המתמרנים המוצבים בגבולות בשגרה, המסוגלים לפעילות הגנתית והתקפית כאחד, יאפשר התמודדות יעילה עם התקפות פתע של האויב.

עליית השיבות ההגנה המרחבית ממלחמת העצמאות ועד מלחמת סיני -

נוכחותו של איום קיומי

ההתיישבות בארץ-ישראל נקשרה עם הביטחון. במהלך מאה השנים האחרונות השתנו היחסים שמקיימים ביניהם שני כוחות אלו; בהכללה רחבה ניתן לומר כי בתחילת תקופת ההתיישבות שירת אותה הביטחון באמצעות הגנת היישובים מפני התקפות של ערביי הארץ, שלרוב התארגנו ככוחות בלתי סדירים. לאחר מכן שירתה ההתיישבות צרכים של הביטחון הלאומי באמצעות התיישבות בשטחים שנכבשו במלחמת העצמאות, קביעת גבולותיה של המדינה וביסוס מערך הגנה מרחבית המוכן לבלום התקפת פתע של צבאות ערב.

תפיסת ההגנה המרחבית, הגם ששורשיה במאורעות תרפ"ט (1929) ובימי המרד הערבי הגדול (1936-1939), הושפעה ככל הנראה מהדוגמה של 'משמר הארץ' (Home Guard)

¹ סגן אלוף (מיל') ד"ר דו"ת דרוק שירת בתפקידו האחרון כראש ענף תורת הלחימה בזרוע היבשה. הכותב מבקש להודות לסם ברונפלד וליניב פרידמן על הערותיהם המועילות. החלק הראשון של מאמר זה נסמך על עבודת דוקטורט בנושא "ההגנה המרחבית ממלחמת העצמאות ועד מלחמת סיני" בהדרכתו של פרופ' אלון קדיש, ואילו חלקיו האחרים הם פרי מחקר ראשוני.

הבריטי של תחילת שנות הארבעים.² גם 'משמר הארץ' הבריטי החל ביוזמת קהילות שהתארגנו להגנה, להקמת ביצורים ולאיימון התושבים בנשק, בטכניקות ובתרגולות שהתאימו להגנה מפני איום הפלישה הגרמנית (מבצע 'ארי הים') במלחמת העולם השנייה. עם התעצמות 'משמר הארץ' אימצה הממשלה הבריטית את היוזמה מתוך הבנה כי נכון יהיה לשלב בין מערך הגנה קרקעי נייח, המבוסס על היישובים, לבין כוחות הצבא הניידים שיוכלו לבצע מתקפות נגד ולהכריע את כוחות האויב הגרמני, אם זה יפלוש. 'משמר הארץ' התבסס בעיקר על התושבים הגברים שלא היו בגיל הגיוס לצבא הסדיר, או שהיו בריתוק משקי. התושבים צידו בנשק אישי, וליישובים נוספו מקלעים ואף נשק מסייע. הם ניוזנו מתורת לחימה ומטכניקות קרביות זהות כמעט לחלוטין לאלה של הצבא הסדיר, הגם שתורת הלחימה הודפסה ופורסמה בצורה שאינה רשמית.

בתחילת שנות הארבעים, עסקו הכותבים בשני כתיבי העת הביטחוניים 'מערכות' ו'אשמורות', בנושא 'משמר הארץ' הבריטי. הכותבים פירטו את האופן שבו אורגן המשמר, את הטכניקות ואת התרגולות שלו ואת הצורך להנחילם גם לכוחות המגן העבריים בארץ-ישראל. תחילה היה צורך ליישם בתכנון ה'מצודה בכרמל', תוכנית ההיערכות להגנה מפני פלישה גרמנית צפויה לארץ-ישראל. אחר כך השתמשו בהם כוחות המגן להיערכות לקראת העימות הצפוי עם ערביי ארץ-ישראל וצבאות מדינות ערב. נראה שקיים דמיון רב בין ההגנה המרחבית בארץ לבין הגנת 'משמר הארץ' הבריטי, הן באופן ארגון הדרג הזוטר והן בתפיסת ההפעלה. הדגם הארץ-ישראלי של ההגנה המרחבית שאב מידע שפותח במקומות אחרים, ואשר נלמד והותאם למאפיינים הייחודיים ששררו בישראל באותה העת, בעיקר בארגון המפקדות הגבוהות - גוש ומחוז.

במהלך מלחמת העצמאות, השתתפו בלחימה באופן פעיל חלק מהיישובים. חלקם הגנו בגופם, ומנעו או עיכבו את התקדמות כוחות האויב דרכם או בסמוך להם, יחד עם כוחות אחרים. פלישת הצבא הסורי בצפון נבלמה בשערי דגניה; בדומה לכך, הצבא המצרי והכוחות הסדירים למחצה שנלוו אליו עוכבו ונשחקו בקרבות עזים על היישובים נירים, ניצנים, בארות יצחק, יד מרדכי, כפר דרום, נגבה ואחרים. גם לאחר שהאויב עבר את היישובים והמשיך להתקדם, בין שהצליח לכובשם ובין שלא, הוא נותר חשוף לפשיטות ולהתקפות שביצעו כוחות מתמרנים שיצאו מיישובים אלה. היישובים שימשו כבסיסים מוצקים בעבור אותם כוחות מתמרנים, כפי שהעידו המצרים:

אנו התקדמנו צפונה לאחר שהשתלטנו במהירות על עזה, אך לא שמנו לב לקיבוצים שנשארו כקוף בעורפנו [...] כלל צבאי פשוט חייב אותנו להיפטר קודם כל מקיבוצי הנגב שהיו חלשים ולא מוכנים לגמרי, כדי למנוע מהם את האפשרות להיות בסיס לפעולות התקפה נגד צבאנו.³

בכך הצליחו היישובים לעכב, לתעל ולשחוק את הכוחות המצריים, כנדרש ממערך

² סקירה מקיפה על 'משמר הארץ' הבריטי ניתן לראות אצל: S.P. Mackenzie, *The Home Guard* (New York: 1996).

³ אגף המטה הכללי, "עלינו להכיר את שגיאותינו", **לקח מלחמה** (צה"ל: 20 ביוני 1950), ארכיון צה"ל, תיק 23 - 243/1952.

ההגנה המרחבית, כפי שגם הוגדר לאחר המלחמה כחלק מייעודו ומתפקידיו. לחימת היישובים הייתה חלק ממערכה רחבה בהרבה, ששילבה כוחות מתמרנים מחטיבות צה"ל השונות ומחיל האוויר, ששניהם הוקמו זה עתה. הדיון על חשיבות היישובים כחלק ממערך ההגנה של צה"ל התקיים בדרגים שונים ובהיקף נרחב בשנים הראשונות לקום המדינה. לדוגמה, בן־גוריון הדגיש את מקומם של היישובים בביטחון: "כולנו יודעים מהו התפקיד שמילאו היישובים החקלאיים שעל הגבולות במלחמת הקוממיות, גם כשעמדנו בפני כנופיות בודדות בלבד של ערביי ארץ־ישראל ושכנותיה, וגם כשנלחמנו בצבאות סדירים של מדינות ערב."⁴ מאוחר יותר, הציג מאיר פעיל עמדה אחרת, וטען ש"עם כל הכבוד וההערכה לקיבוצים, למושבים ולהתיישבות העובדת בכלל, צריך לדעת שנגבה לא החזיקה מעמד לבדה."⁵

מכאן שהלקח שנלמד מאופן פעולת ההגנה המרחבית במלחמת העצמאות היה הצורך בפעולה משולבת בין המערך המתמרן למערך ההגנה המרחבית, כדי להגן על היישובים מפני התקפות פתע של האויב. נוסף על כך, שחרר מערך ההגנה המרחבית את החטיבות המתמרנות משעבודן להגנה, ובכך אפשר את הטלתן למתקפה. כמובן שככל שמערך ההגנה המרחבית היה כשיר ומוכן יותר למילוי תפקידיו אלה, כך גדלה יכולת ההתקפה של החטיבות.



תמונה 1: הריסות קיבוץ יד מרדכי, לאחר שנכבש מחדש מידי המצרים לאחר מלחמת העצמאות. היישובים במלחמת העצמאות נתפסו לא רק כמקומות יישוב, אלא כדגל בקרקע שאין להסירו, משום שהוא סימל את האחיזה בשטח עם כינון המדינה (צילום: לע"ם).

⁴ דוד בן גוריון, "לישע העולים והשממה", מתוך מנחם דורמן (עורך), על ההתיישבות, קובץ דברים 1915-1956 (תל-אביב: הקיבוץ המאוחד, 1986), עמ' 188.

⁵ מאיר פעיל, "ההתיישבות במבחן מלחמת העצמאות", דפי אלעזר, 3 (1993), עמ' 84.

במהלך מלחמת העצמאות ניתנה חשיבות רבה לתפיסת השטח ולהחזקת היישובים בו, גם בתנאים של לחימה ומצור. במניעת נפילת היישובים ובהחזרתם לשליטה ישראלית, במידה שנכבשו, היה גם מניע של "רוח", ולא רק מניע צבאי טהור. על כך אמר בן-גוריון: "לא רק שנכבשו נקודות, גם נעזבו נקודות, נעזבו שלא לצורך, נעזבו נגד פקודות [...] לא טוב שנעזבו שלוש נקודות בניגוד לפקודה - שתיים בעמק הירדן, מסדה ושער הגולן, אחת בנגב - יד מרדכי".⁶ עם זאת, במקרים שהיה בכך צורך בראיית המערכה בחזית מסוימת, ניתנו פקודות לפנות יישובים (הר-טוב). גם במקרים אלה נעשה הדבר מתוך כוונה לשוב אליהם עם היווצרות התנאים לכך. מכאן שהיישובים במלחמת העצמאות נתפסו לא רק כמקומות יישוב, אלא כדגל בקרקע שאין להסירו, משום שהוא סימל את האחיזה בשטח עם כינון המדינה.

ההתיישבות הייתה חלק בלתי נפרד מהביטחון:

הגורם השני של הביטחון הוא ההתיישבות. צבאנו שחרר השנה שטחים גדולים בנגב, בגליל ובמבואות ירושלים [...] רוב השטחים האלה הם ריקים ושוממים [...] בצבא בלבד לא נשמור עליהם. עלינו להקים שרשרת של יישובי ספר לאורך גבול לבנון, סוריה והמשולש, רשת צפופה של יישובים [...].⁷

היישובים נתפסו כחלק ממערך של עמדות ושל מוצבים שנדרשו לשמש כמערך הגנה כשיר המוכן להדוף כל התקפה של האויב, לצד התפקיד האסטרטגי של החזקה בפועל באמצעות התיישבות בשטחי מדינת ישראל, בגבולות שנחתמו⁸ בסיומה של המלחמה. כבר במלחמת העצמאות:

"היישובים תפקדו כמוצבים וכמתחמים מוגנים, פחות או יותר. הם לא נועדו להחזיק מעמד ללא תפעול של כוחות ניידים במרחב לצרכי תגבור, לצורכי עיבוי, לצורכי תפישת מוצבים ומתחמים נוספים, או לצורכי התקפות נגד. במובן זה דמו היישובים מאוד למתחמים ומוצבים מוגנים צבאיים רגילים".⁹

זה היה הלקח מהמלחמה, וכך גם ראו מנהיגי הצבא והמדינה את מערך ההגנה המרחבית בשנות קיומה הראשונות. ניתן לומר כי אלה לא השתנו בהרבה עד ליציאה למלחמת סיני ואולי אף לאחר מכן, ככל שניתן להצביע על כך בכתובים הרשמיים.¹⁰ המסמך הנושא את השם "עקרונות מערכת ההגנה המרחבית בקווים מנחים לקורס מפקדי אזורים",¹¹ שפורסם במרץ 1949, יוצר בסיס להבנת המערך ואופן שילובו בתפיסת הביטחון. במסמך

⁶ דברים בישיבת מזכירות מפא"י, תל-אביב, 29 במאי 1948, מתוך אלי שאלתיאל (עורך), **דוד בן גוריון - ראש הממשלה הראשון, מבחר תעודות (1947-1963)** (ארכיון צה"ל, 1996), עמ' 34.

⁷ דברים בסיום קורס קצינים, 15 במאי 1949, שם, עמ' 86; דוד בן גוריון, **חזון ודרך, כרך א'** (הוצאת מפלגת ארץ-ישראל, 1959), עמ' 135-136.

⁸ השימוש במילה 'גבולות' במאמר זה נעשה באופן המייצג את כל סוגי הקווים הביטחוניים בכדי לפשט לקורא את הדיון המשפטי בסוגים השונים.

⁹ מאיר פעיל, "ההתיישבות במבחן מלחמת העצמאות", **דפי אלעזר**, 3 (1993), עמ' 85.

¹⁰ עיון בעקד 'הגוש' משנת 1961 מציג מבנה וארגון של מערך ההגנה המרחבית, ואף את העקרונות שעליהם הוא מושתת, כפי שהיה בתחילת שנות החמישים. ראו: המטה הכללי, עקד כללי 1-36, הגוש (צה"ל: 1961).

¹¹ אג"ם/מה"ד, עקרונות מערכת ההגנה המרחבית בקווים מנחים לקורס מפקדי אזורים (צה"ל: 28 במרץ 1949), א"צ, תיק 580/1951 - 6.

נקבע שמערכת ההגנה המרחבית, המושתתת על רשת של יישובים המוכנים ללחימה מבחינת כוח אדם, ציוד, ביצור ואימונים, הינה חלק בלתי נפרד מהצבא במגננה ובמתקפה. עם זאת, נראה כי הנהגת המדינה והצבא ראו בתפיסה זו תפיסת עבר שאינה מתאימה עוד למלחמות החדשות. ההנהגה הבינה כי צבאות סדירים מאורגנים ממוכנים ורגליים שינהלו מבצעים התקפיים, בסיוע כוחות משוריינים, אש תותחים ומטוסים, יוכלו להתגבר בקלות רבה על מערך הגנה מרחבית הנשען על מסגרות חלשות מבחינת מלאי אמצעי הלחימה וסוגיהם, ההכשרה והאימון של המפקדים והלוחמים וביצורים שאינם עמידים.

עם זאת, היו שהמשיכו וטענו שמידת הרלוונטיות של מערך ההגנה המרחבית היא גבוהה, בעיקר מתוך מניעים אידיאולוגיים ופוליטיים של תנועות ההתיישבות, וממניעי משאבים. לדוגמה, שמעון אבידן, מח"ט גבעתי במלחמת העצמאות, טען כי ייעוד מערך ההגנה המרחבית ותפקידיו בביטחון השוטף ובמלחמה הם:

להבטיח את הספר בימי השלום, למנוע הסתננות באופן עצמאי, ללחום מלחמה אקטיבית במקרה שהאויב שילב בין מלחמה סדירה וזעירה בשלב הראשון (זה יקבע באימון וחימוש ההגנה המרחבית), לבלום התפרצות על-ידי הפיכת היישוב לבסיס אש, ותפישת משלטים [...] להוות בסיס לצה"ל לפעולה צמודה ולשמש קרש קפיצה; במקרה של חדירת האויב לעומק - מכות בעורף, חסימות. להיות בסיס של אותן היחידות שתפקידן יהיה לפעול בעומק.¹²

אבידן הדגיש גם את תפקיד המערך בביטחון השוטף ובלחימה בהסתננות, אך זה התקשה לעמוד בו. למעשה, בימי שלום עסקו מפקדת ההגנה המרחבית בפיקוד המרחבי ומפקדות הגושים גם בביטחון השוטף, אך לא באותם הכלים ולעיתים גם לא באותו הרכב כוח האדם שנכוננו לימי מלחמה. הצרכים להגנה בפני הסתננות היו שונים מאלה שנדרשו להגנה מפני צבאות. לדוגמה, המיקוש, עמדות האש והתעלות המקשרות ביניהן וכדומה, שנדרשו לימי מלחמה, לא שימשו בימי שלום. ניתן אף לראות בדיון על הקמת 'קו בר-לב' ועל ביסוסו דוגמה דומה לחשיבה זו.

השינויים שנערכו בייעוד מערך ההגנה המרחבית ובתפקידיו במחצית הראשונה של שנות החמישים, נבעו מדיוני המטכ"ל כחלק מבניין הכוח של צה"ל ומהתכוננותו לחידוש המלחמה, כפי שהעריכו באותה התקופה. בהמשך שימשו השינויים לחיזוק יכולת ההגנה מחד גיסא, ולחיזוק היכולות ההתקפיות להעברת המלחמה לשטח האויב, מאידך גיסא. הדגש בבניין הכוח של צה"ל הופנה ליכולות ההתקפיות - השריון וחיל האוויר - ולחיזוק מסוים בחיל הרגלים. השינויים נערכו גם לאור הקשר בין מערך ההגנה המרחבית, כפי שנבנה למלחמה, לבין צורכי הביטחון השוטף, וכן לאור לקחי התמרונים והתרגילים. שינויים אלו נראו במסמכי הצבא שיצאו מעת לעת, הן כחלק מעבודות המטה לבניין הכוח של מערך ההגנה המרחבית והן אלה שהיו קשורים בבניין כל הכוח הצבאי. לדוגמה, במסמך הנחיות להגנה המרחבית שהופץ באפריל 1951,¹³ הושם הדגש על יוזמה ועל

¹² דברי שמעון אבידן, על תמרון צה"ל - הגנה מרחבית (ארכיון השומר הצעיר), תיק 2.22.95 (1).
¹³ אג"ם/מבצעים, הנחיות ההגנה המרחבית (צה"ל: 1 באפריל 1951), א"צ, תיק 1559/1952 - 15.

התקפיות באמצעות הקמת כוחות עתודה, תכנון מכות־נגד, הפעלת פטרולים וסיורים וכן על התפקיד של אספקת מודיעין על המרחב. בסקירה על מערך ההגנה המרחבית לשר הביטחון מאוגוסט 1953, לא חל שינוי בתפקידים שנקבעו במסמכים קודמים: "יהוו כוח בלימה ראשוני; יהוו כוח המחפה על התארגנות המילואים בשילוב כוחות צה"ל אחרים; יהוו בסיס מוצק לגייסות ניידים אשר יופעלו במשימות תוקפניות; יהוו מקור למודיעין שדה"¹⁴.

במסמך הנחיות לתכנון ההגנה המרחבית מספטמבר 1955 ניתנו כמה דגשים שלא ניתנו קודם לכן, ורובם כוונו ליעד ההגנה - היישוב. הודגש העיקרון של אי עזיבת היישוב, ולכן הודגשה, בין השאר, היכולת של האזור להגן על עצמו: "ולזאת חשיבות מדינית מוראלית כפי שהורה כבר ניסיון העבר"¹⁵.

מן הבחינה הטקטית ניתן היה לוותר על חלקי יישוב שלא ניתן להגן בהם, ביישובים שהשיקול הביטחוני לא היה המוביל בתכנונם (יישובים מדגם "מגבת", "נקניק" ומושבם בכלל), בקביעת מקומם ובפריסתם. ניתנה הנחיה לבצר מבנים שבהם צפוי שיערכו כוחותינו להגנה בתוך היישוב. ניתנו הנחיות לתכנון הלוגיסטיקה על בסיס הקיים ביישוב, פריסת האספקה כך שלא תינזק בלחימה, וניתן דגש על תכנון הייצור החקלאי והמשקי בעת חירום.¹⁶ נראה כי למרות הפיחות שחל בתפקידי ההגנה המרחבית בעיני מנהיגות המדינה והצבא, הרי שבכל הקשור בעבודות המטה הצבאיות ובשילוב עם המשק האזרחי לא חל כל שינוי. עם זאת, הפערים הרבים שהיו במערך (אמצעי לחימה, כוח אדם מיומן ומוכשר, אימונים וכדומה) היו תוצאה של הפניית המשאבים למערכים ההתקפיים על חשבון מערך ההגנה המרחבית.

הארגון של ההגנה המרחבית לאחר מלחמת העצמאות

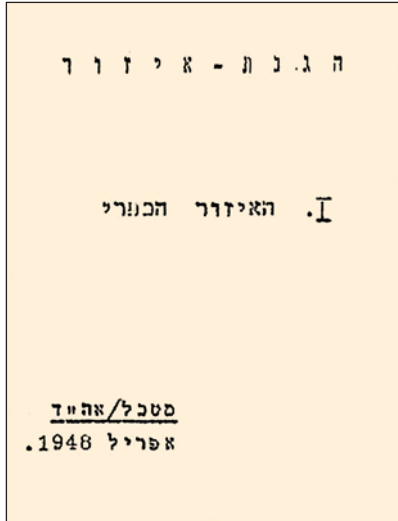
בבואנו לבחון את מבנה מערך ההגנה המרחבית ואת ארגונו, עלינו להניח כי הם נסמכו על תפיסה ועל תורת לחימה שהגדירו אותם. מבנה מערך ההגנה המרחבית וארגונו הכללי לא השתנו באופן מהותי מסיום מלחמת העצמאות והקמת צה"ל ועד לשנות השישים, אולם נעשו בהם התאמות שונות, בעיקר בתקני המפקדות והיחידות, בהתאם לזמינות כוח האדם והאמצעים. במהלך כעשור ויותר נערכו גם דיונים מעמיקים שבחנו את הצורך ברמת 'חבל', כדרג הנמצא בין הגוש לבין אזור, ואת מהותו. כמו־כן, נבחנה היכולת לקיים חטיבה ומחוז באותה המפקדה בעיתות שלום ואת התפצלותה לשתי מפקדות נפרדות בחירום, ועל כך נדון בהמשך.

¹⁴ אג"ם/מבצעים, ההגמ"ר סקירה כללית לשר הביטחון (צה"ל: 31 באוגוסט 1953), א"צ, תיק 11/1955 - 63.

¹⁵ אג"ם/מבצעים, הנחיות תכנון אזור להגנה (צה"ל: 12 בספטמבר 1955), א"צ, תיק 644/1956 - 77. נטישת היישובים היה נושא מרכזי שנצרב בתודעת לקחי המלחמה. אחת הדוגמאות לכך היא הוויכוח שניטש במשך שנים, ויש האומרים עד היום, על הנסיבות של נטישת היישוב ניצנים במלחמת העצמאות.

¹⁶ שם.

במסמך מחודש מרץ 1949, הנושא את השם: "עקרונות מערכת ההגנה המרחבית בקווים מנחים לקורס מפקדי אזורים"¹⁷ ואשר הכין ישראל בר, ראש מחלקת התכנון באג"ם, פורטו העקרונות למבנה ההגנה המרחבית ולארגונה. בפתח המסמך נכתב:



תמונה 2: כריכת העקד 'הגנת'אזור - האזור הכפרי' (צה"ל: אפריל 1948). בחוברת פורטו מבנה האזור וארגונו ושיטת ההגנה בו. בדומה לחוברת זאת הוצאו חוברות תורתיות נוספות ושולבו נושאי ההגמ"ר בתוך תורת הלחימה הכללית (ארכיון צה"ל)

1. מערכת ההגנה המרחבית מהווה חלק בלתי נפרד של הכוחות המזוינים. פעולותיה בזמן הקרב תהיינה מתואמות ומשולבות עם המבצעים ההתקפיים וההגנתיים של הצבא הסדיר.

2. מערכת ההגנה המרחבית תכלול את כל היישובים הכפריים ללא הבדל מקום, אשר יהוו רשת ההגנה בעומק על כל שטח המדינה.

3. היישובים הכפריים יתחלקו לסוגים א', ב', ג', בהתאם למקומם הגיאוגרפי, לחשיבותם הצבאית הכללית, לקרבתם לביצורי קבע של הכוחות הסדירים וכן בהתחשב עם התוכניות האופרטיביות הכלליות.

4. לכל סוג יקבע תקן כוח אדם, חימוש, ביצורים, קשר וציוד.¹⁸

בסעיף על המבנה והארגון של מערך ההגנה המרחבית, נכתב:

המסגרת הארגונית הגבוהה של מערכת ההגנה המרחבית טרם נקבעה. בינתיים אפשר להיאחז בנקודות אחיזה כדלקמן:

1. מספר אזורים מקובצים בגושי הגנה (חבלים);

2. מספר חבלים במסגרת של גדוד ההגנה המרחבית;

3. מספר גדודים במסגרת מחוז;

יש להביא בחשבון כי באותם המקרים שפעולת מערכת ההגנה המרחבית תהיה משולבת עם מבצעים של כוחות סדירים, הפיקוד של האחרונים יהיה הפיקוד על כל הכוחות הפועלים.¹⁹

מכאן נפנה תחילה להצגת עיקרי הארגון של מערך ההגנה המרחבית בעשור הראשון לקיום מדינת ישראל.

בפקודת מבנה הכוחות של צה"ל מספר 1, העוסקת בעיקר בחיל הרגלים, מפורט

¹⁷ אג"ם/מה"ד, עקרונות מערכת ההגנה המרחבית בקווים מנחים לקורס מפקדי אזורים (צה"ל: 28 במרץ 1949), א"צ, תיק 580/1951 - 6.

¹⁸ שם.

¹⁹ שם.

בפרק ג'²⁰ הארגון הבסיסי של חיל המשמר, כלומר ארגון ההגנה המרחבית ויחסי הגומלין בין כוחות אלה לבין הכוחות המתמרנים. הפקודה קובעת: "לכל חזית כפופים מספר מחוזות לשם מילוי התפקידים הקשורים במערכת ההגנה המרחבית ולמילוי התפקידים מנהלתיים וארגוניים שונים."²¹ במסגרת יחסי הגומלין עם הכוחות המתמרנים, יכולים המחוז או יחידות מתוכו להיות מוכפפים למפקד חטיבה מתמרנת, ולהיפך; יחידות חי"ר ואחרות של הכוחות המתמרנים יכולות להיות מוכפפות למפקד מחוז, "בהתאם לצרכים אופרטיביים."²²

בספטמבר 1949 הפיצה המחלקה לתפקידי מטה באג"ם מסמך שהסדיר את מבנה ההגנה המרחבית ואת ארגונה ופירט את תפקידי כל מרכיביה:

1. חיל המשמר כפוף למפקדת המחוז ומהווה את הגוף הלוחם בהגנה המרחבית, והוא מאורגן בגדודים במחוזות העירוניים ובגושים ובאזורים במרחבים הכפריים;
 2. במחוזות עירוניים יחידת היסוד היא גדוד חיל המשמר, והוא יאורגן על-פי שכוונות;
 3. במרחבים הכפריים האזור מהווה את יחידת היסוד של ההגנה המרחבית והוא כולל יישוב אחד או יותר (לרוב יישוב אחד), אשר אויש לכל היותר בפלוגה ועוד יחידות סיוע. האזורים הכפריים נחלקים לסוג א' (המרוחקים עד 10 ק"מ מהגבול, וכן יישובים היושבים בשטחי מפתח) ולסוג ב' (יישובים בעומק המדינה);
 4. הגוש מאגד בתוכו כמה אזורים "המוטלת עליהם משימה טקטית משותפת [...] הגוש המוגן יהיה מיוסד על שילוב תוכניות אש, ביצור ומיקוש בין האזורים וכן על הפעלת רזרבות מקומיות מתוך אנשי הגוש."²³
- במסמך זה הודגשה הכוונה שתקיים הדדיות בין האזורים, ושהגדרתם היא 'מתחם מוגן'²⁴ או 'מרחב מוגן',²⁵ על-פי הגדרות התו"ל. מאוחר יותר, בראשית שנות החמישים, ראה המטכ"ל בגוש מסגרת מנהלית וכוחות אופרטיבית, בעוד האזור ואף החבל נתפסו כדרג אופרטיבי.²⁶ עם זאת, בתמרונים שהתקיימו בשנים 1954-1956 תורגלו הגושים, ונראה כי הם הלכו ותפסו מעמד של דרג אופרטיבי, בעיקר בכל הקשור ליחסי הגומלין עם יחידות מתמרנות בסד"כ של גדוד וחטיבה שיכלו לפעול במרחבם.
5. המחוז יכלול כמה גושים, "לא פחות משניים ולא יותר מ-4 גושים."²⁷ יש להדגיש כי לגבי המחוז אין הכוונה לארגון אופרטיבי אלא מנהלי בלבד.

²⁰ אג"ם, פקודת מבנה מס' 1 (צה"ל: 13 באפריל 1949), א"צ, תיק 580/1951 - 1.

²¹ שם.

²² שם.

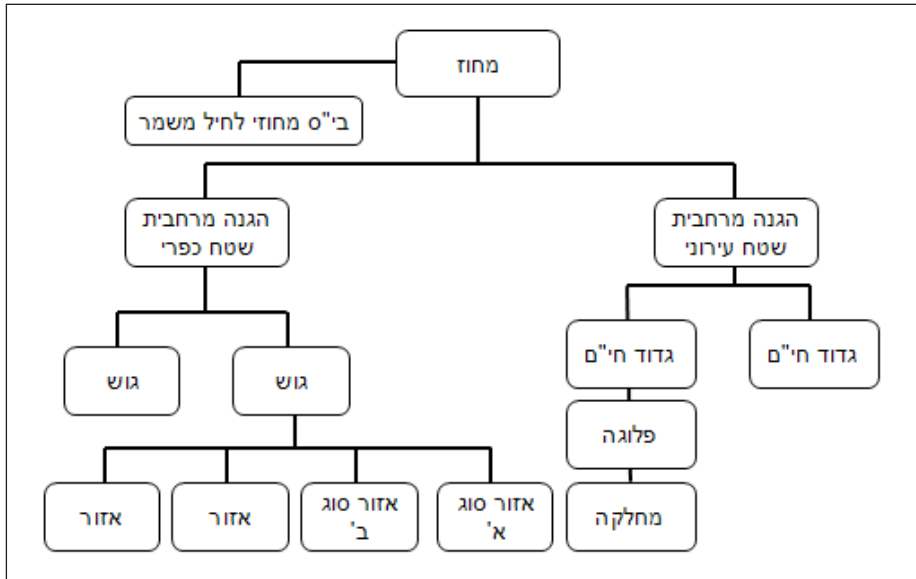
²³ אג"ם/מת"מ, הגנה מרחבית (צה"ל: 12 בספטמבר 1949), א"צ, תיק 2169/1950 - 31.

²⁴ הגדרת מתחם מוגן, מתוך: מטכ"ל, תורת הקרב, תורת הקרב, כרך ב' (צה"ל: 1964), עמ' 20.

²⁵ להגדרת מרחב מוגן, ראו: שם.

²⁶ ישיבת מטכ"ל, הצעה לשינוי בארגון חטיבות (מחוז) (צה"ל: 21 בדצמבר 1952), א"צ, תיק 540/1955 - 15.

²⁷ אג"ם/מת"מ, הגנה מרחבית (צה"ל: 12 בספטמבר 1949), א"צ, תיק 2169/1950 - 31.



תמונה 3: תרשים המתאר את מבנה ההגנה המרחבית במחוז ואת ארגונה, ע"פ המסמך שפרסם אג"ם בספטמבר 1949.

מבנה ההגנה המרחבית - ספטמבר 1949²⁸

במבנה מערך ההגנה המרחבית ניכרו שינויים אחדים בין מלחמת העצמאות לבין מלחמת סיני, עיקרם בשני תחומים: ריכוזיות מול ביזור וחיזוק הפיקוד והשליטה במלחמה. כל עוד היה קיים המחוז, הרי שזה היה אחראי על אלה:

ארגון ותכנון מערכת ההגנה המרחבית בשטח כפרי ועירוני כולל השתתפות בתכנון ההתיישבות החדשה במחוז; [...] הפעלת חיל המשמר בזמן מלחמה; [...] שמירת הגבולות מפני הסתננות [...] במידה שדבר זה מוטל על יחידות חיל המשמר; [...] אימון תרגול ותמרון אנשי חיל המשמר; [...] החמוש והציוד; [...] תכנון הביצורים [...] פיקוח על ביצועם והחזקתם; [...] פיקוח על הביצורים הקיימים והחזקתם במצב יעיל; [...] תכנון וארגון ההגנה האנטי מטוסי; [...] הבטחת מתקנים צבאיים אשר במרחב המחוז; [...] מנהלה מרחבית [...].²⁹

הרצון לחזק את הפיקוד המרחבי ולרכז בידי את הסמכות ואת האחריות להכנת המרחב הכפוף לו למלחמה, גרם בינואר 1953 לקבלת המלצות ראש אג"ם במטכ"ל.³⁰ מפקדות המחוזות בוטלו, ובפיקוד המרחבי הוקמה 'מפקדת ההגמ"ר' (ההגנה המרחבית). מפקד 'מפקדת ההגמ"ר' בפיקוד היה לקצין המטה של מפקד הפיקוד בנושאי הגנה מרחבית

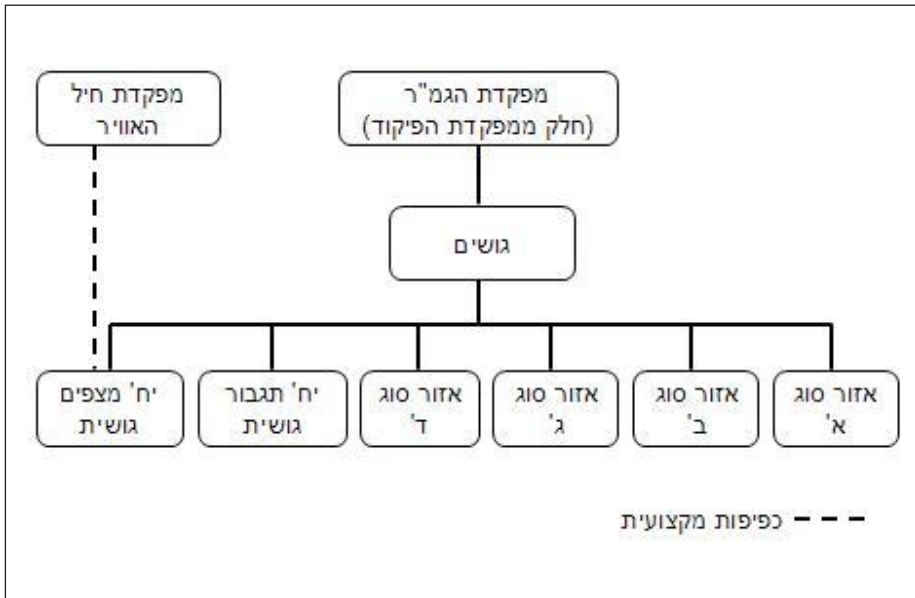
²⁸ מבוסס על: שם.

²⁹ מטכ"ל, הגדרת תפקידי המחוז (צה"ל: 10 באוגוסט 1949), א"צ, תיק 2169/1950 - 31.

³⁰ אג"ם, שינוי מבנה מחוזות וגושים (צה"ל: 28 בדצמבר 1952), א"צ, תיק 540/1955 - 5; עמירם אורן, "הפיקוד המרחבי כמסגרת להפעלת כוחות היבשה בצה"ל (1948-1956)", עיונים בתקומת ישראל, 14 (אוניברסיטת בן גוריון, 2004), עמ' 429-460.

ומפקד הגושים במרחב הפיקוד.³¹

נראה כי ריכוז הסמכויות בידי הפיקוד, בעיקר בתחום השותפות בתכנון ההתיישבות, הביא לחיזוק נושא זה מול ענף ההתיישבות במטה הכללי ומול המוסדות המיישבים: "מתקבל על הדעת שמפקדת ההגנה המרחבית, המכירה את המרחב ובעיותיו מתוך עבודתה בימי שלום ושתוסיף להכירו במשך שלב מלחמת המגן תהיה המפקדה המתאימה ביותר למלא את תפקיד מפקדת המרחב העורפי",³² כך קבע במרץ 1953 צוות בית הספר לפיקוד ולמטה שנדרש לדון בנושא. ואכן, ראו במפקדת ההגמ"ר תחת פיקוד מפקדה כגוף המסוגל לקבל אחריות על מרחב או על משימה, אשר משחרר את הפיקוד מעיסוק בעניינים אלו, ומאפשר לו להתרכז בהתקפה. תפיסה זו רווחה אף-על-פי שבמפקדת ההגמ"ר היו פערים רבים באיוש ובכשירות ממלאי התפקידים, והיא נסמכה באופן כמעט מלא על אגפי המטה בפיקוד המרחבי ועל גופי הביצוע בו, ועל אף שנראה שבחירום היא לא הייתה יכולה למלא את תפקידה.



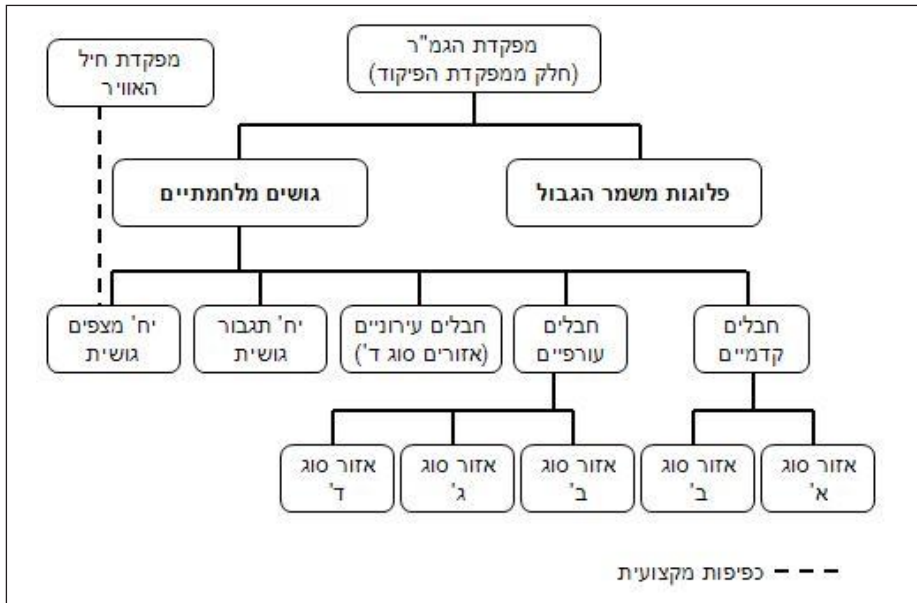
תמונה 4: תרשים המתאר את מבנה ההגמ"ר בעיתות שלום. מבוסס על: לשכת סגן הרמטכ"ל, ההגמ"ר - דיון אג"ם (צה"ל: 29 ביוני 1956), א"צ, תיק 776/1958 - 10.

המהלך של הפרדת המחוזות וביטולם חיזק את החטיבות, משום שהן לא נדרשו לאייש בחירום שתי מפקדות חטיבה - מפקדת חטיבה מתמרנת ומפקדת מחוז. במקום זאת, הן היו חופשיות להתרכז בבניין הכוח של החטיבה כיחידה לוחמת מבלי לעסוק בהגנה מרחבית, לפחות בכל הקשור בענייני מנהל והכנת המערך לחימה.

³¹ ראש אג"ם/מת"ם, הוראה לארגון מחדש של החטיבות והמחוזות (צה"ל: 11 בינואר 1953), א"צ, תיק 69/1955 - 70.

³² אג"ם/מה"ד, צוות ביה"ס לפיקוד ולמטה, הפיקוד, (צה"ל: 10 במרץ 1953), א"צ, תיק 63/1955 - 33.

שינוי מרכזי נוסף שחל במערך ההגנה המרחבית חיזק את הפיקוד ואת השליטה בו במלחמה באמצעות קביעת ה'חבל' כדרג ביניים בין הגוש לבין האזור. החבל שימש כמפקדה לפיקוד ולשליטה מבצעית בלבד, ללא יכולות לוגיסטיות. חיילי מפקדת החבל ומפקדיו היו במילואים, והם התגייסו רק בעת הצורך, כדי לפקד על כמה אזורים שהיה ביניהם קשר טקטי. החבל אורגן כ'מתחם מוגן' או כ'מרחב מוגן' כנגד דרך פעולה אפשרית של האויב, ותכנון תוכניות הפעלת אש ומכות נגד במרחב אחריות החבל. נקבעו חבלים קדמיים ועורפיים כחלק מההתמודדות עם המחסור באמצעי הלחימה, בכוח אדם ובביצורים, אך לא היה שינוי בצורת היערכות החבל להגנה.³³ החבלים אפשרו את תכנון הגנת המרחב בצורה טקטית טובה יותר, ושחררו בכך את הגושים לתכנון טקטי גבוה עד מערכת. לרוב נשאו הגושים באחריות למרחב שהכיל בתוכו מספר צירי אורך ראשיים ומשניים שהאויב היה יכול לחדור דרכם, ואילו החבל נערך להגנה על ציר אחד בלבד או על קטע ממנו.



תמונה 5: תרשים המתאר את מבנה ההגמ"ר בעיתות מלחמה. מבוסס על: לשכת סגן הרמטכ"ל, ההגמ"ר - דיון אג"ם (צה"ל: 29 ביוני 1956), א"צ, תיק 776/1958 - 10.

בסוף הרבע הראשון של שנות החמישים אורגן מערך ההגנה המרחבית, והאזור נותר כמעט ללא שינוי (למעט השינוי בסיווגם במהלך השנים). הוקם חבל כמפקדת שליטה בחירום, כך שלמעשה, מלבד מפקדת ההגמ"ר שבפיקוד המרחבי, הגוש היה היחידה הטקטית הגבוהה ביותר במערך.

פלוגות משמר הגבול שפעלו במרחב הפיקוד למשימות ביטחון שוטף בעיתות שלום,

³³ אג"ם/מבצעים, הנחיות למבנה ותכנון החבל (צה"ל: מרץ 1953), א"צ, תיק 7/1956 - 47.

הוכפפו במלחמה למערך ההגמ"ר, ונדרשו בדרך כלל לפעול תחת פיקוד הגושים. למרות הצורך לחזק את הפיקוד ואת השליטה בזמן מלחמה, הרי שמפאת צורכי השעה היה בלתי אפשרי להחזיק את כל מפקדות הגושים מגויסות, ולכן נקבע כי חלק ממפקדות הגושים יהיו במילואים. כך נקבעו גושים לימי שלום וגושים לימי מלחמה.³⁴ הפיכת חלק ממפקדות הגושים למפקדות במילואים המשיכה, הלכה למעשה, את תהליך הכרוסום במערך ההגנה המרחבית. זאת בשל הקשב המועט יחסית שיכלה יחידה במילואים להקצות לתכנון ולשמירת כשירות מערך ההגנה המרחבית במרחב הגוש - פעולות שדרשו עיסוק שוטף. עצם היות מפקדות החבלים במילואים הטיל על הגוש את הצורך לפקד בימי שלום על אזורים בצורה ישירה. עם הטלת אחריות הגושים בימי שלום על מרחב גדול, שכלל במלחמה כמה גושים, קטנו במידה ניכרת הטיפול והקשב השוטפים לאזורים.

לסיכום חלק זה ניתן לומר כי בשנים הראשונות לקום המדינה אורגן מערך הגנה מרחבית שנסמך על הקשר בין ההתיישבות לבין הביטחון, כך שמרחבי הגבולות³⁵ על כל תכולתם שימשו לצורכי מערך הגנה במלחמה (גם בשגרה). היישובים נתפסו כחלק ממערך המוצבים והמתחמים המוגנים, והם אורגנו לשם כך באמצעות צורת הבנייה; החומרים שמהם נבנו חלק מהמבנים נבחרו בשל עמידותם בפני אש מסוגים שונים, נחפרו תעלות קשר, בונקרים ועוד. גם התושבים במרחבי הספר נתפסו ככוח האדם שנדרש לאייש את מערך ההגנה המרחבית ביישובים, במפקדות וביחידות הגבוהות יותר (חבלים וגושים). על חלק מהתושבים נכפה השירות ביחידות המערך; הם עברו הכשרות מתאימות לתפקידים מקצועיים ולפיקוד וערכו אימונים ברמות השונות. במסמכי תורת הלחימה ובתוכניות המבצעיות בדרגים השונים הוגדרו יחסי הגומלין והכפיפות בין כוחות המערך לבין הכוחות המתמרנים בצורה טובה. נראה כי ניתן מענה טוב, לפחות תאורטי, לתרחישי הייחוס של אותה התקופה: התקפת פתע בחזית אחת או יותר, שהמשכה לחימה בכמה חזיתות. עם זאת, המצב בשטח היה שונה והיו פערים רבים, עליהם נדון בחלק הבא.

תכנון מול מציאות - המחצית הראשונה של שנות החמישים

תכנון מערך ההגנה המרחבית וההנחיות המקצועיות שניתנו היו טובים, אך נראה שהם נתקלו במשאבים דלים בצבא ומחוצה לו, ודלות זאת הגבילה את יישום התכנון וההנחיות. לאחר שחלף אך זמן קצר מאז מלחמת העצמאות, רמת הכוונות והמוכנות של מערך ההגנה המרחבית כבר הייתה רחוקה מהנדרש. בסיכומי התמרונים של 1950 עלו פערים רבים במערך ההגמ"ר: "הגנה מרחבית - ירידה ניכרת לעומת מלחמת השחרור".³⁶ ישראל בר, עוזר

³⁴ אג"ם/מבצעים, הנחיות ועקרונות לחלוקה מרחבית (צה"ל: דצמבר 1954), א"צ, תיק 8/1956 - 86.
³⁵ השימוש במונח 'גבולות' הוא לשם פישוט הנושא, אך לפחות בעת ההיא ובמידה רבה גם כיום, רוב מה שאנו מכנים 'גבולות' אינם אלא סוגים של קווים ביטחוניים שיש להם מעמד משפטי שונה, כגון קו הפרדת כוחות, קו הפסקת אש וכדומה.

³⁶ דו"ח מסכם אישי של עוזר השופט הראשי, ישראל בר, "כוונות ויעילות, פרק ד' (9 באוקטובר 1950); ראו: ההגנה המרחבית בתמרון "ביכורים" 1950 (ארכיון השומר הצעיר, תיק 5.22.95), עמ' 6.

השופט הראשי, טען שהצבא הסדיר לא יכול לבצע את משימת הבלימה והחיפוי, ולכן תפקיד זה יוטל על ההגנה המרחבית. עם זאת, לדבריו, ההגנה המרחבית אינה במצב שבו היא יכולה לעמוד במשימה זו, לאור תחקור התמרון. כצפוי, מערך ההגנה המרחבית לא היה בראש סדר העדיפות של הצבא להצטיידות ולמילוי השורות בכוח אדם, ובוודאי שלא הוקצה לו כוח האדם מקבוצת האיכות הראשונה, במיוחד לאור המעבר לפיתוח היכולת ההתקפית (שריון, צנחנים וחיל אוויר). לאור הדלות במשאבים צבאיים, גייסו ועדות הביטחון בתנועות ההתיישבות והתנועות עצמן משאבים ואף כוח אדם למערך, אך הדבר נעשה בצורה מוגבלת מאוד, ומצב הכשירות והמוכנות נותר כפי שהיה.

פער נוסף בין התכנון לבין היישום היה ברמתן המקצועית של תוכניות ההגנה במערך ההגנה המרחבית. נראה שבמקרים רבים לא ניתן קשב מספק להכנת תוכניות ההגנה, ובמקומות שאלה כבר הוכנו, רמתן המקצועית לא הייתה גבוהה, או שהתוכניות לא תואמו עם כל הרמות השונות (אזור, חבל, גוש). הפערים צצו ועלו, כפי שכתב אחד הקצינים במערך: "התרגולים השיגו מטרה חשובה אחת, בעוררם שוב את היישובים לתשומת לב לבעיות ביטחון והטיפול בהן ובחשפן ליקויים ומגרעות בתכנון ובכוננות הלחימה באזור."³⁷

במסמך מספטמבר 1955 בשם "הנחיות תכנון אזור להגנה",³⁸ שהוסיף על מסמך "הגנה מרחבית - הנחיות יסוד" שהופץ בנובמבר 1954,³⁹ עודכנו הנחיות לתכנון מערך ההגנה המרחבית. במסמך הודגש הפער בין הרצוי למצוי, ונכתב בו כי לאור מצבות הנשק וכוח האדם ביישובים וההתפתחות שחלה בגודלם ובצורתם, וכן בשל עירוב שיקולים משקיים בשיקולים צבאיים, נדרש לעדכן את הידע בנושא. למעשה, ניתן לראות במסמך זה הודאה בגודל הפער בין התפקידים שיועדו למערך ההגנה המרחבית לבין היכולת ליישם.

בתחילת 1956, חודשים ספורים לפני מלחמת סיני, בחן אליז, סמח"ט 25, את מוכנות מערך ההגנה. במסקנות שפרסם, הוא הצביע על פערים רבים במערך זה, בעיקר במצבת כוח האדם ובאיכותו.⁴⁰ אליז אף התריע לגבי יישובי העולים: "יברחו תושביהם לעורף המדינה ובמקום להוות גורם ביטחוני, יהוו נטל חמור על שכם הציבור".⁴¹ באופן דומה העיד שמעון אבידן על מצבה של ההגנה המרחבית ביולי אותה השנה:

[...] נשארה הזרוע שבה מהווים קיבוצינו חלק, השטח של ההגנה המרחבית, מוזנח. בשטח זה לא סוכם לקח ניסיוננו במלחמת השחרור, לא נקבעו מסגרות אורגניות וטקטיות שיוכלו לענות על התביעה של מלחמה בימינו. לא הוכשרו הקאדרים החיביים לעמוד לרשות מפקד האזור. לא הושקעו האמצעים המנהלתיים לחיזוק מערך היישוב ולא סופקו אמצעי

³⁷ מפקדת חטיבה/מחוז 3/קשר, דו"ח קשר - תרגול הגנה מרחבית (צה"ל: 12 במאי 1952), א"צ, תיק 27/1954 - 243.

³⁸ אג"ם/מבצעים, הנחיות תכנון אזור להגנה (צה"ל: 12 בספטמבר 1955), א"צ, תיק 644/1956 - 77.

³⁹ אגף מטה כללי, הגנה מרחבית - הנחיות יסוד (צה"ל: 18 בנובמבר 1954), א"צ, תיק 776/1958 - 9.

⁴⁰ לשכת סגן הרמטכ"ל, דיון הגמ"ר (צה"ל: 20 בינואר 1956), א"צ, תיק 151/1958 - 58; חטיבה 25, דו"ח ועדה לבדיקת כוח אדם ביישובי הגמ"ר (צה"ל: 20 בפברואר 1956), א"צ, תיק 151/1958 - 58.

⁴¹ לשכת סגן הרמטכ"ל, דיון הגמ"ר (צה"ל: 20 בינואר 1956), א"צ, תיק 151/1958 - 58.

לחימה הדרושים ובכמויות הדרושות [...] ההגנה המרחבית במצבה הנוכחי איננה עונה על התביעות. והתביעה היסודית היא: לבלום התפרצות⁴² אפשרית, לתת את רווח הזמן הדרוש לגיוס עיקר כוח העם ולהיות חומת מגן חיה [...]”⁴³

כמו בעבר, נראה כי הייתה הבנה בהנהגת המדינה והצבא שמערך ההגנה המרחבית כבר לא יוכל להתמודד בצורה נאותה עם התקפת אויב סדיר. עם זאת, היו בהתיישבות, בעיקר בתנועות ההתיישבות של הקיבוצים, מי שחשבו אחרת וניסו להמשיך ולשמר את מרכזיותו של מערך ההגנה המרחבית. כמובן שהיו לכך גם הקשרים כלכליים במתן משאבים ליישובים ובחיזוק כוח האדם שבהם.



תמונה 6: חברי קיבוץ נירים בנגב חופרים תעלות ערב מלחמת העצמאות. מאידך, היו יישובים שלא התבצרו במידה מספקת ולא השקיעו בכך שעות עבודה של התושבים (לע"ם)

הן התכנון והן הקצאת רבים מהמשאבים, בעיקר של שעות עבודה, היו בידי המתישבים עצמם. במקומות שבהם לא הושקע הזמן לתכנן את ההגנה במערך ההגמ"ר בדרגים השונים, נתגלו פערים גדולים שהביאו לחוסר אמון של הצבא ביכולת המערך ובוודאי לחוסר אמון של התושבים עצמם. גם בערב מלחמת העצמאות היו יישובים שלא התבצרו במידה מספקת ולא השקיעו בכך שעות עבודה של התושבים. לאחר הקרבות הראשונים שבהם הפנימו היישובים המותקפים את הצורך להתחפר ולהתבצר כאות, הם פנו לעשות כן, אך לעיתים כבר היה מאוחר מדי. בפועל לא ניתן מענה כלשהו למגבלות נכונותם של יישובים להשקיע משאבים בהגנה בזמן רגיעה, כך שהבעיה חזרה במידה מסוימת לצבא

⁴² התפרצות - התקפת פתע של האויב.

⁴³ דברי שמעון אבידן, 'ישיבה ד' (צה"ל: 31 במרץ 1956), ארכיון השומר הצעיר תיק 8.20.5 (1).

ולמערכת השלטון, שנדרשו להקצות לכך משאבים.

נראה כי דעיכת רעיון השימוש בהגנה המרחבית וההישענות עליה בבלימת התקפת כוחות אויב סדירים הכוללים חי"ר, שריון ותותחים במחצית הראשונה של שנות החמישים, הייתה בלתי נמנעת מתוך בחינת אופי המלחמה המודרנית, כפי שזו בוטאה בתהליכי בניין הכוח של צה"ל. לצד הדעיכה בתפקידי ההגנה מפני התקפת פתע של צבאות סדירים, חלה עלייה מסוימת בתפקידי המערך בתחום הלחימה בהסתננות בביטחון השוטף בימי רגיעה. השינוי בשנים אלה התבטא בייעוד ההגנה המרחבית ובתפקידיה: מייעוד של בלימת התקפת פתע של צבא סדיר מייד בסיומה של מלחמת העצמאות, לייעוד דומה, אך המפורט בתפקידיים. ערב מלחמת סיני, ייעודה של ההגנה המרחבית היה השהייה ושחיקה מסוימת בכוחות התוקפים, מתוך הבנה שנקודות יישוב ייכבשו וייעקפו על ידי האויב. עם הזמן הוטלו על מערך ההגנה המרחבית תחומי אחריות הדומים להגנה האזרחית, ונטל בלימת התקפת האויב הושת על הכוחות שהוצבו במרחב הגבול. בשל התפתחות המודיעין, החלה להתעצב התודעה בדבר היכולת להיערך להתקפת פתע של האויב מבעוד מועד. הביטוי בשטח לדעיכה היה בירידה בכשירות המערך, בירידה בקשב הפיקוד הבכיר אליו ובצמצום הולך וגובר של המשאבים שהוקצו בעבורו לצורכי התבצרות ביישובים, אימון הכוחות ועוד.

לקחי הפעלת מערך ההגנה"ר במלחמת סיני - תחילת הדעיכה

במלחמת סיני הופעל מערך ההגנה המרחבית באופן חלקי בלבד ולצורך חיזוק ההגנה בחזיתות שלא היו חזית עיקרית. במידה מסוימת הלקחים יכולים היו להיכתב גם ללא הפעלת המערך במלחמת סיני, אך בדומה לתחומים אחרים לעיתים נדרש אירוע משמעותי להפקת לקחים ולבחינת יישומם. על אף שהפעלת המערך הייתה חלקית ולא היה בה חיכוך עם אויב, בסיכום מלחמה זו עלו כמובן גם הפערים שכבר זוהו, ובהם: מחסור בכוח אדם בכמות ובאיכות, באמצעי לחימה, בביצורים ובאמצעי סיוע ללחימה (ציוד אישי, ציוד מחלקתי ועוד). עם זאת, הדעיכה במערך ההגנה המרחבית המשיכה גם לאחר מלחמת סיני:

למרות שלא פונו יישובים, הרי שנושא רגיש זה שב ודרש עיון והופיע במסמכי הסיכום למלחמה [...] פינוי אוכלוסייה בלתי לוחמת, היא מדיניות גרועה. אולם אין ספק שיהיו מצבים בזמן לחימה אשר יהיה הכרח במקרים מסוימים בפינוי [...] אולם הכרחי שבכל יישוב ויישוב תהיה תוכנית ברורה של פינוי אשר תכלול הסעיפים הבאים: את מי מפנים; באיזה אמצעים מפנים; באיזה דרכים מפנים; באיזה שיטה מפנים; לאן מפנים; מי מפקד על הפינוי; מי הם מפקדי המשנה.⁴⁴

⁴⁴ מפקדת גוש הירושלמי, סיכום מבצע "קדש" (צה"ל: 7 בדצמבר 1956), א"צ, תיק 754/1961 - 158.

האוכלוסייה ופינויה קיבלו מענה בפורמטים השונים של תיקי התכנון,⁴⁵ אך ככל הנראה לא נכתב הדבר בצורה מפורטת מספיק, ובוודאי שהוא לא תורגל בתמרונים ההגמ"ר.⁴⁶ נראה כי לא היה אדם שרצה לעסוק בנושא הרגיש של פינוי אוכלוסייה, ורק בשנים האחרונות חוזרים הדיונים, התכנון ואף התרגול בנושא.

במסמך מה"ד שריכז את לקחי מלחמת סיני⁴⁷ הוקדש הסעיף האחרון להגנה המרחבית. הלקח הראשון הדגיש את הצורך במפקדת הגנה מרחבית בפקוד, כדי שתוכל לטול מהפקוד את העיסוק בהגנה עד כדי קבלת אחריות על מרחב עורפי בעת שהפקוד במתקפה. הלקח השני עסק בצורך לחזק את הגושים המלחמתיים ולהכיר בהם כיחידת רישום. זאת על-מנת להקל את תפקודם בשגרה כיחידת מילואים, ובחירום עם גיוסם, וכדי לחזק את הלוגיסטיקה שלהם באמצעות בניית מחסני חירום גושיים והפרדתם מאלה של הגושים בימי שלום. כמו-כן, הומלץ להתאים בין הגושים לבין המרחב שהיה באחריותם מבחינת גודלו, מספר החבלים הכפופים לו ועוד. הלקח השלישי הציף את הפער ביכולות החבלה והמיקוש במערך, והציע לחזקן בכוח אדם מקצועי ובאמצעים. הלקח הרביעי שב ודן בצורך להסדיר את מדיניות הגיוס של כוח האדם והמשאבים ביישובי הספר.

בנושא תורת הלחימה עלה הצורך "בהשלמת החוברת התורתית של הגמ"ר".⁴⁸ למרות כל שלל הפרסומים שנכתבו במהלך השנים שקדמו למלחמת סיני, מטעם מה"ד ומחלקת המבצעים,⁴⁹ נראה שהיה פער בספרות תורת לחימה סדורה, רשמית וכוללת, שנדרשה לכלול ולשלב את המסמכים השונים. עקד הגוש יופץ רק כמה שנים מאוחר יותר, בשנת 1961,⁵⁰ וכשנה אחריו יופץ עקד האזור.⁵¹ בסיכום מלחמת סיני עלה גם פער בתורת לחימה המשלבת את מערך ההגמ"ר עם הכוחות המתמרנים,⁵² אם כי עיון בתורת הלחימה שנכתבה במהלך ראשית שנות החמישים מעלה שהעקרונות להפעלת ההגמ"ר בשילוב הכוחות המתמרנים היו רשומים בהם בצורה טובה.⁵³ לכן ניתן להסיק שהפער היה בהטמעה וביישום של מסמכי תורת הלחימה ומסמכי מחלקת המבצעים בכוחות, ובהקצאת משאבים מתאימים לצורכי אימונים, מאחר שתכנים אלה לא תורגלו בדרך כלל בתמרונים שקדמו למלחמת סיני.

⁴⁵ לדוגמה, ראו פירוט הסעיפים הקשורים בפינוי האוכלוסייה: **תיק אזור תשרי - תיק תכנון** (צה"ל: דצמבר 1951), א"צ, תיק 68/1955 - 88; אג"ם/מבצעים, **אזור תשרי - תיק תכנון** (צה"ל: דצמבר 1951), א"צ, תיק 488/1955 - 99.

⁴⁶ הנושא עלה במהלך המבצעים והמלחמות לאורך השנים: הפינוי של רמת מגשימים במלחמת יום כיפור ולאחרונה במערכת 'צוק איתן'. נראה שהדבר ישוב ויעלה במלחמות ובמבצעים הבאים.

⁴⁷ אג"ם/מה"ד, **סיכום לקחי 'קדש'** (צה"ל: 20 במאי 1957), א"צ, תיק 846/1959 - 5.

⁴⁸ אג"ם/מה"ד, "ריכוז נושאים לטיפול אג"ם/מה"ד כתוצאה מלקחי 'קדש' - לקחי הגמ"ר", **סיכום לקחי 'קדש'** (צה"ל: 20 במאי 1957), א"צ, תיק 846/1959 - 5.

⁴⁹ ראו, לדוגמה, אג"ם/מבצעים, **הנחיות לתכנון האזור** (צה"ל: 11 בנובמבר 1955), א"צ, תיק 644/1956 - 77; אג"ם/מה"ד, "חוברת 'האזור', 'המחוז'" (צה"ל: 17 בינואר 1952), א"צ, תיק 79/1954 - 25.

⁵⁰ מטכ"ל, **עקד כללי 1-36, הגוש** (צה"ל: 1961).

⁵¹ המטה הכללי, **עקד חי"ר, האזור** (צה"ל: 1962), הפ/40 - 2.

⁵² אג"ם/מה"ד, "ריכוז נושאים לטיפול אג"ם/מה"ד כתוצאה מלקחי 'קדש' - לקחי הגמ"ר", **סיכום לקחי 'קדש'** (צה"ל: 20 במאי 1957), א"צ, תיק 846/1959 - 5.

⁵³ נכתב על שילוב ההגמ"ר במסגרת הלחימה הגדודית והחטיבתית בפרסומי דרגים אלה משנת 1951, בפרק הגדוד והחטיבה בהגנה בכל ספר.

לידתה מחדש של ההגנה המרחבית - איום של התקפות פתע

ממלחמת סיני ועד לשנים האחרונות דעך מערך ההגמ"ר, והוא לא נתפס עוד כחלק ממערך ההגנה נגד צבאות. מערך ההגמ"ר הוכווון בעיקר להתמודדות עם אירועי ביטחון שוטף, שהתבטאו בעיקר בחדירת מחבלים ליישובי הספר, בפעילות פלילית וכדומה. הצבא המשיך להחזיק בחוברות תורתיות שבהן נכתב כי מערך ההגנה המרחבית יפעל בשיתוף פעולה עם הכוחות המתמרנים בהגנה מפני התקפת אויב, כפי שהמשיכו להורות גם פקודות הארגון. אולם בפועל הדבר לא תורגל ולרוב לא הופיע בתוכניות האופרטיביות. בעידן של מלחמות נגד צבאות סדירים לא ראו בצה"ל את מערך ההגמ"ר כמערך שיוכל להשתלב בלחימה ההגנתית. כך לא שותף מערך זה בקרבות ההגנה במלחמת יום הכיפורים בחזית רמת הגולן, ולמעשה היישובים פונו - חלקם בצורה סדורה וחלקם תחת אש הסורים. מלחמת יום הכיפורים ועוצמת הלחימה של הצבאות הסדירים סייעו בצורך להתאים את ייעוד מערך ההגמ"ר ותפקידיו להתמודדות עם חדירות של חוליות טרור, ולא עם כוחות סדירים, כפי שנכתב בספר תו"ל שפרסמה זרוע היבשה בשם "ההגמ"ר הקדמי"⁵⁴. עם זאת, בפרסומים שונים נכתב שהמערך יוכל להשתלב בלחימה ההגנתית לצד הצבא הסדיר, אך בפועל הוא לא אומן ולא צויד לשם כך, וייתכן כי הגדרות אלה נבעו מתוך מניעים "פוליטיים" בלבד.



תמונה 7: פינוי חברי עין זיוון במלחמת יום הכיפורים, 1973. מערך ההגנה המרחבית לא שותף בקרבות ההגנה במלחמת יום הכיפורים בחזית רמת הגולן, ולמעשה היישובים פונו (צילום: יגאל אשוח. באדיבות: ארכיון הגולן)

⁵⁴ מפקדת הזרוע לבניין הכוח ביבשה, ההגמ"ר הקדמי - טיוטא להערות (צה"ל: פברואר 2001).

הצורך בבחינה מתמדת של מערכים ביטחוניים וצבאיים הינו חובה קבועה המוטלת על מנהיגים ומפקדים. נראה כי בחינה עכשווית של האיומים בגבולותינו, בעיקר בחזיתות מצרים, סוריה ולבנון, מעלה שיש לאויב יכולות התקפיות מוגבלות בהיקפן ובעוצמתן מול צה"ל. עם זאת, נראה כי יכולתם של אויבים אלה לפתח מהלך התקפי מוגבל, שעוצמתו גדולה מזו של המגן בשטח המוגדר ושאוורכו בזמן - קצר, היא תרחיש הייחוס הרלוונטי כיום. עיון בפשיטות ובהתקפות של הפלגים השונים בסוריה, של דאע"ש ושל הארגונים הנאמנים לו בסיני, ולהבדיל, פשיטות המחותרת הכורדית על יעדים טורקיים סמוכי גבול, מעלה את הצורך לייצר מענה הגנתי מספק ומיידי. נראה שאין ביטחון שקיימת היכולת להעתיק כוחות גדולים בזמן קצר ממחנות הקבע למרחב ההתנגשות (הקרוב) שקבע האויב, ושההעסקה תיעשה בקצב הנדרש מול שיטות הפעולה של האויב. במצב הקיים נראה שבמקרים מסוימים יוכלו הכוחות העיקריים (שאינם בסדר הכוחות הקבוע בהגנת הגבול), לבצע התקפת נגד מאוחרת בלבד ולהשיב את מצב השטח לקדמותו, אך לא למנוע את התקפת האויב באמצעות התקפת נגד מקדימה, או לשבור אותה במהלך התרחשותה באמצעות התקפת נגד מקבילה.

מכאן⁵⁵ שנון לארגן מחדש את מערך ההגנה המרחבית באופן שיאפשר התמודדות מתאימה עם איומים אלה וימנע מהאויב להשיג הישגים תודעתיים. הבסיס לכל התמודדות עם תרחישי ייחוס אלה הוא היכולת להתמודד בצורה יעילה עם האויב בשטחנו, מתוך הנחה שלא כל הפעולות שיעשו קודם לכן, כגון פעולות נגד בסיס היציאה של האויב, איתורו והשמדתו בנתיב התנועה וכדומה, תצלחנה.

ראשית, נכון יהיה לשוב ולבחון את הגדרת יעדי ההגנה של כוחותינו במרחב הגבול ולסווגם, בכדי שבשעה שבוחנים את היישום יתאפשר שיח מקצועי על חלוקת המשאבים, שתמיד מצויים במחסור. לאחר שנקבעו יעדי ההגנה במרחב הגבול, וחלקם של היישובים בהם די גדול, נדרש לחזק את היישובים סמוכי הגדר במרכיבים האלה:

1. הגדרת התושבים בגיל שירות מילואים (בכל גיל) כחלק ממערך הגנת היישוב;
2. ציוד התושבים ואימונם בתרחישים המתאימים, תוך שילובם עם כוחות הביטחון השוטף וכוחות עתודה אפשריים;
3. הגדרת יחידות, בסדר גודל של פלוגות וגדודים, המתגייסים ביישובים במרחב הגבול;
4. פלוגות וגדודים אלה מורכבים מתושבי המרחב, "בפקודה!" (מתוך האזרחים בני גיוס המילואים בכל גיל, תוך העדפת שירותם ביחידות מרחביות אלה ולא ביחידות המתמרנות);
5. הקמת מחסני חירום ביישובים ובנקודות מרכזיות בסביבה הקרובה לזירוז תהליך הגיוס וכן כמוקדי אחזקה לאמצעי הלחימה.

מעל רמת הגנת היישוב, או 'האזור', כהגדרתו בימי ראשית המדינה, נכון לארגן את המרחב בצורה שתכיל יכולות וכוחות הגנתיים לצד יכולות וכוחות התקפיים באופן שיספק

⁵⁵ במאמר זה אציג רק פעולות הקשורות במערך ההגנה המרחבית הקרקעי.

מענה שלם בהגנה. השילוב בין היחידות המתמרנות המבצעות הגנת גבולות ("קו", בלשון פשוטה) לבין כוחות ההגנה המרחבית, חייב להיות בסיסי וקבוע. על שילוב זה להתקיים בצורה טובה בהרבה מהמתרחש בשטחי אוגדת יהודה ושומרון, שבה מתקיים קשר סביר בין אחראי הביטחון ביישובים וכיתות הכוננות הסרות למרותם, לבין היחידות המבצעות תעסוקה מבצעית. ברור כי התושבים שישרתו בהגנת היישוב, כפי שהצעתי לעיל, יבצעו זאת כחלק מכוחות המילואים. עם זאת, יידרש מענה מיוחד הקשור לשמירת כשירות, תרגילים משותפים וכדומה, בכדי שכוחות הגנת מרחב מסוים יוכלו לפעול באפקטיביות מרבית בשעת מבחן. מכאן שעל מפקד היחידה האחראית על יישוב אחד או יותר, לראות בכוח ההגנה המצוי בו חלק אינטגרלי מיכולת ההגנה במרחב; עליו להתאמן איתו, לאמן אותו ולתאם עימו תוכניות.

נוסף על כך, נכון יהיה לבחון מהם היישובים שאותם יש לפנות, ובאלו תרחישים או מצבי כוננות יש לנקוט בפינוי, כדי לצמצם את מספר יעדי ההגנה שעליהם נדרשים כוחותינו להגן (לאור המחסור המתמיד בהגנה בכוח אדם ובאמצעים), וכדי לצמצם לאויב את אפשרויות הפעולה. רעיון פינוי היישובים אינו חדש, והדיון בו התקיים ומתקיים בישראל מאז מלחמת העצמאות. לפינוי יישובים יש השפעה מוראלית על האוכלוסייה ועל המנהיגים, אך הכנה מתאימה של המנהיגים והציבור לכך יכולה לאפשר שימוש יעיל בכלי זה, תוך השארתו ברמה הטקטית והוצאתו מכללי המשחק האסטרטגי.

המענה הנדרש בהגנה בגבולות ישראל לא יכול להיות בדמות כוחות סדירים ומילואים המוצבים וה"מתוחים" לאורך גזרות ההגנה. נדרש מענה משולב של כוחות קבועים בסדרי גודל שונים ביעדי ההגנה, ובראשם היישובים, יחד עם הכוחות המתמרנים המוצבים בעיתות שגרה בהגנת הגבולות. רק מענה משולב זה, תוך חיזוק מרכיב ההגנה המבוסס על התושבים עצמם והקבוע בתוך יעדי ההגנה, יאפשר התמודדות יעילה נגד התקפות פתע של אויב, כפי שהאויבים סביבנו בעלי היכולת המבצעית מתכננים להוציאן אל הפועל. כל זאת לצד מרכיב התקפי מתאים היכול לאתר כוחות אויב אלה ולהשמידם בבסיסי היציאה ובנתיבי התנועה שלהם, ומרכיבים שונים, בעיקרם טכנולוגיים, לאיתור ולמתן התרעה בעיתוי מתאים לגבי פעולות אפשריות של האויב.

סיכום - ארגון ושילוב ההגמ"ר

המענה לאתגרים בהווה ובעתיד הקרוב המצויים במרחבי הגבול של מדינת ישראל, בכל מצבי הכוננות ובעיקר במצבי חירום ובמלחמה, צריך להישען על מערך הגנה מרחבית כשיר ומוכן. נכון יהיה להיסמך על העקרונות של ההגנה המרחבית, כפי שגובשו במחצית הראשונה של שנות החמישים, ולאורם לארגן מחדש מערך הגנה מרחבית המבוסס על תושבי מרחבי הגבולות. את מערך ההגמ"ר יש לצייד באמצעי לחימה המתאימים להתמודדות עם התקפות פתע של אויב רגלי או רכוב, ולאמנו במשולב עם כוחות ההגנה (סדיר ומילואים) המבצעים תעסוקות מבצעיות. במסגרת תהליכי בניין הכוח של המערך, נכון יהיה לעדכן את תורת הלחימה בפרקים המתאימים (פרק ההגנה בתורת המבצעים,

בתורת הגנת הגבולות ובטכניקות השונות הקשורות במרחב הגבול). המלצתי היא לאמץ את הרעיונות שפותחו בראשית שנות החמישים ואשר הופיעו בספרות התורתית בשנים אלה ובראשית שנות השישים בספרי הגדוד (1951, 1962), החטיבה (1951, 1962) והאוגדה (1960).

רשימת מקורות:

- אג"ם. פקודת מבנה מס' 1. צה"ל: 13 באפריל 1949. א"צ, תיק 580/1951 - 1.
- אג"ם. שינוי מבנה מחוזות וגושים. צה"ל: 28 בדצמבר 1952. א"צ, תיק 540/1955 - 5.
- אג"ם/מבצעים. אזור תשרי - תיק תכנון. צה"ל: דצמבר 1951. א"צ, תיק 488/1955 - 99.
- אג"ם/מבצעים. ההגמ"ר סקירה כללית לשר הביטחון. צה"ל: 31 באוגוסט 1953. א"צ, תיק 11/1955 - 63.
- אג"ם/מבצעים. הנחיות ההגנה המרחבית. צה"ל: 1 באפריל 1951. א"צ, תיק 1559/1952 - 15.
- אג"ם/מבצעים. הנחיות ועקרונות לחלוקה מרחבית. צה"ל: דצמבר 1954. א"צ, תיק 8/1956 - 86.
- אג"ם/מבצעים. הנחיות למבנה ותכנון החבל. צה"ל: מרץ 1953. א"צ, תיק 7/1956 - 47.
- אג"ם/מבצעים. הנחיות לתכנון האזור. צה"ל: 11 בנובמבר 1955. א"צ, תיק 644/1956 - 77.
- אג"ם/מבצעים. הנחיות תכנון אזור להגנה. צה"ל: 12 בספטמבר 1955. א"צ, תיק 644/1956 - 77.
- אג"ם/מה"ד, צוות ביה"ס לפיקוד ולמטה. הפיקוד. צה"ל: 10 במרץ 1953. א"צ, תיק 63/1955 - 33.
- אג"ם/מה"ד. חוברת "האזור" "המחוז". צה"ל: 17 בינואר 1952. א"צ, תיק 79/1954 - 25.
- אג"ם/מה"ד. סיכום לקחי "קדש". צה"ל: 20 במאי 1957. א"צ, תיק 846/1959 - 5.
- אג"ם/מה"ד. עקרונות מערכת ההגנה המרחבית בקווים מנחים לקורס מפקדי אזורים. צה"ל: 28 במרץ 1949. א"צ, תיק 580/1951 - 6.
- אג"ם/מת"מ. הגנה מרחבית. צה"ל: 12 בספטמבר 1949. א"צ, תיק 2169/1950 - 31.
- אורן, עמירם. "הפיקוד המרחבי כמסגרת להפעלת כוחות היבשה בצה"ל (1948-1956)". עיונים בתקומת ישראל, 14. אוניברסיטת בן גוריון (2004): 429-460.
- בן-גוריון, דוד. "לישע העולים והשממה". על ההתיישבות, קובץ דברים 1915-1956. תל-אביב: הקיבוץ המאוחד, 1986.
- בן-גוריון, דוד. חזון ודרך. כרך א'. הוצאת מפלגת ארץ-ישראל, 1959.
- בר, ישראל. "דר"ח מסכם אישי של עוזר השופט הראשי, ישראל בר". כוננות ויעילות. פרק ד'. 29 באוקטובר 1950.
- "דברי שמעון אבידן". ישיבה ד'. 31 במרץ 1956. ארכיון השומר הצעיר, תיק 8.20.5.
- "דברי שמעון אבידן". על תמרון צה"ל - הגנה מרחבית. ארכיון השומר הצעיר, תיק 2.22.95.
- דרוק, דותן. הגנה מרחבית - התיאוריה ויישומה ממלחמת העצמאות ועד מלחמת סיני. חיבור לשם קבלת תואר דוקטור לפילוסופיה. ירושלים: האוניברסיטה העברית, 2017.
- ההגנה המרחבית בתמרון "ביכורים" 1950. ארכיון השומר הצעיר, תיק 5.22.95.
- המטה הכללי, עקד חי"ר. האזור. צה"ל: 1962. הפ/40 - 2.
- המטה הכללי, עקד כללי 1-3. "הגדרת מתחם מוגן". תורת הקרב. כרך ב' (1964): 20.
- המטה הכללי, עקד כללי 1-36. הגוש. צה"ל: 1961.
- המטה הכללי. "עלינו להכיר את שגיאותינו". לקח מלחמה. צה"ל: 20 ביוני 1950. א"צ, תיק 243/1952 - 23.
- המטה הכללי. הגדרת תפקידי המחוז. צה"ל: 10 באוגוסט 1949. א"צ, תיק 2169/1950 - 31.
- המטה הכללי. הגנה מרחבית - הנחיות יסוד. צה"ל: 18 בנובמבר 1954. א"צ, תיק 776/1958 - 9.
- חטיבה 25. דו"ח ועדה לבדיקת כוח אדם ביישובי הגמ"ר. צה"ל: 20 בפברואר 1956. א"צ, תיק 151/1958 - 58.
- ישיבת מטכ"ל. הצעה לשינוי בארגון חטיבות (מחוז). צה"ל: 21 בדצמבר 1952. א"צ, תיק 540/1955 - 15.
- לשכת סגן הרמטכ"ל. דיון הגמ"ר. צה"ל: 20 בינואר 1956. א"צ, תיק 151/1958 - 58.
- לשכת סגן הרמטכ"ל. הגמ"ר - דיון אג"ם. צה"ל: 29 ביוני 1956. א"צ, תיק 776/1958 - 10.

- מטכ"ל/אה"ד. **הגנת אזור - האזור הכפרי**. צה"ל: אפריל 1948.
 - מפקדת גוש הר-טוב. **סיכום מבצע "קדש"**. צה"ל: 7 בדצמבר 1956. א"צ, תיק 754/1961 - 158.
 - מפקדת הזרוע לבניין הכוח ביבשה. **ההגמ"ר הקדמי - טיוטא להערות**. צה"ל: פברואר 2001.
 - מפקדת חטיבה/מחוז 3/קשר. **דו"ח קשר - תרגול הגנה מרחבית**. צה"ל: 12 במאי 1952. א"צ, תיק 27/1954 - 243.
 - פעיל, מאיר. "ההתיישבות במבחן מלחמת העצמאות", **דפי אלעזר**, 3. תל-אביב: עמיקם ואוניברסיטת תל-אביב (1993): 80-88.
 - ראש אג"ם/מת"ם. **הוראה לארגון מחדש של החטיבות והמחוזות**. צה"ל: 11 בינואר 1953. א"צ, תיק 69/1955 - 70.
 - רוזנטל, י'. **דוד בן גוריון - ראש הממשלה הראשון, מבחר תעודות (1947-1963)**. ארכיון צה"ל, 1996.
 - **תיק אזור תשרי - תיק תכנון**. צה"ל: דצמבר 1951. א"צ, תיק 68/1955 - 88.
- Mackenzie, S.P. *The Home Guard*. New York: 1996.