



לאן התכוונו המצרים להגיע?

מחבר: תא"ל (במילוי) ד"ר דני אשר
מקור: "יסודות", גיליון 5 | 50 שנים למלחמת יום הכיפורים
הוצאה: המחלקה להיסטוריה בצה"ל
עורכים: אלי מיכלסון, יוגב אלבז, יניב פרידמן
שנת הוצאה: 2023

לאן התכוונו המצרים להגיע?

תא"ל (במיל') ד"ר דני אשר¹

מלחמת יום הכיפורים מוכרת אצל הערבים כמלחמת אוקטובר, מלחמת רמדאן, מלחמת תשרין או מלחמת השחרור ("תחריר" אצל הסורים). המלחמה פרצה בהפתעה מוחלטת לישראל ביוזמת ובהשתתפות צבאות מצרים וסוריה בצהרי יום הכיפורים תשל"ד, 6 באוקטובר 1973, ב-13:55.² במאמר זה אסקור סוגיה מחקרית בדרך הוצאתה לפועל של תוכנית המלחמה המצרית, שעדיין מהווה סלע מחלוקת בין חוקרי המלחמה השונים: האם התכוונו המצרים להתקדם מזרחה אל מעבר למעברי ההרים במערב סיני?

תקופה ארוכה לא הסתירו המצרים את הכנותיהם למלחמה. תבוסתם ב"נכסה" - מלחמת ששת הימים - הביאה בפעם הראשונה לאובדן אדמה ערבית-מצרית ולסגירתה של תעלת סואץ למשך זמן רב. כמו כן היא פגעה בכבודו של מצרים ושל צבאה. עוד בימי שלטונו של נאצר הוא קבע את המושג ש"מה שנלקח בכוח יוחזר בכוח". משכשלו כל ניסיונות התיווך והפשרה בתקופתו של סאדאת, לא נותרה למצרים ברירה אלא לפתוח במלחמה.

1 תא"ל (במיל') ד"ר דני אשר הוא חוקר מלחמות ישראל. על מלחמת יום הכיפורים כתב כמה ספרים ועשרות מאמרים, בהם **לשבור את הקונספציה; הסורים על הגדרות; לקסיקון מלחמת יום הכיפורים** (עם זאב שיף ועם איתן הבר); **המעגל הקרוב: צבאות ערב בעידן המלחמות בין מדינות; מעשה אמ"ן: סיפורו של המודיעין הצבאי בצה"ל**, כרך ב'.

2 על מלחמת יום הכיפורים, בכללה ההכנות, היחידות, המהלכים והתוצאות, ראו: איתן הבר, זאב שיף ודני אשר, **המלחמה**, אור יהודה: כנרת זמורה ביתן, 2013.

כבר באוקטובר 1972 החליט סאדאת לצאת למלחמה והורה לצבא להיערך לה באמצעים הקיימים.³ בדיון מטה שנערך ב-24 באוקטובר הודיע נשיא מצרים לקציני מטהו: "ניסינו, עשינו את כל מה שאפשר. רבים מהנוכחים הביעו ספקות בדבר היכולת לצאת למלחמה בנמקס זאת בעיקר במחסור באמצעי לחימה אותם הייתה ברית המועצות אמורה לספק".⁴ שר המלחמה המצרי, הגנרל מוחמד אחמד צאדק, ששב והסביר כי הצבא המצרי אינו מסוגל במצבו ובמצב הציוד העומד לרשותו לצאת למלחמה, פוטר, והוחלף בגנרל אחמד אסמאעיל עלי. עימו סולקו מתפקידם שלושה מפקדים נוספים, ובהם סגן שר המלחמה, מפקד פיקוד המרכז ומפקד חיל הים המצרי, משום שגילו אי־הבנה בדבר כוונתו של סאדאת לצאת למלחמה באמצעים הקיימים ומשום שהביעו ספק ביכולתו של צבא מצרים למלא את הנחיית הנשיא.

גיבוש ההחלטה חייב להקדיש מאמצים להמשך שיקום ובנייה של "המכשיר הצבאי", כדי שיכול יהיה לעמוד במשימות שנכוננו לו. המערכת הצבאית המצרית שקדה על חיפוש פתרונות.⁵

רבות נכתב על מטרת המלחמה ועל תוכניתו של צבא מצרים במלחמת יום הכיפורים. סאדאת הנחה לצמצם את יעדי המבצע הצבאי ולהתאימו ליכולות הצבא המצרי, בהנחה שלעיקר הישגיו יגיע, בעקבות המלחמה, בדרך המדינית. אם כן מה היו היעדים הקרקעיים שאליהם חתר הצבא המצרי להגיע לאחר צליחת התעלה?

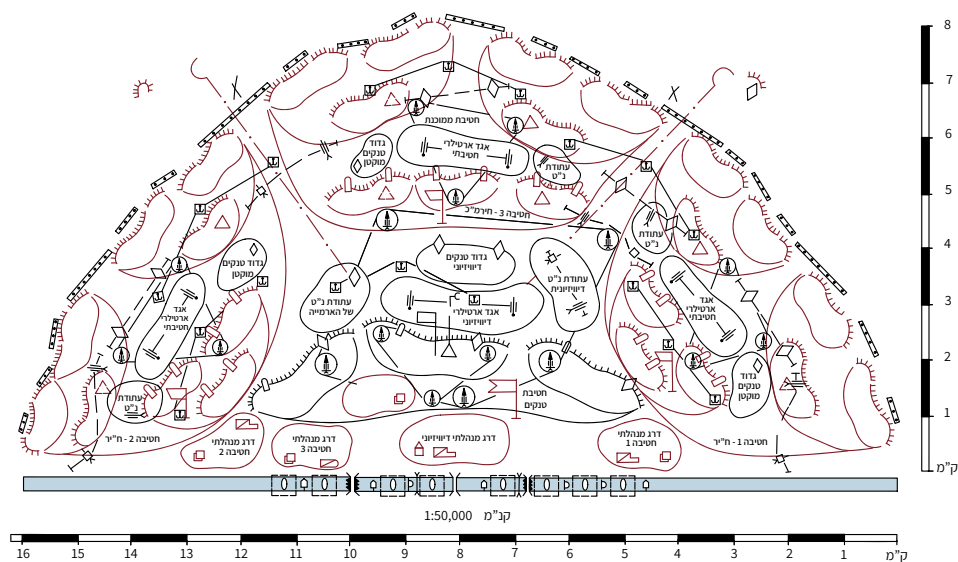
3 על ההחלטה לצאת למלחמה ועל ההנחיה למפקדי הצבא בנושא ניתן לקרוא גם בספרו של מפקד חיל הים המצרי שהודח, האדמיראל פהמי, **דף מההיסטוריה, זיכרונות לוואל' ימי מחמוד פהמי, מפקד חיל הים ושר התעבורה הימית**, 1998 (להלן: פהמי, **דף מההיסטוריה**), עמ' 480. ב-24 באוקטובר 1972 הנשיא סאדאת מתמצת לפורום המפקדים הבכירים את מטרת המלחמה כך: "המטרה הראשונה המוגדרת היא להניע מבחינה צבאית וכדי שיהיה בסיס מדיני... ברור שזה שונה אם התכנן או המטרה היא שחרור האדמה". ב-2022 תרגם סא"ל (במיל") יצחק ורדי, בסיוע אל"ם (במיל") שלמה גואטה, את הספר לעברית.

4 פהמי, **דף מההיסטוריה**. בתשובה לגנרל עלי עבד אל־ח'ביר, מפקד פיקוד המרכז, אמר סאדאת: "שום מפקד צבאי מעולם לא התחיל מערכה כשברשותו כל דבר – תכנן יכסה את הפערים!"

5 על הפעילות ועל ההכנות ברמת המפקדים של הצבא המצרי ראו: פריק סעד אלדין אלשזאלי, **חציית התעלה – זכרונות הרמטכ"ל המצרי במלחמת יום הכיפורים**, תל אביב: מערכות, 1987; חסן בדרי, טה מג'דוב וצ'יא אדין זהרי, **חרב רמזאן – איג'ולה אל־ערבייה אל־אסראייליה אל־ארבעה – אכתובר 1973 [מלחמת הרמזאן – הסיבוב הערבי־ישראלי הרביעי – אוקטובר 1973, קהיר, 1974]**; ומושיר עבד אל־עיני אל־ג'מסי, **מזכראת אל־ג'מסי, חרב אקטובר 1973 [זיכרונות ג'מסי, מלחמת אוקטובר 1973, פריז, 1990]**.

תוכנית ההתקפה המצרית, שאותה הכיר צה"ל באמצעות גורמי המודיעין שלו ועל ידי מעקב אחר תרגיליו (דוגמת "גרנית 2" ו"גרנית 2 משופרת"), הייתה לצלוח את תעלת סואץ עם חמש דיוויזיות חי"ר לכל רוחב החזית, ולהשתלט בהמשך באמצעות דיוויזיות השריון והדיוויזיות הממוכנות על קו עמוק יותר, שיכלול גם את מעברי הגידי והמתלה, ואף מעבר להם.

שר המלחמה המצרי עלי והרמטכ"ל שאדילי פיתחו תוכנית חדשה, ושאדילי בספרו כינה אותה "הצריחים הגבוהים" ("אל-מאיד'ן אל-עאליה"). על פי התוכנית, היה על צבא מצרים להשתלט על רצועת קרקע צרה ממזרח לתעלה ולהרחיבה רק אם יתאפשרו התנאים לכך. המצרים הסתפקו בתוכנית שכללה צליחת התעלה ובניית ראשי גשר מעובים באמצעי נ"ט ונתמכים בהגנה אווירית ובסיוע ארטילרי מהגדה המערבית, במרחק של עד 8-12 ק"מ מהתעלה. ראשי גשר של דיוויזיות חי"ר ממוכן מוגברות בשריון ובאמצעי נ"ט⁶ מאפשרים לפצל את מאמצי ההגנה ולבלום את התקפות הנגד של צה"ל ביבשה ובאוויר.



דיוויזיות חי"ר מוגברות בראש הגשר (ממזרח לתעלת סואץ) לפני הנחיה 41 של הרמטכ"ל המצרי, מארס 1973. (תרגום התרשים ועיבודו: באדיבות מאור לוי.)

6 דני אשר, "הצבא המצרי במלחמת יום הכיפורים", בתוך: בני מיכלסון ואפי מלצר (עורכים), **מלחמת יום הכיפורים: סמינר "סוגיות בביטחון ישראל, 1998"** - קתדרת מפקדים וחוקרים, רעות: אפי מלצר בע"מ, 2013, עמ' 165-195.

בד בבד נשמרה גם אופציה שולית להמשך פיתוח מאמצי ההתקפה. התכנון הצבאי התבסס על תורת לחימה מצרית שלא הייתה אלא התאמה של תורת המלחמה הסובייטית לצרכים וליכולות של צבא מצרים.⁷ לפיכך המפקדים הורו לכוחותיהם להתאמן בתרגול חוזר ונשנה של פעולות מסוימות, כגון צליחה, פריצת סוללות העפר, כיבוש מעוזים ולוחמת חי"ר בטנקים.

ב-1 באוקטובר נפגשה מועצת הכוחות המזוינים עם סאדאת לתיאום סופי של מהלכי המלחמה כולל יום ה"ע" (D-DAY) ושעת ה"ש" (השעה המדויקת לתחילתה של פעולה). יום הכיפורים ב-6 באוקטובר נבחר כיום ה"ע" לפתיחת המלחמה. שעת ה"ש" נקבעה ל-14:30, כפשרה בין הצרכים הסוריים (שהעדיפו את הבוקר) לצרכים המצריים (שהעדיפו את הערב). לשעה זו, שבה היו אמורים הכוחות, על פי תורת המלחמה, לצלוח ולהסתער על מערכי האויב, קדמה הכנת אש אווירית וארטילרית של 35 דקות. ואכן האש נפתחה בשתי החזיתות במקביל ב-13:55.

האם יעדי המצרים כוללים את המעברים ההרריים?



התכנית המצרית להתקפה עד למעברים

חוקרי המלחמה מסכימים שלא הייתה בכוונתו, לא כל שכן ביכולתו, של צבא מצרים לכבוש את כל סיני. איש המודיעין, סא"ל יונה בנדמן, סיכם את תובנותיו באשר ליעדים הסופיים כבר לפני המלחמה. הוא חזר עליהם גם בסיכומים שכתב במחלקה להיסטוריה, שנים אחר כך, על אודות "מטרות המלחמה המצריות", כשתיאר קו המחבר את אזור נחל ים עם המרחבים שממזרח לפתחות המזרחיות של מעברי ההרים בגידי ובמתלה. המרחק שעליו הצביע היה כ-70 ק"מ ממזרח לתעלה.

⁷ על תורת הלחימה שלפיה פעלו צבא מצרים ובפועל גם צבא סוריה, ראו ספרי, דני אשר, **לשבור את הקונספציה**, תל אביב: מערכות, 2002 (להלן: אשר, **לשבור את הקונספציה**).

חוקר המערכה בדרום, הד"ר עמירם אזור, צמצם את היעדים לפתחות המערביות, קרי **35-40 ק"מ**. כמו הרמטכ"ל המצרי שאדילי, הצבעתי על הכוונה ועל התוכנית המצרית להסתפק בבניית ראשי גשר בעומק של **8-12 ק"מ** ממזרח לתעלה, שם נערכו הכוחות להגנה ולשבירת התקפות-הנגד של צה"ל.

מתברר שהוויכוח בקרב המתעניינים מהצד הישראלי ממשוך כל העת. רבים וטובים מביאים אסמכתאות שונות ומסבירים את "ההסתפקות המצרית במועט" רק בהשתלשלות מהלכי המלחמה. לטענתם, המצרים ניסו להתקדם מזרחה, אך מסיבות שונות נכשלו במילוי המטלה. הם מסתייעים בהסבריהם באותם אירועים שבהם פעל הצבא המצרי מחוץ לראשי הגשר:

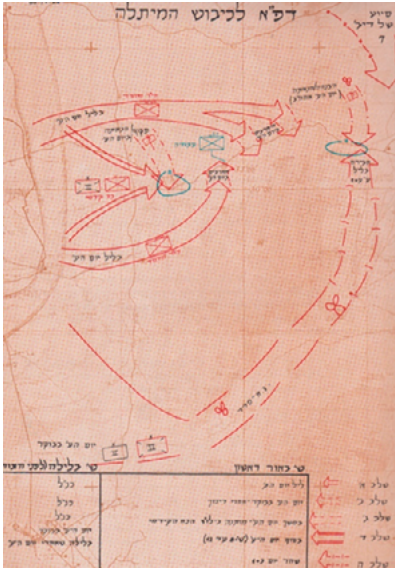
- הקומנדו המצרי נחת ממסוקים בתחילת המלחמה במרחב בלזזה, ניסה לנחות ממזרח לטסה ואפילו נחת ופעל בוואדי סודה. חלק מכוחות אלה אף נכנסו לקרב ופעלו לבודד את שדה הקרב ולפגוע בכוחות העתודה של צה"ל שחשו לחזית.⁸
- חטיבת הנחתים 130 שצלחה, עם שני גדודים אמפיביים, את האגם המר הקטן, ניסתה להתקדם מזרחה עם הכוח הגדודי שנותר, לאחר קרב בגדת האגם לעבר מעבר הגידי, אך נבלמה בידי הכוחות המתגברים מגדוד 46.
- ב"התקפה המשוריית" ב-14 באוקטובר,⁹ שבה פעלו כוחות מצריים כדי לרצות את שותפיהם הסורים, בעוצמות חטיבתיות ובגזרות שונות, הם ניסו להתקדם מזרחה גם מעבר לראשי הגשר. ניסיונותיהם בהתקפה ההססנית והמפוצלת¹⁰ לא עלו על מספר קילומטרים בודדים. חרגה מהם רק חטיבה 3 מדיוויזיה 4 בוואדי מבעוק שהגיעה, לפני שהושמדה ברובה, כמעט עד ל"ציר הרחוב" שמדרום לפתחה המערבית של המתלה.

8 את הפעלת כוחות הקומנדו המצריים במהלך המלחמה ניתח אל"ם אברהם ארנן ז"ל, בעיקר על בסיס חקירת שבויים, מייד לאחר המלחמה. על בסיסה נכתבה עבודה מקיפה: אל"ם אלדד, סא"ל (מיל") נחום וסא"ל (מיל") צבי, "לחימה בקומנדו המצרי במלחמת יום הכיפורים", **מערכות** 327, דצמבר 1992, עמ' 20-25.

9 על יעדי ההתקפה הגיעה, ב-12 באוקטובר, "ידיעת זהב" שלטענת חוקרים רבים שינתה את פני המערכה. ממנה עולה כי ההתקפה מזרחה לעבר המעברים ההרריים הייתה צריכה להיפתח בהצנחה או בהנחתה של חטיבות צנחנים על היעדים הסופיים. אולם דבר מכך לא קרה בפועל.

10 על ההתקפה הכושלת ראה עיקרי מחקרו של רס"ן בניה ריין ז"ל, "מלחמה נחושה או הפגנת סרק", **מערכות** 415, נובמבר 2007, עמ' 48-59.

ניתן למצוא הסבר לכל אחת מהחריגות מהיעד המצומצם בספרי "לשבור את הקונספציה". מפעם לפעם חוקרים אחרים מעלים שוב טיעונים שיעדי המלחמה היו רחוקים יותר, ורק פעילות כוחותינו המוצלחת היא שמנעה מהם מלבצע את תוכניתם.



חלק מהטיעונים היה שהמצרים התכוונו לפתח את ההתקפה ולכבוש את המצרים ההרריים. ואכן כיבוש זה חייב להקצות כוחות, לאמנם ולתכנן את משימותיהם היטב. הנושא נלמד ותורגל בשנת 1972 כשבצבא מצרים הכינו הארמייה השלישית ודיוויזיה 19 (שבגזרתה המתוכננת אופרטיבית נמצא גם ציר המתלה) את המחקר בדבר "ההשתלטות על מעברים הרריים ותפיסתם בשעת פעולת התקפה".¹¹

בתוך כך בצבא המצרי נבחנה הסוגיה של הפעלת כוחות הקומנדו ללחימה ותפיסת מערכים בשטח ההררי של רכסי הג'ידי והמתלה. על פי המסמך,

הכניסה למעברים והיציאה מהם ייסגרו בידי כוחות שיונחתו ממסוקים או שיוצנחו. בכל צד של המעבר יונחת כוח שגודלו מפלוגה עד גדוד קומנדו. הכוחות המונחתים ילחמו ויכבשו את המעברים, יגנו על פתחיהם, ומאוחר יותר יחברו לכוחות קרקעיים קדמיים שיפתחו את המצר.

במארס 1972 פורסמה הנחיה 40 של הרמטכ"ל המצרי על "שיטת התקיפה דרך מעברים הרריים".¹² המסמך עסק בהגנה על מצר הררי, אך הדגיש גם את העקרונות לכיבוש מצר כאשר האויב המגן עליו ערוך להגנה. המסמך מציג מעין "קווי יסוד" שהמליץ הרמטכ"ל לצורכי התכנון המפורט ברמת הדיוויזיות והחטיבות המתוכננות להשתתף בכיבוש המצרים.

11 **ההשתלטות על מעברים הרריים ותפיסתם בשעת פעולת התקפה של הארמייה השלישית**, מסמך של מצרים 470/1 מ-14 בינואר 1972.

12 כחלק מתכנון המלחמה הוציא הרמטכ"ל שאד'לי במארס 1973 את הנחיה 41 שעסקה בתיאור מבצעי מפורט של צליחת התעלה לבניית ראשי הגשר הדיוויזיוניים.

בהנחיה הכותב מסתמך על תורת הלחימה ועל ניתוחו של השטח ההררי הספציפי (מצרי המתלה והגידי). מומחה התורה המצרי נשען, ללא ספק, על תורת הלחימה הסובייטית שהתבססה על ניסיון צבאי¹³ בלחימה בשטח הררי, שנרכש בעיקר במלחמת העולם השנייה, ובהתאמתה לצרכים המצריים.

מהאמור במסמכים ניתן להבין כי ההתקפה על המעברים תיערך בשני שלבים. השלב הראשון מטרתו לגרום לאויב לאבד שליטה מלאה על המעבר, בעוד בשני יטוהר המעבר מכוחות עוינים ותושלם השליטה של התוקף עליו.

להתקפה קדמו שני מהלכים:

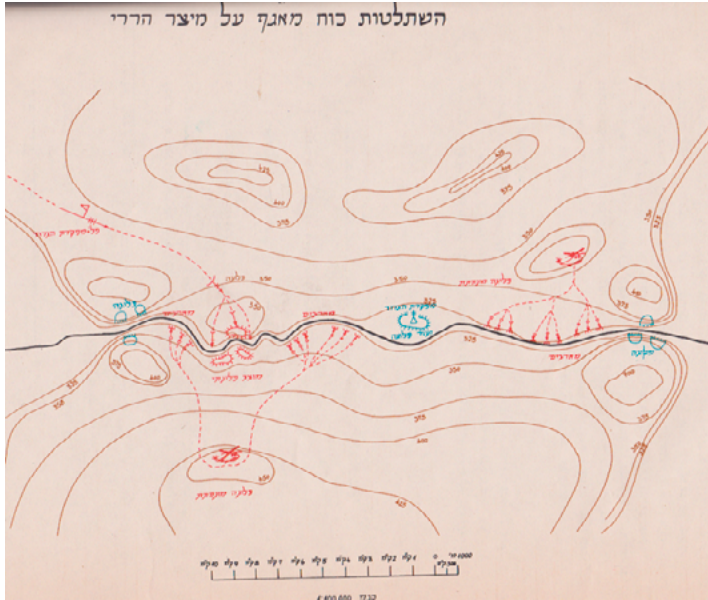
- תפיסת חלקים מהמצר, שבהם אין אויב, כבר בשלב מוקדם, לשליטה ולחסימה של הציר.
- חסימת המצר מעורפו בידי כוח מונחת או מוצנח לחבירה לכוח שבתוכו.

ברמת הדיוויזיה תוכננה ההתקפה בשילוב כוחות ובהם:

- **כוח מיוחד** (מונחת או מוצנח) - תפקידו לחדור לאגפי המצר ולהיערך לפני הקרב בשטחים השולטים הבלתי תפוסים לחסימת הציר לאורכו.
- **כוח עוקף** גדודי או חטיבתי - יופעל לעיתים ברמת הארמייה - ינוע בציר עוקף ומרוחק ויתייצב בצידו המרוחק של המצר כדי לבודד את מרחב הלחימה וכדי לסייע לכובשו מעורפו.
- **הכוח הדיוויזיוני העיקרי** - יחל לתקוף את המצר רק לאחר ששני הכוחות האחרים ימלאו את משימותיהם, בהן בידוד שדה הקרב מפני הגעה של תגבורות נוספות. תפקידו להשלים את פריצת המעבר, להשמיד את הביצורים לאורכו ולטהרו מכוחות אויב.

סדר הכוח המומלץ בהנחיית הרמטכ"ל, לכוח העיקרי להשתלטות על המעבר, הוא של חטיבת חי"ר מוגברת ב־12 מסוקים, ובה לפחות גדוד להשתלטות על האתרים השולטים וגדוד להתקדמות ולטיהור הציר. בכל מקרה כיבוש המצרים מחייב ריכוך מוקדם באש ארטילריה וחיל האוויר "כדי להשמיד את מערך ההגנה של האויב בתוכו".

13 על תורת הלחימה הסובייטית בשטח הררי ויישומה על ידי הסורים בלבנון ראו עבודת התזה שלי באוניברסיטת תל אביב ובספרי **הפעלת כוח משוריין בהר: המעורבות הצבאית הסורית בלבנון 1975-1976**, מערכות, 1985.

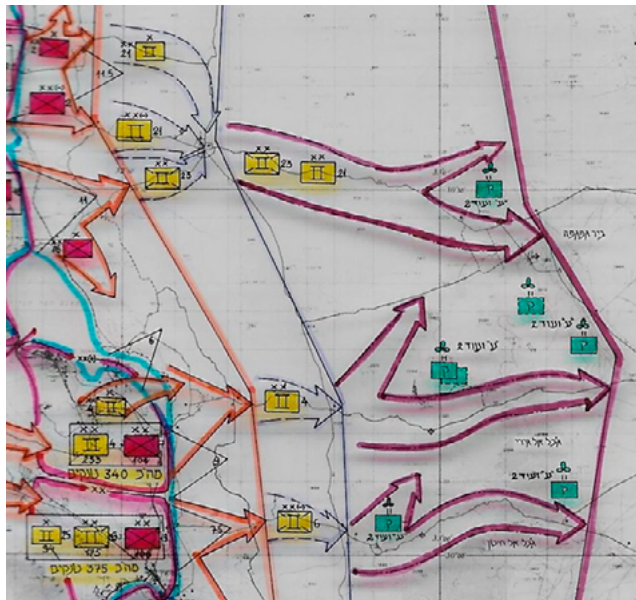


דיוויזיה 19 הציגה בתכנוניה¹⁴ לכיבוש המתלה סד"כ ובו שני גדודים (חי"ר, צנחנים או קומנדו) להנחתה בשתי פתחות המצר, גדוד קומנדו להשלמת ההשתלטות, כוח איגוף של כגדוד חי"ר ממוכן מוגבר¹⁵ ועוד גדוד ממוכן מוגבר להתקדמות בציר החוצה את המצר ולטיהורו.

בלוחות הזמנים של הדיוויזיה תוכנן להפעיל את הכוח החוסם ואת הכוח העוקף לליל ה"ע", לפני הפעלת הכוח הלוחם העיקרי. עם זאת נאסר לחדור לפני שעת ה"ש" כדי שלא לאבד את יתרון ההפתעה. הכוח העיקרי אמור להילחם בבוקר ליל ההנחתה והעיקוף.

14 ב-22 בינואר 1972 בדיוויזיה 19 נערך סימפוזיון בנושא, ובו הוצג סד"כ מסכם זה.

15 על פי תוכנית הדיוויזיה, הכוח העוקף צריך היה להיות מונחת באזור ראס מסלה בחוף המזרחי של מפרץ סואץ ומשם לנוע באיגוף עמוק דרך ואדי סודר לפתחה המזרחית של המתלה. לשם כך תוכננו כוחות מחטיבת הנחתים 130.



דוגמה לפיתוח ההתקפה במעברים על בסיס תרגיל "תחריר 23"

דיוויזיה 7 שהופקדה על הצליחה ועל ההשתלטות על ציר הג'ידי¹⁶ תכננה אופרטיבית הנחתות קומנדו בפתחת מעבר הג'ידי וחבירה אליהם עם כוחות שונים. משימה נוספת שהטילה הארמייה על דיוויזיה 7 הייתה לסייע לכוחות דיוויזיה 19 הפועלים במקביל לכיבוש מעברי המתלה ולטיהורם. אולם משימות אלו בוטלו בהוראת מפקדת הארמייה השלישית ערב המלחמה.

באמצעות המודיעין עקב צה"ל אחר ההתפתחות של תכנון המלחמה מטעם הצבא המצרי באמצעות מקורות מסוגים שונים ועל ידי מעקב אחר סדרות תרגילים, בהם תרגילי מטה (התחרירים למיניהם), תרגילים טקטיים ללא גייסות ותרגילים יחידתיים. נראה היה שתמונת המערכה המתוכננת נהירה לנו, ואכן זו שיקפה את התוכנית הדומיננטית "גרנית 2". אמ"ן גם הצליח להבין שתוכנית זו עברה שינויים במסגרת "גרנית 2 משופרת".

¹⁶ על פי התוכנית האופרטיבית "גרנית 2 משופרת" של הארמייה השלישית, המאמץ הארמוני העיקרי של הטלת דיוויזיה משוריינת 4 היה צריך להתבצע דרך גזרת דיוויזיה 7 לכיוון צפון-מזרח דרך פתחת רפידיים כדי שלא להיות מותנה במעברי המתלה והג'ידי. כך על פי מפת התוכנית שהייתה בידי והועברה לארכיון צה"ל.

בניתוח פנימי של הצורך ושל היכולת המצרית לצאת מראשי הגשר בקרבת התעלה ולהמשיך בהתקפה ללב סיני היה ברור גם בישראל שהשתלטות על המעברים ההרריים תחייב מאמץ מצרי דיוויזיוני לכל אחד מהם.

הפעלת גדודי הקומנדו ואגדיו

בפרוץ המלחמה ביצעו המצרים מהלכים צבאיים שעיקרם צליחת התעלה לבניית חמישה ראשי גשר דיוויזיוניים. לצד המהלכים העיקריים, במרחב פורט סעיד ולאורך החוף המזרחי של מפרץ סואץ, פעלו כוחות נוספים:

גדודי הקומנדו, שרובם צלחו עם חמש הדיוויזיות, התקדמו לחזית ראשי הגשר כדי להשתלב בהגנה בעיקר כ"ציידים טנקים". רק כוחות מועטים תכננו הנחתות בעומק השטח כדי לבודד את גזרת הפעולה ולפגוע בכוחות מתגברים של צה"ל שינועו מהעורף לחזית. הנחתה של כוח פלוגתי אותרה במרחב בלזיה והסבה אבדות לכוחות המתגברים בציר הצפוני באזור רומני. הנחתה דומה אותרה בוואדי סודר בציר המחבר בין העורף לצפון מפרץ סואץ. הנחתה נוספת שתוכננה באזור כתיב א־צבחה (מזרחית לטסה) לחסימה בציר המרכזי, יורטה בידי חיל האוויר לפני הנחתת הכוחות.



הרמטכ"ל המצרי, סעד אל-דין אל-שאד'לי, בעת חציית התעלה, 8 באוקטובר 1973 (באדיבות Bibiotheca Alexandrina). בספרו גורם שאד'לי כי המצרים שאפו לתוכנית מינימלית, ייצוב ראש גשר כ-8-12 ק"מ ממזרח לתעלה.

לא אותרה כל הנחתת כוחות קומנדו להשתלטות על מצרי המתלה והגידי. גם המידע בדבר מוצב הפיקוד הצה"לי באום חשיבה לא הביא להקצות או להנחית כוח קומנדו בקרבתו.¹⁷ ביטול הנחתות הקומנדו המתוכננות במתלה ובגידי, עוד לפני המלחמה, מפי מפקד הארמייה השלישית עבד אל-מונעם ואסל, הביא גם לביטול התוכנית להחפה של חטיבה 130 מעדבייה לראס מסלה (שנועדה להעביר כוח עוקף דרך ואדי סודר לפתחה המזרחית של המתלה), משהועברה צפונה לגזרת דיוויזיה 7.

הפעלת חטיבת הנחתים

בפקודת הקרב מס' 1 של מפקד דיוויזיה 7 למבצע "גרנית 2 משופרת" עדיין מתוכננת החטיבה לנחות בחופו המזרחי של האגם המר הקטן ולחבור לכוחות הקומנדו שיונחתו במבוא המערבי של מצר הגידי לחסימת המצר.¹⁸ משבוטלה ההנחתה נותרה רק משימתה להתקדם מזרחה וליצור כאוס בעורף הכוח המגן.

משימת חטיבה 130 העצמאית על פי פקודת הארמייה השלישית מ-28 בספטמבר 1973¹⁹ כבר שונתה לזו: **הכוחות התוקפים ינצלו את שטחי המים בפעולות יחידת המשנה של חטיבה 130 חי"ר ממוכן עצמאית, כדי לפעול נגד אגפי ועורף האויב המתרכז במעוזים בחזית ההתקפה.**²⁰ המשימה רחוקה מכיבוש מעברי ההרים בגידי ובמתלה.

החטיבה ובה שני גדודי החי"ר הממוכן האמפייביים, שנחתה בחופו המזרחי של האגם המר, נתקלה בחוף בכוחות גדוד 52 ואיבדה מחצית מכוחה. הכוח הנותר המשיך מזרחה והגיע לציר החת"ם (הכוח הקרקעי המצרי שהגיע הכי רחוק ביום הלחימה הראשון).

לכוח המונחת כבר לא הייתה משימה לחבור לגדוד קומנדו (כי לא הונחת גדוד כזה). הכוח הגדודי הממוכן, פגוע על כלים נחותים, השמיט כוח משנה

17 עדות על מסוק מצרי שהתרסק בצומת הג'ידי אינה מוכיחה שהתבצעה שם הנחתה ממשית של כוח לוחם.

18 ראו: אשר, **לשבור את הקונספציה**, עמ' 366.

19 **פקודת הל"א של מפקדת ארמיה 3**, מסמך שלל מצרים 116/11 מ-28 בספטמבר 1973.

20 4 באוקטובר הוצאה פקודה של הארמייה בדבר החפה של שני גדודי החטיבה (קבוצה A וקבוצה B) באגם המר הקטן. מייד לאחר החצייה תוכנן כל צג"ם (גדוד עם נגמ"שים ופלוגת טנקים אמפייביים אחת) לנוע מזרחה "למשימה מצומצמת" כדי ליצור כאוס בעורף האויב בין התעלה ובין מעברי המתלה והגידי.

לעבר תעוז "מצווה", ועיקרו המשיך מזרחה על ציר הגידי עד שהתעייף, והתארגן מתחת לרשתות, קילומטרים מועטים ממזרח לציר החת"ם, כ-14 ק"מ מהתעלה.²¹ כאן נתקלו בכוחות גדוד 46 שהיו בדרכם למרחב הלחימה, והשמידו את רובם. פליטי הקרב הצליחו לחזור לתוך ראש הגשר של דיוויזיה 7 והשתלבו במלחמה. המח"ט עוד הצליח לשוט לקראת סוף המלחמה עם מח"ט 25 מ"בוצר" מערבה.

גם בהתקפה המצרית "הכוללת" ב-14 באוקטובר לא יצאו המצרים, כמעט, מתחום ראשי הגשר הדיוויזיוניים. כל התקפותיהם הסתיימו או נבלמו בתוך אותו מרחב. על אף "ידיעת הזהב"²² בדבר הנחתות מתוכננות של חטיבות צנחנים וקומנדו מצרי במצרי הגידי והמתלה לא אותרה כל פעילות שכזו. הפעילות החריגה, המחייבת אולי הסבר, הייתה התקדמותה מזרחה של חטיבה משוריינת 3 מדיוויזיה 4 בוואדי מבעוק מזרחה. החטיבה נעה לעומק מערכינו לפני שהושמדה ברובה מהקרקע ומהאוויר. מטרתה בתנועתה העמוקה אינה ברורה דייה, לא לנו החוקרים וככל הנראה גם לא למתכננים ולמבצעים המצרים.²³ אומנם הכוח המצרי נע מזרחה, לפני שהושמד, אך התקדם בציר משני שאפילו אינו משרת מהלך אפשרי של כיבוש מצרי המתלה.

סיכום

המצרים יצאו למלחמה בתוכנית של "התקפה כוללת מוגבלת בממדיה". את עיקר מאמצייהם הם הקדישו לפעולת הצליחה (עובר), לבניית ראשי הגשר ולשבירת התקפות-הנגד של צה"ל. נראה כי על אף המאמצים התכנוניים ועל אף האימונים שערכו כוחות הצבא המצריים בשנים 1972-1973 להשתלטות אפשרית על המְצָרִים ההרריים של המתלה ושל הגידי, ברגע המבחן ויתרו המצרים על משימה זו.

התובנה כי ניתן להסתפק בייצוב קווי הגנה בראשי הגשר, במרחק קצר יחסית מגדת תעלת סואץ ולרסק מתוכם את "העליונות" הצבאית

21 לפי דו"ח הגדוד ב"פורת" 65 (במפת סיריוס יש רק מתגים 63 ו-66, משמע 65, כק"מ ממזרח למתג 66).

22 ידיעה של המקור "סלקט", מקור שגייס אל"ם לברן והפעיל המוסד. על פי ההיסטוריוגרפיה הישראלית, ידיעה זו מ-12 באוקטובר היא שהביאה להחלטה לצלוח את התעלה מערבה.

23 על תנועת החטיבה ב-14 באוקטובר, מטרתה והשמדתה, כולל עדויות מצריות, ראו: אשר, **לשבור את הקונספציה**.

הישראלית, ליוותה את מהלכי התכנון והביצוע של המצרים במלחמה. משימת ההשתלטות על המְצָרִים ההרריים הוסרה מהפקודות ולא היו כל ניסיונות לבצע מהלך מורכב זה במלחמה.