

בקשת המידע:

עמוד 2 מתוך 2

הרשות הציבורית ממנה מתבקש המידע

שם הרשות הציבורית

צבא הגנה לישראל

טלפון הממונה

03-569-8367

דוא"ל הממונה

foi@mail.idf.il

שם הממונה

רון מניס

פרטי הבקשה

נושא הבקשה

פציעות של בנות בתפקידי לחימה

תיאור הבקשה

שלום רב,

מבקש לקבל מידע אודות פציעות של בנות בתפקידי לחימה בצה"ל.

ראשית, מבקש לקבל פרטים על מדיניות הצבא וחיל הרפואה- האם נעשו מחקרים פנימיים שבדקים את הפגיעות, ומהם סוגי הפגיעות מהן סובלות לחמות?

בנוסף, כמה אחוז מכלל הלוחמות סובלות מבעיות אורטופדיות בעקבות השירות הצבאי שלהן? וכן, האם נעשה מחקר על השלכות עתידיות והקשר בין שירות בתפקידי לחימה ופציעות אחר השירות הצבאי?

צירוף קובץ

לחץ להוספת קובץ

תשלום אגרת בקשה (לפי תקנות חופש המידע (אגרות), התשנ"ט-1999)

הריני מתחייב לשאת בעלות אגרת טיפול ואגרת הפקה, ככל שיידרש לשם טיפול בבקשתי. עד לסכום של 149 ₪

טופס זה מנוסח בלשון זכר אך מתייחס לשני המינים כאחד
מסמך זה מכיל מידע מוגן על פי חוק הגנת הפרטיות

התשובה שנמסרה:

לישראל	ההגנה	צבא	
צה"ל	דובר	חטיבת	
צה"ל	דובר	לשכת	
המידע	חופש	חוק	תא
טל': 03-5698367/6365			
תשע"ח	תמוז	ו'	
2018	יוני	19	



לכבוד,
שלום רב,

הנדון: בקשתך לפי חוק חופש המידע בנושא פציעות של לוחמות

1. פנייתך בנושא שבנדון התקבלה בלשכתנו והועברה לקבלת התייחסות הגורמים המקצועיים. להלן התייחסות צה"ל לבקשתך:
2. חיל הרפואה מבצע מעקב אחר אחוז הפציעות בקרב לוחמים ולוחמות בבסיסי ההכשרה.
3. רוב הבעיות האורתופדיות במהלך הכשרה הינן פציעות מסוג שימוש יתר (Over-use) - פציעה הנגרמת כתוצאה מכוחות קטנים המופעלים על איבר או רקמה בתדירות גבוהה וגורמים לנזק ופגיעה בשלמות רקמות הגוף מעבר ליכולת התיקון הטבעית של הגוף. מדובר בנזק מתמשך לאורך שבועות או חודשים אשר מעבר לסף מסוים של פגיעה רקמתית (כאשר כמות הנזק לרקמה גדולה) פוגם בתפקוד הרקמה וגורם לכאב, חולשה, ולהגבלה בתנועה.
4. חשוב לציין כי רוב פציעות שימוש היתר חולפות לאחר טיפול שמרני של גורמי הרפואה **וככלל, לא מובילות לנשר מתפקידי לחימה.**
5. מבדיקתנו מול הגורמים המקצועיים, לא עלה בידנו לאתר מחקר שנעשה לגבי השלכות עתידיות ובחן את הקשר בין שירות בתפקידי לחימה ופציעות לאחר השירות הצבאי בקרב נשים או גברים. לפיכך, אין לנו אלא לדחות את בקשתך בעניין זה בהתאם להוראות סעיף 8(3) לחוק חופש המידע, התשנ"ח-1998 (להלן: "החוק") ובשים לב להגדרתו של המונח "מידע" בסעיף 2 לחוק.
6. באשר לשיעור הלוחמות הסובלות מבעיות אורתופדיות, להלן הנתונים שנאספו בנושא וקיימים בידינו, באשר לפציעות שימוש יתר ולשברי מאמץ (תת-קטגוריה של פציעות שימוש יתר):

7. **שברי מאמץ:**

א. באוקטובר 2000, הסתיים מחזור הטירונות הראשון לרובאי 03 בצה"ל שהשכשיר לוחמות תותחנים ואב"כ. במעקב מדגמי שערך צה"ל באוכלוסיה זו, נמצא כי **קרוב למחציתן סבלו מפציעות שימוש יתר, רובן מסוג שברי מאמץ.**

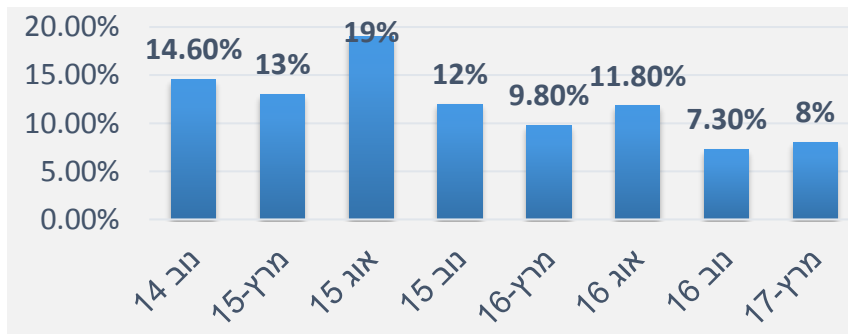
ב. מחקר נוסף שפורסם בשנת 2005 הראה כי שכילות **שברי מאמץ** בקרב לוחמות בסוללות הגנה אווירית עמד על 23.9% ביחס ל-11.2% בקרב לוחמים באותה היחידה.

ג. במחקר אחר בצה"ל, שעקב אחר שלושה מחזורי גיוס של לוחמות בזרוע היבשה בשנים 2004-5 נמצא כי 12.3% פיתחו שברי מאמץ במהלך הכשרתן.

ד. נתונים שנאספו בזרוע היבשה בשנת 2014 הראו כי ללוחמות בהכשרה יש כ-15% שברי מאמץ, ביחס ל-5% בקרב לוחמים באותן היחידות.

ה. במחזורי הגיוס האחרונים (2017) ביחידות חי"ר קל, עמד שיעור פציעות שברי המאמץ בקרב לוחמות על כ-6-9% ובקרב לוחמים על 4%.

ו. להלן פירוט אחוז שברי מאמץ בקרב לוחמות בפיקוד העורף בשנים האחרונות:



8. **נתונים על אודות פציעות שימוש יתר:** על-פי נתונים שנאספו על-ידי צה"ל, בשנים האחרונות שיעור הפציעות מסוג שימוש יתר ירד מ-46% בקרב לוחמות ו-25% בקרב לוחמים, ל-31% בקרב לוחמות ו-24% בקרב לוחמים במחזור אוגוסט 2017 בבא"ח הגנת הגבולות.

9. נשוב ונציין כי מדובר בפציעות אשר, ככלל, חולפות במנוחה לאחר טיפול כראוי ושאינן גורמות לנזק ארוך טווח אשר מונע את המשך השירות בתפקיד לוחמה.

10. כך עולה אף מנתוני הנשר הרפואי במחזור אוגוסט 2017 בבא"ח הגנת הגבולות, אשר עמדו על כ-5% בקרב לוחמות (מתוך 7.5% נשר בסך-הכל). מדובר בנתון **נמוך באופן משמעותי** **וחסר תקדים** ביחס למחזורים קודמים, בהם נתון הנשר עמד על למעלה מ-18%.

בברכה,

תורג'מן	גל	סרן
צה"ל	דובר	עוזרת
ש	צה"ל והממונה על חופש	ב/דובר
ל	בצה"ל	המידע