



צבא ההגנה לישראל
חטיבת דובר צה"ל
תא חוק חופש המידע
טל': 073-3832229
ח' אייר תשפ"א
20 אפריל 2021

לכבוד

שלום רב,

הנדון: בקשתך לפי חוק חופש המידע בנושא פרישה מצה"ל

שלך: בקשת חופש מידע מיום 9 באוגוסט 2020

שלנו: מכתבנו מיום 14 בינואר 2021

1. בהמשך לבקשתך לפי חוק חופש המידע, התשנ"ח, 1998 (להלן: "**החוק**" או "**חוק חופש המידע**") למכתבנו שבסימוכין, אנו מתכבדים להשיב לבקשתך כלהלן, בהתאם לסעיפיה הפנייה.
2. **סעיף 3** - להלן מספר הפורשים בפנסיה צוברת משנת 2016 ועד היום, בחתך של שנים:

שנה	מספר פורשים
2016	3
2017	13
2018	19
2019	36
2020	67

3. **סעיף 4** - לא ניתן לדעת כיום את מספר הפורשים הצפוי עד לשנת 2025. להלן פירוט מספר משרתי הקבע המסוכמים הפרישה, נכון ליום 30 בנובמבר 2020:

מספר פורשים	שנה
92	2021
3	2022

4. **סעיף 5** - להלן פירוט המענק הממוצע:

מענק ממוצע	שנה
₪ 82,836.58	2016
₪ 173,835.71	2017
₪ 127,575.26	2018
₪ 131,553.51	2019

יצוין כי חלק מהמענקים שולמו בפועל וחלקם רעיוניים – כמפורט בהתייחסותנו מטה.

5. **סעיפים 10-12** - בהתאם להסכמים עם משרד האוצר ובהתאם להחלטת הממשלה, מענק 12 המשכורות הוא רעיוני בלבד וישולם בפועל רק במועד הפרישה בהתאם לגיל פרישת חובה בחוק. צה"ל פועל בהתאם לכך. ביחס למספר פורשים שפרשו בעבר בהתאם להסכם קודם, בוצעה הפקדה בפועל.

6. **סעיף 13** - גובה המענק ייקבע במועד הפרישה והחישוב יתבצע בהתאם לנתונים הקיימים באותה נקודת זמן. לפיכך, לא נדרש מנגנון הצמדה או ריבית.

7. **סעיפים 18-19** - לא בוצעה הפקדה בשיעור של 23%.

8. **סעיף 23** - כבר במסגרת ההסכם משנת 2008 הובהר כי הגדלת ההפרשה מצריכה תיקוני חקיקה מתאימים ואלו לא נעשו. משכך, לא היה צורך בביטול ההפקדה.

9. **סעיף 29** - החלטת ממשלה מיום 2 במאי 1958 (י"פ 599, עמ' 939 - 940), החלטת הממשלה מיום 31 במאי 1961 (י"פ 849, עמ' 1383), החלטת ממשלה מיום 6 בינואר 1974 (י"פ 1980, עמ' 612), החלטה מיום 16 בינואר 1979 (י"פ 2511, עמ' 877), החלטת ממשלה מיום 20 במאי 1979 (י"פ 2541, עמ' 1584), החלטה מיום 3 באוגוסט 1981 (י"פ 2744, עמ' 2828), החלטה 2567 מיום 13 באוקטובר 2002, החלטה מס' 781 מיום 15 בספטמבר 2003, החלטת ממשלה מס' 1656 מיום 11 במרץ 2004 והחלטת הממשלה 4142 מיום 9 באוגוסט 2005.
10. **סעיפים 30-31** - מצורפים הכללים להשלמת תקופות שירות לפי סעיף 18(ב) לחוק שירות הקבע (גמלאות) [נוסח משולב], התשמ"ה-1985 (נספח א').
11. **סעיף 41** - תשלומי קצבת הגישור משולמים כמקדמות, ובהתאם לכך נדרשים הפורשים לחתום על טופס הצהרה בדבר קבלת מקדמה. דברים אלו מפורטים גם בסימולציית קצבת הגישור. הסימולציה וטופס ההצהרה מצורפים כנספח ב'.
12. **סעיפים 46-47** - גיל הפרישה קבוע בחוק שירות הקבע בצבא הגנה לישראל (גמלאות) [נוסח משולב], התשמ"ה-1985.
13. **סעיף 66** - להלן פירוט הפורשים בפנסיה צוברת אשר פרשו בוותק הנמוך מ-15 שנים, לאחר אישור ראש אכ"א:

מספר פורשים	שנה
1	2016
7	2017
9	2018
9	2019
15	2020

14. **סעיף 67** - במניין תקופת השירות לעניין סעיף 167(ב)(2) לחוק הגמלאות מובאת בחשבון תקופות שירות קבע לפני המועד הקובע.
15. **סעיפים 73-76** - תשלום מענקים לפורשים בפנסיה **תקציבית** מעוגן בחוק שירות הקבע בצבא הגנה לישראל (גמלאות) [נוסח משולב], התשמ"ה-1985.

במקרים המתאימים, זכאים הפורשים בפנסיה **צוברת** למענק שחרור בהתאם להוראות הפ"ע 3.0502 "מענק שחרורין משירות קבע" (נספח ג').
כמו כן, זכאים הפורשים מצה"ל למענק בגין חופשת מחלה שלא נוצלה (פדיון ימי מחלה, ראו פירוט ביחס לסעיפים 93 – 95 לבקשה מטה). קצינים לוחמים זכאים, בנוסף לכך, למענק לחימה ולמענק משלים.

16. **סעיפים 80-78, 85-83** - הפורשים בפנסיה תקציבית זכאים לדמי הבראה ולקצובת ביגוד, המשולמים אחת לשנה. רכיבים אלו נכללים במשכורת הקובעת של הפורשים בפנסיה צוברת, המשמשת לחישוב קצבת הגישור. לפיכך, רכיבים אלו מגולמים גם בקצבת הגישור.

17. **סעיפים 88 – 90** – אין תוספות נוספות מעבר לאלו שנמנו לעיל.

18. **סעיפים 93 – 95** – פדיון ימי מחלה מעוגן בהוראות פ"מ 36.0413 "חופשת מחלה ומענק בגין חופשת מחלה שלא נוצלה" (נספח ד'), החלות הן על הפורשים בפנסיה צוברת והן על הפורשים בפנסיה תקציבית.

19. ביחס למסמכים המבוקשים בסעיפים 15, 25, 34, 44, 54, 59, 63, 71, 77, 97 – 98, אותרו מסמכים שהופצו למשרתי הקבע בשבע השנים האחרונות, אלה ימסרו בימים הקרובים בכפוף לאישור גורמי ביטחון מידע. לא אותרו מסמכים המתייחסים למבוקש בסעיפים 82, 87 ו-92.

20. המבוקש בסעיפים 1 – 2, 6 – 9, 17, 20 – 22, 27 – 28, 36 – 37, 42, 48 – 52, 56 – 57, 65, 68 – 69, 81, 86, 91 ו-93 אינו מנוסח כבקשה לקבלת מידע כהגדרתו בסעיף 2 לחוק, אלא כבקשה לקבלת ידע בדרך של מענה על שאלון (ראה: סעיף 2 בחוק). בעת מענה לבקשת חופש מידע, אין חובה להשיב לשאלונים (ראה עע"מ 6930/12 צבי טירם נ' משרד הביטחון; וכן עת"מ 1084/07 קורדובה נ' עיריית ירושלים), על כן, לא נוכל להיענות לבקשתך.

21. בכל הנוגע לבקשות בסעיפים 61 – 62 מדובר במידע שחל עליו הסייג הקבוע בסעיף 9(ב)(2) לחוק ומשכך אין חובה למסרו.

22. בכל הנוגע לבקשות בסעיפים 14, 24, 33, 39, 40, 43, 53, 58, 61, 62, 70, 96 מדובר במידע שחל עליו הסייג הקבוע בסעיף 9(ב)(3) לחוק ומשכך אין חובה למסרו.

23. בכל הנוגע לבקשות בסעיפים 16, 26, 32, 35, 38, 40, 45, 55, 60 – 62, 64, 72, 96 מדובר במידע שחל עליו הסייג הקבוע בסעיף 9(ב)(4) לחוק ומשכך אין חובה למסרו.

בברכה,

תא"ל הדי זילברמן
דובר צה"ל והממונה על חופש המידע
בצה"ל



לשכת הרמטכ"ל

ר' אב"א

הנדון: כללים להשלמת תקופות שירות לפי סעיף 18(ב) לחוק שירות הקבע (גמלאות)

בהתאם לסעיף 18(ב) לחוק שירות הקבע בצה"ל (גמלאות) [נוסח משולב], התשמ"ה – 1985 (להלן: החוק), בתוקף הסמכות שהוענקה לי ע"י הממשלה; הנני מורה בזה כי השלמת תקופות שירות לקצבה, תינתן על ידי על פי הכללים שיפורטו להלן:

1. תנאים הכרחיים למתן השלמה-

חייל הפורש משירות קבע יהיה זכאי להשלמת תקופת השירות לקצבה אם הוא ממלא אחר כל התנאים הבאים:

- א. בעת פרישתו הוא בגיל מעל 40.
- ב. שירת מעל 10 שנים בשירות קבע (כאשר בתקופה זו נכללת גם תקופת חופשה ללא תשלום שנרכשה על ידי החייל ע"פ החוק והתקנות).
- ג. בין יום הגיעו לגיל הגיוס לשירות מזכה לבין יום הפרישה קיימות תקופות שבהן לא שירת בשירות קבע או בשירות אחר אשר עליו הוא זכאי לקצבה עפ"י החוק.

2. השלמה מירבית -

- הפרש שנוצר מהפחתת כל סוגי השירות הרשומים מטה מסך התקופה מהגיע החייל לגיל הגיוס לשירות מזכה ועד ליום פרישתו. ואלו התקופות שיופחתו:
- א. שירות קבע (בין אם זכאי החייל בגינו לקצבה ובין אם לא).
 - ב. שירות בתנאי קבע, שירות מילואים מיוחד ושירות מילואים אחר המוכר לצרכי קצבה.
 - ג. תקופות שירות שצורפו לתקופות שירות הקבע ומזכות בקצבה עפ"י סעיפים 36-38 לחוק, או תקופות שירות כעובד צה"ל בין אם נרכשו ע"י החייל ובין אם לא.

ד. תקופת שירות בחופשה ללא תשלום (חל"ית), בין אם נרכשה ע"י החייל ובין אם לא. אולם תקופת שירות בחל"ית שבמסגרתה למד החייל לימודים על תיכונים לא תופחת לצורך זה.

ה. תקופות במהלך שירות החובה בהן נעדר החייל מהשירות, ואינן נספרות לעניין חישוב זמן השירות לשם מילוי חובת שירות סדיר, כהגדרתן בסעיף 18 לחוק שירות בטחון [נוסח משולב], התשמ"ו-1986.

גובה ההשלמה המקסימאלית-

עבור תקופות בהן החייל לא היה בשירות כאמור לעיל שהחלו עד ליום 1.4.2017:

בגין התקופה שחושבה, הזכאות הינה מכפלה של 2% במספר השנים שהם תוצר החישוב לעיל.

עבור תקופות בהן החייל לא היה בשירות כאמור לעיל שהחלו מיום 1.4.2017:

1) בגין תקופה מגיל הגיוס לשירות מוכה ועד גיוס לשירות חובה בפועל – 0.75% לכל שנה.

2) בגין תקופות דח"ש יזום ע"י הפרט ותקופות בהן לא היה בשירות צבאי – 0.75% לכל שנה.

3) בגין תקופת שירות חובה – 2% לכל שנה.

4) בגין תקופות דח"ש ודח"ג בהתאם לצרכי צה"ל, לרבות לצורך לימודים במסלול העתודה – 1.25% לכל שנה.

3. מגבלות ההשלמה-

א. מגבלת גיל-

משרתי קבע שהחלו את שירותם בקבע מובהק לפני 1.4.2017:

א. החל מהגיע החייל לגיל 40 ועד הגיעו לגיל 42 – השלמה בשיעור של 4% לכל שנה מעל גיל 40 (1/3% לכל חודש).

ב. החל מהגיע החייל לגיל 42 ויום ועד הגיעו לגיל 45 – השלמה בשיעור של 2% לכל שנה מעל גיל 42 (1/6% לכל חודש).

ג. החל מגיל 45 ויום ועד לגיל 50 - השלמה בשיעור 1% לכל שנה מעל גיל 45 (1/12% לכל חודש).

משרתי קבע שהחלו את שירותם בקבע מובהק לאחר 1.4.2017:

א. החל מהגיע החייל לגיל 40 ועד הגיעו לגיל 42 – השלמה בשיעור של 4% לכל שנה מעל גיל 40 (1/3% לכל חודש).

ב. החל מהגיע החייל לגיל 42 ויום ועד הגיעו לגיל 43 – השלמה בשיעור של 2% לכל שנה מעל גיל 42 (1/6% לכל חודש).

ג. בכל מקרה, לא תעלה השלמת תקופת השירות על שיעור של עשרה אחוזי קצבה (10%).

ב. מגבלת מחצית הקבע-

ההשלמה לא תעלה על הקצבה המגיעה לחייל עבור מחצית תקופת שירות הקבע שבגינה זכאי החייל לקצבה (כאשר כל שנת קבע מחושבת כמוזכה ב – 2% לקצבה). לגבי חייל שפורש משירות קבע פעם שנייה – לא תעלה ההשלמה על מחצית תקופת שירות הקבע האחרונה.

4. אי הענקת השלמת תקופות שרות-

א. חיל שפוטר לגמלאות מאחת הסיבות המנויות מטה, על פי רוב, ובהיעדר נסיבות מיוחדות, יימנע הרמטכ"ל מהשלמת קצבתו, לאחר שיעיין בהמלצת הממונה על תשלום הגמלאות:
(1) מחמת עבירה שיש עימה קלון;
(2) מחמת התנהגות החורגת מאמות המידה המצופות מחייל בדרגתו ובמעמדו של הפרש.

5. השלמה בגין ויתור על חופשת פרישה-

א. החייל המוותר על חופשת פרישה יוכל לקבל השלמה עבור תקופת החופש שעליה ויתר.
ב. ההשלמה שתינתן מתוך ההשלמה המרבית תהיה כדלקמן:
(1) ההשלמה בשיעור 1/6% עבור כל חודש חופשה שעליו ויתר החייל (2% לשנה).
(2) מתן ההשלמה המקורית לפי שאר סעיפי הוראה זו, שהיה מקבל החייל אילו מימש את זכותו לחופשת פרישה.

6. השלמה ע"פ המלצת הוועדה המיוחדת:

א. חייל העומד בפני פרישה או גמלאי הסובל מבעיה מיוחדת, יוכל לקבל השלמת תקופת שירות נוספת.
ב. הרמטכ"ל ידון בהענקת השלמה לפי סעיף זה לאחר עיון בהמלצת הוועדה המייעצת. חברי הוועדה, נוהלי עבודתה, סוגי המקרים שיובאו לדיון בוועדה, ושיעורי ההשלמה יקבעו ע"י ראש אכ"א.
ג. הוועדה תמליץ את המלצותיה בהתחשב בקריטריונים הבאים:
(1) פרופיל צבאי;

- (2) מצב רפואי המקשה על מציאת עבודה ;
- (3) נסיבות הפרישה מצה"ל (האם ביוזמת המערכת או הפרט) ;
- (4) בעיה משפחתית המקשה על תפקוד או מציאת עבודה ;
- (5) בעיה אובייקטיבית המקשה על מציאת עבודה ;
- (6) בעיית פרנסה משפחתית ;
- (7) שרות ביחידות שדה ;
- (8) 6 חו"ד תקופתיות אחרונות.
- ד. ההשלמה לפי סעיף זה תהיה כפופה לכללי ההשלמה המרבית המפורטים בסעיף 2 לעיל.
- ה. ההשלמה המרבית עליה מוסמכת הוועדה להמליץ, היא השלמה שתשלים את השלמת הקצבה שקיבל הגמלאי בהתאם לכללי השלמת הקצבה שקבע הרמטכ"ל, עם פרישתו, עד למלוא השלמת הקצבה האפשרית ע"פ "מרחב ההשלמה" של אותו גמלאי. סך ההשלמה עליה רשאית הוועדה להמליץ בצירוף ההשלמה שניתנה לגמלאי עם פרישתו לא יעלה על מגבלת ההשלמה בהתאם לסעיף 3 לעיל.
- ו. שקלול הניקוד ייעשה על פי טבלת שקילה שבנספח א', תוך ניתוב שיקול דעת הוועדה לאמות מידה אחידות ושוויוניות, ככל הניתן. קביעת גובה ההשלמה תתבצע על סמך הניקוד הנצבר.
- ז. המלצות הוועדה יתקבלו ע"י רוב חברי הוועדה- במקרה של שוויון קולות, יספר קולו של יו"ר הוועדה כשני קולות.
7. כללים אלה יחולו מיום פרסומם.

בברכה,



רב-אלוף גדי איזנקוט
ראש המטה הכללי

**נספח א' / נספח א'
טבלת קריטריונים לשקלול זמאות להשלמת תקופת שירות**

מספר סידורי	תיקוד + אבחון תקופתי	אבחון	תיקוד עזר-	אבחון	תיקוד עזר-	אבחון	מספר סידורי
3 נקודות							
1	פרטיל 21 במהלך שירות תקופתי אחורון	קשה	1-5	בינוני	-	קל	2
2	מגב רפואי המקשה על מציאת עבודה	קשה	8	קשה	2	קשה	6
3	יזמות פרטית של חצאה	קשה	2	מסויבות קיצוניים או בעיות רפואיות או בעיות משפחתיות שאינן מאפשרות המשך שירות	-	עקב אי תפקוד תפקיד	3
4	בעיה משפחתית המקשה על תפוקה או מציאת עבודה	קשה	6	קשה	2	קלה	4
5	בעיה אורטיקטיבית המקשה על מציאת עבודה	קשה	5	בינונית ו/או פרטית בגיל 50 ומעלה	1	קלה ו/או קשה בגיל 47-50	5
6	בעיית פריסה משפחתית לאחור פרטית	קשה	6	בינונית	2	קלה	6
7	שירות ביחי שדה בי ומעלה (נספח)	מקב 5 ש' / רמה א' ומעלה	2	5 שנים ומעלה רמה ב' ומעלה	-		7
8	שקיל דעת הוועדה						8

עד 6 נקודות נוספות

1. הוועדה תתייחס לאישורים על אי קבלה לעבודה ובריארום תכריע לפי שקול דעת.
2. הוועדה תתמודד על מסמכים שקיימים בפוליצה.

1. הוועדה תתחשב לחור"ד מקור"ר על מגב בו המשפחה.
2. הוועדה תתחשב בהוצאות כספיות ישירות ועקיפות שקיימות בגין הבעיה המשפחתית.
3. הוועדה תביא בחשבון שינויים שעלולים צפויים בבעיה שמותלית.

הכוונה לבעיה מנטלית או אישית המקשה על מציאת העבודה.

1. אם סד החיוביות של המשפחה נמדד במחצית השכר הממוצע במשק תיחשב הבעיה **לבינונית** ומעלה.
2. אם גובה הקצבה נמדד מ-35% תיחשב הבעיה **לבינונית** ומעלה.

344 אכ"א
 ענף תכנון שכר וגמלאות
 מדור פנסיה צוברת
 טל': 0302-0138



הנדון: **סימולצית קצבה**

1. הבהרות מקדימות

א. פרק ד' 1 לחוק שירות הקבע בצבא הגנה לישראל (גמלאות) [נוסח משולב], תשמ"ה-1985 (להלן: "החוק") קובע את הסדרי הפנסיה הצוברת של משרתי הקבע בצה"ל, אשר התחייבו לשירות קבע ככלל החל מיום 1.1.2004.

ב. בהתאם לחוק, בהגיעו לגיל הפרישה לפי תקנון קרן הפנסיה, משרת הקבע יהיה זכאי לקצבה שתשולם על ידי קרן הפנסיה ללא השתתפות כלשהי של המדינה. בנוסף, על פי החוק, בתקופה שממועד פרישת משרת הקבע מצה"ל ועד להגיעו לגיל הפרישה על פי תקנון הקרן, תשולם למשרת הקבע, העומד בתנאים הקבועים בחוק, קצבת גישור.

ג. סעיף 67(א) לחוק קובע כי שר הביטחון ושר האוצר יקבעו את תנאי קצבת הגישור של חייל חדש בתקנות (להלן: "תקנות הגישור"). משרד הביטחון ומשרד האוצר נמצאים בעיצומו של הליך החקיקה בנושא, אך התקנות טרם הותקנו.

ד. כל עוד לא הותקנו תקנות נקבע, כי למשרתי קבע שיפרשו בהסדר הפנסיה הצוברת עד להתקנת התקנות, תשולם קצבת גישור בהתאם לעקרונות החלטת ממשלה מיום 11.8.2016 שכותרתה "שינויים מבניים בתקציב משרד הביטחון", ואלו הם:

1. קצבת הגישור תחושב מידי שנה לפי הנמוך מבין השניים:

א. הקצבה שלה היה זכאי משרת קבע לו היה משויך להסדר הפנסיה התקציבית (להלן: "קצבה תקציבית רעיונית").

ב. הקצבה שלה היה זכאי מקופת הגמל לקצבה, לפי תקנון קופת הגמל לקצבה (להלן: "קצבה צוברת").

2. לגבי חייל שהתגייס לקבע לפני מועד תחילתן של התקנות שיותקנו, ונמצא כי הקצבה הצוברת נמוכה מהקצבה התקציבית הרעיונית – תחושב הקצבה הצוברת כאילו נוסף ליתרה הצבורה בקופת הגמל לקצבה סכום שאינו עולה על 12 משכורות מבוטחות בממוצע של פורשי אותה שנה, ובלבד שקצבת הגישור לא תעלה על הקצבה התקציבית הרעיונית.

מסמך זה הינו בגדר מידע בלבד ולא יהווה בסיס לחישוב המדויק והסופי של הכספים במועד הפרישה מצה"ל. אין באמור בסימולציה כדי להעיד על גובה הקצבה שתאושר למשרת הקבע עם פרישתו מצה"ל. כל שינוי שיבצע הפרט כגון שינוי מצב משפחתי, נתוני שכר, מסלול השקעה, מסלול ביטוח, משיכת כספים ולרבות מעבר לקרן פנסיה אחרת, עשוי להגדיל או להקטין את סכום הקצבה. אין במידע המוצג לעיל להוות המלצה או להוות תחליף למתן ייעוץ השקעות או ייעוץ פיננסי או פנסיוני ולפיכך, אין במידע זה בכדי להחליף קבלת ייעוץ המתחשב בנתוני ובצרכיו המיוחדים של כל אחד. מובהר בזאת כי שיעורה וגובהה של קצבת הגישור והכללים הנוגעים לתשלומה עשויים להשתנות מעת לעת, לרבות בשל שינויים בהוראות הדין.

3. ערב פרישתו של חייל חדש (בגיל הפרישה על פי תקנון קרן הפנסיה), תיערך השוואה של הקצבה שעתידה להישלם מקופת הגמל לקצבה, לפי דיווח שיקבל העמית מקופת הגמל, אל מול הקצבה התקציבית הרעיונית. עלתה הקצבה הרעיונית על הקצבה שעתיד לקבל החייל מקופת הגמל, לפי דיווח הקופה, יופקד בה סכום שאינו עולה על 12 משכורות מבוטחות במוצע של פורשי אותה שנה, והכל בלבד שהחייל לא ביצע משיכה מקופת הגמל.

ה. עוד נקבע, כי תשלומי קצבת הגישור שישולמו לפורשים בהסדר הפנסיה הצוברת עד להתקנת התקנות ייחשבו כמקדמות.

ו. משמעות הדברים היא, כי בעתיד ייתכנו שינויים משמעותיים בגובה קצבת הגישור החזויה ובגובה הקצבה שתשולם בפועל, בהתאם להסדרים שייקבעו בתקנות הגישור. כמו כן, ייתכן שיבוצע עדכון רטרואקטיבי לגובה הקצבאות שישולמו ממועד הפרישה מצה"ל ועד להתקנת התקנות, באופן של חיוב או זיכוי בהפרשי התשלומים בין גובה הקצבאות שישולמו עד להתקנת התקנות לבין גובה הקצבאות שייקבע בתקנות, והכל בכפוף להוראות התקנות שיותקנו.

2. סימולציית חישוב קצבת הגישור

כללי

א. אופן חישוב קצבת הגישור מפורט לעיוןך בנספח המצורף.

ב. להלן סימולציית חישוב קצבת הגישור החזויה עבורך :

פרטים אישיים

מספר אישי	שם משפחה	שם פרטי	דרגה	ת. לידה	ת. פרישה	גיל פרישה	מצב משפחתי	ת. לידה בן זוג
-----------	----------	---------	------	---------	----------	-----------	------------	----------------

נתוני שכר נוכחיים

דרגה	משכורת קובעת	ברוטו לפנסיה	רה-דירוג	ותק לתוספת ותק	רמת פעילות נוכחית	דרוג צבאי	תואר לשכר	גמול השתלמות
------	--------------	--------------	----------	----------------	-------------------	-----------	-----------	--------------

נתוני שכר עתידיים

ברוטו לפנסיה בפרישה	ה
משכורת קובעת בפרישה	ה

מסמך זה הינו בגדר מידע בלבד ולא יהווה בסיס לחישוב המדויק והסופי של הכספים במועד הפרישה מצה"ל. אין באמור בסימולציה כדי להעיד על גובה הקצבה שתאושר למשרת הקבע עם פרישתו מצה"ל. כל שינוי שיבצע הפרט כגון שינוי מצב משפחתי, נתוני שכר, מסלול השקעה, מסלול ביטוח, משיכת כספים ולרבות מעבר לקרן פנסיה אחרת, עשוי להגדיל או להקטין את סכום הקצבה. אין במידע המוצג לעיל להוות המלצה או להוות תחליף למתן ייעוץ השקעות או ייעוץ פיננסי או פנסיוני ולפיכך, אין במידע זה בכדי להחליף קבלת ייעוץ המתחשב בנתוני ובצרכיו המיוחדים של כל אחד. מובהר בזאת כי שיעורה וגובהה של קצבת הגישור והכללים הנוגעים לתשלומה עשויים להשתנות מעת לעת, לרבות בשל שינויים בהוראות הדין.

חישוב הקצבה הצוברת**נתוני קרן הפנסיה**

ש	██████████	סכום צבור בקרן מקיפה (ש):
ש	██████████	סכום צבור בקרן כללית (ש):
ש	██████████	השלמה לפיצויים (28%) לשנה מברוטו לפנסיה (אחרון)
	██████████	תאריך הנפקת היתרות:
	██████████	מקדם המרה בקרן מקיפה
	██████████	מקדם המרה בקרן כללית

קרן הפנסיה	הראל גלעד פנסיה
גובה דמי ניהול מהצבירה	0.0018%
גובה דמי ניהול מהשוטף	0%
אחוז הפקדות הפרט:	7%
אחוז הפקדת המערכת:	7.5%
הנחת תשואה בקרן מקיפה בשירות:	4.26%
הנחת תשואה בקרן כללית בשירות:	4%

על בסיס הנתונים שלעיל, גובה הקצבה הצוברת החזויה הוא כ- ██████████ ש.

חישוב הקצבה הרעיונית**תקופות שירות המזכות לקצבה**

שנים	חודשים	ימים	
●	●	●	חובה
●	●	●	קבע
●	●	●	חובה בתנאי קבע
●	●	●	מלואים בת.
●	●	●	מלואים בתנאי קבע
●	●	●	אזרח בקבע רגיל
●	●	●	אזרח משימתי
●	●	●	עובד מדינה
●	●	●	אזרח מיוחד
●	●	●	סה"כ תקופות שירות
●	●	●	חל"ת שלא נרכש
●	●	●	חל"ת נרכש
●	●	●	מאסר או עריקות
●	●	●	ביטול תב"ן
●	●	●	סה"כ תקופות שירות בניכוי חל"ת ומאסר

מסמך זה הינו בגדר מידע בלבד ולא יהווה בסיס לחישוב המדויק והסופי של הכספים במועד הפרישה מצה"ל. אין באמור בסימולציה כדי להעיד על גובה הקצבה שתאושר למשרת הקבע עם פרישתו מצה"ל. כל שינוי שיבצע הפרט כגון שינוי מצב משפחתי, נתוני שכר, מסלול השקעה, מסלול ביטוח, משיכת כספים ולרבות מעבר לקרן פנסיה אחרת, עשוי להגדיל או להקטין את סכום הקצבה. אין במידע המוצג לעיל להוות המלצה או להוות תחליף למתן ייעוץ השקעות או ייעוץ פיננסי או פנסיוני ולפיכך, אין במידע זה בכדי להחליף קבלת ייעוץ המתחשב בנתוני ובצרכיו המיוחדים של כל אחד. מובהר בזאת כי שיעורה וגובהה של קצבת הגישור והכללים הנוגעים לתשלומה עשויים להשתנות מעת לעת, לרבות בשל שינויים בהוראות הדין.

אחוז קצבה רעיונית-תקציבית

████████	תקופת שירות
████████	אחוז קצבה לפי תקופות
████████	השלמת תקופות שירות
████████	סה"כ אחוז קצבה

על בסיס הנתונים שלעיל, גובה הקצבה התקציבית הרעיונית הוא כ- ██████████ .

3. סיכום

א. גובה הקצבה הצוברת הוא כ- ██████████ .

ב. גובה הקצבה הרעיונית-תקציבית הוא כ- ██████████ .

לאור האמור, קצבת הגישור החזויה היא . ██████████ .

בברכה,

יהונתן רמ"ד
דוד, פנסיה
רס"ן צוברת

מסמך זה הינו בגדר מידע בלבד ולא יהווה בסיס לחישוב המדויק והסופי של הכספים במועד הפרישה מצה"ל. אין באמור בסימולציה כדי להעיד על גובה הקצבה שתאושר למשרת הקבע עם פרישתו מצה"ל. כל שינוי שיבצע הפרט כגון שינוי מצב משפחתי, נתוני שכר, מסלול השקעה, מסלול ביטוח, משיכת כספים ולרבות מעבר לקרן פנסיה אחרת, עשוי להגדיל או להקטין את סכום הקצבה. אין במידע המוצג לעיל להוות המלצה או להוות תחליף למתן ייעוץ השקעות או ייעוץ פיננסי או פנסיוני ולפיכך, אין במידע זה בכדי להחליף קבלת ייעוץ המתחשב בנתוני ובצרכיו המיוחדים של כל אחד. מובהר בזאת כי שיעורה וגובהה של קצבת הגישור והכללים הנוגעים לתשלומה עשויים להשתנות מעת לעת, לרבות בשל שינויים בהוראות הדין.

נספח הסבר לעניין אופן חישוב קצבת הגישור

1. כמפורט במסמך הסימולציה, נכון למועד זה, קצבת הגישור מחושבת כקצבה הנמוכה מבין השתיים: קצבה צוברת או קצבה תקציבית רעיונית.
2. בנוסף, עבור חייל שהחל בשירות קבע עד למועד התקנת התקנות שיותקנו, אם הקצבה הצוברת נמוכה מהקצבה התקציבית הרעיונית תחושב קצבת הגישור כאילו נוסף ליתרה הצבורה סכום שאינו עולה על 12 המשכורות המבוטחות בממוצע של פורשי אותה שנה, ובלבד שקצבת הגישור לא תעלה על הקצבה התקציבית הרעיונית.

אופן חישוב הקצבה הצוברת

3. הקצבה הצוברת היא הקצבה שלה היה זכאי משרת הקבע מקופת הגמל, לפי תקנון קופת הגמל, בגובה המכפלה של היתרה הצבורה בקרן באותו מועד במקדם תשואה שנתי בהתחשב במספר השנים שנותרו עד ליום הפרישה (בגיל 67), והכל חלקי מקדם ההמרה שבקרן הפנסיה לפי תקנונה, המחושב ע"פ שנת לידתו של משרת הקבע, גילו ומינו הצפויים במועד הפרישה.
4. הקצבה החזויה משקללת את יתרת הצבירה הנוכחית, את תחזית ההפקדה העתידית עד לפרישה הצפויה מצה"ל, ואת הפקדת רכיב ההשלמה לפיצויים לקרן הפנסיה.
5. לצורך חישוב הקצבה החזויה בפנסיה צוברת, נלקחו בחשבון הנחות תשואה עפ"י הנחיות משרד האוצר, מקדמי ההמרה ועלויות הביטוח בכפוף לתקנון קרן הפנסיה של משרת הקבע. כל זאת נכון למועד ביצוע הסימולציה.
6. הקצבה בפנסיה צוברת מחושבת על סמך הפקדות לקרן הפנסיה בה עמית משרת הקבע בהתאם לדמי הניהול הנגבים בה במועד עריכת הסימולציה. ככל שדמי הניהול ישתנו, תהיה לכך השפעה על גובה הקצבה החזויה.
7. מאחר וגובה היתרה הצבורה נגזר מצבירה של ההפקדות החודשיות מהשכר, בוצעה תחזית הפקדות מהשכר עד למועד הפרישה מצה"ל. סימולציית השכר לצורך חישוב הקצבה החזויה חושבה על בסיס עלייה בשכר בהתאם לעלייה בוותק בשירות ובוותק בדרגת השכר הנוכחית.
8. כל שינוי שיבצע הפרט כגון שינוי מצב משפחתי, נתוני שכר, מסלול השקעה, מסלול ביטוח, משיכת כספים ולרבות מעבר לקרן פנסיה אחרת אשר משפיע על הנחות העבודה כפי שצוינו לעיל, עשוי להגדיל או להקטין את סכום הקצבה.

אופן חישוב הקצבה התקציבית הרעיונית

9. הקצבה התקציבית הרעיונית היא הקצבה שלה היה זכאי משרת הקבע לפי חוק שירות הקבע בצבא הגנה לישראל (גמלאות) [נוסח משולב], התשמ"ה-1985 לולא היה מוגדר כחייל חדש בהסדר הפנסיה הצוברת.
10. ככלל, הקצבה התקציבית מחושבת כך שעבור כל שנת שירות מזוכה הפורש ב-2% ממשכורתו הקובעת ערב הפרישה, בתוספת השלמת תקופות שירות בהתאם לנתוניו של הפורש. אחוז הקצבה לא יעלה על שבעים אחוזים מהמשכורת הקובעת עבור שרות קבע (ובתוספת אחוזים בגין שירות חובה לזכאים) ולא יפחת מעשרים אחוזים ממנה. בהתאם, שיעור הקצבה מחושב לפי הנוסחה שלהלן:

$$\text{(סך שנות שירות המזכה בקצבה)} \times 2\% + \text{השלמות תקופות שירות} = \text{אחוז קצבה}$$

מסמך זה הינו בגדר מידע בלבד ולא יהווה בסיס לחישוב המדויק והסופי של הכספים במועד הפרישה מצה"ל. אין באמור בסימולציה כדי להעיד על גובה הקצבה שתאושר למשרת הקבע עם פרישתו מצה"ל. כל שינוי שיבצע הפרט כגון שינוי מצב משפחתי, נתוני שכר, מסלול השקעה, מסלול ביטוח, משיכת כספים ולרבות מעבר לקרן פנסיה אחרת, עשוי להגדיל או להקטין את סכום הקצבה. אין במידע המוצג לעיל להוות המלצה או להוות תחליף למתן ייעוץ השקעות או ייעוץ פיננסי או פנסיוני ולפיכך, אין במידע זה בכדי להחליף קבלת ייעוץ המתחשב בנתוניו ובצרכיו המיוחדים של כל אחד. מובהר בזאת כי שיעורה וגובהה של קצבת הגישור והכללים הנוגעים לתשלומה עשויים להשתנות מעת לעת, לרבות בשל שינויים בהוראות הדין.

שמור

344	אכ"א	מטכ"ל
וגמלאות	שכר	ענף
צוברת	פנסיה	מדור
0302-0133	:	טלפון
0302-8021	:	פקס
2018	ביוני	07

טופס הצהרה בדבר קבלת מקדמה

מאחר שנקבע בסעיף 67(ב) לחוק שירות הקבע בצבא-הגנה לישראל (גמלאות) [נוסח משולב], התשמ"ה-1985, כי משרתי קבע בהסדר הפנסיה הצוברת יהיו זכאים לתשלום קצבת גישור עם פרישתם מצה"ל, מחד גיסא, ומאחר שטרם הותקנו תקנות להסדרת תשלום קצבת הגישור ואופן חישובה, מאידך גיסא, הוחלט שעד להתקנת התקנות בנושא ישולמו לפורשים מקדמות על חשבון קצבת הגישור, אשר שיעורה המדויק ותנאי התשלום שלה ייקבעו בעתיד בתקנות.

לאור האמור אני מצהיר בזאת כי ידוע לי:

1. הסכומים שישולמו לי מצה"ל לרגל פרישתי מהשירות הצבאי הם בבחינת מקדמה על חשבון קצבת הגישור, ששיעורה המדויק יקבע בעתיד בתקנות.
2. שיעורה המדויק של קצבת הגישור ייקבע במסגרת תקנות שיותקנו לשם כך. ככל ששיעור קצבת הגישור שתגיע לי בהתא לתקנות יהיה גבוה מהסכום ששולם כמקדמה, אהיה זכאי לקבל את ההפרשים, בהתאם לקבוע בתקנות.
3. ככל שיתברר כי המקדמות שישולמו לי גבוהות מקצבת הגישור שתשולם בהתאם לתקנות, אני מתחייב להשיב את ההפרשים כשהם צמודים למדד.
4. המדינה תהיה רשאית לקזז את סכום המקדמות ששולמו ביתר מכל תשלום שמגיע לי מהמדינה.
4. חתימה על הצהרה זו מהווה תנאי לתשלום מקדמות קצבת הגישור.

חתימת המשרת:			
שם פרטי	שם משפחה	תאריך	חתימה

שמור

חתימת רמ"ה הסגל:			
שם פרטי	שם משפחה	תאריך	חתימה

3.0502 מענק שחרורין משירות קבע

הגדרות

1. "שירות תקין" -
 - א. כל תקופת שירות, שמשרת החייל על-פי התחייבות לשירות קבע (כולל תקופת שהייה בחופשה ללא תשלום), למעט תקופות בהן שהה החייל בר"מ א', בר"מ ב', בר"מ ג', בר"מ ד' או תקופות נפקדות, עריקות, מחבוש או מאסר.
 - ב. תקופת שירות בתנאי קבע, שבסיומה התחייב החייל לשירות קבע, ושירת ברציפות לה תקופת שירות של 24 חודשים, לפחות, כמשמעה בסעיף משנה א' לעיל.
 - ג. כל תקופת שירות בתנאי קבע, המחכה את החייל במענק שחרורין על-פי פקודות הצבא.
 - ד. תקופת שירות, שהומרה משירות חובה לשירות קבע, עקב חתימה ממושכת לשירות קבע.
 2. "שירות תקין רצוף" - שירות תקין, הנובע מהתחייבות אחת או ממספר התחייבויות רצופות לשירות קבע. לדוגמה: חייל, ששירת 29 חודשים, ובמהלך תקופה זו היה נפקד משך 30 יום, ייראה כמי ששירת שירות תקין רצוף של 28 חודשים.
 3. "סיום תקופת שירות" - שחרור משירות קבע בתום התחייבות או הפסקת שירות קבע ביוזמת החייל לפני תום ההתחייבות, כמשמעה בהפ"ע [3.0501](#), חלק רביעי סעיפים 2 עד 10.
 4. "התרת התחייבות" - הפסקת שירות קבע לפני תום תקופת ההתחייבות, כמשמעה בהפ"ע [3.0501](#), חלק רביעי בסעיפים 11 עד 32.
 5. "משכורת חודשית קובעת אחרונה" - כל מרכיבי השכר, שנקבעו בפקודות הצבא כנכללים לצורך חישוב המשכורת הקובעת למענק שחרורין והמגיעים לחייל במשכורתו האחרונה ערב שחרורו, או שנקבע שהחייל זכאי להם לצורך חישוב המשכורת הקובעת למענק שחרורין.
- תוקף סעיפים 6 עד 7 מה- 5 ביוני 2005
6. "חייל חדש" - חייל בשירות קבע שהתחייב לשירות קבע אחרי יום ו' בטבת התשס"ד, 31 בדצמבר 2003 (להלן: "המועד הקובע"), ושאינו חייל ותיק.
 7. "חייל ותיק" - אחד מהמפורטים להלן:
 - א. חייל שהחל לשרת בשירות קבע עד המועד הקובע ומשרת שירות קבע ברציפות מהמועד הקובע.
 - ב. מי שהתחייב התחייבות מוקדמת לשירות קבע בגין מסלול שירותו לפני המועד הקובע, ומשרת שירות קבע ברציפות ממועד מימוש אותה התחייבות.
 - ג. מי שחתם על התחייבות לשירות קבע, וסוכס לשירות כאמור על ידי הסמכות המאשרת בחיל, לפני המועד הקובע, אולם התחייבותו אושרה בהתאם להפ"ע [3.0501](#) לא יאוחר מיום ט' בניסן התשס"ד, 31 במארס 2004, ומשרת שירות קבע ברציפות ממועד מימוש אותה התחייבות.
 - ד. מי ששוחרר משירות קבע לאחר שפרקים ב עד ד לחוק שירות הקבע בצבא-הגנה לישראל (גימלאות) [נוסח משולב], התשמ"ה-1985 (להלן: "חוק שירות הקבע") חלו לגביו למשך תקופה של עשר שנים, לפחות, וחזר לשרת בשירות קבע במהלך 24 החודשים לאחר שחרורו או שפרקים ב עד ד לחוק שירות

הקבע חלו לגביו למשך תקופה של 42 חודשים, לפחות, ולא יצא לקצבה בעקבות שירות זה, וחזר לשרת בשירות קבע במהלך שישה חודשים לאחר שחרורו.

ה. עובד מדינה, שוטר, סוהר או עובד ביטחון, כמשמעותם בחוק שירות המדינה (גימלאות) [נוסח משולב], התש"ל-1970 (להלן: "חוק שירות המדינה"), שחוק שירות המדינה חל עליו במשך 42 חודשים, לפחות, ולא יצא לקצבה בעקבות שירות זה, ובלבד שלא הייתה הפסקה העולה על שישה חודשים בין סיום שירותו כעובד מדינה, שוטר, סוהר או עובד ביטחון לתחילת שירותו בשירות קבע.

זכאות למענק שחרורין

8. חייל זכאי למענק שחרורין באחד המקרים הר"מ:

- א. אם סיים תקופת שירות תקין רצוף של 24 חודשים, לפחות, והתחייבותו לשירות קבע לא הוארכה;
- ב. אם התחייבותו לשירות קבע הותרה ביוזמת צה"ל לפני המועד הנקוב בה, והוא השלים באותה עת שירות תקין רצוף של 12 חודשים, לפחות;
- ג. התחייבותו לשירות קבע הותרה ביוזמתו, לאחר שהשלים שירות תקין רצוף של 24 חודשים, לפחות, ובנוסף לכך התקיים אחד מאלה:
 - 1) רמ"ח פרט באכ"א אישר את זכאותו של החייל למענק שחרורין, לאחר ששוכנע, בעקבות פניית החייל, כי התקיימו בו אחת או יותר מהסיבות הבאות, ואין זה סביר עקב כך לדרוש ממנו שימשיך לשרת בשירות קבע:

(א) הצטרפות להתיישבות חקלאית;

(ב) לידה - אם החיילת ביקשה להתיר את התחייבותה, בתוך 12 חודשים מיום הלידה או במשך התקופה של חופשת הלידה, אם חופשה זו הוארכה מעל ל- 12 חודשים. חיילת כזאת זכאית לתשלום מענק שחרורין, גם במקרה שהשלימה 12 חודשי שירות תקין רצוף בלבד;

(ג) אימוץ - אם החיילת קיבלה ילד לאימוץ לפני שמלאו לו 12 חודשים, ובלבד שניתן צו אימוץ, בין לפני מועד סיום תקופת השירות או התרת ההתחייבות ובין לאחריה. מענק השחרורין ישולם לחיילת לאחר מתן צו אימוץ והצגתו;

(ד) מחלה של אחד מבני משפחת החייל - אם קבע רופא, כי אותה מחלה מחייבת את נוכחותו של החייל בביתו;

(ה) הצגת מועמדות לכנסת.

2) ראש אכ"א סבור, שבנסיבות העניין, מן הצדק לזכות את החייל במענק שחרורין בשיעור שהיה משתלם לו, אילו השלים תקופת שירותו עם שחרורו מצה"ל או בשיעור נמוך מזה.

ד. על אף האמור לעיל, רשאי רמ"ח פרט באכ"א, אם הוא סבור, שקיימות נסיבות המצדיקות זאת, להורות, שחייל, אשר סיים את שירותו, לאחר שהשלים 23 חודשי שירות תקין או למעלה מכך, או שהתחייבותו לשירות קבע הותרה, לאחר שהשלים 23 חודשי שירות תקין או למעלה מכך, יזוכה במענק שחרורין בגין תקופת שירותו התקין הרצוף.

עיכוב או שלילת הזכות למענק שחרורין

9. ראש אכ"א רשאי להורות על עיכוב מענק שחרורין לחייל, אשר במועד התרת התחייבותו או במועד סיום שירותו מתנהלים נגדו חקירה או משפט, או שפסק דין שניתן במשפט, שהתנהל נגדו, טרם נעשה חלוט בסמוך לאחד המועדים הנ"ל.

בלמ"ס

3.0502

הוראות הפיקוד העליון, 15 נוב' 83

10. הסתיימה החקירה ולא הועמד החייל לדין, או שהועמד לדין חזכה, ישולם לו מענק שחרורין בשיעור הסכום, שהיה משתלם לחייל בדרגת שכרו ובמעמדו במועד התשלום.

11. חויב החייל בדינו, יישלל ממנו מענק השחרורין, אם התקיימו שני התנאים הר"מ גם יחד:

א. הוטל עליו מאסר לריצוי בפועל (פרט למאסר שהוטל בגין עבירת תנועה) או הורשע בעבירה, שיש עימה קלון (ובכלל זה גם עבירת תנועה, שיש עימה קלון).

ב. פסק הדין מתייחס לעבירה, שבוצעה על ידי החייל בזמן היותו בשירות קבע.

לא התקיימו 2 תנאים אלה, ישולם לחייל מענק שחרורין, כאמור בסעיף 10 לעיל.

12. חייל, אשר התחייבותו לשירות קבע הותרה או שלא הוארכה בעקבות פסק דין חלוט, המטיל עליו מאסר בפועל (פרט למאסר, שהוטל בגין עבירת תנועה) או המרשיעו בעבירה, שיש עימה קלון (ובכלל זה גם עבירת תנועה, שיש עימה קלון), לא יהיה זכאי למענק שחרורין.

13. על אף האמור לעיל, רשאי הרמטכ"ל להורות, כי חייל, כאמור בסעיפים 9 עד 12 לעיל, אשר זכותו למענק שחרורין נשללה, יזוכה במענק שחרורין, כולו או מקצתו. לצורך קבלת החלטתו יוכל הרמטכ"ל להיוועץ בוועדה המייעצת להתרת התחייבויות, כאמור בהפ"ע [3.0501](#), ובראש אכ"א.

14. חייל, אשר זכותו למענק שחרורין נשללה, כאמור לעיל, ולתקופת שירות הקבע שלו צורפה תקופת שירות או תקופת עבודה קודמת, יזוכה עם שחרורו בסכום, ששולם על ידו בעבור צירוף תקופת השירות או תקופת העבודה הקודמת.

שיעורי מענק שחרורין

תוקף סעיף 15 מה-5 ביוני 2005

15. מענק שחרורין של חייל ותיק יהיה שווה לחלק השנים עשר של משכורתו החודשית הקובעת האחרונה כפול מספר חודשי השירות התקין ששירת וחודשי שירות או עבודה שצורפו; מענק שחרורין של חייל חדש יהיה שווה לשניים ושליש אחוז ממשכורתו החודשית הקובעת האחרונה כפול מספר חודשי השירות התקין ששירת עבורם הופרשו לו זכויות לפנסיה צוברת; חלקי חודש יילקחו אף הם בחשבון לצורך חישוב זה, באופן יחסי.

16. אם ישוחרר החייל ישירות מיחידה, שבה לא היה זכאי למשכורת - ייחשבו כל מרכיבי השכר, הנכללים במשכורת החודשית הקובעת האחרונה, שהחייל היה זכאי להם, אילו קיבל משכורת ערב שחרורו, והכל בהתאם לדרגת שכרו ולמעמדו ערב שחרורו.

17. בחישוב חודשי השירות, לצורך קביעת שיעורו של מענק השחרורין, לא יילקחו בחשבון תקופות שירות תקין ללא תשלום, אלא אם כן נקבע אחרת בפקודות הצבא.

צירוף תקופות שירות או עבודה קודמות

18. חייל, אשר שירת שירות תקין רצוף של 24 חודשים, לפחות, זכאי לצורך חישוב מענק שחרורין, שאל תקופת שירות הקבע שלו יצורפו תקופות שירות קבע או תקופות עבודה קודמות, שצירף על-פי חוק שירות הקבע והתקנות שהותקנו על פיו, כל זאת בתנאי שסיים לשלם למת"ש את כל הסכום ממנו בהתאם לחוק ולתקנות אלו.

19. חייל, שחזר לשירות קבע תקין רצוף של 24 חודשים, לפחות, ולא קיבל בגין תקופת שירותו התקין הקודם מענק שחרורין, עקב היותה קצרה מהנדרש - תצורף תקופת שירותו הקודמת לתקופת שירות הקבע החוזרת ותבוא במניין לצורך חישוב שיעור המענק, בלי שיהיה חייב להגיש בקשה כלשהי לצורך כך.

בלמ"ס

20. חייל, שאינו זכאי למענק שחרורין, עקב אי השלמה של תקופת שירות מספקת, ולתקופת שירות הקבע שלו צורפה תקופת שירות קודם על ידי תשלום, והוא סיים לשלם למת"ש את התשלום שנדרש ממנו עבור הצירוף, יזוכה עם שחרורו בסכום, שהינו מכפלת מספר החודשים שנרכשו, בחלק השנים-עשר של משכורתו הקובעת האחרונה.

21. חייל, כאמור, שטרם סיים לשלם את התשלום הנדרש ממנו עבור הצירוף, יזוכה, עם שחרורו, בסכום ששולם על ידו למת"ש עד למועד שחרורו.

תוקף סעיפים 22 עד 31 מה- 21 במאי 91

22. חייל, שהתגייס משירות מילואים לשירות קבע, ושירת שירות תקין של 12 חודשים או יותר אך פחות מ- 24 חודשים, זכאי לקבל מצה"ל הפרשה בשיעור אחוזי כפי שהפריש בעבורו מעסיקו האחרון, לצורך שמירת זכויותיו העתידיות. השיעור האחוזי יהיה ממשכורתו החודשית הקובעת בצה"ל במועד ההפקדה. ההפרשה תופקד במועדים שמעסיקו האחרון היה מפקיד, אילו היה ממשיך לשלמה. ההפרשה, כאמור, תשולם על ידי צה"ל למעסיקו האחרון או ישירות לקרן הפנסיה או לקופת התגמולים, בהתאם לבקשת החייל. זכאות החייל לתקיים בתנאי שיתמלאו כל התנאים האלה:

א. המעסיק האחרון שממנו עובר החייל לשירות הקבע הוא משרד ממשלתי או "קופה ציבורית" כהגדרתה בסעיף 33 לחוק שירות הקבע, והוא עבד שם 24 חודשים, לפחות.

ב. החייל אינו מקבל פיצויי פיטורין או רוכש את זכויותיו לגימלה מהמעסיק האחרון, שממנו הוא עובר, או מקרן הפנסיה או מקופת התגמולים - הכל במטרה שיישמרו זכויותיו של החייל אצל מעסיקו האחרון לצורך הפיטורין או לגימלה בעת המעבר לשירות הקבע או בכל תקופת זמן אחרת בעת היותו בשירות קבע.

ג. תקופת השירות בצה"ל מפסיקה את רציפות זכויותיו לפיצויי פיטורין או לגימלה אצל מעסיקו האחרון.

ד. החייל אינו זכאי למענק שחרורין או לגימלה לפי חוק שירות הקבע, בגין תקופה זו.

ה. סכום זה נדרש לצורך שמירה על זכויותיו.

גימלה בסעיף זה - קצבה או מענק או פיצויים כולם או מקצתם, או תשלום דומה בין תשלום עיתי ובין בדרך אחרת (להלן: "קצבה"), המשתלמת על-פי חוק, הסדר או הסכם מהמעסיק האחרון או "מהקופה הציבורית" או מקרן פנסיה או מקופת התגמולים ש"הקופה הציבורית" או המשרד הממשלתי קשורים בהם לצורך תשלום הקצבה.

תשלום מענק שחרורין

23. הרמטכ"ל רשאי להורות שהזכות שבסעיף 22 לעיל תוענק לחייל ששירת שירות תקין מעבר לתקופה הנקובה בסעיף 22 לעיל.

24. חייל, כאמור בסעיפים 22 עד 23 לעיל, ששירת תקופה קצרה מ- 12 חודשים מכל סיבה שהיא, יחזיר לצה"ל את ההפרשים שהועברו לזכותו, כמפורט בסעיפים אלה לפי ערכם המשווערך במועד החזרת התשלום. הרמטכ"ל רשאי לפטור חייל, כאמור, מחובת השבת כל הכספים או חלקם, אם נתקיימו בחייל נסיבות מיוחדות, שיצדיקו זאת.

25. מענק שחרורין ישולם לחייל תוך חודשיים מתאריך 1 בחודש, שלאחר החודש שבו השתחרר משירות קבע. המענק יועבר לחשבוננו האישי של החייל בבנק.

26. ראש מחלקת הסגל - לגבי קצינים והקשל"ר - לגבי חוגרים יודיעו למת"ש על כל מקרה, שבו יש לעכב או לשלול תשלום מענק שחרורין לחייל, כמפורט בפקודה זו.

בלמ"ס

3.0502

הוראות הפיקוד העליון, 15 נוב' 83

27. רמ"ח פרט באכ"א רשאי להורות למת"ש לעכב תשלום מענק שחרורין, במקרה שהחייל לא סיים את מילוי חובותיו כלפי הצבא, כגון: סיום העברת אחריות ביחידת תשלומים, העברת אחריות לרכוש, פינוי דירה, אשר הועמדה לרשותו על ידי הצבא, וכדומה. סיים החייל מילוי חובותיו כלפי הצבא, ישולם לו מענק השחרורין נומינלית, תוך חודש מאותו המועד.

28. מסכום המענק, שהחייל זכאי לו עם שחרורו, ינוכה כל סכום שהצטבר לחובתו במת"ש.

חייל שנפטר

29. נפטר חייל, שאין לו שאירים, הזכאים לגימלאות מלאות על-פי חוק שירות הקבע, יהיו שאיריו זכאים למענק שחרורין בשיעור, שהיה ניתן לחייל, אילו הותרה התחייבותו ביום מותו.

30. שאיריו של החייל לצורך סעיף זה - בן זוג וילדיו בחלקים שווים; באין בן או בת זוג או ילדים - שאירים אחרים, הנחשבים כתלויים בנפטר על-פי סעיף 21 לחוק שירות הקבע.

31. אם אין לחייל הנפטר שאירים, כמפורט לעיל - לא ישולם מענק שחרורין לעזבונו של החייל או בכל דרך אחרת.

36.0413 חופשת מחלה ומענק בגין חופשת מחלה שלא נוצלה

הגדרות

1. בפקודה זו:

א. "חייל" - חייל או חיילת בשירות קבע תקין, כהגדרתו בסעיף משנה ד להלן.

תוקף סעיף משנה ב מה- 12 באפריל 2005

ב. "בן משפחה" - בן זוגו של משרת קבע שנפטר. אם לא היה למשרת הקבע בן זוג, ילדיו. לא היו למשרת הקבע בן זוג או ילדים, הוריו. בהיעדר בן זוג, ילדים או הורים, תלויים אחרים כהגדרתם בחוק שירות הקבע. לא היו למשרת הקבע בן זוג, ילדים, הורים או תלויים אחרים, יורשים לפי צו ירושה או צו קיום צוואה.

ג. "שירות קבע" - שירות לפי התחייבות לשירות קבע, שירות חובה בתנאי קבע, שירות סדיר נוסף בתנאי קבע ושירות מילואים בתנאי קבע.

ד. "שירות קבע תקין" - שירות קבע, כמפורט בסעיף משנה ג לעיל, שעבורו זכאי החייל בשירות הקבע לתשלום שכר, לרבות תשלום לחיילים השוהים בחוץ לארץ או לחיילים המשתלמים בארץ.

ה. "חופשת מחלה" - התקופה (בימים) בה נעדר חייל מיחידתו, לפי הוראת רופא, עקב אשפוז (הצבה או סיפוח לר"ם 2) או עקב ימי חופשת מחלה בבית (ימי "ג"), הכול כשהמחלה או הפגיעה, בעטיין נעדר החייל, לא נגרמו, לכאורה, עקב השירות הצבאי.

ו. "מענק בגין חופשת מחלה שלא נוצלה" - תשלום הניתן לחייל עם פרישתו לגמלאות או הניתן לשאיירי, בגין ההפרש בין ימי חופשת המחלה להם היה זכאי לפי פקודה זו ובין הימים אותם ניצל בפועל.

ז. "משכורת קובעת" - כהגדרתה על-פי חוק שירות הקבע בצבא-הגנה לישראל (גימלאות) [נוסח משולב], התשמ"ה-1985.

ח. "זכות כוללת" - סך כל ימי חופשת המחלה שלהם זכאי החייל בעד כל תקופת שירותו.

תוקף סעיפי משנה ט עד י מה- 12 באפריל 2005

ט. "הורה יחיד" - משרת קבע במעמד של ראש משפחה חד הורית אשר ילדו, שגילו 18, לכל היותר, בחזקתו ומתגורר עימו דרך קבע, לפי חוק משפחות חד הוריות, התשנ"ב-1992.

י. "חוק שירות הקבע" - חוק שירות הקבע בצבא-הגנה לישראל (גימלאות) [נוסח משולב], התשמ"ה-1985.

כללי

2. הפקודה קובעת את זכותם של חיילים לחופשת מחלה, את נוהל הדיווח ואת הזכות למענק בגין חופשת מחלה שלא נוצלה, על ידי הפורשים או על ידי בני המשפחה.

3. ימי חופשת מחלה בגין פגיעה או בגין מחלה, שנגרמו עקב השירות, לא יופחתו ממכסת הימים הקבועה בפקודה זו. ימי חופשת מחלה בגין פגיעה או בגין מחלה, שלא נגרמו עקב השירות, יופחתו ממכסת הימים הקבועים בפקודה זו.

4. הסדר מענק בגין חופשת מחלה שלא נוצלה מופעל עבור אוכלוסיות הפורשים ובני המשפחה, שפרשו או שהחלה זכותם, בהתאמה, מה- 1 בנובמבר 1990.

זכות חייל לחופשת מחלה

5. חייל זכאי לצבור שלוששים ימי חופשת מחלה בשנה (קרי - יומיים וחצי לכול חודש שירות), וזאת בעת היותו בשירות קבע תקין. מספר ימי המחלה הצבורים יעוגל כלפי מעלה, במידה שלא יהיה שלם. לעניין סעיף זה יחול עיקרון היחסיות - החופשה תהיה ביחס לחלק השנה בו היה החייל בשירות קבע תקין.
6. אין באמור בפקודה זו כדי לפגוע בזכותו של חייל לצאת לחופשת מחלה לפי החלטת רופא צבאי, כמפורט בפ"מ [61.0104](#), או לפי החלטת בית חולים, כמפורט בפ"מ [61.0116](#).

קיצור שעות פעילות מסיבה רפואית

7. חייל בשירות קבע שיוס פעילותו קוצר מסיבות בריאותיות, בהתאם להוראות קרפ"ר, יחושבו לו ימי מחלה כמפורט להלן:
- א. חייל שעבד חמש שעות, לפחות, במסגרת יום פעילות, ותקופת קיצור שעות הפעילות מסיבות בריאותיות לא עלתה על חמישה ימי עבודה רצופים - לא ייחשבו ימים אלה כימי חופשת מחלה לצורך מניין ימי חופשת מחלה.
- ב. בכול מקרה אחר, ייחשבו כימי חופשת מחלה מחצית מספר ימי הפעילות בהם קוצרו שעות פעילותו של החייל.

חיילים שאינם זכאים לצבור ימי חופשת מחלה

8. החיילים המפורטים להלן אינם זכאים לצבור ימי חופשת מחלה עבור התקופות המפורטות, אלא אם כן קבע אכ"א-רמ"ח הפרט אחרת:
- א. חיילים בחופשה ללא תשלום.
- ב. חיילים שהושמו במאסר או במחבוש.

מענק בגין חופשת מחלה שלא נוצלה

- 9.
- א. חייל בשירות קבע הפורש לגמלאות, או שאיר של חייל שנפטר בהיותו בשירות קבע יהיו זכאים למענק בגין חופשת מחלה שלא נוצלה, כולה או מקצתה, לפי התנאים המפורטים בפקודה זו.
- ב. המענק יינתן בעד יתרת ימי חופשת המחלה הצבורים, קרי - סך כל ימי חופשת המחלה שלהם זכאי החייל בעד כל תקופת שירותו, כאמור לעיל, בניכוי כל ימי חופשת המחלה שאותם ניצל במשך תקופת שירותו, ובהתאם למשכורת הקובעת של החייל ביום פרישתו.
- ג. חייל הפורש לגמלאות לפני הגיעו לגיל 45 לא יהיה זכאי למענק בגין חופשת מחלה שלא נוצלה.
- ד. על אף האמור בסעיף משנה ג לעיל, חייל הפורש לגמלאות לפני הגיעו לגיל 45 יהיה זכאי למענק בגין חופשת מחלה שלא נוצלה ביום הפרישה, באם מתקיים לגבי אחד התנאים הרשומים להלן, לפחות:

(1) בעל ותק נצבר בשירות קבע של חמש שנים, לפחות, ברמת פעילות א ומעלה;

בלמ"ס

36.0413
פקודות מסכ"ל, 28 במארס 99

(2) פרש לגמלאות מחמת נכות כשהוא עומד באחד התנאים הבאים:

(א) בעל פרופיל 21 ובעל ותק של חמש שנים, לפחות, בשירות קבע;

(ב) מוכר על ידי אגף השיקום כבעל נכות בשיעור שלושים וחמישה אחוזים, לפחות.

תוקף סעיף משנה ה מה- 12 באפריל 2005

ה. על אף האמור בסעיף משנה ג לעיל, חייל הפורש לגמלאות בטרם הגיעו לגיל 45, יהיה זכאי למענק ימי המחלה אשר צבר עד לשנת 1996, וזאת בהתאם לכללים אשר ייקבעו בהודאות קבע אכ"א, בהתייעצות עם היועץ הכספי לרמטכ"ל.

חישוב ימי זכאות למענק בגין חופשת מחלה שלא נוצלה

10. חישוב מספר ימי הזכאות למענק בגין חופשת מחלה שלא נוצלה מושפע משילוב שלושת המרכיבים הבאים (להלן החישוב):

א. גיל בעת פרישה או בעת פטירה.

ב. מספר ימי חופשת המחלה הצבורים, שלא נוצלו במשך תקופת השירות.

ג. שיעור ניצול ימי חופשת המחלה, ביחס למספר ימי המחלה שיכול היה לצבור במהלך תקופת שירותו.

11. לצורך החישוב נקבעו שלוש קבוצות:

א. חיילים שניצלו עד שלושים ושישה אחוזים מזכאותם הכוללת.

ב. חיילים שניצלו בין שלושים ושישה אחוזים לבין שישים וחמישה אחוזים מזכאותם הכוללת.

ג. חיילים שניצלו מעל שישים וחמישה אחוזים מזכאותם הכוללת.

אופן החישוב

12. עבור כל שלושים ימים שלא נוצלו, כמפורט בסעיף 1, סעיף משנה ו לעיל, יהיה שיעור המענק, בעת הפרישה לגמלאות או בעת הפטירה, כמפורט בטבלה זו:

מגל שישים וחמישה אחוזים	בין שלושים ושישה אחוזים לבין שישים וחמישה אחוזים	עד שלושים ושישה אחוזים	שיעור ניצול / גיל פטירה או גיל פרישה
לא זכאי	שלושה ימים	שישה ימים	עד גיל חמישים, לכל היותר
לא זכאי	חמישה ימים	שבעה ימים	מעל גיל חמישים

13. שוויו הכספי של יום מענק יהיה אחד חלקי עשרים וחמש מהמשכורת הקובעת.

נוהל רישום ודיווח חופשות מחלה עד ה- 31 במארס 1991

14.

- א. לחיילים שלא היו מאושפזים בתקופת שירותם הצבאי, או שהיו מאושפזים בגין פגיעה או מחלה, שנגרמו עקב השירות הצבאי, ינוכו שלושה ימי חופשת מחלה עבור כל שנת עבודה, ללא צורך בדיווח.
- ב. לחיילים שהיו מאושפזים בתקופת שירותם עקב פגיעה או עקב מחלה, שלא נגרמו עקב השירות, יירשמו ימים אלה כימי חופשת מחלה. במידה ומספר הימים הינו נמוך משלושה ימים בשנה, יראו את החיילים כאילו שהו בשלושה ימי חופשת מחלה עבור כל שנת עבודה.

נוהל רישום ודיווח חופשת מחלה מאפריל 1991 ואילך

15. חייל שנעדר מיחידתו, לפי הוראת רופא, עקב ימי חופשת מחלה בבית (ימי "ג"), ידווח על ימים אלה באמצעות "טופס דיווח חופשת מחלה", שדוגמתו ניתנת בנספח א לפקודה זו, תוך צירוף האישורים הרלוונטיים.
16. הדיווח, כמפורט בסעיף 15 לעיל, יחון למערכת הממוכנת על ידי קצין השלישות או על ידי קצין הניהול היחידתי, ויתווסף אוטומטית לסך כל ימי השהות בר"ס 2, המופיעים ברשומת הממוכנת אודות החייל.
17. ביחידות בהן לא ניתן להזין ישירות לקובץ רישום אישי, הטופס יועבר למפקדה הממונה לשם הזנה. במקרים חריגים, בהם לא קיימת אפשרות להזנה במפקדה הממונה, יועבר הטופס, ישירות, להזנה במת"ש-ענף שכר הקבע והגמלאות-מדור דו"ב.
18. הנתון הכולל של ניצול ימי חופשת מחלה יישמר במערכת הממוכנת עד לפרישתו של החייל לגמלאות או עד לפטירתו, ויהווה בסיס לחישוב זכותו למענק בגין חופשת מחלה שלא נוצלה.

תיקון דיווח על חופשת מחלה

19. אם חלה טעות בדיווח ימי חופשת מחלה לגבי חייל מסוים, ימלאו קצין השלישות או קצין הניהול היחידתיים "טופס דיווח על חופשת מחלה", שדוגמתו ניתנת בנספח א לפקודה זו, בציון הדיווח התקין, תוך צירוף טופס הדיווח המקורי, על בסיסו הזנה הטעות. מפקד שדרגתו סא"ל, לפחות, יאשר את התיקון בחתימתו.
20. אם הטעות בדיווח ימי חופשת המחלה מתייחסת לשנת העבודה השוטפת או, לכל המאוחר, עד סוף חודש פברואר בשנה העוקבת, התיקון יחון למערכת הממוכנת, על ידי קצין השלישות או על ידי קצין הניהול היחידתיים.
21. החל מחודש מארס בשנה העוקבת יבוצע תיקון ההזנה, עד שלוש שנות עבודה קודמות, על ידי מת"ש-ענף שכר הקבע והגמלאות-מדור דו"ב, לאחר שקצין השלישות או קצין הניהול היחידתיים יעבירו את טופס הדיווח שימולא באופן שפורט בסעיף 20 לעיל, בצירוף מכתב שיפרט את מהות התיקון.
22. אכ"א-רמ"ח הפרישה מוסמך לתקן דיווח חופשת מחלה של חייל שהוצב במחלקת הפרישה, לגבי שנת העבודה השוטפת או לגבי שלוש שנות העבודה הקודמות לה, וזאת במקרים מיוחדים, אם שוכנע כי נפלה טעות בדיווח של מספר ימי חופשת מחלה, ויש צורך לתקנה.
23. ראש מחלקת הסגל מוסמך לתקן דיווח על מספר ימי חופשת מחלה, גם עבור תקופה העולה על שלוש שנות העבודה הקודמות, וזאת במקרים חריגים אם שוכנע כי נפלה טעות בדיווח על מספר ימי חופשת המחלה, וכי יש צורך לתקנה. במקרה זה, יורה ראש מחלקת הסגל למפקד היחידה למנות ועדת חקירה, ולהעביר לו את ממצאיה, והוא יפסוק בעניין.

נוהל רישום ודיווח חופשת מחלה לגבי חיילים בשירות קבע השוהים בחוץ לארץ

24. מעקב אחר ניצול חופשת ימי מחלה של חייל השוהה בחוץ לארץ ייערך כמפורט להלן:

- א. הקריטריונים לדיווח על ימי חופשת מחלה יהיו כמפורט בפקודה זו.
- ב. רישום חופשות המחלה ינוהל בכל נספחות צבאית בחוץ לארץ על ידי הנספח או על ידי קצין הניהול, ובכל משלחת - על ידי נציג המשלחת הנוגע לעניין (לגבי חיילים עליהם חל נוהל הנספחיות והמשלחות).
- ג. כל חייל יעביר, עם סיום תפקידו בחוץ ארץ, לקצין הניהול או לחשב של אותה נציגות דיווח על ימי חופשת המחלה שנוצלו על ידו בתקופת שהותו בחוץ לארץ. הרישום ייעשה על "טופס דיווח על חופשת מחלה", שדוגמתו ניתנת בנספח א לפקודה זו. ימי מחלה לא רצופים ידווחו על טופס נפרד.
- ד. ההצהרות תאושרנה על ידי קצין הניהול או על ידי החשב של אותה נציגות, ויועברו לאכ"א-מחלקת הפרט-מפקדת יחידת חוץ לארץ.
- ה. אכ"א-מחלקת הפרט-מפקדת יחידת חוץ לארץ תרכז את הנתונים, בהתייחס לכול שנת עבודה בנפרד, על טופס 74 ותעביר את הטפסים למת"ש-רע"ן שכר הקבע והגמלאות.

פורשי צה"ל

25. אכ"א-מחלקת הפרישה-מדור החישובים יזין ישירות לרשומת הממוכנת את ימי חופשת המחלה העומדים לזכות הפורש (כולל התקופה שלפני הצבתו לאכ"א-מחלקת הפרישה) באותה שנת עבודה, וזאת עד יום פרישתו.
26. אם בין מועד הדיווח לבין מועד הפרישה בפועל שהה החייל בחופשת מחלה, תעביר אכ"א-מחלקת הפרישה דיווח נוסף, בתוך עשרה ימים, לכול היותר, לאחר מועד הפרישה.

מענק בגין חופשת מחלה שלא נוצלה עבור שירות קבע קודם

27. חייל שהיה בשירות קבע וחזר לשירות קבע יזוכה במענק בגין חופשת מחלה שלא נוצלה עבור תקופת שירות קבע קודמת, רק אם נרכשה או אם צורפה תקופה זו על-פי חוק הגמלאות. אם נרכש רק חלק מתקופת הקבע הקודמת, יזוכה החייל בימי חופשת מחלה רק עבור התקופה שרכש.
28. חייל שפדה את ימי חופשת המחלה שעמדו לזכותו בתקופת שירותו הראשונה יזוכה במענק בגין חופשת מחלה שלא נוצלה עבור התקופה שבין החזרה לשירות ועד לפרישתו הנוכחית בלבד, ובתנאי שבתקופה זו שירת שירות תקין המזכה בצבירת ימים.

מענק בגין חופשת מחלה שלא נוצלה עבור תקופת עבודה בשירות המדינה או עבור תקופת עבודה כעובד צה"ל

29. חייל שעבד בשירות המדינה או כעובד צה"ל וחזר לשירות קבע יזוכה במענק בגין חופשת מחלה שלא נוצלה עבור תקופה זו, רק אם נרכשה תקופה זו על-פי חוק הגמלאות. אם נרכשה רק חלק מהתקופה, יזוכה בימי מחלה רק עבור התקופה שרכש.

מענק בגין חופשת מחלה שלא נוצלה לשאידי חללים משירות קבע

תוקף טעיפים 30 עד 31 מה-12 באפריל 2005

30. מענק בגין חופשת מחלה שלא נוצלה ישולם לבן משפחה של חייל בשירות קבע שנפטר.

31. בן משפחה שחויב בדין על ידי בית משפט או בית דין בגרימת מותו של החייל או בשותפות לעבירה זו - לא ישולם לו מענק בגין חופשת מחלה שלא נוצלה.

ערעורים

32. חיילים בשירות קבע יוכלו לערער ולברר טענותיהם באשר לימי חופשת המחלה בפני ועדת ערעורים, כמפורט בסעיפים 33 עד 40 להלן.

33. הרכב ועדת הערעורים יהיה כמפורט להלן:

א. אכ"א-רמ"ח הפרישה שישתתף בדיונים בעצמו ולא יוכל למנות נציג - יו"ר.

ב. מקרפ"ר-רע"ן הרפואה או נציג מטעמו - חבר.

ג. נציג מפצ"ר-יעח"ק - חבר.

ד. נציג מת"ש-ענף שכר הקבע והגמלאות - חבר.

ה. נציג מקשל"ר-ענף הביקורת - חבר.

ו. נציג אכ"א-מחלקת הפרט-ענף ת"ש קבע או ענף תשר"ג - חבר.

ז. אכ"א-מחלקת הפרישה-רמ"ד החישובים - מזכיר.

34. נוהלי עבודת הוועדה והפורום הנדרש לקבלת החלטות יאושרו על ידי אכ"א-רמ"ח הפרט, ויופיעו בתקנון הוועדה.

35. הוועדה תדון בבקשות של בני משפחה (באמצעות אכ"א-מחלקת הנפגעים), בבקשות של גמלאים ובבקשות של חיילים בשירות קבע, שעניינם מטופל על ידי אכ"א-מחלקת הפרישה.

36. הוועדה מוסמכת לדון בערעורים שהוגשו על ידי חיילים בשירות קבע במהלך שירותם, ושאינם מטופלים על ידי אכ"א-מחלקת הפרישה.

37. בקשות להופעה בפני הוועדה, כמפורט בסעיפים 35 ו-36 לעיל, יוגשו למזכיר הוועדה, בצירוף החומר הנוגע לעניין.

38. הוועדה מוסמכת לקבוע, לעניין זה, אם הפגיעה או אם המחלה, שבגינן נעדר החייל מיחידתו, נגרמו עקב השירות או שלא עקב השירות, וכן בכול שאלה בעניין מימוש ימי חופשת המחלה שעמדו לרשות החייל, ובעניין צבירתם. החלטת הוועדה היא סופית.

39. לא יתקבל ערעור על עניינים שהובאו בפני הוועדה בעבר והוכרעו, אלא אם כן הורה אכ"א-רמ"ח הפרט אחרת.

40. הוועדה תתכנס אחת לשלושים ימים, לפחות, אלא אם כן החליט אכ"א-רמ"ח הפרישה אחרת.

חופשת מחלה בגין מחלת ילד

.41

תוקף טעיפי משנה א עד ב מה- 12 באפריל 2005

א. חייל שנמצא בשירות קבע שלושה חודשים ברציפות, לפחות, ושהוא הורה לילד עד גיל שש עשרה, הנמצא בחזקתו, זכאי לחופשה בת שמונה ימים, לכל היותר, על חשבון ימי חופשת המחלה שלו, בגין מחלת הילד.

ב. חייל שנמצא בשירות קבע שלושה חודשים ברציפות, לפחות, ושהוא הורה יחיד לילד עד גיל שש עשרה, או שהילד נמצא בחזקתו הבלעדית, זכאי לחופשה בת שנים עשר ימים, לכל היותר, על חשבון ימי חופשת המחלה שלו, בגין מחלת הילד.

ג. חייל שנמצא בשירות קבע שנה ברציפות, לפחות, ושהוא הורה לילד עד גיל שמונה עשרה הנמצא בחזקתו, זכאי לחופשה בת שישים ימים, לכל היותר, על חשבון זכותו הכוללת לימי חופשת מחלה, בגין מחלה ממארת של ילדו.

ד. הזכות לא תשתנה ולא תגדל אם החייל הינו הורה ליותר מילד אחד.

.42 האמור בסעיף 41 לעיל יחול רק באחד משני המקרים הבאים:

א. הילד בחזקתו הבלעדית של החייל.

ב. הצהרת החייל, כי ההורה האחר עובד ולא נעדר מעבודתו בשל מחלת הילד. דוגמת נוסח ההצהרה ניתנת בנספח ב לפקודה זו.

ג. על אף האמור לעיל, בהתקיים התנאים שבסעיף 41, סעיף משנה ג, אם ההורה האחר נעדר מעבודתו אף הוא בשל מחלת הילד, או אם ההורה האחר אינו עובד, יהיה החייל זכאי לחופשה בת שלושים ימים, לכל היותר.

.43 במקרים המפורטים בסעיף 42 לעיל ימציא החייל אישור רפואי על מחלת הילד. קצין השלישות או קצין הניהול היחידתי יתייק את המסמך במעטפת המסמכים האישיים של החייל וידווח בהתאם למפורט בסעיפים 15 עד 17 לעיל.

.44 חייל, כאמור, רשאי לבקש כי הימים שניצל בגין מחלה ממארת של ילדו, על-פי פקודה זו, ייחשבו על חשבון החופשה השנתית הצבורה העומדת לזכותו, ולא כימי חופשת מחלה.

תוקף טעיפים 45 עד 46 מה- 12 באפריל 2005

חופשת מחלה בגין מחלת בן זוג .45

א. חייל שנמצא בשירות קבע שלושה חודשים ברציפות, לפחות, זכאי לחופשה בת שישה ימים בשנה, לכל היותר, על חשבון ימי חופשת המחלה שלו, בגין מחלת בן זוגו.

ב. לצורך כך יראה כחולה בן זוג שחלה והפך להיות תלוי לחלוטין בעזרת הזולת לביצוע פעולות יום-יום. (לעניין סעיף זה: "פעולות יום-יום" - כהגדרתן בסעיף 3 לחוק דמי מחלה (היעדרות בשל מחלת בן זוג), התשנ"ח-1988).

ג. חייל, כמפורט בסעיף 45, סעיף משנה א לעיל, ימלא הצהרה שדוגמתה ניתנת בנספח ה לפקודה זו, וימציא אישור רפואי על מצב בן זוגו. קצין השלישות או קצין הניהול היחידתי יתייק את המסמך במעטפת המסמכים האישיים של החייל.

46. חופשת מחלה בגין היריון ולידה של בת זוג

א. חייל שנמצא בשירות קבע שלושה חודשים ברציפות, לפחות, זכאי לחופשה בת שבעה ימים בשנה, לכל היותר, על חשבון ימי חופשת המחלה שלו, בגין טיפולים או בדיקות הקשורים להיריון בת זוג או בשל לידה שלה.

ב. חייל, כמפורט בסעיף 46, סעיף משנה א לעיל, ימלא הצהרה שדוגמתה ניתנת בנספח ו לפקודה זו וימציא אישור רפואי על מצב בת זוגו. קצין השלישות או קצין הניהול היחידתי יתיק את המסמך במעטפת המסמכים האישיים של החייל.

חופשת מחלה בגין מחלת הורה

47. חייל שנמצא בשירות קבע שלושה חודשים ברציפות, לפחות, ושלו הורה בגיל שישים וחמש שנים, לפחות, זכאי לחופשה בת שישה ימים בשנה, לכל היותר, על חשבון זכותו הכוללת לימי חופשת מחלה, בגין מחלת ההורה.

48. לצורך כך, יראו כחולה הורה שחלה ושהפך להיות תלוי לחלוטין בעזרת הזולת לביצוע פעולות יום-יום (לעניין סעיף זה: "פעולות יום-יום" - כהגדרתן בסעיף 223 לחוק הביטוח הלאומי [נוסח משולב], התשנ"ה-1995).

49. האמור בסעיפים 47 ו-48 לעיל יחול רק במידה שהחייל מצהיר, כי אף לא אחד מאחיו מימש את זכותו, מכוח סעיף 1 לחוק דמי מחלה (היעדרות בשל מחלת הורה), התשנ"ד-1993, או מכוח פקודה זו, וכי ההורה החולה אינו נמצא במוסד סיעודי.

50. חייל, כמפורט בסעיף 49 לעיל, ימלא הצהרה שדוגמתה ניתנת בנספח ג לפקודה זו, וימציא אישור רפואי על מצב ההורה ותצלום תעודת הזהות של ההורה החולה. קצין השלישות או קצין הניהול היחידתי יתיק את המסמך במעטפת המסמכים האישיים של החייל.

ימי מחלה על-פי הצהרת החייל

51. על אף האמור בפ"מ 61.0104 - "מסדר חולים", רשאי חייל בשירות קבע להודיע ליחידתו, כי היעדרותו מהשירות הייתה בגין מחלה, מבלי שהדבר נקבע על ידי קצין רפואה. הודעה, כאמור, תימסר על ידי החייל בכתב, באמצעות הצהרה על טופס שדוגמתו ניתנת בנספח ד לפקודה זו.

52. חייל בשירות קבע רשאי להיעדר מיחידתו בהתאם לסעיף 51 לעיל, לא יותר מפעמיים בשנה, לתקופה שלא תעלה על יום אחד בכל פעם, או לא יותר מפעם אחת בשנה, לתקופה שלא תעלה על שני ימים רצופים. לעניין זה, ייחשבו היום האחרון בשבוע העבודה והיום הראשון של שבוע העבודה שלאחריו וכמו כן, יום העבודה האחרון לפני חופשה שנתית ויום העבודה הראשון שלאחריה, כתקופה העולה על שני ימי מחלה רצופים.

53. נעדר חייל בשירות קבע מהשירות, וביקש להצהיר על היעדרותו, כאמור בסעיף 51 לעיל, אך לא מתקיימים התנאים הקבועים בסעיף 52 לעיל, ייחשבו ימי היעדרות כימי חופשה שנתית, וזאת בנוסף להוראות כל דין.

חופשת מחלה בגין טיפולי פוריות

54. חייל בשירות קבע הנעדר מהשירות בשל טיפולי פוריות - תיחשב היעדרותו כחופשת מחלה, בין אם הטיפולים דרושים בגין בעיה רפואית ממנה סובל החייל ובין אם הטיפולים דרושים בגין בעיה רפואית ממנה סובל בן זוגו של החייל, בתנאי שהיעדרותו לא תעלה על שנים עשר ימי פעילות בשנה לגבר או על שישה עשר ימי פעילות בשנה לאישה.

בלמ"ס

36,0413
פקודות מסכ"ל, 28 במארס 99

55. חייל, כאמור בסעיף 54 לעיל, יציג בפני מפקדו הישיר אישור על כך שההיעדרות נעשתה בגין טיפולי פוריות כאמור, מהמוסד בו מבוצעים הטיפולים. האישור יועבר על ידי החייל לתיקו הרפואי.

חריגים

56. אכ"א-רמ"ח הפרט רשאי לאשר חופשות מחלה שלא בהתאם להוראות פקודה זו, וזאת מטעמים מיוחדים, ובתיאום עם היועץ הכספי לרמטכ"ל.

אישורים

57. פורשים ומשוחררים עד ה- 31 במארס 1991 יוכלו לקבל אישור על זכות לימי מחלה שלא נוצלו, לאחר הגשת פנייה, בכתב, ל.ד.צ. 02180, אכ"א-מחלקת הפרישה-מדור החישובים.

58. פורשים ומשוחררים מה- 1 באפריל 1991 ואילך יוכלו לקבל אישור על זכות לימי חופשת מחלה שלא נוצלו, במת"ש-ענף שכר הקבע והגמלאות. עם מיכון הפקת האישורים, יוכלו הפורשים והמשוחררים לקבל אישור על זכות לימי חופשת מחלה שלא נוצלו על ידי קצין העיר הקרוב למקום מגוריהם.

תחולה

59. פקודה זו תקפה מיום פקיעתו של חוזר מפ"ע 34-94, פרט לסעיפים הבאים: סעיפים 30 ו-31, כנוסחם ערב פרסום חוזר מפ"ע 17-2005 המובאים בנספח ז לפקודה זו, וסעיפים: 41(ב), 42(ג) ו-47, יהיו תקפים מיום פרסומה של פקודה זו.

60. החל מיום פקיעתו של חוזר מפ"ע 34-94 ועד ליום פרסומה של פקודה זו, יחול סעיף 41, סעיף משנה ג כאילו נאמר בו "שש עשרה" במקום "שמונה עשרה".

61. הוראות פקודה זו אינן חלות על אוכלוסייה שנקבעה כ"דור המעבר" ליישום ההסכם בין מנכ"ל משרד האוצר לבין מנכ"ל משרד הביטחון.

שינויים בנוהל מקוצר

תוקף סעיף 61 מה- 12 באפריל 2005

62. שינויים לנספחי הפקודה יבוצעו בנוהל מקוצר, על-פי האמור בסעיף 18 להפ"ע [1.0102](#).

יחידה _____
סימוכין _____
תאריך _____



דיווח על חופשת מחלה

שם פרטי	שם משפחה	דרגה	מספר אישי
			5210

תאריך סיום			תאריך תחילה			סוג החופשה (סמן את החופשה המתאימה)		
יום	חודש	שנה	יום	חודש	שנה	מחלה רגילה	02	
						מחלת ילד	03	

חתימת קצין השלישות

חתימת המפקד
המאשר

חתימת החייל

ימי המחלה שידווחו הם ימים שלגביהם נתן הרופא המוסמך ימי חופשת מחלה (ימי "ג"), ושאינם חופפים לתקופות סיפוח או הצבה לר"ס 2.

הזכאות לחופשת מחלת ילד היא עד שמונה ימים בשנה, כמפורט בפ"מ [36.0406](#).

בלמ"ס

36.0413
פקודות מטכ"ל, 28 במארס 99

נספח ב

הצהרה על ימי מחלה בגין מחלת ילד

1. אני החתום/ה מטה:

_____ (מספר אישי) (שם פרטי) (שם משפחה) (מען)

מודיע/ה בזאת כי שהיתי בחופשה בשל מחלת ילדי מיום _____
עד יום _____ (מצורף אישור רפואי).

2. פרטי הילד: _____

_____ (שם פרטי) (שם משפחה) (מספר זהות)

3. אני מצהיר/ה כי הילד שפרטיו מפורטים בסעיף 2 לעיל, נמצא בחזקתי/בחזקתי הבלעדית (מחק את המיותר). לראיה באתי על החתום:

_____ (חתימה) _____ (תאריך)

4. לעניין זה, אני החתום/ה מטה מצהיר/ה בזאת כי בן/בת הזוג לא נעדר/ה ממקום העבודה באותם ימי היעדרות המפורטים בסעיף 1 להצהרה זו.

פרטי בן/בת הזוג _____
_____ (שם פרטי) (שם משפחה) (מספר זהות)

פרטי המעביד של בן/בת הזוג:

_____ (שם פרטי) (שם משפחה) (שם בית העסק או מקום העבודה)

5. העתק מהצהרה זו נמסר למעביד של בת הזוג או של בן הזוג, שפרטיהם מפורטים בסעיף 3 להצהרה זו, ביום _____.

נספח ג

הצהרה על ימי מחלה בגין מחלת הורה

1. אני החתום/ה מטה:

(מספר אישי) (שם פרטי) (שם משפחה) (מען)
מודיע/ה בזאת כי נעדרתי מעבודתי בשל מחלת הורה ולצורך טיפול ב/ה מיום _____ עד יום _____
(מצורף אישור רפואי בדבר היות ההורה תלוי לחלוטין בעזרת הזולת לביצוע פעולות יום-יום).

2. פרטי ההורה:

(שם פרטי) (שם משפחה) (מספר זהות)

(תאריך לידה) (מען)

3. אני מצהיר/ה כי אף לא אחד מאחיי מימש זכותו מכוח סעיף 1 לחוק דמי מחלה, (היעדרות בשל מחלת הורה) התשנ"ד-1993, או מכוח פקודה זו, בפרק הזמן האמור לעיל, וכי ההורה שפרטיו מפורטים בסעיף 2 להצהרה זו אינו נמצא במוסד סיעודי.

4. מספר הימים שנעדרתי השנה, תוך מימוש זכותי לימי מחלה, הוא: _____.

(חתימה)

(תאריך)

בלמ"ס

36.0413
פקודות מסכ"ל, 28 במארס 99

נספח ד

יחידה

סימוכין

תאריך

קש"ל היחידה
המפקד הישיר

הצהרה על היעדרות בגין מחלה שלא על-פי הוראת קצין רפואה

מספר אישי	זרעה	שם משפחה	שם פרטי
הריני מצהיר/ה בזאת כי בין התאריכים _____ ו- _____ נעדרתי מהשירות בגין מחלה.			
ידוע לי כי הצהרתי זו ניתנת בהתאם לאמור בפ"מ 36.0413.			
הצהרתי זו היא אמת.			

(חתימה)

(תאריך)

בלמ"ס

נספח ה

הצהרה על ימי מחלה בגין מחלת בן/בת זוג

1. אני החתום/ה מטה:

(מספר אישי) (דרגה) (שם פרטי) (שם משפחה) (מען)

מוזיע/ה בזאת כי נעדרתי מיחידתי בשל מחלת בן/בת זוגי ולצורך טיפול ב/ה מיום _____ עד יום (מצורף אישור רפואי המעיד כי מחלת בן/בת הזוג הפכה אות/ה לתלוי/ה לחלוטין בעזרת הזולת בביצוע פעולות יום-יום).

2. פרטי בן/בת הזוג:

(שם פרטי) (שם משפחה) (מספר זהות)

3. מספר הימים שבהם נעדרתי השנה מיחידתי בשל מחלת בן/בת זוגי הוא: _____ .
ולראיה באתי על החתום:

(תאריך)

(חתימה)

הצהרה על ימי מחלה בגין היריון/לידה של בת זוג

1. אני החתום מטה:

(מספר אישי) (דרגה) (שם פרטי) (שם משפחה) (מען)
מודיע בזאת כי נעדרתי מיחידתי בשל היריון/לידה של בת זוגי מיום _____ עד יום _____.

2. פרטי בת הזוג:

(שם פרטי) (שם משפחה) (מספר זהות)

3. מספר הימים שבהם נעדרתי השנה מיחידתי בשל היריון בת זוגי הוא: _____.

ולראיה באתי על החתום:

(חתימה)

(תאריך)

נוסח סעיפים 30 ו-31 ערב תיקון הפקודה מיום 12.4.2005

מענק ימי חופשת מחלה לשאיירי חללים משירות קבע

30. מענק ימי חופשת מחלה שלא נוצלו ישולם לשאייריו של חייל בשירות קבע שנפטר. שאיר שהורשע על ידי בית משפט בגרימת מותו של החייל או בשותפות לעבירה זו - לא ישולם לו מענק ימי חופשת המחלה.

31. במקרה של פטירה בנסיבות המזכות את בני המשפחה בקצבת בני משפחה, כמפורט בסעיפים 22 ו-23 לחוק הגמלאות, ישולם לבני משפחה מענק בעד ימי חופשת המחלה שלא נוצלו, ושעמדו לזכות הנפטר ביום מותו, על פי כללי החלוקה הקבועים בחוק הגמלאות, לעניין חלוקת קצבת בני המשפחה.



אגף
תשס"ח
2008

ראש
האגף
ניסן,
נאי,

לשכת
משאבי
כ"ט
4



תפוצת כלל משרתי הקבע

הנדון: שליחות ותנאי שירות - הסכם פנסיה צוברת

לאחרונה נחתם הסכם המעגן את תנאי הפנסיה של משרתי הקבע, המבוטחים בפנסיה צוברת. הסכם זה הינו פרי מו"מ מאומץ בין צה"ל למשרד האוצר וזאת במטרה לשמר ולשפר את אטרקטיביות הביטוח הפנסיוני של משרתי הקבע. החל מינואר 2004, מפקיד צה"ל עבור משרתי קבע שהתחייבו לקבע לאחר מועד זה, כספים לפנסיה צוברת. כספים אלו בצירוף ניכויים לפנסיה מהמשרתים מופקדים בקרן הפנסיה ועתידים לשמש לתשלום פנסיה מגיל 67 או חלילה למקרה נכות או פטירה. במהותו הסדר הפנסיה הצוברת מגלם אף יתרון למשרת קבע שנשאר בשירות קבע קצר (ולא עד הפרישה) שכן נצברות לו זכויות פנסיה עבור התקופה.

היעד המרכזי בהסכם הפנסיה החדש הוא מניעת פגיעה בזכויות הפנסיה ופער בין משרתי הקבע במסלול הפנסיה התקציבי ובין הצוברת. ההסכם החדש מגן על תנאי הפרישה של משרתי הקבע, שהינו חלק משמעותי בתנאי השכר והת"ש של אוכלוסיה ייחודית זו ומצמצם את הפער אל מול הפנסיה התקציבית עד לכדי השוואת התנאים.

ההסכם שנחתם כולל בתוכו, בין היתר, את הנושאים הבאים:

פנסיית הגישור – נאחר וגיל הפרישה מצה"ל נמוך מגיל קבלת הפנסיה מקרן הפנסיה נדרשה התייחסות ייחודית למשרתי הקבע. הוסכם, כי בנושא זה משרת הקבע הפורש מצה"ל יקבל פנסיה תקציבית (ע"ח המדינה) ממועד פרישתו, שגובהה יהיה כגובה הקצבה לה יהיה זכאי מקרן הפנסיה בגיל 67.

07/10

גובה הפנסיה – ככלל, גובה הקצבה בפנסיה צוברת נקבע על פי סך הכספים שנצברו בקרן למועד תשלום הקצבה, כשהם מחולקים לתקופת חייו. במטרה להגדיל את היקף הכספים שיצברו בקרן במועד הפרישה מצה"ל ובכך להגדיל את היקף הקצבה שתשולם למשרת הקבע הפורש, הושגו ההסדרים שלהלן:

1. הכללת מרכיבים שונים במשכורת על בסיסה מופקדים כספים לקרן הפנסיה, באופן שמגדיל את סך ההפקדות לקרן הפנסיה.

2. הגדלת ההפרשות החודשיות משכרו של משרת הקבע **מעבר למקובל במשק**: ההפקדות משרת הקבע יהיו בין 5% לבין 8.25% (גדלות במהלך השירות בקבע) והפקדות המעביד יהיו בין 12% לבין 14.75% (בהתאמה).

3. מענק ייעודי חדש בפרישה: סכומי כסף חד פעמיים (12 משכורות בממוצע) שיופקדו לקרן הפנסיה וישמשו להגדלת הפנסיה.

נכים ושאימים - תנאי הזכאות והיקף הזכאות הינם בדומה למשרתי קבע המבוטחים בפנסיה תקציבית כיום.

מעבר וולונטרי לפנסיה צוברת – בהמשך להסכם, אנו פועלים לסכם תנאים מפורטים למעבר של משרתי קבע בפנסיה תקציבית לפנסיה צוברת ועיגונם בחקיקה.

קרן הפנסיה – בעקבות החתימה על ההסכם יחל תהליך של בחירת קרן פנסיה שתהווה ברירת מחדל תוך מינוף ההסכם הקיים לטובת משרתי הקבע, ע"י השגת התנאים הטובים במשק והתאמת הקרן לייחודיות השירות בקבע.

יישום ההסכם מצריך, בין היתר, תהליך של שינויי חקיקה, תיקון פקודות הצבא, בחירת קרן פנסיה (כברירת מחדל). אנו נפעל ליישם את החלקים הניתנים ליישום מהיר ובמקביל נמשיך לפעול להמשך יישומם של החלקים האחרים של ההסכם.

ערך השליחות נותר ועודנו, הערך לאורו ממשיכים משרתי הקבע בשירותם הצבאי התובעני והמורכב. דווקא משום כך, אנו רואים חשיבות עליונה בהשאתם של מיטב אנשינו בשורותינו לשם שמירה על עוצמתו האנושית של צה"ל. בהסכם זה בא לידי ביטוי ההכרה בחשיבותו ובייחודיותו של השירות בקבע וזאת ע"י הענקת תנאי פנסיה טובים משמעותית מהתנאים הנהוגים במשק.

בברכה,

אלעזר שטרן, אלוף
ראש אגף משאבי האנוש

רמ"אש

048



משרתי הקבע

הנדון: איגרת בנושא פנסיה צוברת - שאלות ותשובות נפוצות

בהמשך לאיגרת בנושא הפנסיה הצוברת שהופצה לעיוונכם לאחרונה להלן נציג מידע מפורט יותר בנוגע להסדרי הפנסיה של משרתי הקבע.

א. מהי פנסיה?

הפנסיה היא למעשה תוכנית ביטוח עבור ההכנסה החודשית ממשכורת מפני מקרה של הפסקת המשכורת – עקב זקנה, נכות או חלילה מוות. בתמורה להפרשות לקרן הפנסיה שהופרשו במהלך כל תקופת העבודה הרלוונטיות, יקבל הפרט בעתיד (בגיל 67 או במועד נכות או לשארים במקרה חלילה של פטירה) קצבה חודשית.

ב. מהן שיטות הפנסיה הקיימות בצה"ל?

בצה"ל קיימות 2 אוכלוסיות ב – 2 שיטות פנסיה שונות: פנסיה תקציבית ופנסיה צוברת.

ג. מהי פנסיה תקציבית?

פנסיה תקציבית הינה שיטת פנסיה לפיה משרת הקבע אינו מפריש כספים משכרו למימון הפנסיה, ובמועד פרישתו מהצבא (בהתאם לגיל הפרישה הקבוע בחוק) מקבל קצבה חודשית. גובה הקצבה בפנסיה תקציבית - מחושבת לפי 2% קצבה לכל שנת שירות מתוך משכורתו הקובעת האחרונה של הפורש. במידה ומשרת הקבע אינו מגיע לגיל פרישה ומשתחרר לפני כן הוא זכאי למענק שחרור בלבד.

ד. מהי פנסיה צוברת?

פנסיה צוברת הינה שיטת פנסיה, לפיה משרת קבע מפריש משכרו מדי חודש לקרן פנסיה והצבא מפריש גם כן לאותה קרן (על שם משרת הקבע). במידה ומשרת הקבע יפרוש משירות קבע, תשולם לו פנסיה ממועד הפרישה מצה"ל. במידה ומשרת הקבע משתחרר משירות (בגיל צעיר מגיל פרישה), אזי הכספים בקרן הפנסיה נשארים בקרן וישמשו את הפרט לפנסיה בגיל הפרישה במשק (67 לגברים, 62 לנשים) בגין הכספים המופרשים לקרן הפנסיה, קיימות הטבות מס.

22410

048

2017

גובה הקצבה בפנסיה צוברת – גובה הקצבה בפנסיה צוברת נקבע לפי סך הכספים שנצברו על שמו של משרת הקבע בקופה במועד פרישתו בהתבסס על גיל פרישתו, תוחלת החיים וחישוכים אקטואריים של הקרנות.

ה. מתי החלה הפנסיה הצוברת בצה"ל?

ככלל, כל מי שמועד התחייבותו לשירות קבע הינו לאחר 1 1 2004, נכלל בפנסיה הצוברת לדוגמה¹ - חייל שהתחייב לראשונה לשירות קבע באוגוסט 2004, משויך לפנסיה צוברת. לעומת זאת, חייל שהתחייב התחייבות מוקדמת לשירות קבע באוגוסט 2003 והחל לבצע שירות זה באוגוסט 2004, משויך לפנסיה תקציבית.

ו. כיצד אני יודע שאני משויך לפנסיה צוברת?

השיוך לפנסיה צוברת מתבצע עם הכניסה לשירות קבע. סוג הפנסיה ניתן לזיהוי דרך תלוש השכר: למשויכים לפנסיה צוברת יופיע סעיף בנתונים הגולמיים "סוג קרן פנסיה". בנוסף, בחלק התשלומים השוטפים שבתלוש יופיע "ניכוי לקרן פנסיה". דרך נוספת לבדיקה הינה באמצעות פניה לשליש היחידה, אשר יוכל לענות באמצעות זיהוי סוג הפנסיה המופיע על שמך ברישומת הצה"לית. פניה למוקד השירות של מופ"ת בטלפון שמספרו 03-9999-03 או 03-5699999, הינה אופציה נוספת לכירור זה.

ז. האם ניתן לעבור מפנסיה תקציבית לצוברת ולהיפך?

ככלל, השיוך לסוג פנסיה צוברת או תקציבית, נעשה לפי הוראות חוק שירות הקבע בצה"ל (גמלאות). יחד עם זאת, אנו פועלים לגבש תנאים מפורטים למעבר וולונטרי מפנסיה תקציבית לפנסיה צוברת בהתקיים תנאים מסוימים שיפורסמו בהמשך. המעבר מפנסיה צוברת לתקציבית, אינו אפשרי.

ח. איך אני יודע לאיזו קרן מופקדים הכספים שלי?

נכון להיום, צה"ל מפקיד את כספי המשרתים בצוברת לשתי קרנות פנסיה המהוות ברירות מחדל. כיום הקרנות הנוכחיות הן – "מקפת החדשה" ו"מגן והב". עם ההתימה על ההסכם אנו פועלים לבחירה של קרן/קרנות ברירת מחדל חדשות אשר יתנו למשרתי הקבע תנאים הטובים ביותר תוך מינוף ההסכם הקיים לטובת משרתי הקבע ע"י, נבחנות האפשרויות למתן יעוץ פנסיוני למשרתי הקבע ועוד.

ט. האם ניתן לשנות את קרן הפנסיה אליה מופקדים הכספים וכיצד?

למשרת הקבע זכות לבחור להפקיד את הכספים שלו לכל קרן אחרת שירצה. שינוי הקרן נעשה באמצעות מופ"ת – מדור ברורים, בטלפון שמספרו 0339-9999 או 03-5699999

¹ השיוך לפנסיה תלוי בקריטריונים נוספים הקבועים בחוק. בחתקימנן של נסיכות נוספות, השיוך לפנסיה עשוי להשתנות מהמובא בדוגמה

2017

מהו גובה ההפקדות המופרשות לקרן הפנסיה!

כיום מפקיד משרת הקבע 5.5% מהברוטו לפנסיה וצה"ל מפקיד 12% נוספים. בעקבות החתימה על ההסכם, משתנים שיעורי ההפקדה באופן הדרגתי כמפורט להלן:

שלבים בשירות הקבע	הפקדות משרת הקבע ממשכורתו המבוטחת	הפקדות צה"ל (חודשי)
מועד כניסה לקבע	5.5%	12%
החל מהשנה השניה בקבע	6.75%	13.25%
כניסה לקבע מובהק	8.25%	14.75%

יא. כיצד ההפקדות משפיעות על השכר נטו של משרת הקבע?

ניתן לראות כי החל מהשנה השניה עולות ההפקדות משכרו של משרת הקבע וכן בכניסה לקבע מובהק עולות ההפקדות. על כן ייתכן ותהיה ירידה מסויימת בשכר נטו של משרת הקבע החל מהשנה השניה ואולם נדגיש כי מדובר בהפקדות למימון זכויות פנסיה אשר באות יחד עם הגדלת ההפקדות של צה"ל. כמו כן, מאחר ושכרו של משרת הקבע מתעדכן מדי שנה (ברכיבי והק וברכיבים אחרים) הירידה תהיה קטנה (אם בכלל)

יב. מהי המשכורת המבוטחת (ברוטו לפנסיה)?

המשכורת המבוטחת הינה המשכורת שבגינה יפקידו משרתי הקבע וצה"ל לקרן הפנסיה ומבוססת בעיקרה על שכר ברוטו בניכוי החזרי הוצאות נסיעה, טלפון וכדומה. המשכורת המבוטחת מופיעה בתלוש השכר של המשוכרים לצוברת בחלק של הנתונים הגולמיים ונקראת "ברוטו לפנסיה".

כחלק מההסכם עם משרד האוצר הוכללו רכיבי שכר שונים במשכורת הקובעת ובכך גדל החסכון בקרן הפנסיה אשר נועד למימון הקצבה העתידית.

יג. מה קורה במקרה של פגיעה או מוות (חס וחלילה)?

הכספים שנצברים בקרן הפנסיה מבטחים את משרת הקבע גם לפרישה מחמת נכות וגם לקצבת שאירים במקרה מוות (חס וחלילה), בדומה לפנסיה תקציבית. כלומר, במקרה של פטירה (חלילה) או נכות תשולם למשרת הקבע או שאיריו קצבה חודשית (בהתאם לתקנון קרן הפנסיה).

אמ"ס-4

י. האם אוכל לרכוש את זכויותי מתקופת שירות קודמת בקבע ולצרפם לפנסיה צוברת?

בפנסיה צוברת לא ניתנת אפשרות לרכישת זכויות בגין שנים קודמות (בפנסיה תקציבית

טו. מה משמעות ההסדר החדש מבחינתי?

ההסדר שגובש ע"י צה"ל ומשרד האוצר, מעגן את הפקדות הכספים של משרתי הקבע בפנסיה צוברת, תוך שלוקח בחשבון את ייחודיות השירות בקבע כגון גיל פרישה מוקדם, תשלום קצבה לפרש ממועד זה מהווה הטבה משמעותית שמייחדת את משרתי קבע מעובדים בגופים אחרים. מטרת ההסדר הינה להגן על זכויות הפנסיה של משרת הקבע ולצמצם את הפגיעה במעבר מפנסיה תקציבית לצוברת עד כדי השוואת התנאים.

טז. כיצד מצמצמים את הפגיעה במעבר לפנסיה צוברת?

ההסדר כולל בחובו מספר מנגנונים שנועדו להגדיל את ההפקדות הצבורות על שם משרת הקבע בקרן הפנסיה, וביניהם:

תשלום פנסיה ממועד הפרישה צה"ל,

הגדלת ההפקדות החודשיות לקרן (הן ע"י הפרט והן ע"י צה"ל),

הכללת מרכיבים שונים במשכורת הקובעת המבוטחת לפנסיה,

הפקדת 12 משכורות ממוצעות בקרן (ע"י צה"ל) במועד הפרישה של משרת הקבע

יז. מה ההישגים בהסכם שנחתם?

ההסכם שנחתם הינו הסכם חשוב שמעניק זכויות פנסיה לפורשים בפנסיה צוברת הזהים כמעט לחלוטין לזכויות של הפורשים בפנסיה תקציבית. ההסכם הינו יציב לאורך שנים ויעוגן בחקיקה, מבטיח תנאים זהים כמעט לחלוטין לפנסיה התקציבית גם בהיבטי נכות ושאיירים. הישגים נוספים בהסכם הינם גמישות של המערכת בניהול כ"א ובטיפול אוכלוסיות הקבע הנשארות לשירות ארוך.

יח. האם ההסדר משפיע על מי שנמצא בפנסיה תקציבית?

ההסדר אינו משפיע ישירות למי שבפנסיה תקציבית. למשרתי קבע אלו זכויות פנסיה (למי שפורש) כפי שהוסבר בסעיף לעיל

יט. מתי יוחל ההסכם?

ישומו של חלק מההסדרים שנחתמו בהסכם מותנים בשינויי חקיקה. אנו מצפים כי משך הזמן לשינויי החקיקה יהיה קצר ככל שניתן (לאור ההסכמות בין צה"ל למשרד האוצר).

אמ"ס

[Redacted]

ההוראות לעניין הזכאות לפנסיה קבועות בחוק שירות הקבע בצבא הגנה לישראל (גמלאות),
התשמ"ה - 1985, ובכל מקרה של סתירה בין האמור בתשובות שלחן לבין החוק או להסדרים
שנקבעו על פיו, יגברו הוראות החוק

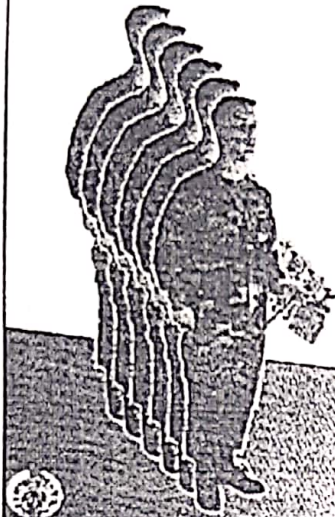
[Redacted] ליאורה רוזנברג,

רע"ן תש"ג

22910

[Redacted]

פנסיה צוברת



את"ת / יועץ כספי לרמטכ"ל

רבדים בחיסכון

רובד ראשון: ביטוח לאומי

קצבה לה זכאי כל מי שהגיע לגיל פרישה ואשר היה תושב המדינה למעלה מ- 10 שנים, ללא קשר להכנסתו.

רובד שני: חיסכון פנסיוני- קופות גמל, קרנות פנסיה וביטוחי מנהלים.

רובד שלישי: חיסכון פרטי.

את"ת / יועץ כספי לרמטכ"ל

מכשירי חיטון פנסיוני

קרן פנסיה:

קרן פנסיה מאפשרת חיטון לגיל פרישה. כך שלאחר פרישתו יקבל החוסך בה קצבה חודשית למשך כל חייו.

ביטוח מנהלים:

תוכנית לביטוח חיים המשולבת בחיטון. תוכנית הביטוח המנהלים נועדה לשלם לחוסך קצבה חודשית למשך כל חייו לאחר הפרישה לגמלאות.

קופת גמל:

כספים שנצברו בקופת גמל אינן יכולים לשמש לתשלום קצבה, אלא ע"י העברת הכספים במועד הפרישה לקרן פנסיה או ביטוח מנהלים.

את"ק / יועץ כספי לרמטכ"ל

חלוקת סיכונים

תשואה

תמותה

נכות

תוחלת חיים

את"ק / יועץ כספי לרמטכ"ל

נושאים נוספים

מקדם המרה

אג"ח מיועדות

איזון אקטוארי

יועץ/סוכן

דמי ניהול

ברירת מחדל

את"ק / יועץ כספי לרמטכ"ל

הבדלים בין פנסיה צוברת לפנסיה תקציבית

מועד קבלת
הפנסיה

הזכויות

השתתפות
המבוטח

השכר לפיו
מחושבת
הגמלה

השתתפות
המעביד

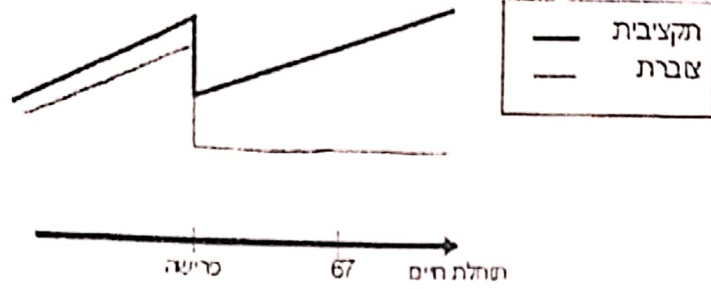
מונחון הצמדת
הקצבה

נכות

שיעור פנסיה
ניקסימאלי

את"ק / יועץ כספי לרמטכ"ל

פנסיה צוברת



הסכם חלק א' - הגדלת הפרשות*

סכום	הפקדות המערכת	הפקדות משותפות הקבע	גובה משורת הקבע
17.5%	12%	5.5%	תחילת שרות הקבע
20%	1.25% + 12%	1.25% + 5.5%	החל מהשנה השניה בקבע
23%	1.5% + 1.25% + 12%	1.5% + 1.25% + 5.5%	בכניסה למובהק

* לא כולל 2.33% השלמת פיצויים.

הסכם חלק ב' - מענק גישור + הגדלת המשכורת המבוטחת

1. הכללת מרכיבים שונים במשכורת על בסיסה מופקדים כספים לקרן הפנסיה – תוספת רמת פעילות, תוספת קצין לוחם, תוספת בט"ש מיוחד ועוד.
2. מענק בפרישה – ישולם מענק בגובה 12 משכורות בממוצע לתוך קרן הפנסיה.

הסכם חלק ג - מענק גישור

מאחר וקרן הפנסיה משלמת פנסיה רק מגיל פרישה (67) נדרש לתת מענה לתקופה שבין פרישת משרת הקבע למועד הזכאות מהקרן.
סוכם כי תשולם פנסיה תקציבית החל ממועד הפרישה בצה"ל ועד הגיל בו קרן הפנסיה מתחילה לשלם.

נושאים נוספים

מעבר וולונטרי.

נכות.

ביטוח משנה.

חקיקה.

ברירת מחדל.

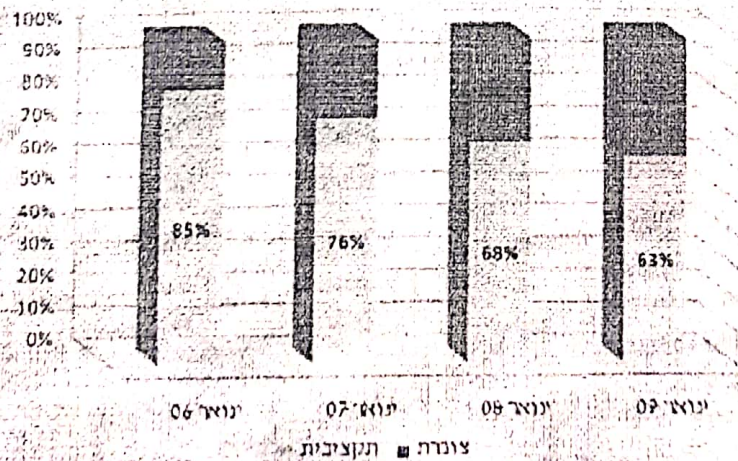
מעבר משרתי הקבע לפנסיה צוברת

ככלל, משרתי קבע שהתחייבו לשירות קבע אחרי ה- 1.1.2004 משויכים להסדר פנסיה צוברת לאחר תיקון חוק שירות הקבע (גמלאות).

מאז 2003 התקיים מו"מ עם משרד האוצר על התנאים למעבר של אנשי קבע לפנסיה הצוברת.

אתיקה גישה כספית לרמטבייל

פירוח סוג הפנסיה של משרתי הקבע



עד 2012 צפוי כי יהיו 50% משרתי קבע במסגרת תקציבית

מופת	מרכז
המפקד	לשכת
460	סימוכין
0304-9402	טלפון
0304-6090	פקס
2014	מאי 27



הפנסיה הצוברת - עקרונות, שאלות ותשובות

רקע

1. לנוכח שאלות רבות שהועברו לאחרונה לגורמי כ"א, מצאנו להביא לעיונכם את עקרונות הפנסיה הצוברת.
2. משרתי קבע אשר התחייבו לשירות קבע לאחר ינואר 2004 משויכים להסדר הפנסיה הצוברת. בהסדר זה, מפקיד צה"ל עבור משרתי קבע כספים לחיסכון פנסיוני כספים אלו בצירוף נכויים משכר המשרתים מופקדים בנושיר פנסיוני (קרן פנסיה או דומיה) לצורך תשלום פנסיה מגיל פרישה חובה (67 לגברים ו-62 לנשים כיום). כמו כן, הפקדת כספים זו משמשת לתשלום פנסיה במקרה נכות או פטירה, חלילה, בניהות, הסדר הפנסיה הצוברת מגלם יתרון למשרת קבע שמשותחרר משירות קבע, קצר או ארוך, שכן מצברות לו זכויות פנסיה עבור תקופת השירות.
3. תנאי הפנסיה הצוברת של משרתי הקבע בצה"ל, שנקבעו בהסכם הבין-משרדי בין צה"ל למשרד האוצר בשנת 2008, משמרים את אטרקטיביות הביטוח הפנסיוני של משרתי הקבע ובאים להגן על תנאי פרישתם בהקשר זה יצוין, כי תנאי הפנסיה הצוברת של משרתי הקבע הינם חלק משמעותי בתנאי השכר והת"ש של המשרתים.
4. להלן עיקרי הסכם הפנסיה הצוברת עם משרד האוצר:
 - א. **פנסיות גישור** – מאחר שגיל הפרישה מצה"ל נמוך מגיל קבלת הפנסיה מקרן הפנסיה, נדרשה התייחסות ייחודית למשרתי הקבע, הוסכם, בנושא זה כי משרת הקבע המצוי בהסדר הפנסיה הצוברת והכורש מצה"ל יקבל פנסיות גישור ממועד פרישתו ועד לגיל פרישה חובה. גובה הפנסיה יתבסס על חישוב גובה הקצבה לה יהיה זכאי מקרן הפנסיה בגיל פרישה חובה בנין תקופת שירותו בצה"ל עם חניעו לגיל פרישה חובה יקבל המשרת פנסיה מקרן הפנסיה בה הוא מבוטח.
 - ב. **גובה הפנסיה** – ככלל, גובה הקצבה בפנסיה צוברת נקבע על פי סך הכספים שנצברו בקרן הפנסיה עד למועד תשלום הקצבה, כשהם מחולקים לתקופת החיים הצפויה לפי תוחלת החיים הממוצעת.

מאחר ותקופת החיסכון של משרת הקבע קצרה מזו של החוסך הממוצע בקרן הפנסיה, סוכמו עם משרד האוצר, במסגרת הסיכום הבין-משרדי בשנת 2008, מנגנונים להגדלת החיסכון הצבור להלן:

- 1) הרחנת רכיבי השכר המנוטחים בפנסיה צוברת.
- 2) גידול בהפרשות החודשיות של עד 5.5% בתקופת השירות (חלקן משכר משרת הקבע וחלקן על חשבון צה"ל).
- 3) מענק לקרן הפנסיה בפרישה: סכום כסף חד פעמי (12 מישכורות בממוצע) שיופקד לקרן הפנסיה בפרישה ויהיה חלק מחישוב גובה קצבת הנישור. זאת במקביל לזכויות הפרישה הנוספות להן זכאים משרתי הקבע הפורשים מצה"ל (חופשת הסתגלות, פדיון ימי מחלה ומענקים בפרישה).
- ג. מעבר וולונטרי לפנסיה צוברת – כידוע סוכם על הסדר מעבר לפנסיה הצוברת עבור משרתי קבע בפנסיה תקציבית שייבחרו בכך. בימים אלו, אנו פועלים להסדיר את התנאים למעבר של משרתי קבע בפנסיה תקציבית לפנסיה צוברת.
- ד. קרן הפנסיה – בעקבות החתימה על ההסכם נערכה עבודה מטה סדורה ומקצועית לצורך גיבוש תוכנית ייחודית למשרתי הקבע הממנפת את יתרונות השירות בקבע. בתום הליך תחרותי, נבחרה ע"י שר הביטחון, בהסכמת שר האוצר, חברת "הראלי" לניהול תוכנית הפנסיה, אליה מופקדים כספי הפנסיה של משרתי הקבע שלא נבחרו במוצר פנסיוני אחר.
5. מצ"ב, לשימושכם, נספח תשובות לשאלות שכיחות שנשאלו על ידי משרתי הקבע וגורמי כ"א

בברכה,

שולי אייל,
ממקד

מופת

שאלות ותשובות

1. כיצד אני יודע האם אני משונך לפנסיה הצוברת?

השיוך להסדר הפנסיה הצוברת מתבצע עם הכניסה לשירות הבעל לנחיותך, סוג ההסדר הפנסיוני ניתן לזיהוי דרך תלוש השכר. למשויכים לפנסיה צוברת יופיע סעיף בפרק הנתונים הגולמיים בתלוש השכר "סוג קרן פנסיה". בנוסף, בחלק התשלומים השוטפים שבתלוש יופיע "ניכוי לקרן פנסיה". למשויכים לפנסיה התקציבית יופיע סעיף בניכויים שוטפים "דמי ניהול פנסיה תקציבית".

2. באיזו קרן פנסיה מופקדים כספי הפנסיה שלי כיום?

משרתי קבע, שלא נחרו בתוכנית אחרת, מפקידים את כספי הפנסיה שלהם בתוכנית הייחודית למשרתי הקבע בחברת "הראל" לקרן הפנסיה "הראל גילעד".

3. מה גובה ההפקדות שלי לקרן הפנסיה כיום?

בקרן הפנסיה על שמך מופקד מדי חודש סכום של 5% משכרך ו - 13% נוספים מופקדים ע"י צה"ל (6% מתוכם ע"ח מענק שחרור) סה"כ 19.5%. כפי שציינו באיגרת, גובה ההפקדות צפוי לעלות.

4. האם אפשר להפקיד יותר/פחות?

ניתן להגדיל את שיעור הניכוי משכרך ב - 0.5% מ - 6.5% ל-7% ללא הגדלה מקבילה מצד צה"ל. לא ניתן להקטין את שיעור ההפקדה.

5. מהם דמי הניהול למשרתי קבע במסגרת תוכנית הפנסיה הייחודית?

דמי הניהול - דמי הניהול שייגבו ממשרתי הקבע הינם 0.0018% מהיתרה הצבורה ו-0% מההפקדות השוטפות. לשם השוואה, תקרת דמי הניהול בקרנות הפנסיה המקיפות היא 0.5% מהיתרה הצבורה, ו-6% מההפקדות השוטפות.

6. מהם התנאים המוצעים למשרתי קבע שישתחררו מצה"ל במסגרת התוכנית

הפנסיונית החדשה?

משרתי קבע שישתחררו יוכלו להמשיך להיות עמית בקרן הפנסיה דמי הניהול שייגבו מינו יהיו זהים לדמי הניהול של משרתי הקבע הפעילים (קרי 0.0018%) למשך שלושה חודשים מיום השחרור.

7. אני משרת קבע בפנסיה צוברת והשתחררתי מהצבא - האם אני זכאי למענק שחרור

בעת שחרורי מצה"ל:

מישרתי קבע ישירותו מעל 23 חודשים בשירות קבע זכאים למענק שחרור. למישרתי קבע בהסדר הפנסיה הצוברת ישולם מענק שחרור כגובה 28% אחוז ממשכורתו המנוטחת האחרונה כפיל מספר חידשי השירות התקין שעבורם הופרשו לו זכויות לפנסיה צוברת. יתרת כספי מענק השחרור מצויים בקרן הפנסיה

8. מאיזה גיל תשולם לי קצבת פרישה?

חייל שמשחרר משירות קבע (כלומר, לפני גיל הפרישה בצה"ל וללא קצבה) -
הכספים שצבר בקרן ישמשו אותו בגיל פרישה חונה (67 לגברים ו-62 לנשים.
כיום) בהתאם לתקנון קרן הפנסיה.

חייל שפורש משירות קבע, יזכה לקצבה חודשית מיום פרישתו מצה"ל. גובה
הקצבה ממועד הפרישה עד גיל הפרישה לפי חוק, הינה במימון תקציב המדינה
ונקראת "קצבת גישור". החל מגיל 67, הקצבה תשולם ע"י קרן הפנסיה.

9. כיצד תחושב גובה הקצבה לה אהיה זכאי בעת פרישתי מצה"ל?

גובה הקצבה החודשית בפרישה מצה"ל תחושב בהתאם לזכויות שנצברו בקרן
הפנסיה. קצבה זו תתעדכן מדי שנה בהתאם לשינויים בקרן הפנסיה וביצועיה

10. היכן ניתן למצוא מידע נוסף?

מוקד טלפוני מרכז מופת – 0373-9999 (צה"ל), 03-7349999 (אזרחי)
מוקד טלפוני ייעודי למישרתי הקבע בחברת "הראל" – 8251 * (צה"ל).