

תקציר

ההגנה המרחבית פרוסה ביישובים, ותושביהם פועלים במשולב עם כוחות צה"ל להגן על מרחבי הַסֶּפֶר של המדינה ולמנוע פריצת אויב לתוכם. בכך היא מהווה תפיסה ביטחונית.

מאמר זה בוחן את ההגנה המרחבית במלחמת העצמאות ומסביר כי במסגרת הפקת לקחי המלחמה הורו בן־גוריון ומפקדי הצבא לחזק את יכולתם של יישובי הַסֶּפֶר לעמוד בפניה.

המאמר סוקר את הרקע למלחמה ואת ההתכוננות היהודית למתקפה, ובהמשך מציג את הנקודות הטקטיות והאסטרטגיות בניהול ההגנה המרחבית תוך כדי מלחמה זו. כמו כן הוא בוחן כיצד הגנו היישובים היהודיים על אדמתם בדרום הארץ מפני המתקפות המצריות וכיצד השפיעו על הלחימה ככלל.

על אף יתרונותיו וחשיבותו האסטרטגית של מערך ההגנה המרחבית, ניתן להיווכח גם בכשלו, ולאחר הלחימה היו שטענו כי הוא אינו מתאים למלחמה העתידה ואף עלול להכשיל התקפות צבאיות ידידותיות. בסיום המאמר נסקרת ספרות התפיסות שהתפתחה בעקבות המלחמה, ובה נאנחה ההגנה המרחבית לטובת ביצור הכוח ההתקפי הממוכן.

האם הופקו הלקחים הנכונים מעמידת היישובים במלחמת העצמאות?¹

דותן דרוק²

מבוא

ההגנה המרחבית מהווה תפיסה ביטחונית שבמסגרתה נעשה שימוש בתושבי מרחב הסֶפֶר של המדינה כחלק ממערך ההגנה. הגנה זו מכוונת כנגד פעולות לוחמה של האויב המנסה לפגוע במתקנים ובאנשים, צבאיים ושאינם צבאיים, במרחב הסֶפֶר וכן לצורך פלישה לתוך שטח המדינה. שורשיה של ההגנה המרחבית נטועים בהיסטוריה הרחוקה,³ אך היא באה לידי ביטוי מיוחד במאה השנים האחרונות ובעיקר במדינות שמאפייניהן או מאפייני האיום שבפניו ניצבו, חייבו אותן לעשות שימוש בתושבי הסֶפֶר כדי לחזק את מערך ההגנה שלהן מפני אויבים אפשריים, כדוגמת בריטניה במלחמת העולם השנייה ופינלנד, אשר פועלת לאור תפיסה זו גם כיום.

1 מאמר זה מבוסס על: דותן דרוק, **הגנה מרחבית – התיאוריה ויישומה ממלחמת העצמאות ועד מלחמת סיני**, חיבור לשם קבלת תואר דוקטור לפילוסופיה. ירושלים: האוניברסיטה העברית, 2017.

2 ד"ר דותן דרוק הוא מדריך אקדמי בהכשרת פיקוד ומטה (פ"ם) "אלון" ומרצה מן החוץ באוניברסיטת בר אילן. בתפקידו האחרון בצה"ל שימש ראש ענף תורת הלחימה בזרוע היבשה, כתב ספרי תורת לחימה רבים, ובהם הספר העוסק בהגנת גבולות וקווים ביטחוניים, המשיק לתחום מחקר זה.

3 ההתיישבות בספר של ממלכות ואימפריות מוכרת כבר מימי יוון ורומא ואף לפני כן, ושולבה בה אוכלוסייה אזרחית בסביבת מבצרים ויישובי ספר, והיא שתחזקה, הלכה למעשה, את חילות המצב בספר.

הקמתה של מדינת ישראל תוך כדי לחימה לעצמאותה נעשתה תוך שימוש נרחב באוכלוסייה האזרחית היהודית בארץ ישראל, אשר שולבה באופן מלא, במקומות היישוב שהיו לחזית בשלבים השונים של המלחמה, בלחימת הכוחות הסדירים (חטיבות הפלמ"ח וצה"ל עם הקמתו). אוכלוסיית היישובים אשר עמדו בפני התקפות האויב הייתה חלק בלתי נפרד מהכוחות שהגנו עליהם ועל סביבתם הקרובה, ולעיתים אף הייתה עיקר הכוח שהגן על יישובים אלה; בעוד הכוחות הסדירים פעלו במרחב הלחימה שהיה סביב המרחב של יישוב זה או אחר. בשלב המתקפה במלחמת העצמאות, בעיקר לאחר ההפוגה השנייה, צומצם תפקידם של היישובים במערך הלחימה והם סיפקו בסיס מוצק לפעולת הכוחות הסדירים-מתמרנים לצד העיסוק בשיקום העצמי שלהם ושל משקיהם.

לאחר מלחמת העצמאות, ראש הממשלה ושר הביטחון דוד בן-גוריון ומפקדי הצבא ראו במערך ההגנה המרחבית נדבך חיוני לקיומה של תפיסת ביטחון המבקשת לבלום את מתקפת הפתע של האויב על ידי מערך מאורגן ומצויד הנסמך על יישובי הַסָּפֶר ותושביהם והמאפשר לכוחות המתמרנים להתארגן ולצאת במהירות המרבית למתקפת-נגד לתוך שטח מדינת האויב ולהכריע את צבאה. בן-גוריון וראשי הצבא נתלו בלקחים שהופקו ממלחמת העצמאות באשר ללחימתם של היישובים ויכולתם לעמוד בפני התקפותיהם של הצבאות הסדירים (בעיקר בחזיתות הדרום והצפון), ומהם יצאו לפיתוחה של תפיסה ביטחונית וצבאית זו.

במאמר זה ארצה לטעון שבחינה מדוקדקת של המשאבים שהוקדשו למערך ההגנה המרחבית בעשור הראשון לקיומה של מדינת ישראל, ואף מעבר לכך, עד ימינו, מוכיחה כי הנושאים שהוגדרו כלקחים ממלחמת העצמאות היו מסקנות בלבד, שנראה כי התכוונו ליישמן הלכה למעשה; מכאן שלא הופקו הלקחים הנכונים מעמידת היישובים במלחמה זו.

ההגנה המרחבית במלחמת העצמאות עד לפלישת צבאות ערב

בסוף נובמבר 1947 היו היישובים היהודיים קו מגע בין הקהילות היהודיות והערביות; למעשה - קו המגע בין שטחי המדינות שבדרך על פי תוכנית החלוקה. למרות הוויכוח הניטש בין החוקרים על תהליך קביעת הגבולות,⁴ ניתן לשרטט את קו המגע⁵ באמצעות קו דמיוני המחבר

4 דוגמה לכך ראו אצל: גדעון ביגר, "כידון הרובה, לא להב המחרשה", **אתר עיתון הארץ**, 31 בדצמבר 2010, <http://www.haaretz.co.il/opinions/1.1238070>.

בין היישובים הקיצוניים ביותר. להתיישבות הציונית היו מטרות רבות, אך כדברי מאיר פעיל, "ההתיישבות היא מטרה ציונית ולא אמצעי".⁶ הנגזרת המובהקת מאסטרטגיה זו הן הוראות הפיקוד העליון בחודשים הראשונים של מלחמת העצמאות, שהדגישו את האיסור לנטוש יישובים ללא אישור;⁷ איסור שנמשך, כמובן, גם לאחר המלחמה.⁸ בנוסף, הדגיש האיסור את החלטת בן-גוריון במהלך המלחמה - לא לנטוש יישובים מקו עזה-באר שבע ובכך לקצר את קו החזית ולאפשר העתקת הכוחות ללחימה בחזית ירושלים, ואת החשיבות שראה ראש הממשלה בנגב כאזור להתיישבות המונעת מאידיאולוגיה של התיישבות כמטרה.

היישובים היו, אם כן, מטרה כשלעצמם ולא רק מוצבים ומתחמים מוגנים בעת ארגונם ללחימה. הם נדרשו להגן על עצמם בכוחות עצמם ועל בסיס לקחי אירועים קודמים. ברוב הנקודות הוצבו נוטרים⁹ כחלק ממשטרת היישובים, והשתלבו בפעולות הגנת היישובים עד לסיומו של המנדט הבריטי בארץ, עת נטמעו בצה"ל עם הקמתו. בנוסף לנוטרים ביישובים עצמם, לרבות בערים, היו יחידות ניידות של נוטרים (משמרות ניידים - מני"ם) אשר אבטחו את תנועת השיירות. עם פלישת הצבאות הסדירים לאחר הכרזת העצמאות, השתלבו היישובים כמוצבים וכמתחמים במערך ההגנה, ועם היציאה של צה"ל למתקפה - שימשו חלקם בסיסי יציאה ותספוקת קדמיים.

5 ביטוי זה לקוח מהספרות הצבאית המגדירה "קו מגע" כך: "קו בשטח ובמפה, שלאורכו נוגעים או מתנגשים כוחות התמרון הקדמיים ביותר שלנו בכוחות האויב..." **"המילון למונחי צה"ל**, אג"ם-תוה"ד, 1988, עמ' 541. למרות היות המילון מאוחר לתקופה זו, הגדרה מסוג זה הייתה נכונה גם בשעתו, לאור הספרות התורתית של ההגנה וצה"ל בראשיתו.

6 מאיר פעיל, "ההתיישבות במבחן מלחמת העצמאות", **דפי אלעזר** 3. תל אביב: עמיקם ואוניברסיטת תל אביב, עמ' 81.

7 יישובים מספר ננטשו באישור או שלא באישור, חלקם לפני שהותקפו, מתוך הבנה שלא יחזיקו מעמד (הרטוב, למשל), וחלקם ננטשו לאחר מספר ימי קרבות (יד מרדכי, ניצנים, כפר דרום ועוד).

8 לדוגמה, ראו האיסור על מפקד היישוב (אזור) להכריז על כניעה או נסיגה ללא אישור מפקדה גבוהה יותר. **הוראות קבע לכוננות ליישובי סוג א'** 30.08.51, מחוז שועל (ארכיון צה"ל [להלן א"צ] 393/1954 - 21).

9 הנוטרים היו יהודים ששירתו במשטרה הבריטית לצורכי הגנת היישובים ומתקנים אחרים, בתיאום עם הסוכנות היהודית וארגון ההגנה. להרחבה על פעילות הנוטרים, ארגונם ואימונם, ראו: גרשון ריבלין (עורך), **לאש ולמגן, תולדות הנוטרות העברית**, תל אביב: מערכות, 1963.

בשלבם הראשון והשני של מלחמת העצמאות (עד לפלישת צבאות ערב) הצליחו כל היישובים לעמוד בפני התקפות ערביי ארץ ישראל המנדטורית בכוחות עצמם (בסיוע הנוטרים, אם היו כאלה במקום) ולעיתים בסיוע כוחות פלמ"ח, כוחות אחרים ואף בסיוע הצבא הבריטי, אשר תגברו את גזרתם, את היישוב עצמו או במקרה של הצבא הבריטי, חצצו בין הכוחות.¹⁰ בקרב בגוש עציון שנערך ב-14 בינואר 1948, הצליחו יישובי הגוש לעמוד בפני התקפת כוח ערבי גדול. הקרב הוכרע בהתקפת-נגד באמצעות כוח של שתי כיתות בפיקוד אריה טפר (עמית) מקיבוץ רבדים.¹¹ לכך תרמה פריסתו של גדוד בריטי במרחב כביש חברון-בית לחם. השילוב בין הגנה מתוך היישוב לבין תגבורות מיישובים סמוכים אפיין את הקרב בטירת צבי, שבו תקפו צבא ההצלה וערביי הסביבה את הקיבוץ ב-16 בפברואר 1948. ההתקפה נבלמה הן בפעולה טקטית נכונה (במקרה זה) של מגיני היישוב והן באמצעות שני כוחות מהאזור שתקפו נגדית את האויב וגרמו לבלימתו.¹² היישובים, בעיקר בקפ"ר, שהיו למודי התקפות ופשיטות של כנופיות חמושות בשני העשורים שקדמו למלחמת העצמאות, הבינו כי עליהם להיערך להגנה פעילה אשר תמנע מהכנופיות הללו לפגוע בהם ואולי אף להכריעם. ההירתמות של התושבים והיקף עבודות הביצור היו בהלימה למידת האיום שהם חשו. דוגמה לכך היא ההירתמות של כלל אנשי טירת צבי לביצור הקיבוץ, לרבות עבודה בסוף השבוע, למרות השבת.¹³ במהלך העבודה נחפרו והוקמו עמדות נוספות בסביבת הקיבוץ ונערכו תרגילים להתמודדות עם דרכי הפעולה האפשריות של האויב.¹⁴

10 חשוב להעיר כי הבריטים ניסו בעיקר לשמר את הסטטוס קוו מבחינת ההתיישבות לאחר החלטת החלוקה.

11 לתיאור הקרב, ראו: "ההתקפה על גוש עציון", אברהם אילון, **קרבות תש"ח**, תל אביב: מערכות, 1955, עמ' 25-28. יש לציין כי בספרות מלחמת העצמאות, זו שנכתבה בימי המלחמה ומייד לאחריה, אין כמעט התייחסות לפעולות הצבא הבריטי שהיה עדיין בארץ ערב המלחמה ובוודאי שאינו מופיע ככוח שעזר ללחימה בערבים, במקומות שבהם פעולותיו סייעו לכך.

12 "ההתקפה על טירת צבי", אברהם איילון, **קרבות תש"ח**, 1955, עמ' 29-32; "מתקיפי טירת צבי הוכו שוק על ירך", דבר, 17 בפברואר 1948; עמירם אזוב, **משמר העמק לא תיפול! נקודת מפנה בתש"ח**, אור יהודה: דביר והמרכז לחקר כוח המגן, 2013, עמ' 63-64; משה כרמל, **מערכות צפון**, תל אביב: הקיבוץ המאוחד, 1949, עמ' 53.

13 כרמל, **מערכות צפון**, עמ' 46.

14 שם, עמ' 45-46.

על כך העיד משה חורין מאנשי היישוב:

כל המאמצים שעמדו לרשותנו הושקעו בהכנות. עבדנו ממש עד יום הקרב. כל קרש שקיבלנו הושקע בהקמת עמדות. ימים ספורים לפני הקרב הצלחנו לקבל בולדוזר והרמנו סוללות לאורך קווי ההגנה.¹⁵

ברוב המקרים, הלחימה בשלב הראשון של מלחמת העצמאות, הייתה נגד כוחות בלתי סדירים או סדירים למחצה אשר אופיינו במיומנות טקטית בסיסית של לוחמים ומפקדים, באמצעי לחימה קלים יחסית ובאורך נשימה קצר (מבחינה לוגיסטית ורציפות הפעולה). צבא ההצלה בפיקודו של קאוקג'י בחזית הצפון-מזרחית ו"האחים המוסלמים" בחזית הדרומית היו בעלי כושר לחימה מרשים יותר וסיכנו באופן ממש את היישובים; אך עדיין חסרו יכולות של צבא סדיר. רוב ההתקפות על יישובים בצפון הארץ נהדפו בסיוע כוחות תגבור; בדרך כלל היו אלה מחלקות ופלוגות של הפלמ"ח וחיל השדה (חי"ש), כדוגמת הקרב במשמר העמק. לעיתים תוגבר היישוב המותקף בכוחות לוחמים, לעיתים הופעלו כוחות ניידיים אלה בהתקפות נגד שנערכו ברזמנית, ולעיתים תפסו שטחים שולטים במרחב הלחימה הסובב את היישוב. בקרב משמר העמק, למשל, פעלו הכוחות בכל השיטות גם יחד, פעולה אשר הביאה להכרעת האויב.¹⁶

עם פלישת צבאות ערב במלחמת העצמאות, היו יישובים שכשלו בעמידה בפני התקפות של כוחות צבא סדירים, גם כאשר היו חלק ממערך הגנה שכלל כוחות ניידיים - גדודים וחיטבות צה"ל. נפילתו של גוש עציון על ארבעת יישוביו בידי הלגיון הירדני וכוחות ערביים מקומיים ב-13 במאי 1948 שונה במידת-מה משאר סיפורי נפילתם של היישובים במערכה, שרובם עמדו מבודדים מול התוקף. למרות צורת היערכותו ולמרות העובדה שכלל ארבעה יישובים וכמה משלטים מחוץ להם, עם יכולת סיוע הדדי ברמה בסיסית - לא היו כוחות מתמרנים נוספים, שעשויים היו לאפשר ריכוז מאמץ בעת הקרב להדיפת התקפות ערביות, או לתקוף-נגד, והגוש הוכרע. המערכה על דרכי התחבורה הייתה חלק, לעיתים מרכזי, בשלביה השונים של מלחמת העצמאות. דרכי התחבורה הן מטבען החוט המקשר בין היישובים והן שאפשרו, הלכה למעשה, לקיימם בכל התחומים.

15 מובא אצל טלמון, "צבא ההצלה נגד ההתיישבות העובדת - הקרב על טירת צבי", חותם 167, עמ' 12.

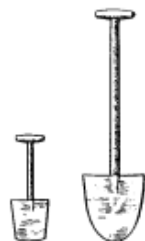
16 פעיל, "ההתיישבות במבחן מלחמת העצמאות", דפי אלעזר 3, עמ' 83.

לאורך הדרך לירושלים ניטשו קרבות קשים וארוכים, מתוך ההבנה של שני הצדדים הלוחמים, כי המערכה על ירושלים תוכרע בדרך אליה. בדומה לכך, המערכה על הדרכים במרחב הנגב העמידה בסימן שאלה את עצם קיומם של היישובים במרחב זה ואת האחיזה היהודית בו.¹⁷ למערכה על דרכי התחבורה חשיבות רבה במלחמת העצמאות; היא הייתה חלק מהמערכה כולה, ועם זאת, בחרתי שלא להקדיש לה מקום במאמר זה מפאת הסיכון בהתפזרות העיון והדיון מהנושא המרכזי, ונכון להקדיש לכך מחקר נפרד.

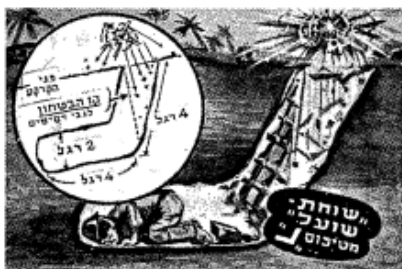
הלקח המרכזי, כך נראה, שנלמד מלחימת היישובים להגנתם במלחמת העצמאות עד לפלישת צבאות ערב, היה שניתן להגן עליהם בכוחות הקיימים בהם, ובעת הצורך - בתוספת תגבור של מחלקה או שתיים. המקרה של משמר העמק שונה במידה מסוימת מהלקחים הכלליים, מאחר שהופעלו בו סדרי כוח גדולים יותר; ובעיקר הוא שונה בהקשר לפעולות ההתקפיות שננקטו נגד כוחותיו של קאוקג'י אשר הביאו להכרעתו; לפחות להפסקת ניסיונותיו לכבוש את המרחב. אך מקרה משמר העמק, הגם שנלמד והוכר על ידי המפקדים השונים, כפי שיוצג להלן - לאחריו לא יושמו שיטות דומות, בדרך כלל, ועיקר ההגנה על היישובים הייתה כמעט ללא פעולות התקפיות אלא בהגנה עיקשת מתוכם. מובילי הביטחון ביישובים דרשו הן מהמוסדות הלאומיים ומארגון ההגנה והן מאנשי המקום עצמם להקצות משאבים של חומר ועבודה לצורך חיזוק הביצורים, בשל ההבנה שההתמודדות עם התקפת כוחות סדירים לא תהיה דומה לעמידתם בפני התקפות המיליציות המקומיות. הלקח שלהם היה, שלמרות ההתמודדות הטובה עם התקפות הכוחות המקומיים ואף עם הכוחות הבלתי סדירים של קאוקג'י ו"האחים המוסלמים", לא יוכלו הביצורים ואף לא שיטת ההגנה להחזיק מעמד בפני צבאות סדירים, הלוחמים בקרב משולב ועם אמצעי לחימה בעלי עוצמה רבה יותר. עיקר החשש היה מהפצצות מן האוויר, הפגזות ארטילריות ואש תותחי המשוריינים של האויב. משאבי חומר ושעות עבודה הוקצו להתבצרות רק עם הישמע זעקתם של היישובים הראשונים אשר ספגו את עוצמת האש של הצבאות הפולשים, בעיקר בחזיתות הדרום והצפון.

17 אורי מילשטיין אף הרחיב וטען, כי המבצעים הגדולים במלחמת העצמאות נסובו על השליטה בדרכים, ראו: אורי מילשטיין, "ראשיתה של מלחמת הדרכים בתש"ח", **מערכות** 281 נובמבר 1981, עמ' 43.

שלושה הם כלי זינו של החייל הרגלי:
רובהו, רגליו ואת־החפירה שלו



חפור – זיעה חוסכת דם!



הגלגול של שוחת־שועל מהטיפוס ג' נתנה לקלע היפני משנה־הבטחה בפני רסיסים הבאים מלמעלה. מענין לציין כי בתשעה מקרים מעשרה סילק היפני את חולית הבור (הארסה החפורה) מקירבת שוחתו. בהעדיפו שוחת ללא תלי־זוח. שאינה מתבלטת. לעתים קרובות כוננו הרובים מראש אל מול רצועת־גישה צרה. דבר שאיפשר לקלע לזנוק למעלה. לירות בחפזה ולשוב ולצלול בשוחת.

נכונה יכול גם כוח קטן להתחלק כך על פני הבית כולו. באופן שיוכל גם להבטיח את עצמו וגם לפעול באופן היקפי.

דע כי ההתחפרות בביצור־שדה חשובה לא רק לתפקידי הגנה סטטית. גם בפעולות־שדה וגם בפעולות תוקפניות מול אויב המצויד בכלי נשק חדישים – אף התחפרות ארעית חוסכת אבדות.

1. דע כי בית רגיל בישוב כפרי אינו עמדה לפעולה.
2. דע כי עמדת-הגנה היעילה ביותר לפעולת חיל-רגלים היא עמדה חפורה!
3. עמדת-פעולה ללא הסוואה נכונה ומושלמת – איננה עמדה.
4. עמדה חפורה. מוסווית. עם שדה אש היקפי – יעילה יותר ממבני-בטון גבוהים וכולטים.
5. עמדה חפורה שאינה קשורה בחפירות-קשר עם עמדות שכנות ועם העומק של השטח המאורגן – איננה עמדה.
6. בשטח בנוי, הצי-עירוני או עירוני. בתים באים, בדרך כלל, בחשבון כעמדות. כתנאי שישמרו על מספר כללים, והם:
 - א. חלון בלתי מוגן ובלתי מוסווה – איננו עמדת-פעולה.
 - ב. סתימת חלונות כשקי-חול או בטון אינה פתרון קבוע. כאם לא יקפידו על כני-יונם הנכון של אשנבי היריה.
 - ג. המשתמש בבית כבעמדה – חייב להש-תמש בבית כולו. הווה אומר: כל הבית, מן המסד עד הטפחות. חייב להיות מאורגן להגנה היקפית. דבר המוציא מכלל אפשרות את הסתגנותו של האויב דרך השטח מתו. לפי תכנית

הנחיות לחייל בהגנה. מתוך: "מערכותן | מח-מט, מאי 1948, עמ' 68

ההגנה המרחבית במבחן מלחמת העצמאות, מפלישת צבאות ערב ועד לסיום המלחמה

הלחימה הייתה שונה בכל אחת מהחזיתות לאור המאפיינים הייחודיים לכל חזית הקשורים בגיאוגרפיה, בתפרוסת היישובים היהודיים, בארגון החטיבות והקצאתן בשלבי הלחימה השונים, ועוד. הדומה בלחימה בחזיתות אלה הוא העובדה שהיישובים היהודיים שימשו מוצבים ומתחמים מוגנים, ובדרך כלל לא הייתה כוונה לפנותם, כדי שימשו לעיכוב האויב, לבלימת התקפותיו ותמרונו לכיבוש חלקי ארץ ישראל. כמו כן, ניתן להם תפקיד נוסף: במקרה שיוותרו כאיים בשטח שנכבש על ידי האויב, ישמשו בסיס מוצק למבצעים התקפיים נגדו, בעיקר נגד חניוניו וכוחות התחזוקה שלו. היו יישובים שתוגברו בכוחות (בסד"כ כיתתי, מחלקתי ולעיתים רחוקות בהיקף פלוגתי מוקטן) מתוך החטיבות שהיו אחראיות על מרחב הלחימה שבו נמצאו; בעיקר כאלה שהיו חלק ממתחם או ממרחב מוגן, דוגמת מרחב הקיבוץ נגבה שבו הייתה ערוכה חטיבת גבעתי או יישובי עמק בית שאן וצפונה, שם הייתה ערוכה חטיבת גולני. החטיבות שהיו אחראיות על מרחב לחימה מסוים התייחסו ליישובים כאל יעדי הגנה וכבסיס מוצק להתארגן בו ולצאת ממנו למבצעים התקפיים נגד האויב. עם זאת, הן התייחסו אל היישובים כמשקולת מיותרת, שחיבה אותן להקצות כוחות להגנתם במקום להקצותם למבצעים התקפיים שיש בהם פוטנציאל להכריע את האויב. כפי שיוצג להלן, בחלק מהמקרים גברו השיקולים המערכתיים והטקטיים על השיקולים המדיניים-חברתיים, ונקודות ננטשו כדי לאפשר לחימה נכונה יותר, מערכתית וטקטית, נגד האויב. להלן תיסקר בקצרה, ובהתאמה לנושא המאמר, הלחימה בחזית הדרום תוך שילוב תיאורי לחימה של היישובים בחזית זו, כמקרי בוחן. יש לציין כי על חלק מהיישובים נכתב רבות, בגישות שונות;¹⁸ מכאן, שאין בסקירה זו כדי להקיף את החומר הקיים, אלא לתאר בקצרה את הלחימה הקשורה באופן ישיר ליחסי הגומלין בין היישוב ליחידה האחראית על המרחב, וכן לשיטת הפעולה בהגנה, בדגש על הפעלת עתודות והתקפות נגד לסוגיהן.¹⁹

18 הכוונה היא לכתיבה המושפעת מהפלגנות שהייתה קיימת באותה עת, ואף כיום יש חוקרים הממשיכים אותה, לרבות הטלת אשמה במפקדים שונים. לדוגמה ראו: אורי מילשטיין, **הפקרו למוות, על הפוליטיקה של מח"ט "גבעתי" בתש"ח**, רמת אפעל-רמת גן: שרידות, 2013.

19 התקפות נגד מקדימות, מקבילות ואוחרות.

החזית המצרית

צבא מצרים ריכז את כוחותיו לקראת מועד סיומו של המנדט בניסיון למנוע את הקמת המדינה היהודית, או לפחות לצמצם את שטחה. חלק מהחוקרים טענו שצבאות סוריה ולבנון היו אמורים להתייצב בקו טבריה-צפת-נצרת, צבאות ירדן ועיראק היו אמורים להתייצב בקו עפולה-נצרת, וצבא מצרים היה אמור לנוע צפונה בקו החוף עד ליבנה, על מנת לרתק את הכוחות היהודיים ולסייע למאמץ העיקרי מצפון וממזרח. בשלב הבא, היו אמורים הצבאות לכתר את תל אביב אשר נתפסה כעיר הבירה של המדינה החדשה.²⁰ עבדאללה מלך ירדן ראה לו הזדמנות להשתלט על כל החלק המערבי של ארץ ישראל, לרבות ירושלים, ולכן גיבש תוכנית חדשה, אך זו לא השפיעה על המקום שניתן לצבא מצרים בפלישה.²¹ עם זאת, נראה כי מלכתחילה לא היה תיאום הדוק בין הצבאות, או לפחות כזה אשר תוכנן בקפידה והביא ליעילות במערכה נגד המדינה היהודית ההולכת ומוקמת תוך כדי המלחמה. בנוסף, נראה כי כשירותם ומוכנותם של צבאות ערב לא היו מספקות לצורך משימה זו, בעיקר בנושאי מלאי תחמושת, מיומנות הכוחות ולעיתים סדר כוחות מתאים.

הסיבות להתערבות הצבא המצרי בלחימה בארץ ישראל אינן ברורות לגמרי.²² הדעה הרווחת היא כי הדבר נעשה כחלק מהתמודדותה של מצרים עם לחצים פנימיים שנבעו ממדיניות פנים וממצוקה סוציו-אקונומית וכן מלחצים מצד מדינות ערב ותושבי ארץ ישראל הערבים, אשר דרשו את שותפות הצבא המצרי בלחימה נגד היהודים. על הסיבה הנוגעת בצורך "לשחרר לחץ" במדיניות הפנים אין כמעט עוררין, אך הדעות חלוקות לגבי הסיבה הקשורה במדיניות החוץ המצרית. המפקדים טענו שהצבא אינו כשיר ללחימה, ועם קבלת ההחלטה על היערכות ללחימה, פעלו להעלאת כשירות הכוחות על ידי אימונם באופן מרוכז,²³ אך ללא הישגים משמעותיים. רמת הכשירות והמוכנות הנמוכה הייתה בשל חוסר אימון

20 דוד טל, "מי בלם את המצרים במלחמת 1948?", **עיונים בתקומת ישראל** 10, עמ' 104.

21 שם, עמ' 105. ראו גם: יואב גלבר, "פלישת צבאות ערב ב-15 במאי 1948", **עיונים בתקומת ישראל** 3, עמ' 45-46.

22 דב ינון, **צבא מצרים בתחילת מלחמת העצמאות**, אמ"ץ-תוה"ד-המחלקה להיסטוריה, 2005, עמ' 29-30.

23 שם, עמ' 66.

טקטי רלוונטי (בעיקר אימונים ללא גייסות) של הכוחות.²⁴ רמה נמוכה של הכשרה צבאית מעשית²⁵ ורמת השכלה נמוכה באוכלוסייה שהביאה לרמה נמוכה של החיילים והמפקדים.²⁶

הכוח המצרי שפלש ב-15 במאי 1948 בציר החוף, בפיקודו של גנרל אחמד עלי אל-מואווי, פעל בתחילה על פי התוכנית הכללית שתוכננה ונוהלה על ידי הגנרל העיראקי איסמאעיל צפות. מפקד כוח המשלוח המצרי הבין כי הוא מותח יתר על המידה את קווי האספקה שלו וחושף את אגפו להתקפות צה"ל (כוחות המדינה שזה עתה הוקמה וצה"ל עם הקמתו). היישובים היהודיים שהיו פזורים לאורך צירי התחבורה הטרידו אותו, משום יכולתם המשוערת לפגוע ביכולת האספקה של הכוח המצרי ובשל היותם בסיסים ליציאת כוחות להתקפות על הכוח המצרי; כפי שאכן תוכנן על ידי ההגנה וצה"ל.²⁷ אל-מואווי תקף בדרך את נקודות היישוב היהודיות ונחל הצלחות חלקיות; ההישג העיקרי שניתן לאקוף לאכותו הוא נפילתו של יד מרדכי ב-24 במאי²⁸ וכניעת ניצנים ב-7 ביוני 1948.

נראה, כי כשירותו הירודה של הצבא המצרי ביציאה למלחמה השפיעה עד מאוד על הישגיו בה. במסמך המרכז חלק מלקחי צבא מצרים ממלחמת העצמאות,²⁹ הובא מאמר פרי עטו של חלמי סלאם³⁰ ובו ביקורת על הצבא המצרי במלחמה ואף רמז לכך שלא נלמדו הלקחים. הוא כתב שרמת המוכנות של היהודים הייתה גבוהה מאוד, וסיבותיה, כפי שהוא הבין אותן, היו גיוס לוחמים ואמצעי לחימה מכל קצות תבל, וככלל - גיוס כלל העוצמה הלאומית למלחמה. זאת, בניגוד לצבא המצרי אשר לא יצא למלחמה עם כל אמצעי הלחימה הזמינים, ולדוגמה המחסור בציווד

24 שם, עמ' 20.

25 שם, עמ' 26.

26 שם, עמ' 23-28.

27 הייתה ציפייה מהיישובים, כי ימשיכו לפעול נגד האויב, הגם שזה עבר אותם ולא כבשם, תוך שהם מוציאים פשיטות לעבר ריכוזי אויב, שיירות אספקה וכדומה.

28 יש לזכור כי יד מרדכי פונה לבסוף על ידי מגיניו אחרי מספר קרבות; וגם כאן לא הייתה הצלחתו של הצבא המצרי מלאה. טל, "מי בלם את המצרים במלחמת 1948?", **עינים בתקומת ישראל** 10, עמ' 105-106.

29 **לקח מלחמה**, אגף המטה הכללי, 20 ביוני 1950 (א"צ 243/1952 - 23).

30 "עלינו להכיר את שגיאותינו", בתוך: **לקח מלחמה**. חלמי סלאם כתב מאמר שבו פורטו לקחי הצבא המצרי, הן הלקחים הטקטיים והן הלקחים המערכתיים. במקור לא צוין מיהו הכותב לבד משמו, אך מעיון בתוכן הכתוב ניתן להניח כי היה אחד המפקדים בכוח המצרי שפלש לארץ ישראל.

מכני הנדסי לחפירה ולהתבצרות.³¹ על יכולת הלחימה של הפרט כתב סלאם שהלוחם היהודי קיבל מזון טוב וכי הוא הוחלף לעיתים קרובות כך שלא נשחק, ואילו הלוחם המצרי לחם יותר משבועיים עד שהוחלף להתרענות וכי המזון שצויד בו היה ברמה ירודה. בנוסף, הוא ציין כי רמת אימון הלוחמים הייתה ירודה ולא כללה יכולת ללחימה בלילה, לעומת יכולת גבוהה, לדעתו, אצל לוחמי צה"ל; כדוגמה הוא הביא את פינאי יד מרדכי בשעות הלילה.³² את הנסיגה מיד מרדכי הביא סלאם כדוגמה גם לרמה הנמוכה של הפיקוד המצרי. לדבריו, אחד ממפקדי הגדודים ראה את השיירה הנסוגה מהקיבוץ ובמקום להפגיזה הוא ביקש אישור לכך; וכמובן, עד שהאישור הגיע השיירה כבר נעלמה.³³

לא הייתה ציפייה בצה"ל מהכוחות בנגב - חטיבת הנגב וחטיבת גבעתי - שיבלמו את המצרים בקרב הגנה סדור. על פי תוכנית ד', משימתם הייתה: לטהר את המרחב שבאחריותם מיישובים ערביים, לבצר ולסייע להחזיק ביישובים היהודיים הסמוכים לצירי ההתקדמות של הצבא המצרי ולפשוט למטרות הטרדה על הכוחות המצריים המתקדמים.³⁴ בתוכנית ד' ממאוס 1948³⁵ הודגש גם: "[...] בהתחשב עם השיטות הטקטיות המשוערות של האויב, תהיה השאיפה לעבור מהגנת נקודות להגנה מרחבית, במטרה להגיע לכך שהיחידה ההגנתית היסודית לא תהיה האזור, אלא החבל".³⁶ בשל תפיסת ההפעלה כמערך הגנה מרחבית ובו גם כוחות מתמרנים ניידיים, ומכיוון שהכוונות של המצרים לא היו ברורות, נדרש לערוך את כל היישובים להגנה מפני פלישה. הערכת יכולותיהם של הצבאות הסדירים ערב הפלישה הביאה לכדי הבנה כי היישובים לבדם לא יוכלו לעמוד בפני התקפות של צבא סדיר, בעיקר בשל עוצמת האש שלו ומשורייניו, ולכן הודגש הצורך לארגן את מערך ההגנה במתחמים ובמרחבים מוגנים, עליהם יפקדו חטיבות הנגב וגבעתי.

31 ש.ש.

32 ש.ש.

33 ש.ש.

34 טל, "מי בלם את המצרים במלחמת 1948?", **עיונים בתקומת ישראל** 10, עמ' 108; עודד מסר, **תוכנית אופרטיביות של ההגנה**, המרכז לתולדות כוח המגן ע"ש ישראל גלילי ותג הוצאה לאור, 1966, עמ' 133-151.

35 מובאת אצל: שושנה שטיפטל (עורכת), **תוכנית "ד" - תהליך הכנתה, עיצובה וגיבושה**, תל אביב: משרד ביטחון - הוצאה לאור, 2008, עמ' 293-331.

36 תוכנית ד', מובאת אצל: שטיפטל, **תוכנית "ד"**, עמ' 297.

תוכנית ד' התבססה על המצב הקיים מבחינת תפירת היישובים וקבעה כי יש לבצרם ולציידם בנשק על מנת שישמשו מעין מוצבים לאורך צירי ההתקדמות של האויב כחלק ממערך ההגנה המרחבית.³⁷ עם זאת, הפיזור הרב של היישובים והיעדרה של רציפות התיישבותית בחלקים נרחבים של חזית הדרום, העמידו קשיים בפני מפקדי החטיבות בארגון מרחבים מוגנים הכוללים את היישובים בגזרתם. בן-גוריון טען ב-16 במאי שתפקידם של היישובים חיוני בבלימת הכוחות המצריים, ולכן דחה את הצעתו של יצחק שדה "לקצר את הקווים" ולפנות את היישובים המצויים דרומית לניר עם.³⁸ הצעתו של שדה התבססה על הערכת היכולת להגן על מרחבים מאוכלסים לצד היכולת לרכז יכולות התקפיות משמעותיות הנדרשות להכרעת האויב; אך, כאמור, הצעתו לא התקבלה מאחר שבן-גוריון ראה חשיבות רבה יותר בהחזקת נקודות היישוב והמרחב שנכבש בהתיישבות בשנים שקדמו למלחמה. גישתו זו של בן-גוריון, כפי שתוצג לאורך המאמר, הייתה זו אשר שימרה, לצד גורמים נוספים, את החשיבות שניתנה להגנה המרחבית בשנים שלאחר הקמת המדינה, לפחות מהבחינה התפיסתית-חלוצית.

דוד טל הטיל ספק בתרומת היישובים להגנה וכתב: "בפועל לא סייעו יישובי הנגב לבלימת המצרים, להיפך, למעשה הם הביאו לנטרולה של חטיבת הנגב".³⁹ טל אף כתב מפי אנשי חטיבת הנגב אשר לדבריהם הם: "התחפרו בביצורים והתבוננו בטורי האויב הנעים צפונה בשיניים חרוקות ובאמונה של מי שאינו יכול לסגת מחפירות חייו";⁴⁰ בכך רצה טל להצביע על היעדר התקפיות שנדרשת להיות חלק מקרב ההגנה. מעיון בכתבי חטיבת הנגב כפי שמובאים בספר המספר את קורותיה במלחמת העצמאות, ניתן לראות זאת באור שונה. וכך הם כתבו:

שני היישובים הללו, רביבים ובית אשל, קטנים כשהיו, מיעוטי אדם כשהיו, עמדו בכל אימי ההפגזות ובכל מוראות ההתקפות של אויב עצום - ויכלו להם; [...] היישובים העבריים בנגב היו מבצרי

37 טל, "מי בלם את המצרים במלחמת 1948?", **עיונים בתקומת ישראל** 10, עמ' 109; **תוכנית ד'**, 10.03.1948 (א"צ 922/75/595).

38 דוד בן-גוריון, **יומן המלחמה, תש"ח-תש"ט ב'** (בעריכת גרשון ריבלין ואלחנן אורן), תל אביב: משרד הביטחון - ההוצאה לאור, 1985, עמ' 430.

39 טל, "מי בלם את המצרים במלחמת 1948?", **עיונים בתקומת ישראל** 10, עמ' 109.

40 **חטיבת הנגב במערכה**, תל אביב: מערכות, 1949, עמ' ס"ה.

עוז אשר הצילו את ארץ ישראל העברית [...] ⁴¹ כל כוחותינו, מלבד שתי פלוגות, מרותקים למבצעי חסימה. לפי הערכתנו, רק כוח רציני, המצויד גם בתותחים, יכול להקל מעלינו את הלחץ ולמנוע חדירה חופשית של האויב צפונה. ⁴²

טל טען כי תפיסת ההגנה המרחבית שלפני 15 במאי, בימי טרום הפלישה, היא זו שריתקה את לוחמי חטיבת הנגב להגנת היישובים ולא אפשרה ריכוז כוחות ניידיים בעוצמה מספקת להטלת התקפות על האויב המצרי ולנטילת היוזמה. ⁴³ כך גם העיד מפקד חטיבת הנגב במכתב ששלח למטכ"ל, ובו טען שחסרים לו לוחמים ולכן יתקשה להציב מארבים ולבצע פעולות אחרות שיפגעו בתנועת הצבא הפולש. ⁴⁴ חטיבת הנגב אכן צמחה על בסיס הגנת היישובים מפני התקפות של כוחות לא סדירים למיניהם בימים שקדמו לפלישה, אך היה זה רק תפקיד אחד מתוך סך התפקידים שיועדו לכוחות הבלימה: החזקת נקודות היישוב כל עוד לא הוחלט על פינון. ניתן ללמוד מתוך המסמכים האופרטיביים של ההגנה ערב הקמת המדינה, כי הייתה הערכה בקרב מפקדי הארגון ⁴⁵ שלאויב לא תהיה רציפות בחזית, וניתן יהיה להחדיר כוחות מתמרנים אשר יפגעו בעורפם של כוחות האויב ובצירי האספקה שלהם, ויביאו להיחלשותם ולבסוף לעצירתם. בנוסף, היישובים עצמם היו חלק בלתי נפרד ממערך ההגנה ושימשו כמוצבים וכמתחמים מוגנים צבאיים לכל דבר.

הטרדת הצבא המצרי הפולש הייתה על ידי פשיטות על כוחות האויב ויעדים קרקעיים כמו גשרים, במטרה לפגוע בכושר הלחימה שלו. פשיטות אלו נעשו בכוחות קטנים יחסית, עד לגודל של פלוגה, בדרך כלל בסיוע יחידות הג'יפים שתגברו את חטיבת הנגב. ⁴⁶ מבצעים דומים של חטיבת גבעתי כללו מאמצים גדודיים לכיבוש שטחים השולטים על צירי התנועה

41 ש.ש.

42 ש.ש, עמ' ס"ו.

43 טל, "מי בלם את המצרים במלחמת 1948?", **עיונים בתקומת ישראל** 10, עמ' 110.

44 ארדון כהן, מיכאל כהן ועמוס מנדלסון, **חטיבת הנגב במלחמת העצמאות**, הוצאה עצמית, 2011, עמ' 106.

45 ראו לדוגמה: מסמכו של איתן אבישר (זיגמונד פון פרידמן), "המלחמה הזעירה כצורה מכרעת של ניהול המלחמה במלחמת הקיום שלנו", מובא אצל: שטיפטל, **תוכנית "ד"**, עמ' 282-287.

46 טל, "מי בלם את המצרים במלחמת 1948?", **עיונים בתקומת ישראל** 10, עמ' 110-111; **חטיבת הנגב במערכה**, עמ' ע"ט-פ.

במרחב החטיבה. בה בעת עם התקדמות הכוח המצרי בציר החוף לכיוון אשדוד (אָסְדוּד), עסקו חטיבות הנגב וגבעתי בהשתלטות על המרחב שבאחריהן, ולא הייתה היערכות מסודרת לבלימת הכוח המצרי, כל עוד היעדים המצריים נותרו מעורפלים. נראה, כי לא הייתה תוכנית סדורה לבלימת הפלישה המצרית בחזית הדרום, אך הייתה היערכות של החטיבות עצמן, ובעיקר של גבעתי.⁴⁷ טל מנה סיבות מספר, לטענתו, להיעדרה של תוכנית סדורה כוללת ולא־הפניית כוחות נוספים לבלימת הפלישה המצרית; בהן ההבנה, כי חזית הנגב לא הייתה החזית העיקרית, ולא ניתן היה לרכז בה כוחות נוספים בשל התנהלות הלחימה בחזיתות אחרות, בעיקר בחזית ירושלים, וכן לנוכח מסריו של מפקד חטיבת הנגב בדבר יכולתו לעמוד בפני הפלישה המצרית.⁴⁸ הסבר אחר עשוי להיות ברוח תוכנית ד' ; כלומר החטיבות ביצעו את המשימות שהוטלו עליהן בתוכנית ד' - טיהור מרחב הנגב מיישובים ערביים, התבצרות וכדומה. בשל הערפול בהבנת תוכניות המלחמה המצריות, לא הוכנה תוכנית מלחמה אחרת בחזית זו, וייתכן שהדבר השפיע על הנכונות ליטול סיכונים בחזיתות האחרות כדי להיערך טוב יותר בחזית הדרומית.

עם התקדמות הכוח המצרי והירי הארטילרי על היישובים לאורך הדרך - ובהם ניצנים, באר טוביה, ביצרון ועוד - החלה, מחלקם, עזיבה של חלק מהתושבים. מפקד חטיבת גבעתי נדרש לוודא כי היישובים אינם ננטשים וכי נשארת בהם אוכלוסייה לוחמת. עם זאת, פקד מפקד החטיבה לפנות אוכלוסייה בלתי לוחמת מנפת גרשון, שכללה את באר טוביה, כפר ורבורג, חצור, גן יבנה, ביצרון וקבוצת יבנה.⁴⁹ עם המשך התקדמותו של הכוח המצרי לכיוון אשדוד, נערכה חטיבת גבעתי כשהיא מתוגברת ביחידות תותחים לבלום את המצרים במהלכם לכיוון מזרח ולכיוון צפון. אולם נראה, כי עצירת הכוח המצרי באשדוד נבעה מסיבות פנימיות הקשורות במטרות המלחמה בחזית הנגב והחשש להארכת קווי האספקה.⁵⁰

47 אברהם אילון, **חטיבת "גבעתי" מול הפולש המצרי**, תל אביב: מערכות, 1963, עמ' 43-49.

48 עם הסיבות ניתן למנות את ההבנה של בן־גוריון כי חזית ירושלים היא העיקרית, וכי במרחב הנגב והדרום די להחזיק מעמד; וכן את העובדה שהתקדמות הכוח המצרי נעשתה בשטח שהיה מיועד למדינה הערבית, וכן האמירה של נחום שריג, מפקד חטיבת הנגב, כי אינו חושש מהכוח המצרי ובעזרת נשק מסייע יוכל לעמוד בפניו. על כך ראו: טל, "מי בלם את המצרים במלחמת 1948?", **עיונים בתקומת ישראל** 10, עמ' 111-113; וכן: בן־גוריון, **יומן המלחמה** ב, 30.5.48, עמ' 471.

49 אילון, **חטיבת "גבעתי" מול הפולש המצרי**, עמ' 103; וכן: טל, "מי בלם את המצרים במלחמת 1948?", **עיונים בתקומת ישראל** 10, עמ' 115.

50 דוד טל מפרט סיבות רבות לעצירה זו של המצרים, ובוודאי אינו מייחס אותה לכוחות שבלמו אותם. על כך ראו: שם, עמ' 115-116.

עם תחילתה של הפוגה הראשונה (11 ביוני עד 9 ביולי), נותרו פרוסות במרחב הנגב החטיבות גבעתי והנגב. גבעתי החזיקה את המרחב שבין גת וגל און בדרום-מזרח ועד לגן יבנה בצפון-מערב. לשם כך, עמדו לרשותה שני גדודים, וכל חברי היישובים באזור הוכפפו לה והיו חלק מהסד"כ הלוחם. כמו כן החזיקה החטיבה שני גדודי עתודה בעורף להתקפות-נגד בגזרת המאמץ העיקרי, כאשר יזוהה. חטיבת הנגב החזיקה במרחב כביש עזה-באר שבע שהיו בו 27 יישובים (26 לאחר פינוי כפר דרום) באמצעות שני גדודים ואנשי היישובים, והחזיקה גדוד שלישי, גדוד הפשיטה, למשימות כמו תספוק היישובים ופינוי נפגעים מתוכם (לא נחזתה סכנה של מאמץ עיקרי מצרי מזרחה).

הלחימה במרחב הדרום בקרבות עשרת הימים (9-19 ביולי) התמקדה בניסיונות של שני הצדדים להשיג שליטה בצירים. עיקר הלחימה בימים הראשונים היה בין כוחות גבעתי וחטיבת הנגב לבין הכוחות המצריים במרחב נגבה-עיראק סוידאן וכללה התקפות לכיבוש משלטים ושטחים שולטים כדוגמת גבעה 113, חוליקאת וכאוכבא. התקפות המצרים כוונו להשגת שליטה מלאה בצירים וכן להסרת האיום על צירים בעורפם; ולכן הותקפו כפר דרום (8 ביולי), בארות יצחק (15 ביולי), משלט סעד (18 ביולי) וביר עסלוג' (18 ביולי).⁵¹ מניתוח המצרים את האיום על הצירים בעורפם והפניית כוחות גדולים לכיבושם, ניתן ללמוד על חשיבותם של היישובים לאורך הצירים והתפקיד שהיה להם ביצירת איום על צירי התחזוקה של הכוחות המצריים. מהביקורת הפנימית המצרית נראה, כי האיום על המרחב העורפי המצרי לאחר שהכוחות התקדמו לעומק השטח הישראלי - עשה את שלו. סלאם ביקר את האופן שבו נוהלה המערכה כחדירה עמוקה: "אנו התקדמנו צפונה לאחר שהשתלטנו במהירות על עזה, אך לא שמנו לב לקיבוצים שנשארו כקוף בעורפנו".⁵² מכאן ערכם של היישובים כמתחמים מוגנים היכולים להילחם גם כאשר עיקר כוחו של האויב עבר אותם והם מנותקים, תוך שהם מגינים על עצמם, מצד אחד, ומצד אחר - פוגעים בקווי האספקה ובכוחות העורפיים של האויב. עוד הוא כתב: "כלל צבאי פשוט חייב אותנו להיפטר קודם כל מקיבוצי הנגב

51 נתנאל לורך, **קורות מלחמת העצמאות**, תל אביב: מסדה וידיעות אחרונות - ספרי חמד, 1989, עמ' 440-443.

52 "עלינו להכיר את שגיאותינו", בתוך: **לקח מלחמה**, אגף המטה הכללי, 20 ביוני 1950 (א' צ' 23-243/1952).

שהיו חלשים ולא מוכנים לגמרי, כדי למנוע מהם את האפשרות להיות בסיס לפעולות התקפה נגד צבאנו".⁵³ מאחר שלא נכבשו היישובים, נאלץ הצבא המצרי להשתמש בצירים מועטים ולא נוחים להגנה, להילחם על כל מעבר כוח בהם שהיה חשוף להתקפות שיצאו מהיישובים (על ידי כוחות אחרים מאלה שהגנו עליהם).

במהלך קרבות עשרת הימים, בעיקר בימי הלחימה הראשונים, ננטשו כפרים ערביים רבים במרחב. כיבוש תל א-סאפי בידי חטיבת גבעתי ובריחת מגיניו האיצה את נטישת כפרי הסביבה, ובכך דוללו כוחות האויב במרחב והושג חופש פעולה רחב יותר לחטיבות גבעתי והנגב.

בלילה שקדם להפוגה השנייה, בליל 17-18 ביולי, נערך מבצע "מוות לפולש", שמטרתו הייתה לפתוח את הדרך מצפון לדרום ובכך גם לנתק ממזרח את המצרים שבמרחב מג'דל (אשקלון). המבצע כלל התקפות לכיבוש משלטים ושטחים שולטים על הדרך דרומה, והשתתפו בו החטיבות גבעתי והנגב. לא כל המשימות הושלמו; כך לדוגמה, חטיבת הנגב לא הצליחה לכבוש מחדש את חוליקאת וכאוכבא, וחטיבת גבעתי לא הצליחה לכבוש מחדש את בית עפא. לעומת זאת, חתא ופּרְתִיא נכבשו על ידי גדוד 89 של חטיבה 8 (גדוד "הקומנדו") שאף הצליח להתגבר על מכשול קרקעי טבעי - ואדי שלא איפשר מעבר של כלי רכב ונדרשה הכשרת מעבר בו.⁵⁴ המצרים ערכו שתי התקפות-נגד כושלות בניסיון לכבוש מחדש את כרתיא. ההתקפה השנייה כמעט הצליחה, אך השמדת משוריין מצרי ממש טרם כניסתו לתוך הכפר על ידי חוליית פיאת הביאה לנסיגת המצרים.

בתום ההפוגה השנייה המשיכה הלחימה במרחב זה, אך עיקרה היה בין חטיבות צה"ל (הנגב - 12, גבעתי - 5, יפתח - 11 ועודד - 9) במסגרת מבצע "יואב" לבין הכוחות המצריים, ולא על היישובים ששוב לא הותקפו על ידי כוחות מצריים.

53 שם.

54 אברהם איילון, **קרבות תש"ח**, עמ' 270-271.



שועלי שמשון מחטיבת גבעתי. באדיבות ארכיון צה"ל (צלם לא ידוע)

מקרי בוחן ללחימת היישובים בחזית הדרום במלחמת העצמאות

להלן ייסקרו בקצרה קרבות הגנה של חלק מהיישובים בחזית הדרום, תוך התמקדות בשילובם של כוחות היישוב עם כוחות ניידיים בקרב וחלקם במערכה הרחבה יותר. יש להדגיש כי סקירת קרבות אלה אינה מלאה, אלא מוגשת בתמצית שניתן יהיה ללמוד ממנה על שילובם או אי-שילובם של שני סוגי הכוחות - כוחות ההגנה המרחבית כפי שבאו לידי ביטוי בעת הזו והכוחות המתמרנים, שכללו את חטיבות הפלמ"ח וצה"ל. הבחירה בקרבות ניסתה להימנע מוויכוחים היסטוריים (דוגמת הקרב על ניצנים), שעלולים להסיט את הקורא מעיון מקצועי טקטי המסייע להבנת ההגנה המרחבית. הקרבות שנבחרו מאפשרים לימוד והבנה של האתגרים, השיקולים, האילוצים ושיטות הפעולה הקשורים בהפעלת כוחות בהגנה המשלבת, או הנדרשת לשלב, בין כוחות הגנה מרחבית נייחים יחסית לבין כוחות מתמרנים-ניידיים, היכולים להיות מופעלים למגוון משימות, בדגש על ההתקפיות שבמסגרת קרב ההגנה. לרוב הקרבות במרחבי הספר עשויה הייתה להיות תרומה לביסוס המידע הנדרש לעבודה זו, אך בחרתי רק בחלקם מפאת קוצר היריעה.

כפר דרום

כפר דרום היה מבודד יחסית ורחוק מנקודות יישוב אחרות. הוא בוצר במשך תקופה ארוכה והיה חלק ממרחב שעליו היה אחראי הגדוד השני של הפלמ"ח במסגרת חטיבת הנגב. ב-10 באפריל 1948 נבלמה התקפה גדודית של "האחים המוסלמים" בטווחים של פחות מ-100 מ'. בקרב הבא על היישוב, ב-11 במאי, השתתפו "האחים המוסלמים" במתכונת של גדוד חי"ר בסיוע שריוניות, תותחי שדה ומרגמות. מספר התקפות באותו היום נבלמו, בעיקר על ידי הכוחות המגינים מתוך היישוב. הפעולות מחוץ לו הסתכמו בהפצצת תחנת הרכבת בדיר אל-בלח הסמוכה על ידי טייסת הנגב,⁵⁵ פעולה שלא הייתה מכוונת נגד הכוחות שתקפו את היישוב. לאחר הקרב תוכנן לשלוח תגבורת בלילה, בפיקודו של אברהם אדן (ברן), אולם זו נאלצה לחזור על עקבותיה וכך נותרו מגיני היישוב לבדם בקרב הבא, אור ל-13 במאי. מספר הלוחמים עמד על כ-60 ובהם מפקדים מהפלמ"ח.

ב-15 במאי לפני הצהריים, כחלק מפתיחת הפלישה המצרית, החלה התקפתם על כפר דרום. הכוח התוקף היה משולב שכלל חי"ר, שריוניות בסיוע מרגמות ותותחים. ההתקפה הראשונה של השריוניות נבלמה, הכוח המצרי נסוג להתארגנות מחדש, ובמהלך נסיגתו הופצץ מהאוויר על ידי טייסת הנגב אך כמעט לא נפגע. הכוח המצרי התארגן ובו-בזמן הפעיל אש ארטילרית ומרגמות כבדה על היישוב אשר גרמה להרס ולנפגעים רבים. לאחר ההרעשה הארטילרית שנמשכה כארבע שעות, יצאו המצרים להתקפה משולבת חי"ר ושריון, אך גם זו נבלמה והם נסוגו. לאחר קרב ה-15 במאי, הוצאו חלק מהלוחמים שתגברו את כפר דרום והופנו לגזרות לחימה אחרות. הנותרים ביישוב היו תחת מצור של הגדוד ה-7 המצרי אשר נפרס במרחב כפר דרום ונירים והסתייע בבדווים בני המקום. במהלך שבועות המצור ירו המצרים לעבר היישוב, כמעט מדי יום, אש מקלעים, תותחים ומרגמות. לעיתים פשטו מגיני כפר דרום על מסילת הרכבת.⁵⁶ הסיוע האווירי במהלך ימי הלחימה והמצור היה חשוב לקיומו של היישוב, כפי שניתן ללמוד מעדות מפקד טייסת הנגב שהשתתף ב-16 מתוך 23 הגיחות שבוצעו במהלך הלחימה: "רק הודות לטיסות אלו הצליחה

55 אריה יצחקי, 222 הימים של כפר דרום, אפרתה: א"י - הוצאה לאור, עמ' 102.

56 שם, עמ' 145.

הנקודה להחזיק מעמד".⁵⁷ מובן שהדבר אינו עומד לבדו, וכי לכלל הפעולות שננקטו היה חלק בכך שהיישוב החזיק מעמד עד לפינוי כמעט חודשיים לאחר מכן.

ב-13 ביוני הגיעה שיירת אספקה לכפר דרום; זו הותקפה בדרכה ונותרה ביישוב עד ל-21 ביוני, עת הבקיעה לכיוון בארי עם הפצועים ורוב נשות היישוב. בתחילת יולי, בטרם הסתיימה ההפוגה הראשונה, נערכו דיונים בחטיבת הנגב ואף במסגרות לא פורמליות (פנייה של המרכז החקלאי ליגאל אלון ופגישה של נציגי הקיבוץ הדתי עם ראש הממשלה) על עתיד כפר דרום. הוצעו תוכניות מבצעיות לכיבוש הסביבה הקרובה ליישוב ותחנת הרכבת⁵⁸ ובכך לאפשר את המשך עמידתו של היישוב והפגיעה בעורפו של הכוח המצרי. התברר כי בידי חטיבת הנגב אין די כוח להחזיק בשטח, והתוכניות נגזו. לבסוף נתקבלה החלטה לפנות את היישוב, ובליל 7-8 ביולי פונו כלל מגיניו על ידי לוחמי הגדוד התשיעי של הפלמ"ח.⁵⁹ הסיבה לפינוי הייתה היעדר יכולת להמשיך ולהגן במרחב כפר דרום והצורך לרכז את פעולות הלחימה של חטיבת הנגב לשחרור הנגב מהכוחות המצריים. נתנאל לורך כתב בספר "קורות מלחמת העצמאות":

חטיבת הנגב ביקשה לקצר את החזית, ולהשתחרר מנטל ההחזקה בנקודה, ואפילו במחיר וויתור על בסיס אש סמוך לכביש עזה רפיח, ופגיעה בעיקרון שאין מפנים יישובים. בכך יוקל לרכז כוח בצפון הנגב, לצורך המבצע המתואם עם גבעתי שמגמתו פריצת הדרך לנגב. המטה הכללי אישר את הפינוי.⁶⁰

הלחימה במרחב כפר דרום הייתה מקומית וההגנה עליו נעשתה מתוך היישוב, ללא הפעלת כוחות לתפיסת מעוזים ומוצבים מחוצה לו או כוחות ניידים להתקפות נגד לסוגיהן (מקדימה, מקבילה או אחרת). השיירות ליישוב עסקו בעיקר באספקה ובפינוי נפגעים.

57 אבי כהן, **תולדות חיל האוויר במלחמה לעצמאות**, כרך א', תל אביב: משרד הביטחון – ההוצאה לאור, 2004, עמ' 236-237.

58 אריה יצחקי, **222 הימים של כפר דרום**, עמ' 160-161.

59 משה גבעתי, **בדרך המדבר והאש, תולדות גדוד 9**, מערכות, 1994, עמ' 144-145; ע' עמינוח, **כפר דרום כפר הגבורה**, שרות התרבות של צה"ל (ללא שנה), עמ' 21.

60 לורך, **קורות מלחמת העצמאות**, עמ' 438.

נגבה

בתחילת הפרק העוסק בלחימה בנגבה כתב אברהם אילון בספרו "חטיבת 'גבעתי' מול הפולש המצרי": "חשיבותה של נגבה וסביבתה לא נעלמה גם מעיני החטיבה".⁶¹ נגבה נבנתה על גבעה נמוכה שנשלטה מגבעות אחרות,⁶² המרחב מאופיין בגליות⁶³ של השטח, אשר יוצרת שטחים מתים רבים סביב היישוב ומאפשרת הגעה נסתרת לטווח קצר ממנו - היכול לשמש שטח היערכות ליציאה להתקפה או להצבת כוחות רתק. יחד עם זאת, הדגיש יהושע בר-יוסף בחוברת "נגבה - חומת מגן" את ערכה האסטרטגי כמחסום מפני התקדמות מצרית בכביש מג'דל-ג'וליס-מסמיה (אשקלון-ג'וליס-צומת ראם) וכן כמחסום לפעולת הכוחות המצריים בכביש מג'דל-חברון.⁶⁴ מעניין הדבר שלמרות האפשרות להקים את היישוב במקום המאפשר הגנה טובה, כפי שכתב יוחנן רטנר על השיקולים לקביעת מקומו של יישוב חדש,⁶⁵ נראה כי השיקול הביטחוני לא הוביל את קביעת מקומו אלא שיקולים של בעלות על הקרקע (קרקע של קק"ל) לדוגמה. בשל מיקום בעייתי מבחינה ביטחונית, נערכה חטיבת גבעתי במשלטים בשטחים השולטים על המרחב, והלחימה העיקרית עם המצרים התנהלה בשטחים אלה ולא רק על נגבה, כפי שהיה ביישובים אחרים באותו המרחב. חטיבת גבעתי, שהייתה אחראית על המרחב, הקפידה על חיזוקה של נגבה והגנתה בד בבד עם הלחימה העזה, לעיתים בסיוע כוחות מחטיבת הנגב, במרחב שסביב היישוב.

ב-18 במאי 1948 הופגז קיבוץ נגבה לראשונה על ידי המצרים. בהמשך, ניסתה חטיבת גבעתי לכבוש את משטרת עיראק סווידאן השולטת על כל המרחב, ובכלל זה על נגבה. ניסיון זה נכשל בשל מודיעין לא מדויק שהביא, בין השאר, להקצאת מחלקה אחת בלבד לפריצה ליעד והשקעת שאר הכוחות בבידוד מרחב הפעולה. התקפה שנייה יצאה כבר בלילה

61 אילון, חטיבת "גבעתי" מול הפולש המצרי, עמ' 54.

62 שם; וכן ראו: יהושע בר-יוסף, **נגבה - חומת מגן**, הוצאת שרות התרבות של צה"ל, עמ' 7.

63 הערוצים אינם עמוקים ואינם יוצרים קניונים ומצוקים, ולכן בחרתי להגדיר את השטח "גל", מלשון גלים.

64 בר-יוסף, **נגבה - חומת מגן**, עמ' 8.

65 בן נר (יוחנן רטנר), "בחירת מקום ליישוב חדש", **מערכות** 1, 1940, עמ' 48-54.

הבא אך גם זו נכשלה וגבתה ארבעה הרוגים וכ-40 פצועים.⁶⁶ ב-21 במאי תקפו המצרים את נגבה בהפצצה מהאוויר ופעולת ראויה של צוות קרב, שנע סמוך ליישוב וחזר כלעומת שבא. בהפצצה נהרג יצחק דובנו ("יואב"), מפקד נגבה, יחד עם עוד שישה מגינים.⁶⁷ יעקב ("קובה") וילן, שהיה בקורס, נקרא להחליף את דובנו ולפקד על נגבה. בספר על גדוד 53, "עד הלום", מובא ציטוט של וילן שבו הוא הדגיש את המחויבות של חטיבת גבעתי, ובעיקר של פלוגה א' מגדוד 53, להגנת הקיבוץ. הוא אף ציין את הכינוי שניתן ללוחמי פלוגה א' - "חולדות נגבה" - בדומה למגינים האוסטרלים בטוברוק אשר עמדו בפני התקפות כוחותיו של הגנרל הגרמני רומל במלחמת העולם השנייה.⁶⁸

ב-22 במאי ערכו המצרים התקפה נוספת על נגבה, ככל הנראה, שלא למטרת כיבוש. הכוח המצרי שכלל טנקים, נושאי ברן וחיילים רגלים, ירה במשך כשעה לעבר היישוב ובעיקר לעבר מגדל המים, ובסביבות השעה 18:30 ניתק מגע. מג"ד 53, יצחק פונדק, שהה בנגבה ביום זה וסייע בארגון ההגנה יחד עם ועדת הביטחון של היישוב והמא"ז החדש, וילן. ביום המחרת, באותן השעות, ביצעו המצרים פעולה דומה,⁶⁹ ובימים הבאים המשיכו להפיז את נגבה אך לא פעלו בכוחות קרקעיים מולה.

לאחר ההפגזה ב-26 במאי שלח וילן מכתב לגדוד 53 שהיה אחראי על המרחב, ובו ציין את הפערים בהגנת נגבה, ובהם מחסור בלוחמים, בנשק ובביצורים, והדגיש את השליטה של המצרים בעיראק סווידאן: "כל עוד שולט האויב במשטרה יהיה מצבנו קשה מאוד".⁷⁰ המכתב הועבר למפקדת החטיבה, וממנה התקבל מברק תשובה: "חברים, חיזקו ואימצו! החזיקו מעמד אז תוכלו להם! אנו עוד נטפל בהם, נכה בבסיסם. הלילה נכניס אליכם תספוקת נשק ותחמושת. חברים, חיזקו ואמץ! נדאג לחילופין".⁷¹ במברק ניתן מענה לכמה מדרישות המא"ז ובהן תספוקת של נשק ותחמושת

66 אילון, חטיבת "גבעתי" מול הפולש המצרי, עמ' 56-60.

67 אריה חשביה, עד הלום - סיפורו של גדוד 53 חטיבת גבעתי תש"ח, תל אביב: משרד הביטחון - ההוצאה לאור, תשס"ו, 2005 עמ' 150.

68 שם.

69 אילון, חטיבת "גבעתי" מול הפולש המצרי, עמ' 61; חשביה, עד הלום - סיפורו של גדוד 53 חטיבת גבעתי תש"ח, עמ' 150-151.

70 אילון, חטיבת "גבעתי" מול הפולש המצרי, עמ' 62.

71 שם; חשביה, עד הלום - סיפורו של גדוד 53 חטיבת גבעתי תש"ח, עמ' 151.

וכן החלפת הלוחמים בלוחמים רעננים, אך לא דובר בתגבור הכוח ביישוב. מכיוון שהקיבוץ שוכן במרחב שבו כמה גבעות ושטחים שולטים, ומתוך הבנה שמשטרת עיראק סווידאן וגבעות אחרות דוגמת גבעה 113 הם השטחים שנדרשה החטיבה לכבוש כדי להכריע את המצרים - נדרש קודם לכבוש שטחים אלה כדי שתשוחרר נגבה מאיום המצרים.

בפקודה שפרסמה חטיבת גבעתי הוטל על גדוד 53 לחזק את ההגנה בנגבה, ועל גדוד 51 הוטל לכבוש וליצור בסיס יציאה להתקפות-נגד במרחב ג'וליס. במסגרת פקודה זו תוגבר הכוח מחטיבת גבעתי בנגבה, שעמד כעת על כפלוגה בפיקוד ישראל טופל. טופל העיד שמייד עם כניסתו לנגבה, כינס את "מפקדי המקום" לישיבה ובה קבע את שיטת ההיערכות להגנה ואת השגרה במקום, תוך שילוב מלא של לוחמי הפלוגה בעבודות המשק. הוא העיד כי מלאכת ההתבצרות וההכנה ללחימה נמשכה כל העת וכי נערך אימון לכלל המגינים, בניסיון לשפר את רמת הכשירות של המגינים שאינם מהפלוגה. השילוב בין הפלוגה למגינים מתוך היישוב היה טוב,⁷² ואף נקבעו שני מפקדי קטעים מבין חברי הקיבוץ בנוסף לשני מפקדי קטעים שהיו מפקדי מחלקות מהפלוגה.

בתוכנית ההגנה של נגבה הוגדר כוח עתודה בסד"כ של שתי כיתות מתוך כוחות גבעתי לחסימה של פרצות, לעיבוי מערך וללחימה בתוך השטח הבנוי במקרה של פריצת כוח אויב לתוכה. גדוד 53 לא הגדיר כוח עתודה להתקפות-נגד במרחב של נגבה, וכל אימת שלא היו כוחותיו במשימה אחרת - הם רוכזו בבאר טוביה, מרחק של כ-15 ק"מ מנגבה.⁷³

סגן מפקד פלוגה א', מישקה רובינשטיין, העיד שנעשה שימוש בכל המצוי כדי לבצר ולהכין את נגבה ללחימה: "[...] לא חסו על הקיים - אלא פרקו את קירות הצריפים האחרים והשתמשו בהם לבנין הבונקרים".⁷⁴

ב-1 ביוני נצפו כוחות מצריים בכביש מג'דל-פאלוג'ה, בעיקר באזור משטרת עיראק סווידאן. מגיני נגבה שיפרו את היערכותם, אף שהיה ידוע כי עומדת להתחיל הפוגה. הפגזות המצרים החלו בליל 1-2 ביוני, ועם שחר החלה ההתקפה. הכוח המצרי, שכלל שבעה טנקים קלים, 12

72 יעקב צביאלי (הביא לדפוס), קול נגבה - יומן הקרבות בתש"ח, הוצאת קיבוץ נגבה, 1979, עמ' 27.

73 איילון, חטיבת "גבעתי" מול הפולש המצרי, עמ' 66.

74 שם, עמ' 68. קול נגבה - יומן הקרבות בתש"ח, עמ' 25.

שריוניות וכוח רגלים, התקדם לעבר נגבה מדרום ובשעה 07:00 כבר היה כ-100 מ' מהגדר הדרומית. כוחות ריתוק מצריים הוצבו במרחק 400 מ' מהיישוב ואלה ריתקו לעבר עמדות המגינים וחיפו על תנועת הרגלים לעבר היישוב. התקדמות הכוחות נעשתה תוך כדי הפגזת נגבה על ידי מטוסים וארטילריה. מהאש נפגעו כבלי התקשורת בין הקטעים והעמדות, ולמעשה לא היה קשר ביניהם והם פעלו על פי שיקול דעתו של כל מפקד עמדה. התצפיתן שהיה על המגדל נהרג, תצפיתן אחר עלה רק לאחר זמן-מה, ולמפקדי נגבה (מפקד פלוגה א' והמא"ז) לא הייתה תמונת מצב על הלחימה. למרות היעדר הקשר ותצפית על מרחב הלחימה, כל העמדות פתחו בירי על פי תוכנית אש.⁷⁵

טנקים מצריים שניסו לפרוץ לתוך נגבה מדרום-מערב נבלמו על ידי המגינים שהשליכו לעבר הטנק המוביל בקבוק מולוטוב; הגם שלא נדלק, הטנק נסוג.⁷⁶

הטנקים המצריים נסוגו, ככל הנראה, בשל חששם מהתקפת-הנגד של יחידת הג'יפים בפיקודו של ישראל כרמי מחטיבת הנגב. לדברי קצין תותחנים מצרי, "[...] נפתחה אש מחוץ למושבה, על-ידי כוח אויב חדש. התברר, כי מספר יחידות אויב התקדמו בכיוון המושבה מצד צפון וכי כוונתם התקפת נגד. כיוון שכך, ניתנה פקודה לסגת".⁷⁷ על פי פקודה ממפקד חטיבת גבעתי שמעון אבידן, הופעלה פלוגת הג'יפים להתקפת-נגד ב-זמנית, כשהיא תוקפת מצפון את הכוחות המצריים ויורה לעברם תוך שינוי מקום הג'יפים בין מכת אש אחת לרעותה.⁷⁸ בנוסף להתקפת-הנגד של פלוגת הג'יפים, הופעל תותח מכפר ורבורג לעבר משטרת עיראק סווידאן וכוחות מצריים שנצפו בסביבתה.⁷⁹

הקרב הראשון הוכרע, למעשה, על ידי התקפת-נגד אשר ערערה את האויב והביאה לנסיגתו למרות סיפור הגבורה של מגיני העמדות הדרומיות, אשר הטילו בקבוקי מולוטוב לעבר הטנק שפרץ את הגדר, הרי זה לא נפגע וכוח הטנקים יכול היה לפרוץ לתוך נגבה ולמשוך אחריו את כוח הרגלים. אך

75 אילון, חטיבת "גבעתי" מול הפולש המצרי, עמ' 71-72; חשביה, עד הלום - סיפורו של גדוד 53 חטיבת גבעתי תש"ח, עמ' 158-161.

76 אילון, חטיבת "גבעתי" מול הפולש המצרי, עמ' 72; חשביה, עד הלום - סיפורו של גדוד 53 חטיבת גבעתי תש"ח, עמ' 160-161.

77 הציטוט מובא אצל: אילון, חטיבת "גבעתי" מול הפולש המצרי, עמ' 72.

78 שם, תיאור הפעלת פלוגת הג'יפים מפי ישראל כרמי מובא אצל אילון.

79 לורך, קורות מלחמת העצמאות, עמ' 329-330.

התקפת-הנגד המקבילה הכריעה אותם תודעתית, והם נסוגו. יש לזכור, כי לא נקבעה בתוכנית ההגנה התקפת-נגד מתוך היישוב, ופלוגת הג'יפים הוטלה לקרב על ידי מח"ט גבעתי שלו היא הוכפפה למבצע אחר בלילה הקודם. בדיעבד התברר, כי פלוגת הג'יפים הייתה הכוח המתאים לביצוע התקפת-הנגד, בשל יכולתה להגיע במהירות לעבר מרחב נגבה.⁸⁰ הטלתה של פלוגת הג'יפים לביצוע התקפת-נגד בריזמנית על ידי מפקד החטיבה מדגישה את העובדה כי הלחימה בנגבה לא הייתה מקומית אלא חלק ממערכה רחבה יותר, שכללה כמה מוצבים ועמדות במרחב שהיה תחת אחריותה של חטיבת גבעתי. למעשה השתלבה נגבה ככל משלט ומוצב אחר במרחב שעליו הגנה ובו פעלה חטיבת גבעתי, וההבדל העיקרי בין הקיבוץ לשאר המשלטים היה בכך שהוא, כיישוב יהודי, היה שטח חיוני שיש להחזיק בכל מצב.

ההתקפה הבאה על נגבה נערכה בקרבות עשרת הימים. לפני ההתקפה, נערכה לחימה עזה על השליטה במשלטים ובשטחים במרחב הקיבוץ, על פי שאיפת המצרים להרחיב את שליטתם במרחב זה, לחזק את שליטתם בציר המוביל ממג'דל לבית ג'ברין ולהמשיך בפעולות לניתוק הנגב. במהלך הלחימה נתפסו בידי המצרים בית עפא ומשלט 113 (שנעזב טרם ההתקפה המצרית בשל היעדר יכולת להחזיק בו), היה ניסיון לכבוש את בית דראס אך זה נכשל, וכך גם הניסיון לכבוש את עיבדיס.

על גודד 9 המצרי הוטלה המשימה לכבוש את נגבה עם סד"כ שכלל פלוגה סעודית, פלוגת חי"ר ממונעת, פלוגת טנקים קלים, שריוניות, שתי סוללות תותחים 25 ליטראות, תותחי נ"מ ונ"ט וכן כוח הנדסה. לאור לקחי הקרב הקודם, הכינו המצרים תוכנית של התקפה מתכנסת מארבעה כיוונים.⁸¹ בנוסף, על מנת למנוע מכוחות ישראלים להתערב בלחימה כפי שקרה בקרב הקודם, הוטרדו באש עיבדיס וג'וליס, והוצבו כוחות חסימה מצפון לנגבה. ב-12 ביולי עם שחר החלה הפגזת נגבה על ידי התותחים ומן האוויר, וכעבור שעות אחדות, בסביבות השעה 11:00, הגיעו הכוחות הרגליים והטנקים עד כדי 50-100 מ' מהגדר ונבלמו באש מדויקת של המגינים. לאחר כשעתיים, בסביבות 13:00, החלו המצרים לסגת. הם

80 בשונה, אולי, מההגעה האוחרת של עתודה לקבוצת גזר ב-10 ביוני ונפילתה בידי הלגיון.

81 לורך, **קורות מלחמת העצמאות**, עמ' 443; פקודת המבצע המפורטת שנפלה בידי צה"ל מובאת אצל: אילון, **חטיבת "גבעתי" מול הפולש המצרי**, עמ' 280-283.

התארגנו עד לשעה 16:00 ובה בעת הפגיזו את נגבה. בשעה 16:00 לערך הם יצאו להתקפה נוספת, הפעם בעיקר לעבר האזור הצפון-מערבי של הקיבוץ; אך גם התקפה זו נבלמה בגדרות נגבה; הפעם, בגדר הפנימית שהייתה ממוקשת. עד השעה 21:00 לערך עסקו המצרים בפינוי נפגעים ואמצעי הלחימה שלהם.⁸²

הכוח היחיד שהופעל בנוסף למגיני נגבה עצמה היה סוללת תותחים. דוח של התותחנים שהביא אילון מציין כי נורו 208 פגזים על ידי סוללת תותחי 65 מ"מ שהתמקמה בסוואפיר והמשיכה להפגיז את האויב גם כאשר זה אינן אותה וירה לעברה אש נגד סוללות. כ-20 פגזים נפלו במרחב העמדות.⁸³ לא ברורה תרומת התותחים האלה, מאחר שבכתובים מייחסים את בלימת המצרים לאש מדויקת של מגיני נגבה, לעמידתם האיתנה ולרפיסותה של ההתקפה המצרית בשלבים הקריטיים של הקרב.⁸⁴

הלחימה בכל המרחב מנעה מהמצרים לרכז את עוצמתם מול יישוב בודד, כפי שאירע במקרים אחרים, כדוגמת כפר דרום ויד מרדכי. למעשה, הלחימה של חטיבת גבעתי, ובמקומות מסוימים של כוחות מחטיבת הנגב, הייתה על השליטה במרחב שבו נמצאה גם נגבה, והיישוב היה חלק ממארג של משלטים שהחזקה בהם הקנתה שליטה במרחב זה; כך נוהלה הלחימה של חטיבת גבעתי. ההבדל העיקרי בין נגבה למשלטים אחרים (צבאיים ולא בתוך יישובים) היה בכך שלא ניתן היה, לפי ההבנה שאין נוטשים יישוב יהודי (ככל האפשר), לסגת מנגבה בשונה מהיכולת לסגת ממקומות כדוגמת משלט 113. לכן, הלחימה על נגבה מהווה דגם חשוב ללימוד שילובם של היישובים במערך ההגנה הצבאי.

82 שם, עמ' 283-286.

83 שם, עמ' 286.

84 על פי העדויות ועל פי תיאור הקרב המפורט מפי המא"ז, נראה כי נחישות המגינים ופעולתם המקצועית הביאו לניצחון בקרב ולנסיגת המצרים. ראו: שם, עמ' 286-288. אילון מציין כי הדוח נכתב שבועיים לאחר הקרב, על בסיס יומן שכתב תוך כדי הקרב, אך זה תוקן ונערך לאור הידיעות שנוספו מאז חיבורו.



המגדל בנגבה כיום. צילם דותן דרוק

בארות יצחק

במהלך קרבות עשרת הימים, לאחר שנחלו כמה כישלונות כדוגמת הקרב במרחב נגבה, ניסו המצרים לתפוס שטחים שולטים נוספים ולכבוש יישובים שיאפשרו להם להשתמש כמעט ללא הפרעה בצירים שבמרחב. ב-15 ביולי הותקף בארות יצחק, תחילה בהפגזות מן האוויר, בהמשך בהפגזות ארטילריות ולבסוף בכוחות רגליים ומשוריינים. ביישוב היו ערוכים 85 לוחמים, מהם 20 לוחמות ו-19 תלמידי מקווה ישראל מגרעין של הקיבוץ הדתי. הילדים והאימהות פונו כחודש לפני הקרב, לאחר ההפגזות הראשונות על היישוב.⁸⁵ בשבועות שקדמו להתקפה המצרית, ערכו מגיני בארות יצחק ויחידות מהגדוד השני של הפלמ"ח סיורים במרחב הסובב את היישוב, בהם הניחו מוקשים, פוצצו מסילת רכבת (ליד נוסיראת) ועוד, פעולות שגרמו לנפגעים בקרב המצרים והשיגו אמצעי

85 נחום ברוכי, **בארות יצחק במלחמת העצמאות**, ירושלים: אריאל, 2009, עמ' 79-80.

לחימה שלל עבור הקיבוץ ויישובים נוספים.⁸⁶ החוקר נחום ברוכי הדגיש את החתירה להיערכות צבאית ביישוב: "תמה תקופת בארות יצחק המשק והחלה תקופת בארות יצחק המבצר".⁸⁷ הוא תיאר את שגרת היום ביישוב כבמוצב צבאי שבו הקטעים והעמדות מאוישים, ובה בעת נמשכת מלאכת ההתבצרות, ההסוואה והכנת שדות האש.

במהלך 26 במאי נערכה התקפה ראשונה (קרקעית) של המצרים בסביבת היישוב, אשר תוארה על ידי המגינים כסיור אלים שכלל הפגזות, הנחת מוקשים בדרכים במרחב ופיצוץ קו המים. ההתקפה השנייה נערכה ב-2 ביוני ונמשכה כשלוש שעות וחצי, שבמהלכן הופגז היישוב ונהרס בית הבאר בירי טנקים. נראה כי פעולה זו לא יועדה לכיבוש היישוב, אלא לפגיעה נקודתית במרחב בית הבאר ולבחינת עוצמת ההתנגדות של המגינים. במהלך הימים הבאים המשיכו ההפגזות על היישוב.⁸⁸

ב-15 ביולי נערכה ההתקפה הגדולה ביותר על הקיבוץ על ידי גדוד החי"ר המצרי, שמנה שלוש פלוגות מצריות, פלוגה סעודית, פלוגת שריוניות, שתי יחידות נושאות ברן, סוללת תותחי 25 ליטראות ובסך הכול כ-800 לוחמים מצוידים היטב.⁸⁹ בשעה 06:00 החלה ההתקפה על היישוב, כאשר האויב התייצב בשטחים השולטים מסביב ליישוב במרחק 1.5 ק"מ לערך. באותה השעה החלה הפצצת היישוב ממטוסים, ובה בעת הופגזו יישובים אחרים בסביבה, ייתכן שכדי למנוע מהם להגיש סיוע ליישוב המותקף ואף לשם יצירת הפתעה באשר למאמץ העיקרי המצרי. כשעה לאחר תחילת ההתקפה נראו כוחות משוריינים ורגלים מתקרבים לגדרות היישוב תוך שהם תוקפים באש עמדות מבוצרות. מתוך הקיבוץ השיבו המגינים, שהיו ערוכים בעמדות ובקטעים, באש רובים, מקלעים ומרגמות, על פי תוכנית ההגנה ופקודות מפקדת היישוב ("המטה", על פי העדויות).⁹⁰ המצרים הצליחו לחזור לתוך היישוב, והפלוגה הסעודית (שהייתה חלק מהכוח המצרי) תפסה שני מבנים הסמוכים למקלט שבו הייתה המפקדה ("המטה"). הלחימה התנהלה בטווחים קרובים, כפי שמתאר אחד

86 שם, עמ' 81.

87 שם, עמ' 82.

88 שם, עמ' 84-87.

89 שם, עמ' 96.

90 שם, עמ' 101-102.

הלוחמים, דב נצר: "החלטנו לעצור אותם ברימוני יד. זה היה הפריט היחיד שהיה לנו בשפע יחסי. במשך שעה וחצי זרקנו כמאתיים רימונים בכיוון המצרים וכך עצרנו אותם...".⁹¹ דוגמה נוספת לקרב בטווחים קצרים ניתן למצוא בתיאור הלחימה עם הפלוגה הסעודית שתפסה מבנים בתוך היישוב: "עכשיו התיישבו החיילים המצריים מאחורי בית אחד, עלו על גגו של הבית השני והתחילו להצליף מרובים ומקלעים לתוך התעלות [...] הם רותקו [...] על-ידי חברינו באש של תת-מקלע, מכונת יריה ורובים משלושה צדדים, ונשאר תקועים במקום".⁹² את המא"ז וסגנו שנפצעו החליף דב נצר, שהיה מפקד העתודה. הוא החליט "לקצר את קו ההגנה"; כלומר, להסיג לתוך היישוב את הלוחמים מעמדות בפאתיו כך שייווצר קו הגנה קצר ומרוכז סביב המקלטים.

בשעות הצהריים הייתה מעין הפוגה בלחימה, המצרים לא המשיכו ללחוץ את היישוב אלא נותרו בעמדות שולטות מחוצה לו, כאשר הפלוגה הסעודית פרוסה בשניים-שלושה מבנים בתוכו. נצר החליט לחזור ולתפוס את העמדות שפקד לנטוש מעט קודם לכן, תקף את הכוחות המצריים ששהו בהן ואלה נסוגו, לעיתים ללא נשקם. בתוך כך התארגנו המצרים להתקפה המכרעת מצפון, תוך שערכו את כוחות הרגלים ונושאי הברן בשדרות לכיוון דרום. בד בבד, כוח תגבורת מהגדוד התשיעי שכלל ג'יפים אחדים, כמה זחל"מים ופלגת תותחים 65 מ"מ (שני תותחים) יצא לסייע. הכוח התמהמה בדרכו, ומפקדו שמחה שילוני יצא עם פלגת התותחים כדי לסייע ליישוב מהר ככל האפשר. פלגת התותחים מהגדוד התשיעי התמקמה כ־3 ק"מ מבארות יצחק והחלה להפיז את ריכוזי הכוחות המצריים. פעולה זו, שהתווספה לירי המגינים מתוך היישוב וללחימה הארוכה במהלך היום, הביאו את המצרים לעצור את התקפתם ולסגת. יחד עם זאת, ההפגזות על היישוב והסביבה לא נפסקו גם בימים הבאים.⁹³ שאר כוח התגבורת מהגדוד התשיעי הגיע לאחר סיום הקרב, וחלק ממנו נותר לסייע בשיקום היישוב וביצורו מחדש לקראת המשך הלחימה:

91 ציטוט מריאיון עם דב נצר, כפי שמובא אצל: ברוכי, **בארות יצחק במלחמת העצמאות**, עמ' 103.

92 נ' עמינח (עורך), **בשערי עזה – המערכה בבארות יצחק**, הוצאת הקיבוץ הדתי, 1949, עמ' 24.

93 ברוכי, **בארות יצחק במלחמת העצמאות**, עמ' 110-113.

ובכל זאת עם כל העייפות שעברה כבר כל גבול, לא הוזנח חיזוק ההגנה של המקום לכל מקרה שיבוא. באותו לילה הגיע מן החוץ ג'יפ ובו עומס מוקשים מוכנים לפיזור בין גדרות התיל, במקום אלה שהופעלו במשך הקרב. יחידת החבלנים יצאה וסידרה בעוד חשיכה, למרות כל העייפות, את המוקשים במקומות הנחוצים.⁹⁴

הקרב על בארות יצחק הסתיים בכישלון המצרים הודות ללחימה העיקשת של מגיני היישוב ולסיוע שקיבלו בשעה המכרעת מפלגת התותחים שהפגיזה את ריכוזי הכוחות המצריים, בדומה לשבירת ההתקפה הסורית על הדגניות בצפון וההתקפה המצרית על נגבה⁹⁵ ב-12 ביולי. גם בקרב זה ניתן לראות דוגמה ללחימה משולבת של כוח הגנת היישוב עם כוחות המסייעים לו מהחוץ. פעולה משולבת זו הקשתה על פעולת האויב ועל טקטיקת הפעולה שלו, ובמקרים רבים, כמו בקרב זה - הביאה לכישלון המתקפה ולאייכיושו של היישוב.

יד מרדכי

ב-16 במאי 1948 כבר התבססו המצרים מדרום ליד מרדכי, אך רק ב-19 בחודש החלו בהתקפה במטרה לכבוש אותו.⁹⁶ הקרב החל בהפגזות עזות על הקיבוץ עצמו ועל עמדת הפילבוקס שהייתה בחלקו הדרומי. לאחר כשלוש שעות נהרסה העמדה, והמגינים נאלצו לסגת ממנה לעבר היישוב. המצרים תפסו את מרחב עמדת הפילבוקס,⁹⁷ אך ניסיונותיהם לנצל הצלחה ולפרוץ לתוך היישוב נבלמו על ידי המגינים. הסתערויות המצרים נהדפו באש רובים ורימונים, בטווחים קצרים יחסית.⁹⁸

בין הקרבות שיפרו המגינים את מערך ההגנה: "תשושים ויגעים עובדים כולם בלילות, מעמיקים את התעלות שנהרסו בהפגזות וחופרים בונקרים בכל פינה, להסתר מפני הפגזים".⁹⁹ יש לציין, כי ההתבצרות ביד מרדכי

94 עמינח, **בשערי עזה - המערכה בבארות יצחק**, עמ' 31-32.

95 אילון, **חטיבת "גבעתי" מול הפולש המצרי**, עמ' 286.

96 לורך, **קורות מלחמת העצמאות**, עמ' 320-321.

97 **הגדוד השני בנגב**, הוצאת הגדוד השני, 1949, עמ' 36.

98 יצחק אחיטוב (עורך), **בנתיבי הנגב הנצור**, 1950, עמ' 72 (אגב, יצחק אחיטוב הוא אחד משמות העט שבהם עשה שימוש שרגא גפני).

99 שם, עמ' 73.

ערב המלחמה לא הייתה בראש סדר העדיפות בקיבוץ, ונראה כי רק ימים ספורים לפני ההתקפה המצרית נעשו עבודות התבצרות חפזות ובלתי מספקות.¹⁰⁰

ב־20 במאי חודשו הניסיונות לכבוש את היישוב. הוצבו טנק ונושא תותח במרחב עמדת הפילבוקס שנהרס, "[...] תותחיהם הורסים בשיטתיות את עמדותינו".¹⁰¹ ארבעה ניסיונות התקפה קרקעיים נהדפו. בליל 20-21 במאי הגיעה תגבורת שתגברה את מערך ההגנה בתוך היישוב ולא הופעלה למשימות של התקפת־נגד או פשיטה.

בשבת, 22 במאי, דיווח הקיבוץ שאם לא תגיע תגבורת, יאלצו המגינים לפנות את הנקודה: "ענו מה בדעתכם לעשות. אם לא תגישו עזרה נפרוץ הלילה ונפנה. אין בכוחנו יותר להגן על המשק, בגלל האבדות הרבות, מספר גדול של פצועים, תשושי כוח והרוסים".¹⁰² למחרת, 23 במאי בשעה 10:00 בבוקר, דיווח היישוב: "אי ביצוע דרישתנו מדכא ומתיש עד גמר. דרושה עזרה מיידית".¹⁰³

בליל 23-24 במאי הצליח כוח תגבורת של יחידת "חיות הנגב" לפנות את הפצועים מיד מרדכי, אך גם פינוי זה נעשה תחת אש המצרים ממשלט אשר היחידה לא הצליחה לכבוש.¹⁰⁴

הקיבוץ לא תוגבר בכוח נוסף, והתקבלה ההודעה: "אין כל אפשרות לשלוח עזרה".¹⁰⁵ בדמדומי בוקר 24 במאי נסוגו ממנו כ־180 מגיניו לגבר־עם. ההחלטה על הנסיגה הייתה של מפקדת היישוב ("מטה האזור"), ללא אישור מטעם המפקדה האחראית על המרחב, חטיבת הנגב. על כך נכתב בספר של הגדוד השני בחטיבת הנגב:

100 אלון קדיש (עורך), "ישובים מתכוננים למלחמה", **מלחמת העצמאות תש"ח-תש"ט: עיון מחודש**, תל אביב: העמותה לחקר כוח המגן ע"ש ישראל גלילי ומשרד הביטחון – ההוצאה לאור, 2004, עמ' 814.

101 אחיטוב (עורך), **בנתיבי הנגב הנצור**, עמ' 74.

102 שם.

103 שם.

104 לורך, **קורות מלחמת העצמאות**, עמ' 321.

105 מ' [מרגרט] לארקין, **השמש לא עמד דום**, תל אביב: מערכות, 1963, עמ' 163.

אין איש שרשאי לדון על פינוי המקום, אחרי חמישה ימי תופת כאלה ועמידת גבורה כזו, אלא המגינים עצמם [...] מגיני יד מרדכי עמדו יותר משיכול לעמוד אדם. הם הדפו וחזרו והדפו את כל ההסתערויות. האויב לא כבש את הנקודה מיד מגיניה, אלא לאחר שפונתה.¹⁰⁶

בשונה מאשר אירע בניצנים - חטיבת הנגב ובעיקר הגדוד השני, שהיה אמון על מרחב פעולה זה, גיבו את מגיני יד מרדכי בניסגותם ממנו והצדיקו פעולה זו. בן-גוריון לא סבר שעל המגינים היה לפנות את הנקודה ואף טען כנגד טענותיהם: "[...] ולדברי חברים שלהם שהיו בסטלניגרד אין דמיון כלל מה שעבר עליהם ומה שהיה בסטלניגרד";¹⁰⁷ ובמקום אחר, ב-29 במאי, אמר: "לא רק שנכבשו נקודות, גם נעזבו נקודות, נעזבו שלא לצורך, נעזבו נגד פקודות [...] אחת בנגב - יד מרדכי".¹⁰⁸

אחת המסקנות שהסיקו בחטיבת הנגב מעמידת יד מרדכי ומעמידת היישובים בכלל הייתה:

[...] מישוב לישוב - באם נעמוד בכל ישוב! עתה היה מחוור בהחלט: סיכוי העמידה שלנו הוא בסיכוי העמידה האיתנה של כל נקודה! ואזי כל תותחיהם והטנקים והאווירונים לא יעמוד להם עוד לשטוף ולעבור בדהרת ניצחון את הארץ [...].¹⁰⁹

ובספר אחר של הגדוד השני נכתב: "הלקח הטקטי היה: הגברת כוח העמידה של כל ישוב בכל מחיר שבידינו!"¹¹⁰ בהקדמה לספר על יד מרדכי כתב חיים לסקוב, הרמטכ"ל החמישי של צה"ל: "קומץ אנשי אדמה ניצב נגד רבים ועל ידי עמידתו והתנגדותו ריתק אליו כוח מצרי בעוצמה של חטיבה והסיח את עוצמת לחצו של האויב מעל ישובים אחרים".¹¹¹ לסקוב ציין שריתוק הכוחות המצריים למשך כמה ימים איפשר לכוחות וליישובים להתארגן ולהיערך בצורה טובה יותר ללחימה. ההיסטוריון

106 אחיטוב (עורך), **בנתיבי הנגב הנצור**, עמ' 75.

107 בן-גוריון, **יומן המלחמה ב'**, עמ' 455-456.

108 דברים בשיבת מזכרות מפא"י, תל אביב, 29 במאי 1948, מובא אצל: ימימה רוזנטל (עורכת), **דוד בן-גוריון - ראש הממשלה הראשון, מבחר תעודות (1963-1947)**, ירושלים: ארכיון המדינה, 1997, עמ' 34.

109 אחיטוב (עורך), **בנתיבי הנגב הנצור**, עמ' 75.

110 **הגדוד השני בנגב**, עמ' 29.

111 לארקין, **השמש לא עמד דום** (ההקדמה לספר אינה ממוספרת).

נתנאל לורך כתב:

[...] אולם הפסדס העיקרי אחר היה, והוא ההפסד במרוץ עם הזמן. בשל עמידתה של יד מרדכי נקנו חמישה ימים, חמישה ימים להגברת הכוח בנגב, להתארגנות והתבצרות הישובים צפונה ממנה, לרכישת ציוד והבאתו ארצה. אילו הקדימו המצרים והגיעו לאשדוד ב־24 במאי, ספק אם ניתן היה לקדם פניהם במטוסים, וספק אם אפשר היה להתנגד להם בתותחים.¹¹²

בשלבם הראשונים של המלחמה בצבאות הערביים הסדירים, הטקטיקה הצבאית הייתה שיש להגן בנחישות על נקודות היישוב על מנת להשהות ואף לעצור את התקדמות האויב בצירים המובילים לעומק שטחה של המדינה. אם האויב עבר את היישוב ללא כיבושו, הרי זה האחרון יכול לשמש בסיס יציאה לפעולות נגד האויב ודרכי התספוקת שלו. הכוח ביד מרדכי, אף שלא חסם את הציר, הצליח להשהות את התקדמות המצרים במשך ימים אחדים תוך כדי שחיקתם (כמה מאות נפגעים מצרים) ולפגוע ברוח הלחימה שלהם. עם זאת, עמידתו של היישוב לבדו, הגם שתוגבר כמה פעמים בכוחות ובאמצעי לחימה, לא הספיקה, ולבסוף הוא פונה ונפל לידי המצרים. ניתן להבין מכך כי היישוב כמוצב בודד, ללא פעולת כוחות נוספים מחוצה לו נגד האויב, אין בו יכולת להכריע ולשנות את מהלך הלחימה, אלא רק לעכבה. הגם שקשה להשוות את קרב יד מרדכי לקרב על נגבה, ניתן לומר כי הפעלת כוחות התקפיים של צה"ל לעבר התקפת האויב על הנקודה שיבשה את מהלכה.

לקח קרבות ההגנה על היישובים במלחמת העצמאות

בסיומה של סקירת הקרב על דגניה א' ודגניה ב',¹¹³ הדגיש נתנאל לורך את הצלחת היישובים להתמודד עם התקפות של צבאות סדירים:

חשיבותה של מערכה זו [...] היא לא רק בזה שהצילה את בקעת כנרות מידי הפולשים ושמה לאל משימה אופרטיבית נרחבת של האויב. היא העמיקה את הביטחון ביכולת העמידה של היישוב, על אף נשקו הדל, בתוקף עקשנות והכרה, רמת האימונים והפיקוד,

112 לורך, קורות מלחמת העצמאות, עמ' 322.

113 חזית הצפון לא נסקרה במאמר זה. להרחבה על חזית זו והלחימה ביישובים, ראו: דרוק, הגנה מרחבית – התיאוריה ויישומה ממלחמת העצמאות ועד מלחמת סיני.

מול אויב עדיף בשיריון, בארטילריה ובאוויריה. בשורת עמידתן של הדגניות, כשורת עמידתם של כפר דרום ושל נירים ימים מועטים לפני כן, נפוצה עד מהרה בכל רחבי הארץ, ועודדה נקודות אחרות אשר פקפקו ביכולת עמידתן מול צבאות סדירים, בפרט לאחר נפילת גוש עציון שבוע ימים קודם לכן.¹¹⁴

בסיכומו, הדגיש מא"ז נגבה את חשיבותן של ההכנות לקרב:

קרבות נמשכים רק שעות, ואז נחוץ המאמץ העליון. אך המאמץ העליון הוא, למעשה, סיכום של עשרות דברים קטנים ומעשים ארגוניים של חיי יום-יום. אנשים, מאומנים יפה בכל סוגי הנשק הנמצאים באזור, היודעים יפה את השטח וכיצד לנצלו לטובתם; שרותים וסידורים מאורגנים עד לפרט הקטן ביותר, כל אלה, בסופו של דבר, מנצחים את האויב.¹¹⁵

לעומת לורך ווילן, טען מאיר פעיל: "עם כל הכבוד וההערכה לקיבוצים, למושבים ולהתיישבות העובדת בכלל, צריך לדעת שנגבה לא החזיקה מעמד לבדה [...]".¹¹⁶ נראה כי במשפט זה, הלקוח מתוך הרצאה ביום עיון שהוקדש להתיישבות ולביטחון, ניתן למצות את לקח ההגנה המרחבית ממלחמת העצמאות. פעיל המשיך והראה כיצד עמדה נגבה בפני הצבא המצרי כאשר כוח מחטיבת גבעתי תגבר את מגיני היישוב, חטיבת גבעתי כבשה את הגבעות במרחב נגבה (נ"ג 105, עיבדיס ועוד) והפעילה כוחות ניידים להתקפות על הכוחות המצריים התוקפים את הקיבוץ. בדומה לכך, את עמידתה של דגניה יש לתלות בהקשר מערכתי רחב הרבה יותר במרחב עמק הירדן, שבו הופעלו כוחות מחטיבת גולני ומהגדוד השלישי של הפלמ"ח וכוחות נוספים, אשר חלקם תגברו את היישובים המותקפים, חלקם תקפו-נגד וחלקם הפעילו אש לעבר הכוחות התוקפים; כך שתוצאת כלל הפעולות הייתה שבירת ההתקפה הסורית ונסיגת צבאה. במקרים אחרים, שבהם עמדו יישובים לבדם ללא כוחות נוספים במרחבם, חלקם לבסוף הוכרעו. כך קרה ביד מרדכי ובכפר דרום, אשר למרות תגבורם בכוחות מגינים לא פעלו בסביבתם כוחות נוספים, וסופם שננטשו. אחת מאפשרויות הפעולה ההתקפיות אשר הביאו לשינוי מצבם של היישובים

114 לורך, **קורות מלחמת העצמאות**, עמ' 257.

115 מפקד נקודה בדרום, "ציווי ניסיון הקרב", **מערכות** 51, 1948, עמ' 20.

116 פעיל, "ההתיישבות במבחן מלחמת העצמאות", **דפי אלעזר** 3, עמ' 84.

המותקפים, ואף לשבירת התקפת האויב, הייתה הפעלת אש מסייעת לעבר כוחות האויב התוקפים או לעבר כוחות אויב אחרים שהיו במרחב; אף שברוב המקרים לא הסב הדבר נזק של ממש לאויב. כך קרה בקרב על הדגניות, עת הופעלו תותחים מאזור פוריה לעבר ריכוזי כוחות סוריים; כך קרה בבארות יצחק¹¹⁷ בפעולה דומה; וכך קרה ברמות נפתלי,¹¹⁸ עת הופעלו מטוסים לתקיפת עמדות האויב וריכוזי כוחותיו.

היו מקרים שננטשו או פונו יישובים, אם על דעת החטיבה האחראית על המרחב ואם שלא על דעתה. היחס לפינוי היישובים היה שונה ממקום למקום; כך, פינוי כפר דרום ויד מרדכי התקבלו בהבנה בצבא, לעומת פינוי אשר גונה בדף הקרבי של חטיבת גבעתי. דוגמה נוספת ניתן למצוא בדברי יגאל אלון למגיני רמות נפתלי: "אם תעזבו את המקום, בתחתית השביל תעמוד חוליה עם מקלע וכל מי שיורד בשביל יירה ללא אומר ודברים";¹¹⁹ הגם שהוברר לאחר מכן כי לא הייתה כוונה לנטוש את הנקודה ומדובר היה בהתבטאות של אחת האלחוטאיות, אשר הבינה כי לא ניתן לשלוח תגבורת והתייאשה.¹²⁰ אלון, למרות איומו, ארגן תגבורת וחזק את רמות נפתלי כבר באותו הלילה שבו התקבלה הודעת האלחוטאית.¹²¹ אלון העריך שכבוש צפת יסיר את האיום מהקיבוץ ולכן דחק במגינים להחזיק מעמד. משה קלמן, מפקד הגדוד השלישי של הפלמ"ח, אמר: "אם נותנים לפנות נשים וילדים, אחר כך מפנים את כל הישוב".¹²² עמדה זו לא ייצגה את ההתנהלות השכיחה בשטח; לראיה, הפלמ"ח סייע רבות בפינוי אוכלוסייה לא לוחמת של נשים וילדים מיישובים אשר היו צפויים להתקפות של צבאות ערב.¹²³ ראוי לציין את יחסו, לפחות כלפי חוץ, של בן-גוריון לנטישת היישובים, לפחות שלא על פי פקודה ולעיתים בניגוד

117 אלון, חטיבת "גבעתי" מול הפולש המצרי, עמ' 286.

118 אפרים תלמי, רמות נפתלי - מצודת הגליל, שרות התרבות של צה"ל, 1948, עמ' 19.

119 יגאל אלון, בתחבולות מלחמה, סוגיות בעיני בטחון, תל אביב: הקיבוץ המאוחד, 1990, עמ' 23.

120 זאב ותהילה עופר, יפתח - חטיבת פלמ"ח במלחמת העצמאות, תל אביב: הוצאת חברי חטיבת יפתח-פלמ"ח, עמ' 54.

121 אלון, בתחבולות מלחמה, עמ' 23.

122 מובא אצל: זאב ותהילה עופר, יפתח - חטיבת פלמ"ח במלחמת העצמאות, עמ' 55.

123 דיון רחב בפינוי אוכלוסייה בלתי לוחמת ויישובים בכלל, ראו אצל: נורית כהן לוינובסקי, פליטים יהודים במלחמת העצמאות, הוצאת המכון לחקר הציונות וישראל ע"ש חיים ויצמן באוניברסיטת תל אביב, מכון בן-גוריון לחקר ישראל והציונות באוניברסיטת בן-גוריון, עם עובד, 2014; קביעה חדה בנושא ראו בעמ' 202.

לה. בדברים שנשא בישיבת מפא"י ב-29 במאי 1948, הדגיש בן-גוריון את הצורך להחזיק בכל היישובים בארץ תוך שהוא הביע תרעומת על נטישת מסדה, שער הגולן ויד מרדכי:

לא רק שנכבשו נקודות, גם נעזבו נקודות, נעזבו שלא לצורך, נעזבו נגד פקודות [...] לא טוב שנעזבו שלוש נקודות בניגוד לפקודה - שתיים בעמק הירדן, מסדה ושער הגולן, אחת בנגב - יד מרדכי.¹²⁴

עם זאת, היו מקרים שבהם טען בן-גוריון כי אין חייבים להחזיק בכל נקודה ונקודה, אך זאת בכפוף להערכת המצב הצבאית-מדינית באותו המקום והוצאת פקודות בהתאם, כדוגמת פינוי עטרות והרטוב ב-14 במאי 1948 בפקודת המטכ"ל.¹²⁵

ההגנה המרחבית אינה עניינו הבלעדי של היישוב הבודד ואף לא של החבל הכולל מספר יישובים (אזורים) ושטחים נוספים, אלא היא שם כולל לתורת ההפעלה של מערך הגנה קרקעית כפי שאומץ בצה"ל מאז הקמתו. מערך הגנה זה מורכב משלושה מערכים מרכזיים - עומק, החזקה ואבטחה, ובהם פועלים כוחות מסוגים שונים. את ההכרעה בקרב ההגנה יכולים לספק, לרוב, הכוחות הניידים הפועלים בצורות קרב התקפיות. בשנת 1948 היישובים תפקדו כמוצבים וכמתחמים מוגנים, פחות או יותר. הם לא נועדו להחזיק מעמד ללא תפעול של כוחות ניידים במרחב לצורכי תגבור, לצורכי עיבוי, לצורכי תפיסת מוצבים ומתחמים נוספים, או לצורכי התקפות-נגד. במובן זה דמו היישובים מאוד למתחמים ומוצבים המוגנים הצבאיים הרגילים.¹²⁶

לא ניתן לסכם באופן חד-משמעי כי מדובר היה בהלכה מסודרת ושלמה; אחת הראיות לכך היא שבקורס מפקדי המחלקות של ההגנה, שהיה קורס הפיקוד העיקרי בתקופה הנידונה, לא ייחסו חשיבות רבה להגנה, בדומה לפלמ"ח, שלא ראה צורך לעסוק בלימודה ובתרגולה של צורת קרב זו.

מהתרגילים השונים שבהם השתתפו כוחות ההגנה המרחבית עולה, כי החיבור בין הכוחות המגינים ביישובים וכוחות ההגנה המרחבית לבין

¹²⁴ דברים בישיבת מזכירות מפא"י, תל אביב, 29 במאי 1948, מובאים אצל: רוזנטל (עורכת), **דוד בן-גוריון - ראש הממשלה הראשון, מבחר תעודות (1963-1947)**, עמ' 34.

¹²⁵ ראו: אלחנן אורן, **ההתיישבות במלחמת העצמאות - בתרומתה למגנה**, רמת אפעל: המרכז לתולדות הכוח המגן "ההגנה", 1988, עמ' 25.

¹²⁶ פעיל, "ההתיישבות במבחן מלחמת העצמאות", **דפי אלעזר** 3, עמ' 85.

הכוחות הניידים לא היה ברור דיו, ובוודאי לא תורגל מספיק. יחד עם זאת, מסקירת הקרבות המובאת בפרק זה, ומעיון בקרבות ביישובים ובחזיתות שלא נסקרו כאן, נראה כי לא תמיד נקשר הקרב על הגנת הנקודה למערכה כולה במרחב שעליו הייתה אחראית חטיבה זו או אחרת; כך ראינו בקרבות על הגנת כפר דרום, יד מרדכי ובארות יצחק. שתי דוגמאות מובהקות לקשר הדוק בין המערכה בגזרת חטיבה לבין הגנה על נקודת יישוב ניתן לראות במערכה בעמק הירדן (להוציא מקרה מסדה ושער הגולן) שבו היו היישובים, בדרך כלל, חלק ממערך ההגנה השלם, והכוחות הניידים השתלבו בתוכם ובמרחב סביבם; וכך גם בקרב להגנת נגבה. מכאן, שתפיסת ההגנה המרחבית לא הייתה שלמה בכל מרחב ומרחב, והפעולות הותאמו לצרכים המיוחדים בכל זירת פעולה של אחת החטיבות. הדבר היה ברור יותר כאשר מדובר היה בחטיבות קבועות במרחב פעולה מסוים או שקמו והתגבשו מתוכו; כך בחטיבות יפתח והנגב. עם זאת, ניתן לציין לחיוב בהקשר זה את חטיבת גבעתי במערכה במרחב נגבה ואת חטיבת גולני, כפי שהתבטא בפקודת היום של מפקד החטיבה ערב המערכה בעמק הירדן. בפקודה זו הכפיף מח"ט גולני, משה מן (מונטאג), את כל הכוחות והיישובים שבמרחב אחריות החטיבה תחתיו, והגדיר את הסמכויות בצורה ברורה:

[...] לרגל סכנת הפלישה עם סיום המנדט הנני מכריז על מצב צבאי בכל המרחב, החל משבת 15.5 ועד להודעה חדשה [...] למצב זה יש לאחד וליעל את המטות הנפרדים של המטות (גדוד ונפה) לפקודת מפקד הגדוד [...] הנך מוסמך להכריז ולבצע גיוס מלא של כוח האדם במרחבך בהתאם לצורכי המערכה [...] ניתנת לך בזאת סמכות לגייס ולהפקיע כל סוגי הנשק מהישובים לצרכי המערכה לפי הצורך [...] עליך להמריץ את הישובים להתחפר ולהתבצר במהירות בפני הרעשות אוויר ותותחים, ולהטיל גיוס חובה של התבצרות על כל התושבים [...] ¹²⁷

127 פקודת היום מובאת אצל: בנימין עצינוני (עורך), **אילן ושלה, דרך הקרבות של חטיבת גולני**, תל אביב: מערכות, 1959, עמ' 164.

האויב הבין תוך כדי הלחימה, ובעיקר לאחריה, את תפקידם של היישובים בהגנה. דוגמה ללקחים שהפיקו מכך צבאות ערב ניתן לראות אצל אמין אל-נפורי,¹²⁸ שכתב:

היהודים מתבססים בדרך כלל על נקודות מבוצרות ולא על קווי הגנה עם עומק. רק בתוך היישובים מתבססת ההגנה על שדות מוקשים, גדרות תיל ועמדות מבוצרות המוסוות על ידי צמחייה והמחוברות ביניהן בתעלות קשר. המיוחד בעמדות אלו הוא כושר עמידות הטוב למרות מיעוטן. תפקיד המגנים היהודים הינו לעכב כוחות תוקפים עד להגעת עתודות מאזורים שכנים.¹²⁹

במהלך מלחמת העצמאות חוו צבאות ערב כישלונות רבים בקרבות על היישובים, לצד הצלחות מספר - כיבוש יד מרדכי, גזר, ניצנים, שער הגולן, מסדה ועוד. עם זאת, רוב היישובים שנכבשו, ננטשו קודם לכן על ידי המגינים, במהלך הקרב או טרם הקרב המכריע. עוצמת ההתנגדות של היישובים ועמידתם האיתנה, למרות עוצמת ההתקפות והאש שניתכה עליהם, הביאו את צבאות ערב למסקנה כי יש להם כושר עמידה גבוה; ומכאן שראו בהם חלק מרכזי במערך ההגנה של צה"ל במרחבי הגבולות.

מקומם של היישובים והדגשת חשיבותם בהגנה הביאו את הצבאות הפולשים לבחור, במידת האפשר, צירי פלישה אשר עקפו את גושי ההתיישבות. מכאן, שההתיישבות ובעיקר היישובים שהקימו מתחמים מוגנים, תיעלו למעשה את הפולשים;¹³⁰ שכן, מפקד אינו רוצה לשחוק את כוחו בקרבות לפתיחת צירים, אלא מבקש לחדור במהירות המרבית לעומק שטחו של האויב ולהכריעו. יד מרדכי הוא דוגמה מצוינת לכך; אמנם ניתן היה לעקוף אותו, אך מרגע שהתעקשו המצרים לכבושו, הם התעכבו בכחמישה ימים בתנועתם צפונה לעבר אשדוד; בכך התאפשרה ההתארגנות וההיערכות שצה"ל נזקק להן כדי לבלום את הטור המצרי.¹³¹ בנוסף, היישובים שנותרו בעורפו של הטור המצרי אפשרו להוציא מתוכם כוחות להתקפות ולפשיטות על הכוחות המצריים ועל צירי התחזוקה שלהם.

128 אמין אל-נפורי שימש בתקופת מלחמת העצמאות מפקד פלוגת טנקים בדרגת סגן בצבא הסורי. בסוף שנות החמישים שימש סגן הרמטכ"ל הסורי, ובהמשך פרשן צבאי, לאחר שהורחק מהצבא יחד עם מפקדים נוספים שהשתייכו לשמאל.

129 אמין אל-נפורי, "הצבא הסורי במלחמת 1948", מערכות 279-280, עמ' 32.

130 פעיל, "ההתיישבות במבחן מלחמת העצמאות", דפי אלעזר 3, עמ' 85-86.

131 לורך, קורות מלחמת העצמאות, עמ' 322.

הביטוי הצבאי של לקח ההגנה המרחבית - ארגון הצבא וההגנה המרחבית לאחר מלחמת העצמאות

הלקח הקשור למערך ההגנה המרחבית מבוטא במסמך "עקרונות מערכת ההגנה המרחבית בקווים מנחים לקורס מפקדי אזורים"¹³² שהכין ישראל בר, ראש מחלקת התכנון באג"ם, במארס 1949. המסמך, שפורטו בו העקרונות למבנה, לארגון ולדוקטרינת ההגנה המרחבית, פותח בשורות הבאות:

- מערכת ההגנה המרחבית מהווה חלק בלתי נפרד של הכוחות המזוינים. פעולותיה בזמן הקרב תהיינה מתואמות ומשולבות עם המבצעים ההתקפיים וההגנתיים של הצבא הסדיר.
- מערכת ההגנה המרחבית תכלול את כל הישובים הכפריים ללא הבדל מקום אשר יהוו רשת ההגנה, בעומק על כל שטח המדינה.
- הישובים הכפריים יתחלקו לסוגים א' ב' ג' בהתאם למקומם הגיאוגרפי, חשיבותם הצבאית הכללית, קרבתם לביצורי קבע של הכוחות הסדירים וכן בהתחשב עם התוכניות האופרטיביות הכלליות.
- לכל סוג יקבע תקן כוח אדם, חימוש, ביצורים, קשר וציוד.¹³³

בסעיף על המבנה והארגון של מערך ההגנה (ההגנה המרחבית):

- המסגרת הארגונית הגבוהה של מערכת ההגנה המרחבית טרם נקבעה. בינתיים אפשר להיאחז בנקודות אחיזה כדלקמן:
- מספר אזורים מקובצים בגושי הגנה (חבלים);
- מספר חבלים במסגרת של גדוד ההגנה המרחבית;
- מספר גדודים במסגרת מחוז;
- יש להביא בחשבון כי באותם המקרים שפעולת מערכת ההגנה המרחבית תהיה משולבת עם מבצעים של כוחות סדירים, הפיקוד של האחרונים יהיה הפיקוד על כל הכוחות הפועלים.¹³⁴

בפקודת מבנה הכוחות של צה"ל מספר 1, העוסקת בעיקר בחיל הרגלים, מפורט בפרק ג'¹³⁵ הארגון הבסיסי של חיל המשמר; כלומר ארגון ההגנה המרחבית ויחסי הגומלין בין כוחות אלה לכוחות המתמרנים. הפקודה

132 אג"ם/מה"ד, עקרונות מערכת ההגנה המרחבית בקווים מנחים לקורס מפקדי אזורים, 28 במארס 1949 (א"צ 580/1951 - 6).

133 ש.ם.

134 ש.ם.

135 פקודת מבנה מס. 1, אג"ם, 13 באפריל 1949 (א"צ 580/1951 - 1).

קובעת: "לכל חזית כפופים מספר מחוזות לשם מילוי התפקידים הקשורים במערכת ההגנה המרחבית ולמילוי תפקידים מנהלתיים וארגוניים שונים".¹³⁶ יחסי הגומלין עם הכוחות המתמרנים מתבטאים בכך שהמחוז או יחידות מתוכו עשויים להיות מוכפפים למפקד חטיבה מתמרנת, ולהפך - יחידות חי"ר ואחרות של הכוחות המתמרנים עשויות להיות מוכפפות למפקד מחוז "בהתאם לצרכים אופרטיביים".¹³⁷

במסגרת עבודת מטה לארגון מערך ההגמ"ר, הגיש מרדכי מקלף, ראש המחלקה לענייני מטה, הצעה לרמטכ"ל שאותה עיבד עם מחלקות התכנון והמבצעים באג"ם.¹³⁸ מקלף הציע כי ההגנה המרחבית תהיה באחריות חיל המשמר בפיקוד מטה המחוז. בשטח עירוני יהיו גדודי חיל משמר המורכבים מפלוגות אשר אנשיהן יהיו מאותן שכונות; כלומר, ארגון טריטוריאלי עירוני. גם לגבי השטחים הכפריים הציע מקלף שתי רמות: הגוש והאזור. הגוש הוא "מספר אזורים סוג א' רב" אשר מוטלת עליהם משימה טקטית משותפת [...]. הגוש המוגן יהיה מיוסד על שילוב תוכניות אש, ביצור ומיקוש בין האזורים וכן על הפעלת רזרבות מקומיות מתוך אנשי הגוש".¹³⁹ מקלף ראה בגוש יחידה הפועלת תחת משימה טקטית אחת, שיש בה מרכיבים של סיוע הדדי המאפשרים זאת. אם נשווה לאשר נכתב ב"תורת הקרב" בפרק ההגנה¹⁴⁰ בשנת העבודה 1963/64¹⁴¹ נמצא שהכוונה היא, ככל הנראה, למרחב מוגן שעליו נכתב:

מרחב מוגן במשימות אבטחה אפשר שיוחזק על-ידי הגוש האחראי למרחב, כשהוא מתוגבר בגדוד או בשני גדודים חק"ש [חיל קשישים] או חי"ר. בגזרות שאין בהן ישובים, יהיה גדוד מוגבר היחידה הקטנה ביותר העשויה להחזיק במרחב מוגן למשימות אבטחה.¹⁴²

136 ש.ם.

137 ש.ם.

138 אג"ם/מה"ד, **מבנה ותפקידי ההגנה המרחבית (חיל משמר)**, הצעת ראש המחלקה לענייני מטה, סא"ל מרדכי מקלף, 28 באוגוסט 1949 (א"צ 1291/1951 - 92).

139 ש.ם.

140 על מרחב מוגן ראו: **תורת הקרב**, כרך ב', עקד כללי 1-3, מטה כללי, 1964, עמ' 20.

141 יש לציין כי ישנן כמה מהדורות של "תורת הקרב", וציון שנת ההוצאה משתנה בין 1963 ל-1964.

142 מטה כללי, "מרחב מוגן", **תורת הקרב**, כרך ב', עקד כללי 1-3, 1964, עמ' 20.

על האזור כתב מקלף:

"האזור מהווה את היחידה הטקטית היסודית של ההגנה המרחבית (אזור יכול להקיף מספר יישובים או ישוב אחד בלבד) [...] מערכת ההגנה של האזור תאורגן בעמדות ובקטעים [...]".¹⁴³

האזור משול למתחם מוגן, ובשם זה הוא אף מופיע במקומות אחרים.¹⁴⁴ המתחם המוגן מוגדר ב"תורת הקרב" כך: "מתחם מוגן הוא מערך הגנה מורכב מכמה מוצבים המסתייעים הדדית באש נשק קל ובאש נ"ט, מאורגן להגנה היקפית בעומק".¹⁴⁵ בהמשך צוין, כי המתחם המוגן עשוי להיות מאורגן מכמה מוצבים או מכמה מתחמי משנה; כלומר בארגון מערך ההגנה המרחבי, אזור הכולל כמה יישובים הוא למעשה מתחם מוגן המורכב מכמה מתחמי משנה. ב־2 בספטמבר 1949 אישר הרמטכ"ל את הצעת מקלף ואת פרסום הצעתו כפקודה¹⁴⁶ וב־12 בחודש הופצה הרחבה שכללה את הגדרת התפקידים במערך ההגנה המרחבית.¹⁴⁷ משה כרמל, מפקד פיקוד הצפון באותם הימים, פנה לרמטכ"ל וביקש לחזק את מערך ההגנה המרחבית באמצעי לחימה ועל ידי איוש התקנים של המערך, כדי שהפקודה שהופצה "תכלול את לקח המלחמה",¹⁴⁸ לפי הבנתו את הלקח של לחימת היישובים במלחמת העצמאות. מקלף ענה לרמטכ"ל, שהתקנים החסרים לא ימולאו, מאחר שבכל הצבא היו פערים גדולים בין התקנים שנקבעו ליחידות לבין היכולת לממשם בכוח אדם ובאמצעים.¹⁴⁹

143 אג"ם/מה"ד, **מבנה ותפקידי ההגנה המרחבית (חיל משמר), הצעת ראש המחלקה לענייני מטה, סא"ל מרדכי מקלף**, 28 באוגוסט 1949 (א"צ 1291/1951 - 92).

144 ראו לדוגמה: דברי יעקב פפרמן בסמינריון להשתלמות צבאית, **הגנה מרחבית**, ארכיון השומר הצעיר, 2.22.95 (1).

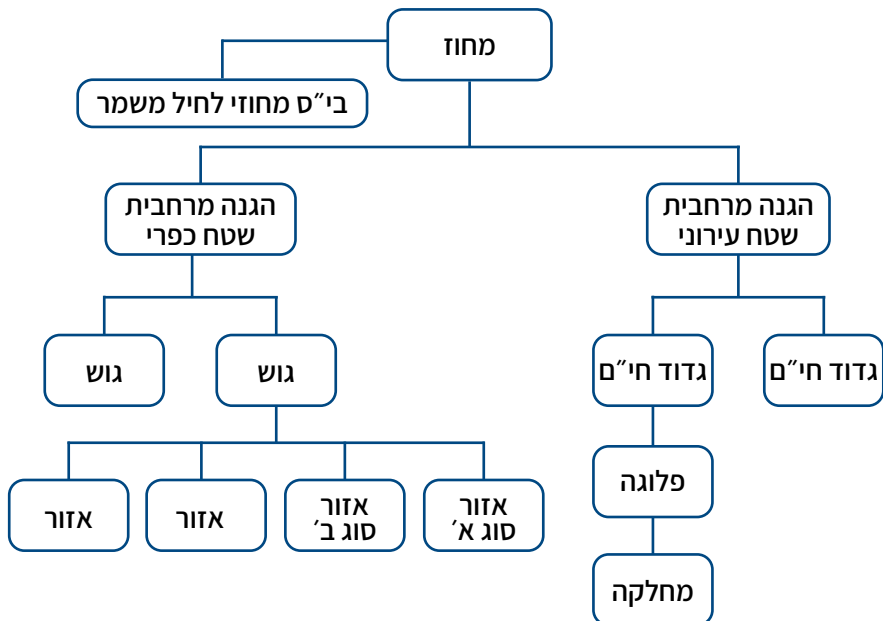
145 "מתחם מוגן", **תורת הקרב**, כרך ב', עקד כללי 3-1, מטה כללי, 1964, עמ' 20. יש לציין כי בסוף שנות השלושים, בספרות לשכת ההדרכה של ההגנה כונה המתחם המוגן "אזור מוגן". ראו: **אימון חיל הרגלים י' - הגנה**, לשכת ההדרכה, 25.6.1939, עמ' 10.

146 **מבנה ותפקידי ההגנה המרחבית (חיל משמר), מטכ"ל/שליש הרמטכ"ל**, 2 בספטמבר 1949 (א"צ 488/1955 - 394).

147 אג"ם/מת"מ, על כך ראו: **הגנה מרחבית**, 12 ספטמבר 1949 (א"צ 2169/1950 - 31).

148 **בעיות המחוזות, מטה מפקדת הצפון**, 16 באוגוסט 1949 (א"צ 2169/1950 - 31). בנושא הלקח ממלחמת העצמאות, ניתן לעיין בדבריו של מאיר פעיל, לפיהם הלקח הוא שהיישוב לא נדרש לעמוד לבדו. ראו: פעיל, "ההתיישבות במבחן מלחמת העצמאות", **דפי אלעזר** 3, עמ' 85. "לקח המלחמה" מהווה גם שם קוד לעבודת הפקת לקח שנעשתה בסיומה של מלחמת העצמאות.

149 אג"ם/מת"מ, תשובת ראש המחלקה לתפקידי מטה לרמטכ"ל, **בעיות המחוזות**, ספטמבר 1949 (א"צ 2169/1950 - 31).



מבנה ההגנה המרחבית - ספטמבר 1949¹⁵⁰

במחצית הראשונה של שנות החמישים נמשך הדיון בנושא ההגנה המרחבית, לרבות המידה וצורת ההשתלבות של היישובים והתושבים בה. הדיון לא היה על מהות המערך אלא על הארגון שלו, בעיקר בכל הקשור למפקדת הפיקוד המרחבי ולבחינת הצורך להפריד בין מפקדת המחוז למפקדת החטיבה; זאת בשל העובדה שבמצבי חירום התפצלה מפקדה זו למחוז כחלק מההגנה המרחבית ולחטיבה מתמרנת.

1954 הייתה שנה שהתקבלו בה החלטות שקבעו, הלכה למעשה, את ארגון מערך ההגנה המרחבית לאור עבודת המטה שבוצעה בשנים הקודמות ולאחר הלמידה מהשילוב, ככל שזה היה, של מערך ההגנה המרחבית בתמרונים הגדולים שערך צה"ל כחלק מהמוכנות לחידוש המלחמה. בתחילתה של אותה שנה פורסמה הוראת קבע אג"ם מס' 3 בנושא הנחיות

150 אג"ם/מת"מ, מבוסס על: **הגנה מרחבית**, 12 ספטמבר 1949 (א"צ 2169/1950 - 31).

ביטחוניות לתכנון ההתיישבות החקלאית ומקומה,¹⁵¹ שהגדירה היטב את תפקידי היישובים ואת העקרונות לתכנונם ולתכנון מרחב הלחימה שבתחומי מערך ההגנה המרחבית.¹⁵²

1. כושר הגנה עצמית על כל יישוב - הגנה היקפית;
2. אפשרות עזרה וסיוע הדדי בין היישובים;
3. הגנה בעומק;
4. תפיסת שטחים חיוניים וחסומים צירי פלישה אפשריים;
5. בלימה ראשונית של האויב;
6. להוות בסיס מוצק לכוחות הצבא הסדיר הפועל בשטח;
7. התאמת תוכנית הבנייה כך שתענה על בעיות הביטחון השוטף.

ששת העקרונות הראשונים היו המשכה של מדיניות מוכרת, שתאמה גם את תורת הלחימה של המערך. העיקרון השביעי היה משום חידוש, בשל קשירת ההיערכות למלחמה לביטחון השוטף כפי שקרה בפועל בשל הפער במשאבים שניתן היה להקצות לשתי המשימות.

ביוני 1954 פורסם מצע לדיון אשר ברובו התקבל בחודשים שלאחרי פרסומו ובו הוגדרו **הייעוד, התפקידים והשיטה** להשגתם בנושאי: כוונות המערך, תקני כוח אדם ואמצעים, מבנה המערך מרמת הפיקוד המרחבי ועד לרמת האזור והמדדים לסיווג האזורים.¹⁵³ מצע זה התבסס על הוראות הפיקוד העליון (הפ"ע) שהתייחסו למערך ההגנה המרחבית ואשר אוגדו במסמך מחלקת המבצעים לצורך עדכון הוראות הפיקוד העליון בנושא ההגנה המרחבית.¹⁵⁴ במצע הוגדר **ייעוד** ההגנה המרחבית:

1. לקיים מערך הגנתי למרחב המדינה בעל כושר כוונות גבוה, יעיל, גמיש וחסכוני במגמה לשחרר כוחות גדולים ככל האפשר לפעולות יזומות.
2. מערך ההגנה המרחבית מושתת על היישובים הקיימים ושטחים חיוניים בתוך המרחבים הפיקודיים.

151 אג"ם/מבצעים, **הנחיות ביטחוניות לתכנון ההתיישבות החקלאית ומקומה, קובץ הוראות קבע מס' 3**, 11 בינואר 1954 (א"צ 636/1956 - 14). הוראה זו עדכנה והחליפה את הוראת אג"ם/מבצעים מפברואר 1953: **הנחיות ביטחוניות לתכנון ההתיישבות החקלאית ומיקומה**, 15 בפברואר 1953 (א"צ 305/1954 - 33).

152 ש.ם.

153 אג"ם/מבצעים, **הגנה מרחבית - ייעוד ותפקידים (מצע לדיון)**, 17 ביוני 1954 (א"צ 636/1956 - 7).

154 אג"ם/מת"ם, **הגדרת תפקידי הגורמים בהגנה המרחבית**, 29 ביולי 1953 (א"צ 7/1956 - 35).

3. ההגנה המרחבית הינה חלק בלתי נפרד ממערך הכוחות של צה"ל ותפקידיה נקבעים במסגרת התוכנית האופרטיבית של צה"ל.
4. יתרונותיה של ההגמ"ר הם ביצירת ובקיום מתמיד של מערך הגנה לכל עומק המדינה בעל מורל גבוה, כושר ורמת כוונות.

תפקידים:

1. להוות כוח בולם ראשוני;
2. להוות כוח מחפה על התארגנות כוחות המילואים;
3. ליצור ולהוות מערך השהייה ובלימה לכל עומק המדינה;
4. לשמש בסיס מוצק לפעולות תוקפניות של צה"ל;
5. ליצור בסיס לפעולות צבאיות סדירות ובלתי סדירות לריתוק כוחות האויב במקרה של חדירה לפנים המדינה;
6. לארגן את מרחב המדינה המאוכלס להגנה ולחיימה ביחידות צנחנים, פשיטה וגרילה;
7. לאבטח ולהגן על מתקנים חיוניים צבאיים ואזרחיים בשילוב עם כוחות אחרים;
8. להוות גורם מודיעין במרחב;
9. לסייע לארגון כוחות ההגנה הסבילה של האוכלוסייה בפני הפצצות והרעשות אויב;
10. לסייע לפינוי אוכלוסייה ורכוש ולניצול הפוטנציאל¹⁵⁵ האזרחי למשק המלחמה.¹⁵⁶

התפיסה העדכנית שפורסמה במצע לדיון שלעיל נבחנה במסגרת תמרון "דפנה" שהתקיים באוגוסט אותה השנה, ונערכו בה התאמות מסוימות, בעיקר בכל הקשור לקביעת גבולות הגזרה בתוך המערך ולמידת מעורבות מטה ההגמ"ר במפקדת הפיקוד המרחבי גם בנושאי הביטחון השוטף.

למרות עבודות המטה הרבות ומעורבות המפקדים הבכירים, ובהם סגן הרמטכ"ל והרמטכ"ל - עיקר עניינו של הצבא היה בפיתוח היכולות ההתקפיות של כוחות היבשה ושל חילות נוספים, ובעיקר חיל האוויר; עניין אשר התבטא בהקצאת משאבים מצומצמים ביותר למערך ההגנה המרחבית. אמצעי הלחימה שניתנו למערך זה היו ישנים מאלה שניתנו

155 ניצול הפוטנציאל האזרחי של המשק למלחמה מכוון לכך שמערך ההגנה המרחבית נדרש לוודא שכל פעולות התעשייה והחקלאות הנדרשות ומתבצעות במרחב שבאחריותו, בתוך היישובים ובסביבתם הקרובה, ימשיכו, לרבות אבטחת מפעלים, עובדים בשדות חקלאיים ומתקנים אחרים.

156 אג"ם/מבצעים, **הגנה מרחבית - ייעוד ותפקידים (מצע לדיון)**, 17 ביוני 1954 (א"צ 636/1956 - 7).

למערך המתמרון, וכמעט שלא הוקצו כלי נשק מסייעים; כך שהמערך לא יכול היה לעמוד במשימות שהוגדרו לו בפקודות. גם בתחום האימונים הוקצו משאבים מצומצמים מאוד לאימון יחידות המערך, ולרוב היו אלה רק המפקדים אשר התאמנו היטב. עם זאת, בתחום ההכשרות¹⁵⁷ הוקצו משאבים רבים, ונבנו קורסים ייעודיים למערך ההגמ"ר עבור כלל המקצועות ורמות הפיקוד שנדרשו. הפער בתחום ההכשרות, בעיקר בהכשרות הפיקוד, הגיע מתושבי הסֶפֶר כאשר אלה לא פיתחו מתוכם פוטנציאל פיקודי מתאים; זאת בשונה מהמצב שהיה לפני מלחמת העצמאות ובמהלכה, עת התגייסו חברי תנועות ההתיישבות למאמץ המלחמתי ולהגנת היישובים.

בתמרונים הגדולים שערך צה"ל במחצית הראשונה של שנות החמישים שולב מערך ההגנה המרחבית באופן חלקי בלבד, ובעיקר מפקדים מרמת מפקד אזור ומעלה. השילוב המצומצם של המערך בתמרונים אלה ממחיש באורח ברור את הקשב המועט שניתן למערך ההגנה המרחבית ואת האמון הנמוך שנתנו בו מפקדי הצבא. אף שבתמרונים תורגל, לעיתים, גם השלב הראשון של המלחמה – שכלל הגנה מפני מתקפת פתע של האויב, התארגנות הכוחות המתמרנים והוצאתם לתמרון לתוך שטח האויב בשלב השני – הרי שכמעט לא תורגל מערך ההגנה המרחבית ביחסי הגומלין שהוא נדרש להם עם הכוחות הסדירים המגינים בשלב פרוץ הלחימה, ובשלב השני שבו הוא מאפשר ומסייע לכוחות לתמרון לעומק שטח האויב ומהווה עבורם בסיס מוצק. להיעדר שילוב מתאים של מערך ההגנה המרחבית תרמה גם כשירותו הנמוכה. במסמך לקחים ראשוני מתמרון "אגד" בשנת 1954, נכתב: "הסטאטוס הקיים של ההגנה המרחבית בפיקודים הביא לאי שילוב ההגנה המרחבית בתכנונים האופרטיביים ככוח אורגני, זה התבטא בתטל"ג [תרגיל טקטי ללא גייסות] באי הפעלת ההגמ"ר".¹⁵⁸ לפיכך, אופן השילוב של ההגמ"ר באימונים והיעדים שהוצבו בפניו בפועל ביטאו אמון נמוך של המפקדים ביכולתו לפעול בעילות אל מול כוחות פולשים. זאת, לצד התגברות האמון ביכולות המחץ של הכוחות המתמרנים, כפי שאכן באו לידי ביטוי מאוחר יותר, במלחמת סיני.¹⁵⁹

157 להרחבה בנושא ההכשרות במערך ההגנה המרחבית ראו: דרוק, **הגנה מרחבית – התיאוריה ויישומה ממלחמת העצמאות ועד מלחמת סיני**, עמ' 213-225.

158 אג"ם/מבצעים, **לקח "אגד" שלב א'**, 5 באוגוסט 1954 (א"צ 1956/642 – 106).

159 להרחבה בנושא האימונים של מערך ההגנה המרחבית ראו: דרוק, **הגנה מרחבית – התיאוריה ויישומה ממלחמת העצמאות ועד מלחמת סיני**, עמ' 226-235.

במהלך מלחמת סיני הופעל מערך ההגמ"ר כחלק מהכוננות הגנתית שנקבעה לחזיתות השונות בפיקוד הצפון ובפיקוד המרכז. עיקר הכוננות ההגנתית הוטלה על חטיבות וכוחות נוספים, לרבות ההגמ"ר, אשר הוקצו לשם כך. לדוגמה, בפקודת התכנון השנייה למלחמת סיני הוקצו לפיקוד הצפון שתי חטיבות חי"ר מוגברות, גדוד חי"ר נוסף, שני גדודי חק"ש, גדוד משמר הגבול וגדוד שריון.¹⁶⁰ בפקודת המבצע לא נקבעה שיטת ההגנה בחזית הדרום, והקשב ניתן אך ורק למהלך ההתקפה. הדבר נבע מהתכנון ההתקפי, שהתבסס על הפתעה בכל רמות המלחמה, ומכאן שלא היה צורך לתכנן הגנה בחזית זו. בחזיתות הצפון והמרכז נקבעה כוננות הגנתית שנראתה כמספקת במקרה שהאויב, הסורי או הירדני, יחליט לתקוף לתוך שטח ישראל. לא היה בהגנה זו כדי לאפשר מהלכים התקפיים, אך לדעת המתכננים, היה בה כדי למנוע הישגים משמעותיים לאויב. עיקר הכוננות הייתה בחזית פיקוד המרכז, בשל המצב הביטחוני הרעוע ששרר בה. כוחות ההגנה המרחבית אשר גויסו במהלך המלחמה וכן כוחות חטיבות החק"ש שהוקצו לשני הפיקודים מצאו, שוב, פערים רבים ביכולתם לפעול לאור תורת הלחימה של המערך.

ראיית האויב את ההגנה המרחבית הייתה לפי התפיסה והוראות הפיקוד העליון שצוינו לעיל. סקירה של אגף המודיעין¹⁶¹ במארס¹⁶² 1956 התייחסה להערכת מדינות ערב את עוצמתו של צה"ל. המונח "הגנה מרחבית" הופיע רק בהערכת סוריה ואילו בשאר ההערכות, הן של מדינות ערב האחרות והן של הליגה הערבית, למעט ירדן, הופיע סד"כ של "24 גדודי חי"ר - כוחות הגבול".¹⁶³ הדוחות הסוריים התייחסו, כאמור, בפירוט לנושא ההגנה המרחבית בצה"ל:

בישראל קיימים כ-500 יישובי מגן מאורגנים במסגרות אזוריות, הדומות למבנה הישן של חטיבה/מחוז. כל מחוז מאורגן בחטיבה ומבוסס על שני קוויים - קדמי, המסוגל להחזיק מעמד 48 שעות; ועורפי - לסיוע. היישובים, שכל אחד מהם נאמד בפלוגה לסיוע, מבוצרים יפה בשדות מוקשים, גדרות תיל ומכשולי טנקים.¹⁶⁴

160 פקודת תכנון קדש מס' 2, 28 באוקטובר 1956, מובאת בתוך: חגי גולן ושאל שי (עורכים), ברעום המנועים, 50 שנה למלחמת סיני, תל אביב: מערכות, 2006, עמ' 339.

161 אגף המודיעין, צה"ל בעיני מדינות ערב, 11 במרץ 1956 (א"צ 228/1957 - 28).

162 יש לציין כי רוב הנתונים המוצגים בסקירה מעודכנים לינואר 1955.

163 צה"ל בעיני מדינות ערב, אגף המודיעין, 11 במרץ 1956 (א"צ 228/1957 - 28).

164 שם.

ניתן ללמוד מהערכת הסורים, כי הם החשיבו את ההגנה המרחבית כחלק משמעותי במערך ההגנתי של מדינת ישראל והכירו ביכולת היישובים וכוחות ההגמ"ר המצויים בהם לבצע קרבות הגנה יעילים. ההדגשה של הביצורים לסוגיהם, גם נגד טנקים, מהווה חיזוק להנחה זו. אם כן, נראה כי הערכת האויב ערב מלחמת סיני את מערך ההגנה המרחבית הייתה גבוהה לאין שיעור מיכולותיו. ייתכן שאחת הסיבות לכך נעוצה בלקח שצבאות אלה הפיקו ממלחמת העצמאות לצד איסוף מודיעין שביצעו, וייתכן כי הצביע על עיסוק משמעותי במחקר מודיעיני על מערכת ההגנה המרחבית של צה"ל.

המרכיב האסטרטגי-מדיני של ההגנה המרחבית

למרות הדיון הצבאי-מקצועי בנושא מערך ההגנה המרחבית שהובא לעיל, יש להדגיש את מקומה של הרמה האסטרטגית-מדינית באותה תקופה. הקמתה של מדינת ישראל תוך כדי מלחמה והכיבוש על ידי התיישבות בפועל של שטחים לצד החזקה בשטחים בהם היו כבר יישובים, חייבה את המנהיגים לרתום את כלל המשאבים הלאומיים, ובהם האוכלוסייה האזרחית בכלל ותנועות התיישבות החלוציות בפרט. המנהיגים ראו בתנועות התיישבות וביישובי הַסְפָּר שהן הקימו מכשיר מרכזי לקביעת גבולותיה בפועל של המדינה ומרכיב מרכזי ביכולת הלחימה ההגנתית.

בפנייתו לחברי הממשלה בנושא מבנה הצבא ביולי 1949, הדגיש דוד בן-גוריון, בפתח מכתבו, את שילובם של יישובי הַסְפָּר במערך הביטחון של מדינת ישראל:

**ביטחוננו לא ייכון על צבא בלבד - גם אילו יכולנו לכלכל צבא גדול.
ישובי ספר מוכשרים לעמוד זמן בלתי מסוים נגד האויב ולעכב את
חזירתו ארצה - הם תנאי בני גז ובני ראובן לביטחוננו.¹⁶⁵**

כאמור, דבריו אלה של בן-גוריון ביטאו תפיסה מבוססת באשר לשילוב היישובים וההתיישבות במערך הצבאי של המדינה. את גישתו אימצו, באופן חלקי, תנועות התיישבות, בעיקר לצורכי חיזוקן העצמי. תנועות התיישבות עסקו בביטחון מתוך צורכי השעה, בייחוד בכל הקשור ליישובים השתייכו אליהן והיו במרחבי הַסְפָּר. התנועות ניסו

165 דברי דוד בן-גוריון לחברי הממשלה על ארגון הצבא, 12 ביולי 1941 (א"צ 1291/1951 - 92).

לשמר, ברובן, את מצב הכשירות של היישובים מבחינת התקנים ומצאי כוח האדם, הביצורים ואמצעי הלחימה. ניסיונות אלה נמשכו כל העת, בעוצמות שהשתנו לאור השינויים בתפיסת הלחימה של צה"ל, הערכות המצב והאיומים וכן הקצאת המשאבים למערך. רוב התנועות קראו כל העת לחיזוק היישובים ולהעלאת כשירותם, כדי שיוכלו לממש את תפקידיהם כפי שהוגדרו במסמכי הצבא. כאשר הבינו שהצבא משנה את תפיסת ההפעלה שלו, ועיקר המשאבים מוקצים למאמץ ההתקפי, בעיקר בכהונתו של משה דיין כרמטכ"ל, ניסו לחזור ולטעון כי לקח מלחמת העצמאות בנושא ההגנה המרחבית חייב להמשיך ולעמוד מול עיניהם של מפקדי הצבא.

צורכי הביטחון השוטף סייעו בשימור ואף בחיזוק הקשר בין היישובים ותנועות ההתיישבות לבין הצבא, מאחר שנדרש קשר יום-יומי כדי להתמודד היטב עם האיומים בקֶפֶר. עם זאת, רוב האמצעים שהוקצו בביטחון השוטף להגנת היישובים מפני ההסתננות לא התאימו לצורכי ההגנה עליהם מפני התקפה של כוחות צבא סדירים במלחמה.

בן-גוריון ומנהיגים אחרים בממשלה ובסוכנות היהודית רצו בפעילותן של תנועות ההתיישבות לחיזוק יישובי קֶפֶר קיימים ולהקמתם של אחרים, ולכן שימרו, במידה מסוימת, את מרכיב ההגנה המרחבית בתוך תפיסת הביטחון של ישראל ובתוך תפיסת הלחימה של צה"ל. משום כך הייתה לגורמים אלה, ברמה האסטרטגית-מדינית, השפעה על שימור מערך ההגנה המרחבית; שימור תודעתי ותפיסתי, אך ללא הקצאת משאבים מתאימים וללא תכנון מלחמתי הולם.

סיכום

במהלך מלחמת העצמאות השתתפו חלק מהיישובים באופן פעיל בלחימה; חלקם הגנו בגופם, יחד עם כוחות אחרים, ומנעו או עיכבו את התקדמות כוחות האויב. פלישת הצבא הסורי בצפון נבלמה בשערי דגניה; הצבא המצרי והכוחות הסדירים למחצה שנלוו אליו עוכבו ונשחקו בקרבות עזים על היישובים נירים, ניצנים, בארות יצחק, יד מרדכי, כפר דרום, נגבה ואחרים. גם לאחר שעברו את היישובים (בין שנכבשו ובין שלא) הם נותרו חשובים לפשיטות ולהתקפות שבוצעו על ידי כוחות מתמרנים שיצאו מיישובים אלה, ששימשו בסיסים מוצקים עבורם כפי שהעידו המצרים:

אנו התקדמנו צפונה לאחר שהשתלטנו במהירות על עזה, אך לא שמנו לב לקיבוצים שנשארו כקוץ בעורפנו [...] כלל צבאי פשוט חייב אותנו להיפטר קודם כל מקיבוצי הנגב שהיו חלשים ולא מוכנים לגמרי, כדי למנוע מהם את האפשרות להיות בסיס לפעולות התקפה נגד צבאנו.¹⁶⁶

כך הצליחו היישובים לעכב, לתעל ולשחוק את הכוחות המצריים, כנדרש מהם, ולמעשה הניחו בכך את הבסיס לתפיסת ההגנה המרחבית שלאחר מלחמת העצמאות.

בן-גוריון הדגיש את חשיבותם של היישובים כחלק ממערך ההגנה: "כולנו יודעים מהו התפקיד שמילאו היישובים החקלאיים שעל הגבולות במלחמת הקוממיות, גם שעמדנו בפני כנופיות בודדות בלבד של ערבי ארץ-ישראל ושכנותיה, וגם כשנלחמנו בצבאות סדירים של מדינות ערב";¹⁶⁷ הדגשה שהיה בה כדי לענות על צורך אסטרטגי של התיישבות במרחבי הַסְפֵר של המדינה ורתימת תנועות ההתיישבות לכך. מאיר פעיל טען מאוחר יותר: "עם כל הכבוד וההערכה לקיבוצים, למושבים ולהתיישבות העובדת בכלל, צריך לדעת שנגבה לא החזיקה מעמד לבדה".¹⁶⁸ מכאן, שנכון להגדיר כך את לקח ההגנה המרחבית ממלחמת העצמאות: היה צורך בפעולה משולבת בין המערך המתמרון למערך ההגנה המרחבית, הן בהגנה מפני התקפות פתע של האויב, והן בכך שהמערך נדרש לאפשר את גיוסן והטלתן של החטיבות המתמרנות למתקפה בלא שיהיה צורך לשעבדן להגנה (כמובן, ככל שמערך ההגנה המרחבית כשיר ומוכן למילוי תפקידיו).

למרות הלקח הצבאי הברור מלחימת היישובים במלחמת העצמאות, הצורך האסטרטגי-מדיני-ביטחוני מחייב להמשיך ולהחזיק, ואף לפתח, את תפיסת ההגנה המרחבית כדי לקיים ולפתח את ההתיישבות במרחבי הַסְפֵר:

הגורם השני של הביטחון הוא ההתיישבות. צבאנו שחרר השנה שטחים גדולים בנגב, בגליל ובמבואות ירושלים [...] רוב השטחים

¹⁶⁶ אגף המטה הכללי, "עלינו להכיר את שגיאותינו", בתוך: **לקח מלחמה**, 20 ביוני 1950 (א"צ 243/1952 - 23).

¹⁶⁷ בן-גוריון, "לישב העולים והשממה", בתוך: מנחם דורמן (עורך), **על ההתיישבות, קובץ דברים 1915-1956**, תל אביב: הקיבוץ המאוחד, 1986, עמ' 188.

¹⁶⁸ פעיל, "ההתיישבות במבחן מלחמת העצמאות", **דפי אלעזר** 3, עמ' 84.

האלה הם ריקים ושוממים [...] בצבא בלבד לא נשמור עליהם.
עלינו להקים שרשרת של יישובי ספר לאורך גבול לבנון, סוריה
והמשולש, רשת צפופה של יישובים [...].¹⁶⁹

נראה כי שתי הגישות, הצבאית הטהורה והאסטרטגית-מדינית, חברו ליצירת הלקח מלחימת היישובים במלחמת העצמאות: כבר במלחמת העצמאות "היישובים תפקדו כמוצבים וכמתחמים מוגנים, פחות או יותר. הם לא נועדו להחזיק מעמד ללא תפעול של כוחות ניידים במרחב לצורכי תגבור, לצורכי עיבוי, לצורכי תפישת מוצבים ומתחמים נוספים, או לצורכי התקפות-נגד. במובן זה דמו היישובים מאוד למתחמים ומוצבים המוגנים הצבאיים הרגילים".¹⁷⁰ כל זאת, לצד השיקול של רתימת תנועות ההתיישבות לחיזוק יישובי הספר ולהקמת יישובים חדשים.

נראה כי הנהגת המדינה והצבא ראו בתפיסה זו תפיסת עבר, אשר אינה מתאימה עוד למלחמות החדשות. אלה הבינו כי צבאות סדירים מאורגנים, ינהלו מבצעים התקפיים כאשר הם עושים שימוש בכוחות משוריינים, ממוכנים ורגליים המסתייעים באש תותחים ובמטוסים, ויוכלו להתגבר בקלות רבה על מערך הגנה מרחבית הנשען על מסגרות חלשות מבחינת מלאי וסוגי אמצעי הלחימה, ההכשרה והאימון של המפקדים והלוחמים וביצורים שאינם עמידים. זאת לצד פיתוחה של תפיסת ביטחון שגרסה כי יש לפעול בהתקפיות מרבית ולהעביר את הלחימה לעומק שטח האויב; תפיסה אשר הכוונה את בניין כוחו של צה"ל לכבר בראשית שנות החמישים, ומכאן שצמצמה את המשאבים שהוקצו למערך ההגנה המרחבית.

מצבה של ההגנה המרחבית היה כזה שרמת התכנון וההנחיות המקצועיות שניתנו היו מלאות וטובות, אך נראה כי נתקלו בדלות משאבים בצבא ומחוצה לו, אשר לא אפשרה את יישומן. זמן קצר אחרי מלחמת העצמאות, רמת הכוונות והמוכנות של מערך ההגנה המרחבית כבר הייתה רחוקה מהנדרש. בסיכומי התמרונים של 1950 עלו פערים רבים במערך ההגנה המרחבית, כנאמר בדוח של ישראל בר, "הגנה מרחבית -

169 **דברים בסיום קורס קצינים**, 15 במאי 1949, אצל: רוזנטל (עורכת), **דוד בן-גוריון - ראש הממשלה הראשון, מבחר תעודות (1963-1947)**, עמ' 86. וכן ראו: דוד בן-גוריון, **חזון ודרך**, כרך א', הוצאת מפלגת פועלי ארץ-ישראל, 1950, עמ' 135-136.

170 פעיל, "ההתיישבות במבחן מלחמת העצמאות", **דפי אלעזר** 3, עמ' 85.

ירידה ניכרת לעומת מלחמת השחרור".¹⁷¹ בתחילת 1956, חודשים מספר לפני מלחמת סיני, הצביע קצין שעמד בראשות ועדה לבדיקת מוכנות מערך ההגנה המרחבית על פערים רבים במערך זה, בעיקר במצבת ובאיכות כוח האדם.¹⁷² באופן דומה העיד שמעון אבידן¹⁷³ על מצבה של ההגנה המרחבית ביולי אותה השנה:

[...] נשארה הזרוע שבה מהווים קיבוצינו חלק, השטח של ההגנה המרחבית, מוזנח. בשטח זה לא סוכם לקח ניסיונו במלחמת השחרור לא נקבעו מסגרות אורגניות וטקטיות שיוכלו לענות על התביעה של מלחמה בימינו. לא הוכשרו הקאדרים החייבים לעמוד לרשות מפקד האזור. לא הושקעו האמצעים המנהלתיים לחיזוק מערך היישוב ולא סופקו אמצעי לחימה הדרושים ובכמויות הדרושות [...]. ההגנה המרחבית במצבה הנוכחי איננה עונה על התביעות. והתביעה היסודית היא: לבלום התפרצות¹⁷⁴ אפשרית, לתת את רווח הזמן הדרוש לגיוס עיקר כוח העם ולהיות חומת מגן חיה [...].¹⁷⁵

נראה כי דעיכת רעיון ההגנה המרחבית וההישענות עליה בבלימת התקפת כוחות אויב סדירים, הכוללים חי"ר, שריון ותותחים, הייתה בלתי נמנעת מתוך בחינת אופיה של המלחמה המודרנית. משום כך לא הופקו הלקחים הנכונים מעמידת היישובים במלחמת העצמאות. היישובים עמדו, בחלקם, בפני התקפות של צבאות סדירים, אך זאת רק כאשר היו חלק מלחימה רחבה יותר שכללה את חטיבות הפלמ"ח וצה"ל. עם זאת, כפי שהעידו האויבים, הם הצליחו לעכב את תמרון האויב וחיבו אותו להגנה מוגברת מפני פשיטות שיצאו מהם, ובכך נראה שעדיין היה להם מקום בתפיסת הלחימה של צה"ל. תורת הלחימה של צה"ל שהתפתחה בשנות השישים מקדישה פרקים נרחבים יחסית לשילוב הנדרש בלחימה

171 **דו"ח מסכם** אישי של עוזר השופט הראשי, ישראל בר, מיום 29.10.1950, פרק ד' – כוננות ויעילות, ראו: **ההגנה המרחבית בתמרון "ביכורים" 1950**, ארכיון השומר הצעיר תיק 5.22.95 (6).

172 **דיון הגמ"ר**, לשכת סגן הרמטכ"ל, 20 בינואר 1956 (א"צ 151/1958 – 58). וכן ראו: **דו"ח ועדה לבדיקת כוח אדם ביישובי הגמ"ר**, חטיבה 25, 20 בפברואר 1956 (א"צ 151/1958 – 58).

173 שמעון אבידן פיקד על חטיבת גבעתי במלחמת העצמאות והתפטר מהצבא יחד עם חברים רבים מתנועתו, אשר התנגדה לבן-גוריון. בן-גוריון, מצידו, דאג להדירם מתפקידי מפתח בצבא ובהנהגת המדינה.

174 התפרצות – התקפת פתע של האויב.

175 **דברי שמעון אבידן, ישיבה ד' 31.3.1956**, ארכיון השומר הצעיר, תיק 8.20.5 (1).

ההגנתית בין הכוחות המתמרנים לכוחות מערך ההגנה המרחבית; אך בדומה לשנות החמישים, גם בשנות השישים לא ראו מפקדי צה"ל במערך זה חשיבות רבה, ומצב כשירותו המשיך להידרדר, בד בבד עם העלייה ביכולות ההתקפיות של צה"ל.