



הלכה כסדרה

קובץ הלכות לחייל



עירובין

טבלת מידות

מידה	שיטה מקובלת (רא"ח נאה)	שיטת בעל "חזון איש"
טפח	8 ס"מ	9.6 ס"מ
3 טפחים	24 ס"מ	28.8 ס"מ
4 טפחים	32 ס"מ	38.4 ס"מ
10 טפחים	80 ס"מ	96 ס"מ
אמה	48 ס"מ	57.6 ס"מ
ארבע אמות	1.92 מטרים	2.3 מטרים
עשר אמות	4.8 מטרים	5.76 מטרים
בית סאתיים	1,152 מ"ר	1,650 מ"ר

הערה: לכתחילה יש לחשב את השיעורים כשיטה המחמירה, ובמקום הצורך להקל כשיטת הגרא"ח נאה. אין להקל על סמך שיטת החזו"א אלא בשעת הדחק. בכל מקרה, אין להקל כשתי השיטות באותה המחיצה. בנוסף, יש להקפיד למדוד באופן מדויק ולא להסתמך על השערה או על מראה העין.

פקודות הצבא קובעות שישנה חובה לערב את כל המחנה, כולל עמדות השמירה, משטחי הרק"ם, אזור עלייה וירידה מרכב סוור מחוץ לשער וכל שטח בסמיכות למחנה שחיילים נדרשים לצאת אליו במסגרת תפקידם. עם זאת, נכון להפריד בין העירוב הסובב את איזור המחנה עצמו, לבין האזור הסובב את כלי הרק"ם, בדגש על כלים גבוהים במיוחד, כיוון שמצוי הדבר שכלים אלו קורעים את העירוב בכניסתם וביציאתם.

פרק א: דיני המחיצות

שיעור המחיצה: בעירוב קבע יש להקפיד שגובה המחיצה יהיה לפחות מטר, במקום צורך, יש להכשיר מחיצה בגובה 80 ס"מ. על המחיצה להגיע עד לקרקע, או לפחות עד פחות מג' טפחים (24 ס"מ) סמוך לקרקע. מחיצה הגבוהה יותר מג' טפחים מהקרקע פסולה, ודינה כ'פירצה' (ראה להלן).

החומר ממנו עשויה המחיצה: ניתן לעשות מחיצה מכל חומר שהוא, ואף מחיצה זמנית כשרה לשמש כמחיצה, אפילו אם היא עתידה להינטל בשבת (כל עוד לא ניטלה. אולם, כאשר המחיצה עראית וחלשה ויש חשש גדול שתיפול, אין לטלטל לפני שבודקים את כשרותה). מכל מקום, בהקמת עירוב קבע יש לעשות מחיצות קבועות וחזקות, שאין חשש שיהרסו תוך זמן קצר.

יציבות המחיצה: לכתחילה יש להיזהר שהמחיצה תהיה חזקה ויציבה, כך שלא תזוז כלל ע"י רוח מצויה (של אותו מקום). במקום צורך, אפשר להסתמך על מחיצה שזזה מעט על ידי הרוח, כל עוד שהרוח אינה ממעטת את גובה המחיצה מ' טפחים, ולא מרימה אותה ג' טפחים מעל הקרקע (כגון במחיצת בד הקשורה מלמעלה ומלמטה).

צפיפות המחיצה: המחיצה צריכה להיות רצופה, כך שלא יהיה מרחק של ג' טפחים בין חלקיה השונים. משום כך, גדר רשת כשרה למחיצה, ואילו תלתלית פסולה. כשיש רווח גדול יותר בין חלקי המחיצה, החלל נידון כ'פירצה' שדינה יתבאר בהמשך.

מחיצה של שתי או ערב בלבד: הקושר חוטים זה למעלה מזה במרחק של פחות משלשה טפחים בין אחד לשני, עד לגובה עשרה טפחים, וכן גדר שאין בה אלא עמודי שתי בלבד, אינה מועילה כמחיצה אלא לשטח קטן מבית סאתיים (1152 מ'). אם שובתים במקום שלשה בני אדם ומעלה, מועילה מחיצה זו אף לשטח גדול יותר, ובלבד שלא יישאר בה שטח של בית סאתיים בלא שימוש.

כאשר ישנן ג' מחיצות שלמות, ניתן להשתמש במחיצה כזו לצורך גידור הרוח רביעית. כמו כן, ניתן להשתמש במחיצה כזו כהשלמה למחיצה שרובה עשויה שתי וערב.

צמחיה: צמחיה קשיחה או צפופה ביותר שאינה זזה כלל ברוח, יכולה לשמש כמחיצה. אם אינה קשיחה, צריך לקבע אותה כך שלא תזוז ברוח מצויה (ראה לעיל דיני יציבות מחיצה).

דברים המבטלים את המחיצה

מחיצה שמכוסה בעפר או סלעים (1): מחיצה המכוסה בדבר שאינו עשוי להינטל, כעפר, סלעים וכדומה, אינה מחיצה, ודינה כדלהלן: מחיצה שתחתיתה מכוסה, אם נשארו בראשה י' טפחים מגולים, המחיצה כשרה. כמו כן, מחיצה שמכוסה מצידה האחד וצידה השני מגולה – כשרה.

אם ערמת העפר תלולה (בשיעור של 24.6 מעלות) עד לגובה עשרה טפחים – כשרה, משום שערימת העפר עצמה מהווה 'תל המתלקט'.

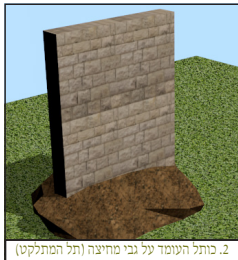


1. מחיצה המכוסה בעפר או סלעים

כאשר לא נשאר בראשה י' טפחים מגולים, ובין ערימת העפר למחיצה יש מרחק ד' טפחים (ואינה תלולה כנ"ל) - המחיצה פסולה.

מחיצה המכוסה בדבר העשוי להינטל: מחיצה שכוסתה בדבר העשוי להינטל, כמי גשמים, שלג או פסולת שעתידה להינטל, וכן אם המחיצה מכוסה

בחפצים שימושיים, אף שאין דעתו לפנותם משם, אינה נפסלת בכך. **מחיצה ע"ג מחיצה (2):** ניתן לשלב מחיצות שונות זו על גבי זו, כגון גדר הבנויה על טרסה וכדומה. ומכל מקום יש להקפיד שלא יהיו ד'



2. כותל העומד על גבי מחיצה (תל המתלקט)

טפחים (32 ס"מ) בין חלקי המחיצה (בין שפת הטרסה למחיצה שעליה).

שערים: שער קבוע שיש לו גדרי מחיצה (שגובה י' טפחים ואינו גבוה ג' טפחים מהקרקע), משמש כמחיצה גם כאשר הוא פתוח. בעירוב קבע יש לעשות מעל השער צורת הפתח.

שער חשמלי שיש לו דין מחיצה בעודו סגור, אך סגירתו כרוכה בחילול שבת, יש לעשות מעליו צורת הפתח, ובמקום צורך נחשב למחיצה גם בעודו פתוח.

מחסום נייד שיש לו דיני מחיצה, משמש כמחיצה בעודו סגור, אבל כשהוא פתוח אינו משמש כמחיצה.

יש להקפיד שהשער לא יהיה מוגבה שלשה טפחים מעל הקרקע (3). במידה ויש רווח כזה תחתיו, יסתום אותו על ידי חתיכת גדר וכדומה, ובמקום צורך גדול ניתן להקל גם בלא סתימת הרווח. כמו כן, יש להקפיד לכתחילה שלא יהיה מרחק של שלשה טפחים בין כנפי השער בעודו סגור.

מחיצה נוטה: מחיצה הנוטה על צידה, אם הזווית שלה גדולה מ 24.6



מעלות וראשה גבוה עשרה טפחים מהקרקע - כשרה.

פרק ב: פריצות

פירצה יותר מעשר אמות: פירצה רחבה יותר מעשר אמות (4.80 מטר) פוסלת את המחיצה.



פירצה בקרן זווית

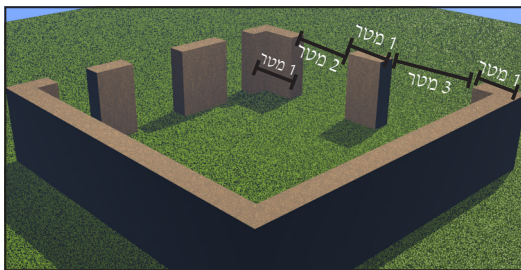
(4): פירצה בין שתי מחיצות במקום חיבורן שרוחבה יותר משלשה טפחים פוסלת את המחיצה, ובמקום צורך יש להכשיר עד אמה. ניתן להכשיר פירצה

זו על ידי נעיצת קנה בפינה. באופן זה נחשבת הפירצה לשתי פרצות נפרדות, ואינה פוסלת את המחיצה אלא אם היא גדולה מעשר אמות. כמו כן, ניתן לסגור את הפירצה באמצעות צורת הפתח. פירצה בשטח עגול, מחומש או משושה ומיקומה מתאים להיות פתח, אינה נחשבת פרצה בקרן זווית ואינה אוסרת.

פרוץ במלואו: שטח המוקף משלושה צדדים בלבד, אינו נחשב מוקף, אף כשהצד הפתוח פחות מעשר אמות.

ניתן לתקן פרצה זו (כשהיא פחותה מעשר אמות), על ידי העמדת לחי רחבה ד' טפחים באחד מצדי הפרצה, או על ידי שתי לחיים בעובי כל שהוא, והעמדתם בב' צדי הפרצה. הפס צריך להיות בתוך ג' טפחים לקרקע בגובה י' טפחים וחזק מספיק, כך שלא יזוז ברוח מצויה. אם הדופן הפרוצה רחבה מעשר אמות, יש להתקין שם צורת הפתח.

פרוץ מרובה על העמוד: שטח המוקף בארבע מחיצות, ששתיים מהן פרוצות ברובן - אינו נחשב מוקף.



5. פרצות מרובות במחיצה

פרצות מרובות במחיצה (5): מחיצה ישרה שיש בה כמה פרצות (או מקטעים בהם המחיצה פסולה), וכל פרצה גדולה מהמחיצה שביניהן, הפרצות מבטלות את המחיצה שביניהן. במקרה כזה, אם יש יותר מעשר אמות בפרצות ובמחיצה שביניהן יחד - נפסל העירוב. כאשר המחיצה שבין הפרצות גדולה מאחת מהן (אף שהפירצה השנייה גדולה ממנה) או שווה לשתייהן - אין היא נפסלת בכך. מחיצה שאינה ישרה, דינה כשתי מחיצות שונות, והפרצות שבשני חלקי המחיצה אינם מצטרפים זה לזה לבטל את המחיצה שביניהן.

פרק ג: דיני צורת הפתח

הגדרה: שני עמודים ועליהם משקוף או חוט נידונים כאילו ישנה מחיצה הסוגרת שם. שטח המוקף בדרך זו מארבעת צדדיו - נידון כשטח מוקף שניתן לטלטל בכולו.



6. צורת הפתח חסומה מבחוץ



7. צורת הפתח חסומה מבפנים

שיעור הפתח: גובה הפתח צריך להיות לפחות עשרה טפחים, ורוחבו לפחות ד' טפחים. אין שיעור מקסימאלי לרוחב הפתח.

פתח חסום: צורת הפתח ללא גישה מהצד המוקף (הפנימי) פסולה (6), אלא אם כן קיים מרווח של ארבעה טפחים בין צורת הפתח לדבר החוסם. לעומת זאת, צורת הפתח ללא גישה מהצד החיצוני (7) כשרה. לפיכך, הנצרך לעשות צורת הפתח מקבילה לגדר יציב את העמודים בצידה הפנימי של הגדר ולא בצידה החיצוני.

צורת הפתח שתחתיתה חסומה (כגון צורת הפתח העוברת מעל תלתלית) פסולה. אם מהחסימה עד לצורת הפתח יש עשרה טפחים גובה ללא חסימה - כשרה. אם החסימה מדברים הבטלים לקרקע כגון עפר וכדומה - יש להקפיד שיהיה חלל עשרה טפחים גובה לכל אורך הפתח, ואם החסימה מדברים שאינם בטלים לקרקע, כגון תלתלית וכדומה - די באורך ארבעה טפחים בו צורת הפתח אינה חסומה.

עירוב בשטח: עירוב באמצעות 'צורות הפתח' אינו מועיל עבור שטח שאינו מיושב, אלא אם כן המקום מוקף בשתי מחיצות גמורות (לכתחילה על המחיצות הגמורות להיות מקבילות זו לזו, ובשעת הדחק אפשר להקל גם בשתי מחיצות הסמוכות זו לזו), שאז ניתן להשלים את ב' הרווחות החסרות ב'צורת הפתח'.

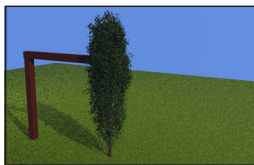
משום כך, לכתחילה אין להקיף שטחי אימונים ומאהלים ארעיים, אלא באמצעות מחיצות גמורות משתי רוחות (וניתן ליצור לשם כך מחיצות מדין 'לבוד') ולהשלים את שאר הרוחות באמצעות צורת הפתח, אלא אם כן יש במקום מבנה קבע כלשהו. אולם, כאשר חונים בשטח מסוים על פי תכנון מראש (כמו ב'שבת שטח') נחשבים השוהים בו כקבועים במקום ורשאים להסתמך על עירוב באמצעות 'צורת הפתח'.

עמודי צורת הפתח

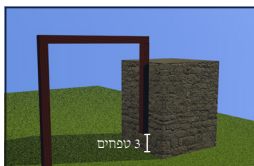
הגדרה: עמודי צורת הפתח צריכים להיות חזקים כך שיוכלו לתלות עליהם דלת כל שהיא (אפילו מחומר קל מאוד כדלת של קש וקנים), וכן שלא ינודו ברוח. על העמודים להיראות כמסגרת הראויה לפתח, לפיכך אין להשתמש לשם כך בצמרת אילן (8), מדרון הר שאינו חלק, גל אבנים או גדר נפולה.

קביעת העמוד על גבי הקרקע:

יש להעמיד את העמוד על גבי הקרקע או בשלשת הטפחים הסמוכים לקרקע. כמו כן אין לקבוע את העמוד על מדרון הגבוה יותר משלשה טפחים, אלא אם כן יש במקום מישור ברוחב ארבעה טפחים לפחות. עמוד הגבוה מהקרקע שלשה טפחים (9) פסול. **עמוד ברשות היחיד** (10): יש להקפיד שעמוד צורת הפתח לא יהיה מוצב בתוך רשות היחיד (כגון



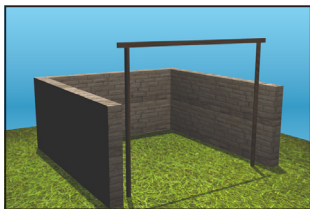
8. שימוש בצמרת אילן לצורת הפתח



9. עמוד צורת הפתח הגבוה ג' טפחים מן הקרקע



10. עמוד צורת הפתח המוצב בתוך רשות היחיד



11. עמודי צורת הפתח מבפנים



12. מרחק בין העמוד לצורת הפתח שלצד מחיצה פחות מ-3 טפחים

על גבי גג מבנה או בתוך בסיס מגודר), ובמקום צורך ניתן להקל אם העמוד גבוה עשרה טפחים מעל השטח המוקף. אולם ניתן לכתחילה לקובעו על גבי עמוד בטונדה מרובע במידות של רשות היחיד (כיוון שהבטונדה עצמה יכולה לשמש כ'עמוד צורת הפתח').

מיקום העמודים ביחס

לפתח: יש להעמיד את עמודי צורת הפתח צמוד לפתח בחלל הפרצה, או מהעבר הפנימי של השטח המוקף צמוד למחיצה (11).

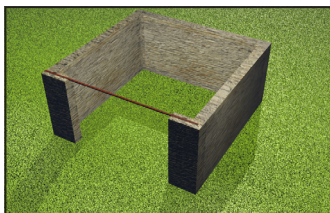
עמודי צורת הפתח לצד

מחיצה: לכתחילה, יש להצמיד את עמודי צורת הפתח למחיצות (תוך ג' טפחים) (12). במקום צורך,

ניתן להכשיר גם כאשר רק עמוד אחד צמוד למחיצה, ובשעת הדחק אפילו כאשר שני העמודים מרוחקים מהכתלים פחות מעשר אמות. כאשר עמודי צורת הפתח רחבים, ניתן לכתחילה להרחיקם מהמחיצה

מרווח הקטן יותר מרוחב העמודים.

עמודי צורת הפתח צריכים להראות כעמודים, ומשום כך יש להימנע משימוש בבית, בגדר או בקירות המתחם לעמודי צורת הפתח. ומ"מ יש להכשיר כאשר הקיר הוא בהמשך



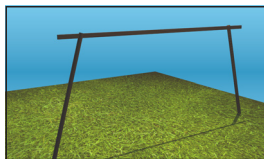
13. הקיר בהמשך לצורת הפתח

לצורת הפתח (13), ובלבד שלא יהיה קיר או גדר בין המחיצה לעמודי צורת הפתח.

עובי העמודים: לכתחילה, עובי העמוד לא יעלה על שבעה טפחים. במקום צורך ניתן להשתמש בעמודים הרחבים עד ארבע אמות. ניתן לתקן זאת, על ידי הדבקת מדבקה בולטת על צד העמוד, כך שהמדבקה תחשב ללחי בפני עצמה.

עמוד המפוצל בראשו: עמודים שראשיהם מפוצלים (בצורת Y, יש להניח את החוט בנקודת הפיצול על גבי הקטע הישר. בשעת הדחק ניתן להניחו גם על ראש הזרועות, ובלבד שהחוט יגע בראש הזרוע ולא רק יעבור מעליו.

עמודים עקומים (14): עמודי צורת הפתח העקומים אחד כלפי השני - כשרים. עמודי צורת הפתח העקומים כלפי פנים השטח המוקף או כלפי חוץ, אם החוט מונח עליהם ממש, כשר, ואם אינו



14. עמודים עקומים

נוגע בהם אלא רק עובר מעליהם - פסול, ובשעת הדחק ניתן להכשיר (כשעובר מעליהם בדיוק).

חוטי צורת הפתח

חוט צורת הפתח שאינו נוגע בעמוד: ככלל, אין צורך שחוט צורת הפתח יגע בעמוד, אלא מספיק שיעבור מעליו (בדיוק), מלבד בעמודים עקומים או מפוצלים (כמבואר לעיל). עם זאת, כאשר החוט אינו נוגע בעמוד אלא עובר מעליו, צריך להקפיד שהעמוד יהיה ישר על מנת שהחוט יעבור מעל כל גובהו, וכן שלא יהיה דבר משמעותי שחוצץ בין העמוד לחוט (ענף וכדומה אינו מהווה חציצה). בשעת הדחק יש להכשיר גם בעמוד עקום שהחוט עובר מעל ראשו ואינו נוגע בו.

צורת הפתח מן הצד: חוט צורת הפתח צריך להיות מכוון מעל לעמודים (בדיוק) ולא מצידם.

קשירה למסמר: ניתן לקשור את חוט העירוב סביב יתד או מסמר הנעוצים בראש העמוד, אע"פ שהמסמר ממשיך מעל החוט, אבל אין לקשור את החוט למסמר הנעוץ בצד העמוד.

עמוד מדורג: עמוד מדורג, שבסיסו (הגבוה לפחות עשרה טפחים) רחב וראשו צר, יכול לקשור את חוט העירוב סביב החלק הצר, משום שהחוט עובר מעל החלק הרחב, ובלבד שהעמוד ישר לגמרי (כך שהחוט

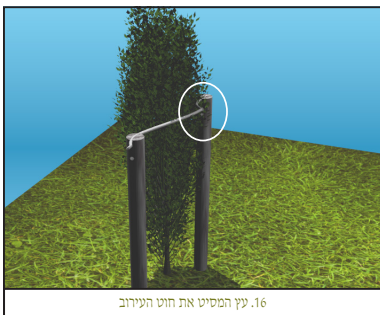


יעבור במדויק מעל לבסיס העמוד. אולם, לכתחילה אין להקל בכך בעמוד כקונוס. כמו כן, אין לקשור את חוטי צורת הפתח למנורות שעל גבי עמוד תאורה (15).

קשירה לחור

שבעמוד: עמוד

שיש בו חור או
מגרעת מעל
לגובה עשרה
טפחים, במקום
צורך ניתן
להעביר את
החוט דרכם.



הצמדת לחי:

אם אין אפשרות

לקשור את חוט צורת הפתח מעל העמוד, יקשור אותו מן הצד ויצמיד לעמוד עמוד יציב ומקובע נוסף בגובה עשרה טפחים (כגון רפסודה עומדת), בדיוק מתחת לחוט.

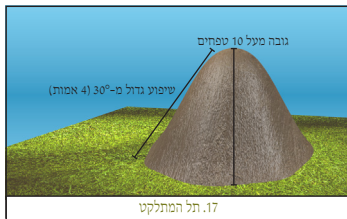
צורת הפתח מעל מבנה: לכתחילה אין להעביר את חוט צורת הפתח מעל מבנה, ובשעת הדחק ניתן להקל אם החוט עובר עשרה טפחים מעל המבנה.

חוט רפוי: לכתחילה יש למתוח את החוט היטב כך שלא יתעגל כלפי מטה, ובדיעבד כשר כל עוד יש תחתיו גובה עשרה טפחים.

עץ המסיט את חוט העירוב (16): ענפי עץ או עמודים פסולים המסיטים את חוט העירוב, פוסלים את צורת הפתח. במקרה כזה, יש להציב עמוד נוסף ('לחי') סמוך למקום ההסטה, ולהקפיד שהחוט יעבור מעליו בדיוק, וכן שלא יהיה הפסק משמעותי בינו לבין החוט. עץ שיכול לשמש בעצמו עמוד צורת הפתח (כמבואר להלן) המסיט את החוט, אינו פוסל את צורת הפתח.

שימוש בגזע עץ לעמוד צורת הפתח: גזע עץ זקוף יכול לשמש כעמוד צורת הפתח, בתנאי שהחוט מתוח בדיוק מעליו, אף שאינו נוגע בגזע אלא קשור לענף גבוה. במקום צורך ניתן לקשור את החוט על גזע עקום ובלבד שהחוט יגע בראש הגזע (ולא רק יעבור מעליו).

פרק ג: דיני תל המתלקט



הגדרה: מדרון תלול שזווית שיפועו גדולה מ-30 מעלות והוא גבוה עשרה טפחים, נידון כמחיצה. לאור זאת, טרסה, סוללת עפר או גרם מדרגות המתנשאים לגובה עשרה טפחים תוך ארבע אמות, נחשבים כמחיצה (17).

שימוש בתל המתלקט כמחיצה: הסתמכות על תל המתלקט מצריכה זהירות יתרה, מכמה טעמים: **א.** לרוב השיפוע אינו אחיד, כך שיתכן שישנם קטעים בו השיפוע אינו משופע במידה זו, ואינו נידון כמחיצה. **ב.** פעמים רבות גם בתל התלול כולו באופן זה, ישנם מקטעים בגובה עשרה טפחים וברוחב ארבעה טפחים שאינם תלולים כראוי, שקוטעים את גובה המדרון ופוסלים אותו מלשמש כמחיצה. **ג.** נדרשת הקפדה על מיקום צורת הפתח ביחס לתל, דבר שדורש בקיאות רבה. משום כך למעשה יש להימנע מלהסתמך על תל המתלקט, אלא אם כן נערכה בדיקה מדוקדקת של גורם מוסמך ומנוסה בתחום העירובין.

פרק ד: תקלות בעירוב במהלך השבת

עירוב שנקרע בשבת: עירוב שנקרע ונפסל בשבת - אין להודיע על כך לרבים, אלא לסגל הדת היחידתי ולמי שוודאי ימנע מלטלטל.


תיקון עירוב בשבת: עירוב שנקרע בשבת, יכול לומר לגוי לתקנו. במידת האפשר יש להורות לגוי לתקנו בפעולות האסורות מדרבנן, כגון שיקשור את חוט העירוב למוט בקשר שאינו עומד לקיום), וכשהדבר אינו מתאפשר, מותר לומר לו לתקנו על ידי עשיית מלאכה האסורה מן התורה. מאידך, אין להתיר לישראל לתקן את העירוב, אפילו בפעולות שאין בהן משום מלאכה אסורה (כגון קשירת חוט בקשר עניבה או הצבת מחסום נייד בפרצה). אמנם, כל עוד העירוב לא נפסל, מותר לחזקו על ידי פעולות שאין בהם איסורי שבת.

עירוב שתוקן בשבת באיסור: עירוב שתוקן בשבת באיסור, מותר לטלטל בשטח המוקף אפילו תוקן במזיד.

לסרטון הסבר כיצד בונים עירוב סרקו את הקוד:



חברי המערכת: רע"ן הלכה - סא"ל הרב **שהם עורקבי**, רמ"ד הלכה - רס"ן הרב **דב ברקוביץ'**, מפקד בית המדרש - סרן הרב **דוד גרינפלד**, רב"ט ר' **דוד יעקב**, טוראי ר' **מיכאל שמילה**, אע"צ הרב **חנניה שפרן**.

עיצוב וגרפיקה והדמיות תלת מימד: יוגב ברדה  **יוגב** תחנת לעיתים