



"יסודות"

עיונים בחקר ההיסטוריה של צה"ל

צה"ל ואזור הביטחון בשנים 1985-2000 – תפיסה, היערכות ופעילות

מחבר: חוה מודריק עברוני.

מקור: "יסודות", גיליון 2: צה"ל בלבנון.

הוצאה: המחלקה להיסטוריה בצה"ל.

עורך: יגאל אייל.

שנת הוצאה: 2020.

צה"ל ואזור הביטחון בשנים 1985-2000 – תפיסה, היערכות ופעילות

חנה מודריק עברוני¹

מבוא²

לבנון שלאחר מלחמת "שלום הגליל" נותרה מדינה מפולגת ומפוצלת הנתונה להשפעה סורית גוברת והולכת. נוסף על כך היו מעורבים בה גם גורמים בין-לאומיים, בהם ארה"ב, ברה"מ (עד להתמוטטות המשטר הקומוניסטי בה) ואיראן שהפכה את חזבאללה לבן טיפוחיה.

המעורבות הישראלית בדרום לבנון החלה בשנות השישים כאשר אזור זה היה נתון לשליטת ארגונים פלסטיניים בהובלת הפתח ומאוחר יותר אש"ף. מטרתם המוצהרת הייתה לפגוע במדינת ישראל, אם באמצעות ירי רקטות ואם על ידי חדירות לשטחה כדי לפגוע בה. עם פינוכם של כוחות אש"ף מביירות לתוניס באוגוסט 1982 נותרו בה ארגוני הסירוב הפלסטיניים ("חזית הסירוב"), ואלה הוסיפו לפעול נגד ישראל. מתוך כך, ובשל חולשת השלטון הלבנוני המרכזי באותם ימים, כונן אזור חיץ מצפון לגבול הבין-לאומי מתוך כוונה לסכל ניסיונות חדירה לשטח ישראל כבר בדרך לגבול, ולא על גדר הגבול עצמה.

אולם ככל שנקף הזמן, ובעיקר משנת 1988, הפכו הארגונים הפלסטיניים גורם שולי זניח שנאבק על עצם קיומו, ואת מקומם תפסו ארגונים שיעיים; תחילה אמל ובהמשך חזבאללה, והיו לגורמי הכוח המרכזיים שערים נאלץ צה"ל להתמודד.

מאפייני פעילותם של הארגונים הללו שונים מהותית מאלה של הארגונים הפלסטיניים. המניע למאבקם היה השמירה על הריבונות הלבנונית, ועיקר פעילותם הייתה נגד הנוכחות הישראלית בלבנון בכלל ונגד קיומו של אזור הביטחון בפרט. דפוסי פעולתם תאמו נוסחה זו, ופעילי אמל או חזבאללה לא ראו בפגיעה בשטח ישראל מטרה בפני עצמה, אלא כמעט תמיד תגובה על פעילות ישראל בדרום לבנון. זו גם הסיבה שבתקופה הראשונה לא נעשו כמעט ניסיונות על ידם לחדור לישראל ולפגוע בה.

למעשה, לאורך כל תקופת שהיית צה"ל בלבנון התנהלה מלחמת גרילה בין צבא סדיר – צה"ל בסיוע צד"ל (צבא דרום לבנון) – ובין ארגונים שהפכו במהלך שנות המאבק לצבאיים למחצה, ובראשם חזבאללה (משנת 1991), החמושים ומאומנים היטב. מטרתו המוצהרת של צה"ל הייתה להגן על צפון מדינת ישראל באמצעות סיוע לצד"ל, כדי למנוע את נפילת השטח לידי ארגונים אלה ומיטוט אזור הביטחון. בשל כך הוא נאלץ להחזיק מוצבים קבועים באזור הביטחון. הדבר חייב תוכנית הגנה ותפיסת לחימה שלמה, הכוללת כוחות, פעילות הגנתית והתקפית, סיוע לוגיסטי, שמירה והחזקת צירים, תמיכה באוכלוסייה ותגבור צד"ל בעת הצורך.

השהייה באזור הביטחון הייתה למאבק שהלך והתעצם ברמת הפעילות המבצעית של האויב. כדי להצר את חופש פעולתו של חזבאללה, כדי להתגונן מפני פיגועיו ולפגוע בחוליותיו התחייב שינוי בדרכי הפעולה של צה"ל ונדרש להפיק לקחים. בין השאר הבין צה"ל שעליו לשנות ולהתאים את דרכי פעולתו לאלה של האויב, ועליו

¹ חנה מודריק עברוני היא חוקרת במחלקה להיסטוריה וכתבה פרסומים רבים בתחום הבטי"ש (הביטחון השוטף). מרבית פרסומיה מסווגים.

² מאמר זה נסמך על נתונים ותחקירים מסיכומי הבטי"ש החודשיים (1985-2000) ועל הסיכומים השנתיים (1993-2000) של ענף חקר הבטי"ש במחלקה להיסטוריה של צה"ל.

לשלב בין הגנה קבועה (מוצבים) להגנה ניידת (פשיטות, מארבים וסיכולים). כל אלה חייבו מודיעין אמין, שיטות פעולה חדשות וכוחות מאומנים.

חזבאללה נקט טקטיקות גרילה: הוא ניצל את קיומם ואת פגיעותם של המוצבים הקבועים ואת התנועה אליהם והוציא פיגועים במאפיין "ירי מנגד" והנחת מטענים בצירי התנועה. חזבאללה עצמו היה נייד, לא היה כבול לעמדות קבועות, ואנשיו יכלו להיטמע בקרב האוכלוסייה השיעית בדרום לבנון. עקב כך הוא היה פגיע פחות מצה"ל ונהנה מיתרונות מודיעיניים על פניו. גם התמיכה הרחבה של האוכלוסייה השיעית בארגון הכבידה על צה"ל והקשתה את פעילותו נגד חזבאללה.

לאורך כל התקופה, למעט השנתיים הראשונות להקמת אזור הביטחון, אנו עדים לשינוי בדרכי הפעולה של הארגון שפעל בשיטות גרילה מובהקות כנגד צה"ל וכנגד צד"ל כיעדים המועדפים, תוך התמקדות בכוונה לפגוע בכושר עמידתם.³

מטבע הדברים, היקף הפיגועים המתרחב גרם גם לריבוי נפגעים בקרב כוחותינו. מחיר הדמים הכבד שגבתה השתייה בלבנון עורר ויכוח ציבורי נוקב בישראל על הצורך בהמשך הנוכחות הישראלית באזור הביטחון והעמידה לדיון את השאלה בדבר עמידתה של תפיסת אזור הביטחון במבחן המציאות. לשם כך אנו נדרשים:

- להציג את מרכיבי התפיסה של אזור הביטחון;
- להציג את היערכותו של צה"ל באזור הביטחון;
- לעמוד על מאפייני פעילות כוחותינו ולהציג את הפעילות החבלנית העוינת (להלן: פח"ע) בחלוקה לתקופות משנה לאורך שהיית צה"ל בלבנון.

אזור הביטחון בלבנון

אבני דרך בהקמת אזור הביטחון

עם פרוץ מבצע "שלום הגליל" ביוני 1982, ועם כניסת כוחות צה"ל ללבנון, הצהירה ממשלת ישראל חד־משמעית כי ישראל אינה מבקשת לעצמה שטחים בלבנון, וכל מבוקשה להבטיח את ביטחון תושבי הגליל.⁴ לשם כך היא ניסתה להגיע להסדר עם ממשלת לבנון על יציאת צה"ל משטחי לבנון אם יקוימו שני תנאים: מתן ערבויות חד־משמעיות לכך שאזור דרום לבנון לא ישוב להיות מוקד של פעילות עוינת נגד ישראל, והבטחת שלומו של צד"ל. צד"ל נבנה על בסיס המיליציה הנוצרית המקומית של סעד חדאד שפעלה באזור מאז אמצע שנות השבעים עד תחילת המלחמה ב־1982). הוא הוקם מתוך כוונה להרחיב את הכוח הקיים ולהשתיתו על ייצוג אוכלוסיית האזור על עדותיה השונות, ובטווח הארוך - לקבל את האחריות הביטחונית על השטח מידי צה"ל.⁵

ב־17 במאי 1983 הצליחה ישראל להגיע להסכם עם לבנון בראשות נשיאה אמין ג'ומייל. ההסכם לא זכה לאישורו של בית הנבחרים הלבנוני, והממשל ניצל את ההזדמנות הראשונה שנקרתה לפניו לנער חוצנו ממנו.⁶

³ אחד לסלוי, מביטחון שוטף לחימה בגרילה, השתנות התפיסה המבצעית בדרום לבנון ומימושה בשנים 1993-1998, אמ"ץ-תוה"ד-המחלקה להיסטוריה, תמוז תשע"ז, יולי 2017, עמ' 25, 34.

⁴ דוד טל, מדיניות הביטחון השוטף ברצועת הביטחון בדרום לבנון 1985-1993, אמ"ץ-תוה"ד-מחלקת היסטוריה, חשון התש"ס - נובמבר 2000 (להלן: טל, מדיניות הביטחון השוטף), עמ' 19.

⁵ על המגעים עם ממשלת לבנון ועל החתירה להסכם עימה עד מאי 1983 ראו בהרחבה: שמעון גולן, מְפִירוֹת לאזור הביטחון - קבלת ההחלטות בפיקוד העליון מהיציאה מְפִירוֹת עד לנסיגה לאזור הביטחון (ספטמבר 1982 - מאי 1985), צה"ל - המחלקה להיסטוריה, כסלו תשע"ז, דצמבר 2016, עמ' 10-43 (להלן: גולן, מְפִירוֹת לאזור הביטחון).

⁶ שם, עמ' 142-143. נוסח ההסכם ונספחיו ראו: זאב שיף ואהוד יערי, מלחמת שולל, שוקן, 1984, עמ' 391-401.

נקודת התורפה של ההסכם הייתה התעלמות מהשפעתה של סוריה ומתנגדותה הנחרצת להסכם. ואכן, ב־4 במאס 1984 ביטל הממשל הלבנוני את ההסכם עם ישראל, וסוריה הייתה לבעלת החסות הבלעדית על הממשל. בעקבות זאת הגיעה ממשלת ישראל למסקנה כי אפסו הסיכויים להגיע להסכם שלום עם לבנון או לכל הסכם אחר בעל אופי מדיני מובהק, ובחרה להסתפק בהסכם שנשא אופי ביטחוני ברור ואיפשר לצה"ל לצאת מלבנון על בסיס הסדרי ביטחון שיבטיחו את שלום יישובי הגליל.⁷

ההסלמה בפעילות הטרור של הארגונים הפלסטיניים, מחד גיסא, ושל הארגונים השיעיים בעידוד סורי ואיראני גלוי, מאידך גיסא, תבעה קורבנות רבים בקרב חיילי צה"ל בלבנון (187 הרוגים ו־919 פצועים מאוגוסט 1982 עד יוני 1985)⁸ ועוררה ויכוח ציבורי נוקב בישראל באשר למטרות הנוכחות הצבאית בלבנון ובאשר ליעדיה. הוויכוח התחולל הן במערכת הפוליטית והן במערכת הצבאית.⁹ בסופו של דבר, ממשלת האחדות הלאומית שהוקמה בספטמבר 1984 קבעה לה למטרה, שנוסחה בקווי היסוד שהוצגו לפני הכנסת ה־11, להביא ליציאת צה"ל מלבנון "תוך הבטחת שלום יישובי הצפון". הממשלה, בראשותו של שמעון פרס ולאחר מינויו של יצחק רבין לשר הביטחון בה, יזמה מהלך שהביא לשיחות צבאיות בין שתי המדינות. השיחות הללו התקיימו בנאקורה בין 5 בנובמבר 1984 למחצית השנייה של ינואר 1985, ובמהלכן הציגה ישראל תפיסת ביטחון שהייתה מבוססת על נסיגה של צה"ל מלבנון ועל שמירה של ביטחון הגליל על ידי יצירת שתי רצועות חיץ מצפון לגבול הבין־לאומי. רצועת החיץ הראשונה אמורה הייתה להיות מורכבת מחטיבה טריטוריאלית¹⁰ שתבסס על צד"ל, שיערך במרחב שבין הגבול הבין־לאומי ובין נהר הזהרני, תוך נכונות לשלבו בבוא העת בצבא לבנון. רצועת החיץ השנייה אמורה הייתה להיות מורכבת מכוחות יוניפיי"ל, שיערכו בשטח שיפנה צה"ל בין הזהרני לנהר האוול, מהים התיכון ועד הגבול הלבנוני-סורי.¹¹ הממשל הלבנוני, בהנחיית הסורים שדרבנוהו לנקוט עמדה קשוחה ובלתי מתפשרת כלפי ישראל, סירב להיענות להצעותיה של ישראל בתואנה כי הן פוגעות בריבונות הלבנונית. לבנון סירבה להכיר בלגיטימיות של צד"ל או להתיר את פריסת יוניפיי"ל מצפון לאזור ההיערכות הקיים ותבעה כי צבא לבנון, בסיוע יוניפיי"ל, יהיה הגורם היחיד שיופקד על שמירת הביטחון באזורים שצה"ל יפנה, על בסיס החלטת מועצת הביטחון 425 מ־1978.

כאשר התברר כי גם השיחות בנאקורה מובילות למבוי סתום, גברה ההכרה בישראל כי אפסו הסיכויים להוציא את צה"ל מלבנון על פי סידורי ביטחון מוסכמים עם לבנון, וכי לא יהיה אפשר להימנע מיציאתו החד־צדדית בשלבים ומהיערכותו מחדש בגבול הצפון תוך קיום אזור הביטחון. משמעותה של החלטה זו הייתה התנתקות רצונית ומכוונת מן הקלחת הלבנונית והגבלת המעורבות בלבנון אך ורק לצורכי ביטחונם של יישובי הגליל; וזאת, על ידי הקמתה - או ליתר דיוק: על ידי מיסודה - של רצועת ביטחון סמוך לגבול עם ישראל. ברצועה זו תאורגן מיליציה מקומית, צד"ל (צבא דרום לבנון), בהדרכת צה"ל ובסיועו, ובמימונה של ממשלת ישראל. כוח זה יושתת על תושבים מקומיים בני כל העדות, הרואים בהמשך הקשר עם ישראל אינטרס חיוני שישירתם גם בעתיד. למפקד צד"ל מונה אנטואן לאחד, גנרל לשעבר בצבא לבנון שהחליף את מייג'ור סעד חדאד.

הקמת אזור הביטחון

⁷ שמעון גולן, מְפִירוֹת לאזור הביטחון – קבלת ההחלטות ברמה האסטרטגית מהיציאה מבירות עד הנסיגה לאזור הביטחון, ספטמבר 1982 – מאי 1985, מודן, מערכות, צה"ל – המחלקה להיסטוריה, 2019, עמ' 152-159.

⁸ אג"ם־תוה"ד, פעילות הבטי"ש בשנים 1949-1995, מחלקת היסטוריה, סיוון תשנ"ה – יוני 1995, עמ' 73 (להלן: אג"ם־תוה"ד, פעילות הבטי"ש).

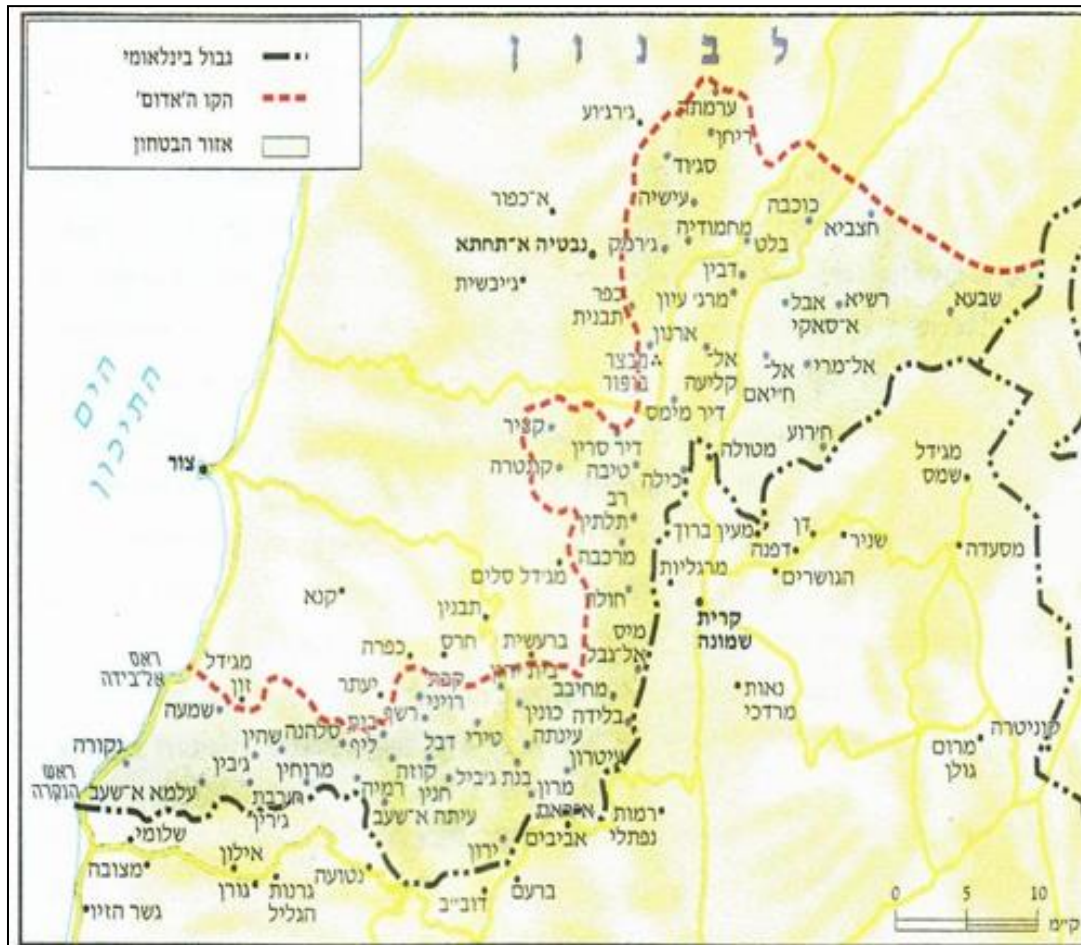
⁹ יהושע אריאלי, היסטוריה ופוליטיקה, עם עובד, 1992, עמ' 444.

¹⁰ גולן, מְפִירוֹת לאזור הביטחון, עמ' 221.

¹¹ שם.

ב-14 בינואר 1985 החליטה ממשלת ישראל על היערכותו המחודשת של צה"ל על גבולה הצפוני של מדינת ישראל, וכי היא תעשה כל אשר דרוש להבטיח את שלום הגליל.¹² **אזור הביטחון הוקם בחודש מאי 1985 עם נסיגת צה"ל מלבנון.** על פי התפיסה שגובשה, שימש אזור זה חיץ צבאי בשליטת צה"ל, נמצא בשטחה של לבנון והיה תחום על ידי הקו הסגול בדרום ועל ידי הקו האדום בצפון, היס התיכון במערב והחרמון במזרח.

תרשים של אזור הביטחון בדרום לבנון



- להיערכותו החדשה של צה"ל בקרבת הגבול ולא בתוככי לבנון ולעיבוי קו הגבול נצפו כמה יתרונות:
1. צמצום הסד"כ הערוך בקו, צמצום החיכוך עם האוכלוסייה המקומית וצמצום הפעילות הדרושה לקיום השגרה.
 2. אזור הביטחון היה אזור חיץ משהה (buffer zone) והיה אמור "לספוג" את פעילות הטרור בעוד המערכת על הגבול תוכל, בסבירות גבוהה, לבלום פח"ע שתצליח לעבור את אזור הביטחון.
 3. היערכות זו אמורה הייתה להקנות לצה"ל גמישות פעולה ותגובה באמצעות קשת רחבה של פעילות בט"ש (ביטחון שוטף) הגנתית והתקפית על ידי פעילות יזומה בשטח.

¹² החלטה 291 של ממשלת ישראל מיום 14.1.1985.

4. אזור הביטחון נועד **לאפשר לצה"ל לתת גיבוי** לצד"ל בפעילותו בלבנון. הכוונה הייתה לקבוע פרק זמן שבו תתקיים נוכחות קבועה של יחידות צה"ל עד לשלב שבו אפשר יהיה להעביר את השליטה ברצועה לידי צד"ל. עם העברת השליטה לצד"ל הוא יהיה מסוגל להחזיק מעמד בכוחות עצמו ובגיבוי מוגבל של צה"ל, אך ללא נוכחות קבועה שלו באזור הביטחון. כלומר, שר הביטחון יצחק רבין ביקש לפרוס את כל כוחות צה"ל על קו הגבול הבין-לאומי למשך פרק זמן קצר בלא שישהו שם שהיית קבע.¹³

מרכיבי תפיסת אזור הביטחון

על פי התפיסה שהתגבשה בממשלה, יהיה אזור הביטחון אמצעי לאבטח את שלומם של יישובי הגליל על ידי מניעת פעולות טרור מלבנון. מקבלי החלטות ציפו שאזור הביטחון יאפשר לצה"ל להתמודד באופן היעיל ביותר ובמחיר הנמוך ביותר האפשרי עם טרור מתמשך משטח לבנון, בין שהוא טרור שיעי ובין שהוא פלסטיני, עד אשר יושגו הסדרים מדיניים אשר ייתנו מענה טוב יותר לסוגיה זו.¹⁴

עקרונות תפיסת הביטחון, שהיו הבסיס לגיבושו של אזור הביטחון ולפעולתם שלכוחות צה"ל, עוצבו בסדרה של הנחיות שהעביר שר הביטחון לצה"ל בחודשים שלאחר החלטת הממשלה. לפי הנחיות אלה הוא הורה לפנות את כוחות צה"ל מלבנון. לדברי רבין, על התהליך להיות מבוקר, ועד יוני 1985 יתפנו לחלוטין הכוחות מלבנון כדי להבטיח כי נסיגתם לא תגרום להגברת הפעילות העוינת נגד ישראל מתחומי לבנון.¹⁵

כינונו של אזור הביטחון ומתכונתו נקבעו על סמך נתונים טופוגרפיים, אך המרחב כולו נועד לצמצם באופן ניכר את מידת חשיפתם של כוחות צה"ל לפגיעתם של ארגונים עוינים בלבנון. לשם כך נקבעו תבחינים שנועדו להיות בסיס להתוויית קו כללי לתיחומו של אזור הביטחון. עקרונות אלה נקבעו במהלך המגעים בין הדרג הפוליטי לדרג הצבאי ובהתאם לצורכי הצבא, והושתתו על הקביעות ועל הצרכים האלה:

1. קו הגבול של אזור הביטחון יהיה במרחק שיותר את גבול הצפון מחוץ לטווח ירי מטל"רים. יעד זה היה קשה ליישום, ולמעשה לא בוצע במלואו.
2. צמצום האוכלוסייה שבתחום שליטת צה"ל, ובכך יופחתו מוקדי החיכוך שבשליטתו כדי להקטין את היקף הפיגועים כנגד כוחות צה"ל בדרום לבנון.
3. הכללת יישובים לבנוניים שהתאפיינו בנטייה לשתף פעולה עם צה"ל ועם ישראל במאבק בטרור בתחומי אזור הביטחון.

4. יצירת קו טופוגרפי נוח ככל האפשר לניהול פעילות בט"ש לאורכו.¹⁶

כחלק מתפיסת אזור הביטחון הוחלט להקים את מובלעת ג'זין. בינואר 1985 התבקש שר הביטחון רבין לאפשר לגנרל לאחד להגן על התושבים (הנוצרים) של אזור ג'זין ועל החיילים המקומיים ששיתפו פעולה עם צה"ל ועם צד"ל בעת מלחמת לבנון, וזאת בגלל התגברות האיומים עליהם מצד קואליציה של ארגונים פלסטיניים ומצד ארגוני שמאל עם נסיגת צה"ל מהאזור. ב-20 באפריל 1985 השיב שר הביטחון לגנרל לאחד כי ישראל מוכנה שבג'זין יימצא כוח מקומי שיהיה קשור לצד"ל, אך לא יהיה חלק ממנו. צד"ל יסייע לכוח הזה באמצעי לחימה, באימונים, במשכורות ובסיוע לוגיסטי. הוא קבע במפורש שבאזור ג'זין לא יישארו חיילי צה"ל,

¹³ לשכת שר הביטחון אל עוזר הרמטכ"ל, 18.3.1985, ארכיון צה"ל (להלן: א"צ) (תיק 1); לשכת שר הביטחון אל עוזר הרמטכ"ל, 22.3.1985, א"צ (תיק 1).

¹⁴ גולן, מְפִירוֹת לאזור הביטחון, עמ' 313-324, 338.

¹⁵ שם, עמ' 339.

¹⁶ טל, מדיניות הביטחון השוטף, עמ' 41.

גם לא כחונכים לחיילי צד"ל. תשובתו זו של שר הביטחון אפשרה את היווצרותה של מובלעת ג'זין במעמד מיוחד – היא לא נועדה להיכלל בגבולות אזור הביטחון, אך הייתה אמורה לקיים זיקה הדוקה לגרל לאחד ולצד"ל ולמנוע בעצם קיומה השתלטות של גורמים עוינים עליה.

כאמור, מרכיב נוסף בגיבוש תפיסת אזור הביטחון היה צד"ל ומתן גיבוי של צה"ל לכוחותיו בפעילותו בלבנון. צה"ל ושר הביטחון ראו בצד"ל מרכיב מרכזי בסידורי הביטחון בדרום לבנון. על יסוד החלטת הממשלה מ-14 בינואר 1985 קבע הרמטכ"ל רא"ל משה לוי, שצד"ל יקבל את השליטה על אזור הביטחון, וכוחותיו יפעלו שם בסיוע צה"ל במשימות בט"ש. עם זאת, יש להדגיש שמלכתחילה היו לשר הביטחון ולצמרת צה"ל ספקות וסימני שאלה רבים באשר למתן האחריות על אזור הביטחון לצד"ל. אלה התייחסו הן ליכולת תפקודו לאורך זמן והן למידת נכונותו ויכולתו של גרל לאחד לפקד עליו לאחר שצה"ל ייערך על קו הגבול.¹⁷

כבר בסוף 1984, כשהחלה בצה"ל עבודת מטה על יציאה חד-צדדית מלבנון, הועלתה השאלה באשר לעצם נחיצותו של אזור הביטחון. ראש אמ"ן אלוף אהוד ברק טען כי רצועת ביטחון לא תהיה יעילה, כיוון שסיכויי העמידה שלה קלושים בגלל חולשת צד"ל. להערכתו, יוכל צד"ל לפעול ימים אחדים בלבד והעריך כי אזור הביטחון יקרוס בתוך כמה שבועות לכל היותר. ברק הציע, כחלופה, כי צה"ל ייסוג אל מעבר לגבול הבין-לאומי וייערך לאורכו.¹⁸ לעומתו, קיבלו גורמים אחרים בצה"ל את נחיצותו של אזור הביטחון אך שללו את הקשר המוצע עם צד"ל. הם טענו כי בשנת 1985 חדל להתקיים האינטרס המשותף נגד הפלסטינים, ולכן אין עוד מכנה משותף לפעילות עם צד"ל.¹⁹ גם התחזקותה של ממשלת לבנון הריבונית יצרה עבור אנשי דרום לבנון מוקד הזדהות שלא היה קיים קודם לכן. הרמטכ"ל לוי הביע אף הוא את ספקותיו לגבי יכולתו של צד"ל להבטיח את צורכי הביטחון של ישראל. חשיבותו של צד"ל הייתה דווקא בהיבט האזרחי, ולפיכך גרס הרמטכ"ל כי שיתוף האוכלוסייה בתהליך קיום הביטחון באזור הוא בעל ערך חיוני שיש לפעול להשגתו ולשימורו בעתיד.²⁰

כאמור, בהחלטת הממשלה מ-14 בינואר 1985 נקבע שצד"ל יפעל באזור הביטחון בגיבוי צה"ל. כדי לשמור על חופש הפעולה של צה"ל במלחמתו בטרור הסתפקה הממשלה בניסוח עמום ולא פירטה את אופי הגיבוי שיוענק לצד"ל ואת היקף הסד"כ שלו באזור הביטחון.

מהתבטאויות פנימיות של הפיקוד הבכיר בצה"ל (הרמטכ"ל וסגנו אלוף דן שומר) ושל שר הביטחון רבין עולה, כי הגיבוי של צה"ל לצד"ל ופעילות הבט"ש שלו נתפסו כך:

עיקר הכוח של צה"ל ייערך לאורך הקו הסגול (הגבול הבין-לאומי), ופעילות הבט"ש שלו – תצפיות, מוצבים, מחסומים וסיורים – תתבצע מהגבול הבין-לאומי. מקו הגבול יפעל צה"ל באזור הביטחון ואף מחוצה לו בהתאם לצורך ובהתאם להתפתחויות. את הקו הסגול הגדיר הרמטכ"ל כ"קו חזק", "שנועד לעכב, לשבש ולבלום פעילות כנגד שטחנו". לקראת ההיערכות מחדש החל צה"ל לשפר ולשקם את מערכת המכשולים של הקו הסגול לאורך 140 ק"מ, מהחרמון במזרח ועד לראש הנקרה במערב (הקמת גדר, מוצבים ותצפיות, סלילת דרכים ודרכי טשטוש, הנחת מוקשים וגדר תלתלית, בניית תעלות נגד רכב וכו').

¹⁷ שם, עמ' 25.

¹⁸ יוסי פלד, איש צבא, הוצאת מעריב, 1993, עמ' 300-301.

¹⁹ מטכ"ל/אג"ם/מבצעים - ענף ממשל צבאי, "רצועת הביטחון - המלצות", 11.3.1985, א"צ, 349/90/534.

²⁰ מטכ"ל/אג"ם/מבצעים/88 ענף ממשל צבאי, "פריסת צד"ל ברצועת הביטחון - סיכום דיון", 24.1.1985, א"צ, 287/87/620.

באזור הביטחון יחזיק צה"ל תצפיות, מכ"מים וסיורים רגליים באופן קבוע, ויקיים פעילות חודרת ביבשה, בים ובאוויר המלווה בתקיפות בעומק השטח.²¹ בדיונים שהתקיימו בפברואר וביוני 1985 הבהירו שר הביטחון והרמטכ"ל כי הגיבוי הצה"לי, הנדרש לכוחות המקומיים, חייב להיות מזערי, וכי "לכל הנוגעים בדבר צריך להיות ברור כי לדבר יש גבול".²² בקיץ 1985 נקבע שצה"ל יאייש כמה מוצבים ומאחזים קבועים באזור הביטחון לצורכי מודיעין ומניעה. באשר למידת נחיצותם של המוצבים ושל המאחזים באזור הביטחון ובאשר להיקף הסד"כ שיש להחזיק בהם, הייתה התלבטות לא קטנה בצה"ל, וסוגיה זו שבה ונבחנה מדי פעם בצמרתו. כפי שנקבע בישיבה אצל עוזר ראש אג"ם ב-7 בדצמבר 1984, הגיבוי של צה"ל לצד"ל יישען על הדרכה, על תחזוקה ועל חניכה – סך הכול כ-200 אנשי צה"ל. לחונכי צד"ל נוספו מאבטחים, אנשי סיוע אזרחי וחיילים מיחידת הקישור לדרום לבנון, ומספרם הגיע ל-900 איש. לקראת סוף 1985 הצטמצם מספר זה עם הירידה הכוללת של מספר חיילי צה"ל באזור הביטחון,²³ אולם המציאות המבצעית הוכיחה כי זו הייתה הערכה אופטימית עד מאוד.

מרכיב נוסף בתפיסת אזור הביטחון היה האוכלוסייה הלבנונית המקומית. כפי שהתגבש במחצית הראשונה של 1985, באזור הביטחון היו 67 כפרים ועיירות, ובהם התגוררו יותר מ-150,000 תושבים, כמחציתם שיעים, 20% נוצרים והשאר דרוזים וסונים. תושבים רבים, שהתגוררו סמוך לגבול רחשו אהדה לישראל עוד מתקופת חדאד, כאשר ישראל הגישה להם סיוע הומניטרי וצבאי שאיפשר להם לשרוד מול לחציהם של הפלסטינים ושל מיליציות השמאל בעת מלחמת האזרחים.

כל אותה עת היה ברור לצה"ל כי נתוני היסוד, שאפשרו לו לקיים את אחיזתו באזור דרום לבנון עד 1982, השתנו בעקבות המלחמה בלבנון: נעלם האיום הפיזי שהציגו המחבלים הפלסטינים על האוכלוסייה המקומית, הוסר הניתוק הגאוגרפי של האוכלוסייה מהצפון, והחלה להיווצר נוכחות זוחלת של הממשל הלבנוני באזור. השינויים בנתוני היסוד בצירוף הפגיעה במשתפי הפעולה עם ישראל בשלהי מלחמת לבנון הציבו סימני שאלה בכל הנוגע לנכונות האוכלוסייה המקומית לשתף פעולה בעתיד, וכן בכל הנוגע למידת עמידותו ויציבותו של אזור הביטחון.

על רקע זה הקפיד צה"ל שלא לשוות לפעילותו באזור הביטחון אופי של כוח כובש, מתוך מודעות לחשיבות של טיפוח קשרים טובים עם האוכלוסייה המקומית, בעיקר השיעית, כדי שזו תימנע מלסייע לגורמי טרור למיניהם ותהיה בסיס תמיכה מוצק לצד"ל. אמצעי חשוב לשימור אהדתה של האוכלוסייה היה המשך הסיוע הכלכלי וההומניטרי מצד ישראל במסגרת מדיניות "הגדר הטובה" (בתחום הרפואה ובנושאי תשתית למיניהם) ומתן חופש תנועה מבוקר לישראל, הן ליצירת מקורות תעסוקה לאוכלוסייה המקומית והן לצורכי מסחר ובריאות.²⁴

היערכות צה"ל באזור הביטחון

צה"ל נערך באזור הביטחון כך:

²¹ ראובן ארליך, "תפיסת אזור הביטחון ועמידתה במבחן המציאות", בתוך: אזור הביטחון בלבנון: עיון מחדש, המכון ליחסים בינלאומיים ע"ש לאונרד דיוויס, האוניברסיטה העברית, דצמבר 1997, עמ' 17.

²² שם.

²³ שם.

²⁴ בהקשר זה תוזכר הקמת יחידת הקישור ללבנון (1982) שיועד לה תפקיד חשוב עם הקמת אזור הביטחון. היק"ל קיימה פעילות בטי"ש באזור זה והייתה אחראית גם לפן האזרחי. התייחסות לכך ראו בהמשך מאמר זה.

- הגזרה האוגדתית בפיקודה של אוגדה 91 חולקה לשתי גזרות חטיבתיות-מרחביות: במערב, בחטיבה 300 היו שני גדודי חי"ר סדירים, ותחת פיקודו של כל גדוד עמדו יחידות שריון בסד"כ של מחלקה או של פלוגה; במזרח, בחטיבה 769 היו שלושה גדודים: שני גדודי חי"ר סדירים הופקדו על פעילות גדר המערכת, וגדוד שלישי היה אחראי למוצבים החודרים באזור הביטחון.
- הוצבו סוללות ארטילריה 175 מ"מ.
- מפקדת גדוד שריון נערכה על הקו הסגול עם שלוש פלוגות.
- נפרסו אמצעי תצפית על הקו הסגול בתוך אזור הביטחון.
- הושקע מאמץ רב בשיקום גדר המערכת על גבול הצפון ובבנייתה מחדש בקטעים מסוימים.

צה"ל נפרס על פי תפיסה הגנתית שנועדה לשמר את הישגי מלחמת "שלום הגליל" ולשמור על השקט ביישובי הצפון. היערכות זו התבססה על מוצבים בשטחי צה"ל וצד"ל לאורך הקו האדום ובנקודות שולטות באזור הביטחון. הסד"כ שהוקצה למשימות בטי"ש לאורך הקו הסגול ובאזור הביטחון הורכב ברובו מכוחות סדירים, אך גם מפלוגות מילואים ומיחידות מקצועיות כגון סילוק פצצות ומודיעין.

נוסף על כך, מפקדת יק"ל (יחידת הקישור ללבנון), מפקדת אוגדה שנחלקה לשתי חטיבות מרחביות, פעלה כמפקדה צה"לית לאזור הביטחון והפעילה את כוחות צה"ל וצד"ל. במשך הזמן היא קיבלה גזרות אחריות מבצעיות שנשקו לגבולות הגזרה של החטיבות באוגדה 91 (חטיבה 300 וחטיבה 769) והפעילה את צד"ל לפעילות מבצעית. בשלבים מתקדמים אף קיבלה תחת פיקודה יחידות מיוחדות שהופעלו בגזרתה.²⁵ כמו כן פעלה להמשך הסיוע הכלכלי וההומניטרי לאוכלוסיית דרום לבנון כדי לשמר את אהדתה כלפי ישראל.

צה"ל פעל בלבנון בשיתוף פעולה הדוק עם צד"ל, שהיה חלק ממערך הבטי"ש לאבטחת גבול הצפון ולשמירה על השקט בכפרים הלבנוניים שבאזור הביטחון. בעוד משימותיו של צד"ל היו החזקת מוצבים בקו המגע באזור הביטחון וסיוע לגזרת ג'זין המבודדת - פעילות הבטי"ש כללה מארבים, מחסומים, תצפיות, סיכול ומניעה של פח"ע, פעילות מודיעין ומשימות התקפיות.

מאפייני פעילות האויב ופעילות כוחותינו בשנות שהיית צה"ל בלבנון

מאפיינים כלליים של פעילות כוחותינו:

במהלך שהייתו בלבנון ניצב צה"ל לפני מציאות של עימות מוגבל ונאלץ להתמודד עם מאפיינים של לחימת גרילה המשולבת בטרור ולא בשדה קרב שיש בו הכרעה.²⁶ במציאות זו נאבק צה"ל בלוחמי גרילה, ונקודות התורפה שנחשפו לאויב היו צירי התנועה אל המוצבים והמוצבים עצמם. נוסף על כך היה על צה"ל להתמודד עם אויב שהיה חלק אורגני מהזירה הלבנונית, לא רק מבחינה גאוגרפית אלא גם מבחינת יחסיו עם האוכלוסייה המקומית.

מעצם טבעו של עימות מוגבל, עיקר היוזמה נתונה בידיהם של לוחמי הגרילה בלחימה אל מול צבא הפועל במסגרות גדולות, הכפוף למגבלות מדיניות. כמו כן, אצל ארגוני המחבלים המטרה היא עצם הלחימה בצה"ל ובצד"ל ולא רק הגעה להישגים ולתוצאות.

²⁵ הרחבה בנושא ראו: טל, מדיניות הביטחון השוטף, עמ' 50-52, 123-134.
²⁶ אלוף (מיל') יהושפט הרכבי (עורך) ואמנון רובינשטיין (עורך משנה), על הגרילה, מערכות ומשרד הביטחון, 1971, עמ' 15; שמואל ניר סמו, העימות המוגבל - אסופת מאמרים, אמי"ץ-תוה"ד, יולי 2004, עמ' 107-123.

פעילות צה"ל באזור הביטחון כללה: פעילות הגנתית ופעילות יזומה והתקפית, שכללה בין השאר מבצעים שבהם הופעלו כוחות גדולים ומבצעים מיוחדים.

פעילות הביטחון השוטף (בט"ש):

פעילות הבט"ש התבססה על מערך של מוצבים ושל תצפיות, רובם של צד"ל ומקצתם של צה"ל, שהוצבו במקומות אסטרטגיים וטקטיים רגישים. כדי להתריע על ניסיונות חדירה של מתבלים הוקם באזור הביטחון מערך של גלאים.

פעילות הבט"ש הייתה באחריותן של חטיבות חיל הרגלים הסדירות של צה"ל: "גולני", צנחנים, נח"ל ו"גבעתי", והן קיימו ביניהן סבבים של כ-12-13 שבועות שירות בלבנון. משימות הביטחון השוטף של כוחות היבשה כללו איוש מוצבים ותצפיות בקו הסגול ובאזור הביטחון ופתיחת צירים באזורים אלה, סיורי יום ולילה לאורך גדר המערכת, מארבי חי"ר ומארבי "ארטישוק" (תצפית תרמית וירי), פעילות תו"סים (תצפית וסיור), הצבת עתודה משורינת ניידת למקרה של היתקלות באויב ופעילות מבצעית שהחטיבה האחראית הכתיבה בעת הצורך.

יחידות השריון, בדרך כלל בהיקף של גדוד, סייעו ליחידות החי"ר ונטלו חלק פעיל בפעילות הבט"ש. משימות גדוד טנקים הוגדרו כאחריות גזרתית על מוצבים חודרים, פתיחת צירים באזור הביטחון והחזקת מוצבים וצוותי כוננות בהם ובמארבים. אנשי השריון מילאו משימות שונות, בהן ליווי וחיפוי על כוחות וכן תגבור מוצבים הנתונים תחת התקפה.²⁷ בשנות השמונים והתשעים נודעה חשיבות מרכזית לטנק בשל יכולת הירי המדויק לטווח רחוק ובשל אמצעי ראיית הלילה שהיה מצויד בהם.²⁸ לגדוד הטנקים הייתה אחריות גזרתית למוצבים חודרים, לפתיחת צירים באזור הביטחון ולהחזקת צוותי כוננות במוצבים ובמארבים.

פעילות מרכזית של השריון הייתה מארבי ה"ארטישוק" שנפרסו לאורך הקו הסגול והקו האדום. תפקידם העיקרי היה לשמש גורם התרעה וזיהוי, ופחות מכך גורם מסכל באש. עמדותיו מוקמו בנקודות חולשות כדי לאפשר לצוות לזהות ולהתריע, ורק לאחר מכן לסכל ניסיונות חדירה באמצעות ירי. מארב ה"ארטישוק" נערך במשולב עם מארב בטן סמוך.²⁹

השימוש התכוף ב"ארטישוק", על המורכבות היחסית הכרוכה בפעילותו המחייבת עמדה מסודרת שאליה מגיעים בציר קיים, עשו אותו ובייחוד את עמדותיו מטרה לפיגועים. הממד הנייח והקבוע בפעילותו היה נקודת תורפה, ועמדות ה"ארטישוק" המשיכו להיות יעד לפיגועים.

במשימות הבט"ש נטלו חלק גם חיל האוויר וחיל הים.

חיל האוויר הפעיל מסוקי קרב (מסק"רים) למשימות הבט"ש. תפקידם היה לסייע לכוחות הקרקע בירי מונע, בהרתעה או בריתוק מתבלים לקרקע, באבטחת מסוקי סער ובסיוע לחיל הים בבט"ש. מסוקים אלה עמדו לרשות הכוחות בשטח, והופעלו על פי דרישה שהופנתה למפקדת האוגדה שהזניקה אותם. מטוסי החיל תקפו יעדים שונים, אם בתגובה לירי מתבלים לעבר מטרות באזור הביטחון או בישראל, ואם כצעד מנע כלפי מפקדות וכנגד בסיסי יציאה של מתבלים.

²⁷ אריאלי, היסטוריה ופוליטיקה, עמ' 444.

²⁸ אהוד עילם, צה"ל מול הגרילה והטרור – דפוסי פעולה מרכזיים של צה"ל ושל הגרילה והטרור במסגרת המאבק ביניהם, 2018-1948, מודן, משרד הביטחון ומערכות, 2019, עמ' 110 (להלן: צה"ל מול הגרילה והטרור).

²⁹ טל, מדיניות הביטחון השוטף, עמ' 78.

חיל הים נטל אף הוא חלק חשוב בביצוע משימות הבט"ש. מאז אירועי "ספטמבר השחור" ב-1970³⁰ הפכה לבנון להיות המוקד העיקרי שממנו יצאו מחבלים לפגע במדינת ישראל. הנחת היסוד של חיל הים הייתה כי מניעת פיגועים חייבת להתבצע בים, לפני הגעת הכוחות לחוף. לפיכך התבססה מדיניות הבט"ש שלו על הצורך בהגנת המרחב הימי לכל אורך החוף ובכל עת, תוך שימת דגש על אזורים שבהם יש ריכוז אוכלוסין ותשתיות. נוסף על בעיית הגילוי שנבעה מהטווחים הקצרים (בהישט ישיר), היה הכרח להתגבר על בעיית זיהוים של כלי שיט עוינים שמטרתם לפגע. זמן התגובה וההתערבות של כוחותינו לכל גילוי בים היה הקצר ביותר האפשרי, ומערך הבט"ש נבנה כך שיענה על כל כיווני החדירה האפשריים. מתכונת פעילות זו נועדה לתת מענה לפח"ע באזורים ובנתיבים שבהם הייתה רגישות גבוהה ביותר, תוך שילוב מידע מודיעיני עם פעילות יזומה של שיטת 13, כדי לתקוף מחבלים, במידת האפשר בבסיסי ההתארגנות והיציאה שלהם. לאורך השנים נערך חיל הים אל מול איומים אלה, והיערכותו נתנה מענה מרבי למניעתם בתווך הימי.³¹

במסגרת הבט"ש נעשה גם שימוש תכוף בארטילריה, ולה היו כמה תפקידים: פגיעה במטרות נקודתיות בעקבות קבלת מידע מסוים, השמדתם של יעדי מחבלים ואמצעי ענישה, והרתעה נוכח התלקחות בגזרה. דרך נוספת ללחימה במחבלים הייתה הגדרת "אזורי חץ" שנועדו להבטיח כי לא יסתובבו בהם גורמים עוינים. אם זוהתה כניסה לשם, נורתה למקום אש מרגמות וטנקים.

פעילות יזומה:

כל פעילות מצפון לקו האדום³² חייבה אישור של סגן הרמטכ"ל, של הרמטכ"ל ואף של שר הביטחון, ואילו פעילות יזומה בתוך אזור הביטחון חייבה אישור של הפיקוד בלבד. הפעילות היזומה באזור הביטחון הייתה כפופה למטרה החשובה ביותר – מניעת פגיעה ביישובי הצפון, ונועדה לשרת אותה תוך מניעת חדירות בקו הסגול. מטרתו הראשונית של צה"ל הייתה להעביר את האחריות לצד"ל ולאפשר פינוי כוחות לאחור וצמצום של כוחותיו הפועלים בלבנון. הפעילות היזומה, בעיקר זו החודרת, נבחנה על רקע צרכים מסוימים ומוגדרים, ולא כחלק משגרת פעילות הבט"ש. היא כללה הגדלת מספר המארבים בקו וכן ייזום פעילות מנע במאפיינים שונים בתוך אזור הביטחון ומחוצה לו.

הכוחות שהוצבו לאורך הקו האדום, בתוך אזור הביטחון ועל קו הגבול ישראל-לבנון, נפרסו באופן קבוע ושוטף במארבים שמוקמו על צירי חדירה אפשריים של חוליות חודרות. כוחות האוגדה ערכו גם מארבים חודרים שנפרסו מעבר לקו האדום. אלה לא בוצעו באופן שגרתי ותוכננו כמבצעים חוצי קו לכל דבר.

החל בשנת 1987 הגבירו אנשי חזבאללה ואמל את פעילותם נגד כוחות צה"ל וצד"ל על ידי הנחת מטענים ומוקשים על דרכי התנועה של סיורים ועל הצירים באזור הביטחון, שבהם נעו הכוחות המבצעיים והלוגיסטיים. פיקוד הצפון עמד על הקושי למנוע את חדירתם של המחבלים, ולכן במקום לסכל את פעילותם באזור הביטחון - הוסט הדגש לפעילות מנע שחייבה פעילות יזומה מעבר לקו האדום.

הצורך המבצעי חרג ממה שהוגדר כמטרה העיקרית של פיקוד הצפון - אבטחת שלום הגליל - ומתוך כך התייחסות לאזור הביטחון כמרחב לחימה במחבלים. הפעילות היזומה כללה פעילות מיוחדת לשחרור חיילי צה"ל המוחזקים בלבנון (יוסף פינק ורחמים אלשייך שנלקחו בשבי ב-17 בפברואר 1986 ונווט חיל האוויר רון ארד שמטוסו הופל באוקטובר 1986).

³⁰ בספטמבר 1970 התנהל בירדן מאבק מזוין בין אש"ף לצבא ירדן. מאבק זה הסתיים באלפי הרוגים מקרב אש"ף ובסילוקו של הארגון מירדן ללבנון.

³¹ חיל הים, מחלקת המבצעים, בט"ש לבנון מול מאפייני פח"ע 1970-1999, מדור היסטוריה, אפריל 2000, עמ' 1-2.

³² ראו מפה בעמ' 188.

לסוגיית שבויי צה"ל אלה הייתה השפעה על פעילות צה"ל בלבנון. ישראל פעלה לשחרורם הן בערוצים דיפלומטיים והן על ידי הפעלת לחץ ישיר על חזבאללה. במסגרת המאמצים הדיפלומטיים היא נמנעה במוצהר מלהפציץ בסיסי חזבאללה בשל היותם פרוסים בקרב אוכלוסייה אזרחית. הימנעות זו נבעה לא רק מההשפעה הצפויה של הפגיעה על דעת הקהל, אלא מחשש לסכל את המאמצים לשחרורם של בני ערובה מערביים בכלל ושל שבויים ישראלים בפרט, שהוחזקו בידי הארגון (הדבר נכון עד לשנת 1992, שכן משנה זו ואילך חלה הסלמה ניכרת בפעילות חזבאללה, ועקב כך עלה מספר ההתקפות האוויריות נגד יעדיו). במסגרת המאמצים לשחרורם חטפו כוחותינו (בדצמבר 1988) ארבעה לוחמים שיעים, בהם ג'ואד קצאפי, מנהיג בכיר בפלג "ההתנגדות המאמינה" ומי שהיה אחראי לפיגועים בגזרה המרכזית של אזור הביטחון. על פי מקורות מודיעיניים, פלג זה החזיק בידי את רון ארד. החטיפה נועדה לשמש קלף מיקוח ולהפעיל לחץ על חזבאללה, המקורב לארגון "ההתנגדות המאמינה" ולהביא לשחרור השבויים. הפעולה הובילה לדעיכת פעילותה של "ההתנגדות המאמינה". מבצע זה היה הראשון משורת מבצעים מיוחדים שאותם נקט צה"ל כאמצעי נוסף לשחרור השבויים.

בספטמבר 1989 חטף צה"ל את השיחי' כרים עוביד, מבכירי חזבאללה שנחשב מאז 1983 דמות מפתח של הארגון בדרום לבנון. בעקבות חטיפתו הציע שר הביטחון רבין לחזבאללה חילופי שבויים באומרו: ישראל חוזרת וקוראת לשחרורם של השבויים הישראלים ושל בני הערובה האחרים המוחזקים על ידי הארגונים השיעיים בלבנון. ישראל מציעה חילופי שבויים, עצורים ובני ערובה. על פי הצעה זו יוחלפו הישראלים ובני הערובה הזרים, המוחזקים ע"י הארגונים השיעיים, בכל העצורים השיעיים המוחזקים על ידי ישראל, ובכללם השיחי' עבד אל כרים עוביד, ג'ואד קצאפי ואחרים.³³

כאמור, בישראל קיוו שהחטיפה תביא לאיתות חיובי מחזבאללה על נכונותו לחילופי שבויים. אולם הוא הכריז כי אין בכונתו לשאת ולתת עם ישראל, ומי שנחטף בכוח ישוחרר בכוח. במשך תקופה ארוכה סימנה ישראל את מוסטפא דיראני – ראש ארגון "ההתנגדות המאמינה" שהחזיק ברון ארד עד להעברתו לידי חזבאללה ולידי האיראנים – כמועמד לחטיפה, וב-21 במאי 1994 פשט כוח צה"ל על ביתו בכפר קסר נבא, לכד אותו והעבירו לישראל.³⁴

מאפייני פח"ע ופעילות צה"ל בחלוקה לתקופות משנה:

במרוצת שהיית צה"ל בלבנון חלו תמורות באיוב ובארגונים שבהם נלחמו צה"ל וצד"ל, כמו גם בדפוסי הפעולה ובשיטות הלוחמה של הצדדים. על פי שינויים אלה, ניתן לחלק תקופה זו לשלוש תקופות משנה: 1988-1985 - מאבקו של צה"ל בתנועת אמל ובארגונים הפלסטיניים; 1990-1989 - תקופת הביניים (מחתימת הסכם טאיף³⁵ עד לפריסת צבא לבנון בדרום לבנון ופירוק אמל והפלסטינים מנשקם);

³³ מתוך דבריו של יצחק רבין ב-2 באוגוסט 1989 בישיבה בכנסת ה-12. ראו: <http://nevo.co.il/>
³⁴ חוה מודריק עברוני, חטיפות בגבול הלבנון, זרקור 5, מתוך אסופת זרקורים לציון עשור למלחמת לבנון השנייה 2006-2016, אמ"ץ-תוה"ד-המחלקה להיסטוריה, אייר התשע"ז – יוני 2016, עמ' 39.
³⁵ באוקטובר 1989 נחתם הסכם טאיף, שנועד להביא לסיום מלחמת האזרחים בלבנון. במסגרתו הסכימו הנוצרים לקיים בבית הנבחרים שוויון מוחלט בינם ובין המוסלמים ולצמצם את כוחו של הנשיא המרוני לטובת ראש ממשלה סוני ויו"ר בית הנבחרים השיעי. בהתאם להסכם, שוקם צבא לבנון והחל לפרוס את כוחותיו ברחבי המדינה. המיליציות הפלסטיניות ואמל נאלצו להתפרק מנשקן, והחל שיקומה הכלכלי של לבנון. החלת הסכם זה, שעיקרו היה רפורמה במערכת הפוליטית במדינה ופירוק המיליציות

1991-2000 - הלחימה בחזבאללה באזור הביטחון.

מאבקו של צה"ל באמל ובארגונים הפלסטיניים, 1985-1988

גורמים מעצבי פח"ע:

בשנים 1985-1988 היה אמל הארגון הדומיננטי בעל הגמוניה כמעט מוחלטת בעדה השיעית, ובמסגרת מאבקו על עליונותו ועל שליטתו הצליח לחסל חלק ניכר ממשלטי חזבאללה באפריל 1988.³⁶ מטרתו המוצהרת הייתה להביא לחיסול הנוכחות הצבאית הישראלית בדרום לבנון ולמוטט את צד"ל ואת אזור הביטחון על ידי פגיעה בצה"ל ובצד"ל. למרות זאת, ביקש אמל להימנע עד כמה שאפשר מהסלמה מול ישראל מחשש לתגובתו הקשה של צה"ל שתפגע בתושבי דרום לבנון שמצפון לאזור הביטחון. לכן הוא נקט גישה מעשית, התנגד בתוקף לירי לעבר מדינת ישראל ופעל כנגד מוצבי צד"ל וכנגד מטרות צבאיות באזור הביטחון.

בתקופה זו נמשך תהליך ההתבססות של הארגונים הפלסטיניים בדרום לבנון, בייחוד בצור ובצידון. התעצמות זו וריחוקם מקו המגע עם ישראל היו גורמים משפיעים על מאפייני הפח"ע, כאשר האיום הישן-חדש היה ירי רקטות ופיגועי הרג ומיקוח בישראל. בנובמבר 1988 הצהיר יאסר ערפאת על הפחתת הפח"ע לעבר שטח ישראל. הצהרתו הביאה להפסקת הפיגועים של הפתח מדרום לבנון לשטח ישראל ובאה לביטוי בעיקר בירידה במספר החדירות מעבר לגבול ובירי רקטות.

בהמשך, יישום הסכם "מלחמת המחנות" בין אמל לפלסטיניים (דצמבר 1988) הביא להגברת שיתוף הפעולה בין הצדדים, למעט ארגון פתח, וסייע להם בביצוע פיגועים. הפיגוע הבולט ביותר בתקופה זו היה "ליל הגלשונים" ב-25 בנובמבר 1987.³⁷ גם האינתיפאדה הפלסטינית שפרצה בדצמבר 1987 הגבירה את המוטיבציה של הארגונים הפלסטיניים לבצע פיגועים כסולידריות עם מאבקם של אחיהם בשטחים.

לקראת סוף התקופה חלה עלייה במעמדו של חזבאללה, אשר ביסס את אחיזתו בבקעת הלבנון, במאחז גיבל סאפי ובאופן הדרגתי גם בכפרי דרום לבנון. הוא הצליח לבנות תשתית מבצעית חשאית בכמה אזורים מדרום לליטאני ומצפון, תוך ניצול המבוכה ששררה באמל למול יכולת העמידה הממושכת שהפגינו הארגונים הפלסטיניים ובשל ההישגים שצברו במהלך "מלחמת המחנות". חזבאללה הגדיל את היקף פעילותו העוינת, ו"לזכותו" זקף את הפיגועים הקשים והבולטים ביותר במהלך התקופה, בהם חטיפת שני חיילי צה"ל בפברואר

החמושות מנשק, חיזקה את העדה השיעית בכלל ואת חזבאללה בפרט. הסכם טאיף הביא את הנהגת התנועה לנקוט צעדים חסרי תקדים של השתלבות בממסד הפוליטי, שאותו שאפה לקעקע מאז הקמתה. נוסף על כך חזבאללה היה הגורם היחיד, פרט לצבא לבנון, שהותר לו לשמור על מעמדו המיליציוני ולהחזיק בנשק כבד, אם כי בהגבלת אזורי פעילות. הדרך ליישום ההסכם הייתה רצופת מכשולים, בעיקר עקב התנגדותם של הנוצרים בלבנון, שסירבו לוותר על זכויות היתר שלהם. בראש מחנה המתנגדים עמד גנרל מישל עאון, מפקד הצבא וממלא מקומו של הנשיא אמין ג'ומייל (מספטמבר 1988). עאון קרא תיגר על הנוכחות הסורית בלבנון ועל קיומן של המיליציות המזוונות. עד מהרה נקלע עאון לעימות חזיתי עם הסורים, שהסתיים ב-13 באוקטובר 1990, עם השתלטות הסורים על ארמון הנשיאות בבעדה ובמזרח ביירות. משלב זה ואילך הייתה סוריה ל"שחקנית הדומיננטית" בזירה הלבנונית. בנייתה מחדש של לבנון עמד בצילה של הנוכחות הסורית בלבנון, ולמעשה בצילה של שליטה מוחלטת של דמשק במתרחש בלבנון. הוצאתו לפועל של הסכם טאיף התאפשרה לאחר מלחמת המפרץ, בשנת 1991, בעקבותיה הצליחו הסורים, אשר השתתפו בקואליציה נגד עיראק, לזכות במעין השלמה מערבית וערבית לשליטתם בלבנון והיא הקנתה להם לגיטימציה להוציא את ההסכם אל הפועל. מאז הסכם טאיף העמיקו הסורים את אחיזתם הפוליטית והביטחונית בלבנון ואף עיגנוה באמצעות הסכמים דו-צדדיים (בילטרליים). בספטמבר 1991 נחתם "הסכם אחווה שיתוף פעולה ותיאום" בין סוריה ללבנון, וכפועל יוצא מכך נחתם גם "הסכם ההגנה והביטחון" וסדרת הסכמים בנושאים כלכליים. באוקטובר 1992 נערכו בחירות לבית הנבחרים הלבנוני, ובהן נבחרו בעיקר תומכיה של דמשק. הסורים הציבו את אנשיהם בעמדות מפתח במוסדות המדינה והיו מעורבים לפרטי פרטים בכל המתרחש בה. מהלכיו של הממשל הלבנוני בזירה הפנימית ובמדיניות החוץ תאמו את האינטרסים של סוריה ואת מדיניותה.

³⁶ ענת קורץ, "החזבאללה – טרור איסלאמי וישראלי", בתוך: הפונדמנטליזם האיסלאמי – לקט מאמרים, מפח"ש-מודיעין-ענף תוד"א, פברואר 1994, עמ' 137.

³⁷ לביל הפיגוע חדר מחבל מארגון החזית העממית לשחרור פלסטין של אחמד ג'יבריל באמצעות גלשן אוויר לשטח ישראל ונחת במחנה צבאי. הוא פתח בירי, הרג שישה חיילים ופצע שבעה. המחבל נהרג בידי כוחותינו.

1986 ופיגוע מכונית תופת ב"שער פטמה" באוקטובר 1988, אשר גרם להרג שמונה חיילי צה"ל ולפציעתם של שבעה.

מאפייני הפיגועים:

בשלוש השנים הראשונות להקמת אזור הביטחון היו 2,427 פיגועים,³⁸ מרביתם במאפיין ירי רקטות ופצצות מרגמה (צד"ל היה יעד מועדף). הפיגוע המועדף על הארגונים הפלסטיניים היה חדירות לשטח ישראל (ניסיונות רבים בלמו כוחותינו). כאמור, הפיגוע הבולט בהם היה "ליל הגלשוניים", ובעקבותיו הגבירו את מאמציהם להוציא עוד פיגועים.

מחודש פברואר 1986 ובמהלך 1987 חל שינוי בדפוס פעילותם של חזבאללה ושל אמל במאפיין תקיפת מוצבים. עד אז הותקפו בעיקר מוצבי צד"ל, אולם הצלחות צד"ל לסכל את הפיגועים הללו גרמו להפניית הפעילות כנגד כוחות צה"ל וצד"ל שנעו על הצירים ועל הדרכים. הדבר גרם אף לעלייה בהפעלת מטענים ומוקשים, בעיקר נגד צה"ל, על צירי אזור הביטחון.³⁹

מאפייני פעילות צה"ל:

בתקופה זו התאפיינה פעילות צה"ל באזור הביטחון בהעדפת דפוס פעולה מניעתי ולא התקפי. רוב פעילות כוחותינו הייתה במאפיינים של מארבי חי"ר, "ארטישוק" ותו"ס (תצפית וסיור; חי"ר, טנקים, נ"ט) בנתיבי החדירה המסורתיים של המחבלים. נוכח הקושי למנוע את חדירתם נאלץ צה"ל להסיט את הדגש מפעילות לסיכול פח"ע באזור הביטחון לפעילות מנע של חדירות, וזו חייבה פעילות יזומה נגד יעדי המחבלים מחוץ לאזור הביטחון ופגיעה בהם טרם הגעתם לטווח הפגיעה בכוחות צה"ל. בעקבות "ליל הגלשוניים" נערך מחדש מערך הנ"מ, תוך עיבוי ותוספת אמצעים חדישים שלא היו בשימוש קודם לכן.

פעילות צה"ל כללה גם תקיפות של חיל האוויר נגד יעדי מחבלים, בעיקר של ארגונים פלסטיניים הסמוכים למחנות הפליטים באזור צידון. באחת מהן נפגע מטוס פנטום והופל. הטייס חולץ, ואילו הנווט רון ארד נפל בשבי.

מעבר לאזור הביטחון נקט צה"ל פעילות יזומה, כגון מבצע "צינור חשמל" (17-22 בפברואר 1986), שבו נסרקו 20 כפרים בדרום לבנון בניסיון לאתר את שני חיילי צה"ל שנחטפו מוקדם יותר באותו חודש, ופעילות התקפית שכללה מבצעים חוצי קו אדום שנועדו להרחיק תשתית של ארגוני המחבלים מקרבת אזור הביטחון. המבצעים הבולטים שערך צה"ל בתקופה זו היו אלה:

- "חותמת אבן" (דצמבר 1985) – פשיטה על מאחזי החזית העממית של אחמד ג'יבריל בחוש א-דנייבה.
- "חוק וסדר" (מאי 1988) – השמדת מאחז של חזבאללה בכפר מיידון. זו הייתה הפעולה הנרחבת הראשונה של צה"ל כנגד הארגון, ולקחו בה חלק כוחות צה"ל נגד תשתית האגף הצבאי של הארגון באזור מיידון, מצפון לגזרה המרכזית של אזור הביטחון. זו הייתה פשיטה קרקעית שבוצעה על ידי כוח מחטיבה 35 וכוחות מאוגדה 36, כוחות צד"ל תחת פיקוד יק"ל בשילוב פלוגות טנקים מחטיבה 7 וסיוע של חיל האוויר. במבצע נהרגו שלושה חיילי צה"ל ונפצעו 17. לאויב נהרגו 30-50 מחבלים. הכפר מיידון הופצץ, והושמדה תשתית

³⁸ אג"ם-תוה"ד, פעילות הבט"ש, עמ' 86.
³⁹ שם, עמ' 89.

חזבאללה שהייתה פרוסה במרחב. התקפה זו באה בתגובה להסלמת פעילותו של חזבאללה נגד מוצבי צד"ל ובתגובה לניסיונות חוזרים ונשנים של הארגון לנתק את המובלעת הנוצרית שבאזור ג'זין מאזור הביטחון.⁴⁰

– "כחול וחום" (דצמבר 1988) – פשיטה על מפקדת החזית העממית של ג'יבריל בכפר נועימה. היה זה מבצע משולב ומושט ראשון לאחר עשר שנים בעומק לבנון, והשתתפו בו כוחות אוויר, ים וח"ר. הוא גם הראשון במבצעי הבטי"ש שבו הוטל הפיקוד על מפקדת השליטה בעומק (המשמ"ס). במהלך המבצע נהרג חייל צה"ל, ושלושה חיילים נפצעו. לפי דיווחי הכוחות, נפגעו כ-20 מתבלים, מתוכם כנראה עשרה הרוגים, בהם אחד המפקדים הבכירים, אולם לא קיימים נתונים על היקף הנפגעים מהתקפות חיל האוויר.

תקופת הביניים, 1989-1990

גורמים מעצבי פח"ע:

בתקופה זו נמשכו ערעור מעמדו של ארגון אמל והעימות האלים על רקע מאבקי שליטה בעדה השיעית. מדצמבר 1989 עד נובמבר 1990 נערך סבב שני של קרבות בין אמל לחזבאללה, במה שכונה לימים "קרבות אקלים א-תופח". הקרבות החלו בבקעת הלבנון המערבית, שם חיסל חזבאללה את תשתית אמל מדרום למשע'רה, וברובו נערך באקלים א-תופח, שבו הגדיל חזבאללה את המובלעת שבשליטתו. גם הפעם הסתיימו הקרבות בהתערבות סוריה, וזו התבטאה בהסכם דמשק 2 שנועד להסדיר את היחסים בתוך העדה השיעית. כתוצאה מהקרבות פחת הפח"ע, וחלה ירידה אף בהיקף הפיגועים נגד הכוחות באזור הביטחון ולעבר שטח ישראל.

בעקבות הסכם טאיף (אוקטובר 1989) ובעקבות הפלת ממשלת המעבר בראשותו של גנרל מישל עאון באוקטובר 1990, היה צבא לבנון המאוחד לגורם כוח בעל חשיבות כחלק מתהליך בנייתה מחדש של לבנון ושיקומה, ובהמשך כאמצעי להחלת ריבונות הממשל הלבנוני על מרבית שטחי המדינה. צעדי הממשל הלבנוני להגברת ריבונותו, בשילוב המאבקים הפנימיים בין אמל לחזבאללה ובין אמל לפלסטינים, הביאו לירידה בהיקף הפח"ע עד אוגוסט 1991. התחזקות צבא לבנון ופריסתו כצבא לגיטימי בדרום לבנון פגעה גם במעמדו של צד"ל. בעקבות החתימה על ההסכם אולצו המיליציות השונות בלבנון, בהן אמל, להתפרק מנשקן. הארגונים הפלסטיניים התפרקו מחלק מנשקם הכבד והבינוני, וצבא לבנון דחק אותם למחנות הפליטים באזור צור וצידון. כך נותר חזבאללה הגורם היחיד, פרט לצבא לבנון, שהותר לו לשמור על מעמדו הצבאי ולהחזיק בנשק הכבד, אם כי בהגבלת אזורי הפעילות. הדבר איפשר את ביסוסו ואת התעצמותו.

במאי 1990 מוסדה המעורבות הסורית בלבנון בהסכם "אחוזה וידידות" בין שתי המדינות, ובו עוגנה התלות המוחלטת של לבנון בה. בכך הושלמה למעשה השתלטותה של סוריה על שכנתה.

מאפייני הפח"ע:

בתקופת הביניים החלה להסתמן מגמת ירידה בהיקף הפעילות נגד כוחות צה"ל וצד"ל. במהלכה אירעו מעל 560 פיגועים. מגמה זו נמשכה אף במה שנוגע לכמות ניסיונות החדירה לשטח ישראל, זאת על רקע כישלונות מצטברים של ארגונים פלסטיניים לממש את כוונותיהם לפגע במאפיין זה. כישלונות אלה גרמו למספר גבוה של הרוגים בשורותיהם ועקב כך לדמורליזציה, ופגעו בנכונותם לצאת לפיגועים מסוג זה. סיבה נוספת טמונה בהגברת שיתוף הפעולה בין אמל לארגונים פלסטיניים, שתרמה לירידה בפיגועים במאפיין זה; שכן אמל - במסגרת מדיניותו להימנע מפיגועים לעבר שטח ישראל - ניתב את פעילות הארגונים האלה נגד יעדים באזור

⁴⁰ טל, מדיניות הביטחון השוטף, עמ' 141-143.

הביטחון ולאורך הקו הסגול. כמו כן פעילות בט"ש אינטנסיבית של כוחותינו ועלייה ניכרת ביכולתו המבצעית של צד"ל סיכלו ניסיונות לפיגועים מעבר לקו הסגול. מסיבות אלה שינו הארגונים הפלסטיניים את דפוסי פעולתם כנגד ישראל והתמקדו ביעדים באזור הביטחון.

באזור הביטחון התמקדו המפגעים בשלושה מאפיינים עיקריים:

- ירי מנשק קל או נגד טנקים לעבר מוצבים;
 - ירי פצצות מרגמה ורקטות לעבר מוצבים;
 - פיגועים במאפיין מטען.
- מרבית הפיגועים בגזרת ג'זין התאפיינו בירי מנגד של נשק קל, ירי נגד טנקים ושל מטולי רקטות לעבר מוצבי צד"ל.

מאפייני פעילות כוחותינו:

1. פעילות הגנתית ויזומה באמצעות מארבים (חי"ר וטנקים) בנתיבי החדירה ובאזורי הפעילות של חזבאללה הסמוכים לאזור הביטחון, בפרט בבקעה המערבית ובמובלעת ג'זין;
2. החרפת המאבק בחזבאללה על ידי ניצול הקרבות בינו לבין אמל כדי להגביר את הפעילות נגדו וכנגד ארגונים פלסטיניים. פעילות זו כללה:
 - חסימת צירי מעבר לאספקת חזבאללה;
 - תקיפת יעדי חזבאללה ומטרות של פתח במרחב הלחימה בג'רמיה-צרבה-נבטיה;
 - תקיפות חיל האוויר נגד ריכוזי מחבלים: ההתקפה על בסיס חזבאללה מצפון למזרעת עין אבו צוואר באוגוסט 1989 הסבה לארגון 40 נפגעים, מתוכם 15 הרוגים.
 - ריכוז מאמץ לפגוע בחזבאללה ו"לסייע" בעקיפין לאמל במאבק בו; לשם כך הותקפו יעדי חזבאללה בא-לויזה ובאל-ח'נדק (ב-8-9 ביולי 1990 הותקפו מוצבים קדמיים של חזבאללה מול אמל. בתקיפה נהרגו עשרה מאנשי חזבאללה).
 - מבצעים מיוחדים כנגד מנהיגים בארגון; ב-28 ביוני 1989 נלכד שיח' עובייד, ממנהיגי חזבאללה בדרום לבנון, כקלף מיקוח להחזרת הנווט השבוי רון ארד.

הלחימה בחזבאללה, 1991-2000

תקופה זו נחלקת לארבע תקופות משנה:

- 1991-1993, מהחזרת פעילי חזבאללה ללבנון עד מבצע "דין וחשבון" – אירעו 816 פיגועים.
- 1993-1996, ממבצע "דין וחשבון" עד למבצע "ענבי זעם" – אירעו 1,536 פיגועים.
- 1996-1999, ממבצע "ענבי זעם" עד ל"רפואה חליפית" – אירעו 2,866 פיגועים.
- 1999-2000, ממבצע "רפואה חליפית" עד ליציאת צה"ל מלבנון במאי 2000 – אירעו 1,577 פיגועים.

גורמים מעצבי פח"ע עד יציאת צה"ל מלבנון במאי 2000:

בתקופה זו היה חזבאללה לגורם דומיננטי וכמעט יחיד בביצוע פיגועים נגד צה"ל ונגד צד"ל באזור הביטחון. עם הכרזת הממשל הלבנוני על החלת ריבונותו בדרום לבנון בפברואר 1991, ועל תחילת פריסתו של צבא לבנון

במרחב, פירק אמל את מסגרותיו ועודד את פעיליו להשתלב במנגנוני הממשל; משלב זה ואילך הלך חזבאללה ותפס את מקומו של אמל.

התחזקות חזבאללה והגברת פעילותו התאפשרה בשל כמה גורמים:

- הממשלה הלבנונית לא ניסתה לאכוף את ריבונותה בדרום לבנון.
- ראשיתה של התקרבות בין חזבאללה לאמל אפשרה לשיעים להתמקד במאבק בישראל ולא להתיש את כוחם במלחמות פנימיות.
- הגברת תמיכתן של איראן ושל סוריה בחזבאללה.
- הקושי של צה"ל לאסוף מודיעין יעיל מנע ממנו לצפות את מהלכי חזבאללה בפעילותו המבצעית ולהיערך מבעוד מועד כדי לסכל את מבצעיו.
- ההצלחות שנחל חזבאללה בביצוע פיגועים נגד צה"ל ונגד צד"ל העלו את קרנו בעיני האוכלוסייה בדרום לבנון.
- התרופפות השליטה הישראלית באזור הביטחון וירידה בכוננות האוכלוסייה השיעית לשתף פעולה עם צה"ל לעומת התחזקות חזבאללה והידוק אחיזתו בדרום.
- מאז מבצע "ענבי זעם" באפריל 1996 הועמקה בלבנון תפיסת העימות עם ישראל כ"עניין לאומי" לבנוני, והחלה מעורבות מוגברת של הממשל בלחימה בישראל (לצד הפח"ע) ובהגשת תלונות נגדה במסגרת מנגנון הפיקוח על הבנות "ענבי זעם". לאחר נסיגת צד"ל ממובלעת ג'זין הביעה ההנהגה הלבנונית, ב-3 ביוני 1999, תמיכה גלויה בפעולות "ההתנגדות הלבנונית" (חזבאללה והארגונים האחרים שנלחמו בישראל).⁴¹ שר ההגנה הדגיש כי ארצו לא תפסיק את פעילות ההתנגדות נגד ישראל ואמר כי שחרור ג'זין נבע מפעולות התנגדות של התושבים ומעמידתם האיתנה.⁴² ממבצע "ענבי זעם" ואילך אותרה מגמת עלייה בכוננותו של צבא לבנון לפעול נגד צה"ל ולפתוח באש נגדו כל אימת שהתרחשה, בראייתו, פגיעה בריבונות לבנון.⁴³
- פעילות יזומה של כוחותינו נגד יעדי מחבלים מעבר לאזור הביטחון הייתה מעצב מרכזי בתמונת הפח"ע בלבנון. פעילות זו גררה את הארגונים הפלסטיניים, ויותר מכך את חזבאללה, לירי תגובתי של רקטות לעבר היישובים הסמוכים לגבול הצפון.
- מעצב נוסף היה תהליך השלום (המגעים להסכם אוסלו שנחתם בספטמבר 1993). בעקבותיו היו הארגונים הפלסטיניים לגורם שולי בביצוע פיגועים נגד כוחותינו באזור הביטחון, ופסקו כמעט לחלוטין לפגוע בשטח ישראל. עם זאת, גבר שיתוף הפעולה בין הארגונים המתנגדים לתהליך השלום לבין חזבאללה.
- פתיחת הערוץ הישראלי-סורי למשא ומתן לשלום בספטמבר 1994 היה אף הוא למעצב משמעותי. עקב כך הפכו הפיגועים עצמם לקלף מיקוח של ארגוני המחבלים, וההנהגה הסורית הכתיבה אותם בהתאם להתקדמות או להאטה במשא ומתן. סוריה ראתה בפעילות הטרור בדרום לבנון אמצעי להתיש את ישראל ומנוף לקדם את יעדיה המדיניים, במרכזם נסיגת ישראל מרמת הגולן וחזרה

⁴¹ הארץ, 4 ביוני 1999.

⁴² אמ"ץ-תוה"ד, סיכום ביטחון שוטף – שנת 1999, המחלקה להיסטוריה, 2001, עמ' 16.

⁴³ שם, עמ' 123, 165.

לקווי 4 ביוני 1967. היא ביקשה להימנע מהידרדרות כוללת בלבנון העלולה להוביל לעימות צבאי עם ישראל, ולכן עודדה פח"ע נגד אזור הביטחון אך לא עודדה ירי רקטות לשטח ישראל ופיגועים במאפיין חדירה.

– כניסתה של ישראל לתהליך המדיני בשני הערוצים חידדה את סוגיית המשך נוכחותה בדרום לבנון וערערה את מעמדו של צד"ל ואת נכונותה של האוכלוסייה המקומית לשתף עימו פעולה. נוסף על כך, שרשרת הצלחות מבצעיות של חזבאללה משנת 1997 ואילך וריבוי נפגעים לכוחותינו עוררו ויכוח ציבורי בישראל על המחיר הכבד של שהיית צה"ל בלבנון, וגברו הקולות לצאת ממנה. ואכן, ב-26 במאי 1999 הוחלט שצד"ל יפנה את מובלעת ג'זין. בישראל הוצג המהלך כ"צעד בונה אמון" עם לבנון, ובלייל 23-24 במאי 2000 יצא צה"ל מלבנון.

מאפייני הפח"ע מ-1993 עד יציאת צה"ל מלבנון במאי 2000:

משנת 1993 עד ליציאת צה"ל מלבנון במאי 2000 הגביר חזבאללה את פעילותו, וזו התבטאה כך:

- חזבאללה החל להגיב בירי רקטות לעבר יישובי גבול הצפון על כל פעילות התקפית של צה"ל כנגד יעדי מחבלים מעבר לאזור הביטחון. עלייה חדה זו בפח"ע, ובפרט בירי לעבר שטח ישראל על כל המשתמע מכך, הובילה למבצע "דין וחשבון" (מבצע "צירוף מקרים 2") בסוף יולי 1993, ולאחריו למבצעים "ענבי זעם" (אפריל 1996), "רפואה חליפית" (פברואר 2000) ו"לפיד איתן" (פברואר 2000).
- לאחר מבצע "לפיד איתן" בפברואר 2000 ועד ליציאת צה"ל מלבנון חלה עלייה הדרגתית במספר הפיגועים שהוציאו ארגוני המחבלים, ובראשם חזבאללה. כמו כן בוצע ירי לעבר מוצבי הקו הסגול ועומק אזור הביטחון, לאו דווקא כירי תגובתי לפגיעת כוחותינו באזרחים לבנונים.
- לאורך כל התקופה עלו בהתמדה תכיפות הפיגועים ותחכומם, וגם מספר הנפגעים בקרב חיילי צה"ל וצד"ל.
- משנת 1995 השתנה היחס במספר הפיגועים נגד צה"ל ונגד צד"ל, ובולטת עלייה יחסית במספר הפיגועים נגד צה"ל. מרכז הכובד של פיגועי חזבאללה התמקד בכוחות צה"ל כיעד איכותי ומועדף.
- מרבית הפיגועים היו במאפיין "ירי מנגד". בספטמבר 1992 החל חזבאללה לשגר טילי סאגר וטאו לעבר צה"ל ולעבר צד"ל.
- המאפיין העיקרי של פעילות חזבאללה התבטא בהנחת מטענים ומוקשים. היעד המרכזי היה תנועות רכובות ורגליות של כוחות צה"ל וצד"ל בצירים ובשטח. משנת 1994 ניכרה מגמה של עלייה בפח"ע האיכותי שביצע חזבאללה תוך שילוב אמצעי לחימה (אמל"ח) חדשים והפעלה שוטפת ומשופרת של האמל"ח הישן. מאפיין זה גרם למרבית הנפגעים בקרב כוחותינו. חזבאללה הגביר גם את תעוזתו בתקיפת מוצבים,⁴⁴ בעיקר של צד"ל,⁴⁵ ובתקיפת סוירים.

⁴⁴ לדוגמה, ב-29 באוקטובר 1994 תקף כוח מחבלים של חזבאללה בירי נק"ל וני"ט מטווח קצר את מוצב "דלעת" שאויש בידי כוח צה"ל. במהלך התקיפה הצליחו כמה מחבלים לטפס על הסוללה המערבית של המוצב ולהציב במקום את דגל הארגון. לאחר בריחתם מפאתי המוצב, נורו פצמ"רים לעבר המוצב. כ-20 דקות מתחילת התקיפה נהרג חייל צה"ל מירי המרגמות, וקצין וחייל נוסף נפצעו קל.

⁴⁵ לדוגמה, תקיפת מוצב "שומריה" של צד"ל במאי 1992. לפנות ערב תקפוהו שש חוליות שבהן 40 אנשי חזבאללה, מ"פ המוצב ושלושה מחייליו נלקחו בשבי, וחייל צד"ל נוסף נהרג. ההתקפה לוותה בירי פצמ"רים ומטל"רים מצד חזבאללה לכל רוחב הגזרה. ב-22 ביולי 1993 תקפו פעילים של הארגון את מוצב "רוזן" שבגזרה המזרחית תוך ירי פצמ"רים על המוצבים "סוגוד", "רוזן", "עיישיה" ו"ריחן", והפעלת מטען צד וירי טילי סאגר לעבר כוח צה"ל שחש לעזרת המוצב המותקף. מהירי נהרג חייל צה"ל, ואחר

מאפייני פעילות כוחותינו בחלוקה לתקופות משנה:

משובם של פעילי חזבאללה לדרום לבנון עד למבצע "דין וחשבון", פברואר 1991 עד יולי 1993

בתקופה זו היו 816 פיגועים בגזרת לבנון, וכוחות צה"ל התמקדו בפעילות הגנתית של סיכול פח"ע. בעקבות הפיכת מארבי צה"ל לנקודות תורפה ועקב השינוי שחל בדפוסי הפעולה של ארגוני המחבלים, ובראשם חזבאללה, הוחלט בצה"ל על "שבירת כל דפוס פעולה קבוע על ידי יציאה למארב לעיתים ביום ולעיתים בלילה; שינוי מקום המארב [...] שינוי במסלול הגישה לנקודות המארב וכיו"ב".⁴⁶ כמו כן הוגבר ממד ההונאה בפעילות נגד הארגונים השיעיים, הוקמו "מארבי דמיי" ואמצעי הונאה אחרים. יתרה מזו, הוגברה ניידותם של מארבי "ארטישוק", והם נפרסו בנקודות חדשות כדי לקיים את אפקט ההפתעה.

נוכח ריבוי פיגועי חזבאללה במאפיין מוקשים ומטענים ונוכח העלייה ברמת תחכום, הוחלט בצה"ל להגביר את המאמץ המודיעיני ואת הלחץ על האוכלוסייה הכפרית ועל ממשלת לבנון, כדי לאלצם לפעול למניעת פיגועים ושיתוף פעולה עם אנשי חזבאללה. בד בבד הוכנסו לשימוש כלי רק"ם ממוגנים - נגמחון, נגמשוט ונגמשון. בנוסף הוחלט להרחיב את יעדי התקיפה כנגד מטרות חזבאללה ולרכז את הפגיעה בבתייהם הפרטיים של מנהיגי הארגון בבקאע, בבעלבפ ובביירות, במחנות האימונים ובמפקדות. במסגרת פעילות זו הצליח חיל האוויר לחסל את מנהיג חזבאללה עבאס מוסאווי בפברואר 1992.⁴⁷

מטרתם של התקיפות ושל הסיכולים הייתה להבהיר לחזבאללה גם מצפון לקו האדום, כי במענה על פעילותו יחריף צה"ל את תגובתו כדי להשיב את ההרתעה וכדי לצמצם את פעילות הארגון, מתוך הנחה כי חזבאללה יחשוש מתגובת ישראל וימנע לפיכך מפעולות איבה. אירועים אלה היו בבחינת מפנה, שכן חזבאללה הבין כי הוא חשוף לתקיפת ישראל וניסה לשנות את כללי המשחק בלבנון באמצעות לחץ על נקודת התורפה של ישראל – שיגור קטיושות לשטחה - ואף ניסה לאכוף על צה"ל דרכי פעולה שיגבילו את חופש הפעולה שלו וימנעו ממנו לפעול נגד הארגון ונגד פעיליו.

הרחבת גזרת העימות מאזור הביטחון לשטח ישראל הביאה את צה"ל להחלטה להגביר את אמצעי הלחץ על הארגון גם באמצעות פעולות כנגד האוכלוסייה המקומית התומכת בו, כדי שתפעיל לחץ על מנהיגי הארגון להפסיק את ירי הקטיושות לעבר ישראל. לפיכך ב-25 ביולי פתח צה"ל במבצע יזום בשם "צירוף מקרים 2", שנודע בציבור בשם מבצע "דין וחשבון". המבצע נמשך מ-25 עד 31 ביולי 1993, ובמהלכו שינה צה"ל את שיטת פעולתו; לא תמרון לצורך הכרעה אלא הפעלת מנופים בלתי ישירים באמצעות מאמץ אש, שכוון לפגוע סמוך ליישובי דרום לבנון כדי לאלץ את תושביהם לנוע לעבר ביירות. בכך ביקש צה"ל להשפיע על גורמי השלטון בלבנון ובסוריה לרסן את חזבאללה. במבצע זה תקף צה"ל יעדים של חזבאללה ושל ארגוני מחבלים פלסטיניים במרחב שמצפון לאזור הביטחון עד נהר הזהראני.

נפצע. בעקבות הפעולה היבשתית הנרחבת ובעקבות ההתקפה המרוכזת של חזבאללה, שיגר צה"ל מסוקי קרב שתקפו יעדים בכפרים ג'רג'וע וערב סלים. בתגובה ירה חזבאללה מטחי קטיושות לעבר מנרה, מצפה עדי וקריית שמונה. נוכח ירי הקטיושות, פתח צה"ל ב-25 ביולי במבצע "צירוף מקרים 2" - מבצע "דין וחשבון".

⁴⁶ טל, מדיניות הביטחון השוטף, עמ' 165; עילם, צה"ל מול הגרילה והטרור, עמ' 49.

⁴⁷ מבצע "ניב מדובר" (19-21 בפברואר 1992); בעקבות חיסול עבאס מוסאווי נורו קטיושות לעבר צפון ישראל במשך כמה ימים. המבצע נועד לסכל את הירי מאזור הכפרים כפרא ויעטר על ידי תפיסת שטחים שולטים עליהם באמצעות כוח ובו גדוד 202 (חטיבת הצנחנים), מחלקת שריון וצוות מסיירת "גולני". כבר בתחילתו נתקל המבצע בקשיים: אחד הכוחות נעצר בידי כוח או"ם, הטנקים כולם נתקעו בבוץ בדרכם אל היעד, והוא הפך לקרב חילוץ. במבצע נהרגו שני חיילי צה"ל ושלושה נפצעו, חייל או"ם אחד נהרג ונטען שגם שישה-שמונה מחבלים נהרגו. תחקיר המבצע הצביע על ליקויים רבים בתפקודם של המפקדים ושל החיילים במבצע.

במהלך המבצע נורו 142 קטיושות לעבר שטח ישראל ו-132 קטיושות לעבר אזור הביטחון. מירי זה נהרגו שני אזרחים ו-25 נפצעו. כמו כן נהרג חייל צה"ל מירי טיל סאגר בברעשית, ותשעה נפצעו (שלושה במרג' עיון ושישה בברעשית).

מפעילות כוחותינו נהרגו 50 מחבלים וכ-40 נפצעו. כמו כן נהרגו כ-150 אזרחים לבנונים וכ-500 נפצעו. נוסף על כך נהרגו שלושה חיילים סורים ושבעה נפצעו; ושלושה חיילי צבא לבנון נהרגו, ונפצעו כשמונה. בתום המבצע הושגו הבנות בעל פה בין סוריה (חזבאללה) לישראל בנוגע לירי רקטות לשטח ישראל ובנוגע לתיחום גבולות העימות. המבצע הסב נזק קשה לתשתית חזבאללה בבקאע וגרם להפסקה זמנית בירי רקטות לעבר שטח ישראל (למעט ירי תגובתי של חזבאללה). הסכם ההבנות שהושג בין הצדדים נשמר כשבעה חודשים.⁴⁸

ממבצע "דין וחשבון" עד למבצע "ענבי זעם", אוגוסט 1993 עד אפריל 1996:

מאוגוסט 1993 עד אפריל 1996 אירעו 1,536 פיגועים בגזרת לבנון.⁴⁹ כאמור, הסכם ההבנות שהושג בין הצדדים בעקבות מבצע "דין וחשבון" נשמר כשבעה חודשים, אולם מפברואר 1994 חל תהליך שחיקה הדרגתי בהבנות עד להסלמה שהחלה בנובמבר 1995 והובילה להתמוטטותן באפריל 1996 וליציאת צה"ל למבצע גדול נוסף – "ענבי זעם". בתקופה זו ראה חזבאללה את הפגיעה בכוחות צה"ל כיעד המועדף, בפרט ממאי 1994 לאחר שחיל האוויר תקף בסיס אימונים של הארגון בעין דרדרה והרג 26 מחבלים ופצע עשרות. בד בבד התנהלה המערכה לשחרור מהשבי של נווט חיל האוויר רון ארד. במאי 1994 נחטף מוסטפא דיראני, מנהיג "ההתנגדות המאמינה", כאמצעי לחץ על גורמי הכוח בלבנון ובסוריה.

הממשל הלבנוני נקט צעדי ענישה, בהם צעדים כלכליים, משפחתיים ואישיים כנגד האוכלוסייה בדרום שהואשמה בשיתוף פעולה עם צה"ל ועם צד"ל. תהליכים פנים-לבנוניים אלה גרמו להתערערות היציבות באזור הביטחון וגרמו אף לירידה בנכונות צד"ל וביכולתו למלא את משימותיו. הדבר השפיע על כמות מתגייסיו, ובסופו של דבר הביא לצמצום הסד"כ שלו, דבר שהעיד על ירידה בתמיכתה של אוכלוסיית אזור הביטחון בצה"ל ובצד"ל. בה בעת ניכרה מגמת עלייה בשיתוף הפעולה של אוכלוסיית אזור הביטחון, בעיקר במגזר השיעי, עם חזבאללה.

לכל אלה הייתה השפעה על הפעילות היוזמה של כוחותינו. מסוף אוגוסט 1993 הוגברה הפעילות הסיכולית של צה"ל, ופיקוד הצפון נקט פעולות יזומות כדי למלכד ולמקש את הנתיבים שבהם חדרו מחבלים מדרום לבנון לישראל, וכך להרתיע את פעילי הארגון מלנוע בחופשיות באזור הביטחון. פעילות צה"ל במאפייני גרילה או לוחמה זעירה נמשכה עד שנת 1995, ובמהלכה נערכו 30 מבצעים בשנת 1993,⁵⁰ ו-14 נערכו בשנת 1994.⁵¹ נוסף על פעילות זו הוחדרו צוותי תצפית כדי לאתר מחבלים ולהשמידם באמצעות מטוסים ומסוקי קרב של חיל האוויר. השיא היה ביוני 1994, כאמור בעקבות תקיפת בסיס האימונים של הארגון בעין דרדרה.⁵² פעילות זו נפסקה בשנת 1995.

במסגרת החרפת המאבק בחזבאללה הוחלט בפברואר 1995 להקים את יחידת "אגוז". הקמת יחידה שתתמחה בשטח הייתה צעד נוסף בדחיקת פעילי חזבאללה משטח המחיה שלהם. הייעוד שנקבע לה היה פעילות

⁴⁸ בפברואר 1994 החל תהליך שחיקה הדרגתי בהבנות, עד להסלמה שהחלה בנובמבר 1995 והובילה להתמוטטותן באפריל 1996 וליציאת צה"ל למבצע "ענבי זעם".

⁴⁹ אג"ם-תוה"ד, שהיית צה"ל בלבנון בשנים 1985-2000: מאפיינים ומגמות, המחלקה להיסטוריה, 2001, עמ' 58 (להלן: שהיית צה"ל בלבנון).

⁵⁰ אג"ם-תוה"ד, סיכום ביטחון שוטף שנת 1993, כרך ב', מחלקת היסטוריה, נובמבר 1994, עמ' 265-266.

⁵¹ אג"ם-תוה"ד, סיכום ביטחון שוטף שנת 1994, כרך ב', מחלקת היסטוריה, נובמבר 1995, עמ' 355-357.

⁵² פעילות כוחותינו כללה גם את מבצע "זמן אמיתי" להחזרת 415 מאנשי חמאס שגורשו ללבנון בדצמבר 1992.

יזומה וייעודית ולוחמה זעירה נגד חזבאללה תוך פיתוח שיטות לחימה ייחודיות לגזרת לבנון בשגרה ובשעת חירום. בראשה עמד קצין בדרגת סגן-אלוף, והיא הורכבה מצוותים מיחידת "שמשון" ומשייטת 13 והייתה חלק מחטיבת "גולני". בשנת 1996 הפכה יחידת "אגוז" לחלק מהסד"כ המבצעי של פיקוד הצפון.⁵³

השחיקה ההדרגתית של הסכס ההבנות שהושג בעקבות מבצע "דין וחשבון" החלה כאשר חזבאללה שיגר רקטות אל עבר ישראל – עד להתמוטטותו המוחלטת. במהלך 1995 חלה הידרדרות והגברה נוספת בכמות מקרי הירי לעבר שטח ישראל והשתנה "רף התגובה" של חזבאללה - כל פגיעה כואבת בו הייתה עילה לירי על יישובי הצפון. כבר בסוף 1995 ניתן היה לראות כי מציאות זו הביאה את צה"ל להתכונן לתגובה נרחבת נגד הארגון במבצע שכונה "ענבי זעם".

מבצע "ענבי זעם" התרחש בימים 11-25 באפריל 1996 בתגובה, כאמור, על פגיעה ביישובי הצפון. מטרתו הייתה לפגוע ביעדי חזבאללה בעומק לבנון ובמידת הצורך גם בתשתית הסביבה ובנוכחות האזרחית שאפשרה את פעולתם. באופן זה רצתה ישראל ליצור לחץ על גורמי הכוח בלבנון, ובעיקר על סוריה, לפעול לריסון פעולות חזבאללה נגד יישובי הצפון ונגד אזור הביטחון ולשנוי דפוסי פעילותם נגד מטרות בשטח ישראל.

מבצע זה היה רחב היקף יותר ממבצע "דין וחשבון". שולבו בו חיל האוויר, חיל הים וכוחות היבשה, ובמהלכו הותקפו יעדים בעומק לבנון. חיל האוויר תקף שני יעדים בבקעת הלבנון, ולראשונה מאז 1982 תקפו מסוקי אפאצ'י את מפקדת חזבאללה בביירות. בתגובה פתח חזבאללה בירי מסיבי של רקטות לשטח ישראל ולאזור הביטחון. בעקבות זאת החל צה"ל לגרש ולפנות צפונה את האוכלוסייה האזרחית, בין השאר את תושבי העיר צור, והטיל מצור ימי. חיל האוויר תקף יעדי תשתית, בהם תחנות הטרינספורמציה בג'מהור ובסלים שבמזרח ביירות ותחנת הרדיו "קול המדוכאים" שבבקאע.

יצוין כי ב-18 באפריל נורתה אש כדי לחלץ צוות מיחידת "מגלן" שפעל באזור כפר כנא. אחד ממטחי הפגזים פגע בשוגג במחנה האו"ם שאזרחים רבים מצאו בו מחסה. בשל מספר הנפגעים הגדול 54 החליטה ישראל לנצור את האש למשך יממה.

במבצע "דין וחשבון" נהרגו שלושה חיילי צה"ל, 19 לוחמי חזבאללה, שני חיילים סורים וחמישה חיילי צבא לבנון. כמו כן נהרגו בין 173 ל-192 אזרחים לבנונים.

ב-27 באפריל הסתיים המבצע לאחר שהושג מסמך הבנות אשר נוסח כמסמך אמריקאי וגובש במגעים עם ישראל ועם לבנון ובהתייעצויות עם סוריה, ולפיו הוחלט על הקמתה של ועדת מעקב ליישום ההבנות בהשתתפות ארה"ב, ישראל, לבנון, סוריה וצרפת.

מבצע "ענבי זעם" למבצע "רפואה חליפית", אפריל 1996 עד יוני 1997:

מאפריל 1996 עד יוני 1997 אירעו 2,866 פיגועים. 55 אמנם במבצע "ענבי זעם" ספג חזבאללה מכה קשה, אולם הוא התאושש במהרה, השתקם וחזר לפעילות מלאה. מאז המבצע העמיקה בלבנון תפיסת העימות עם ישראל כעניין לאומי לבנוני. פעולת ישראל נתפסה כפוגעת בריבונות הלבנונית, ועקב כך החלה מעורבות מוגברת של

⁵³ אמ"ץ-תוה"ד, שהיית צה"ל בלבנון, עמ' 60.

⁵⁴ ההערכות לגבי ההרוגים באירוע נעות בין 60 ל-110, נפצעו 120 אזרחים ושלושה חיילי או"ם. האירוע גרם למפנה במדיניות האש של צה"ל בלחימה ובהפסקת הירי הארטילרי לדרום לבנון.

⁵⁵ אג"ם-תוה"ד, סיכום ביטחון שוטף שנת 1997, כרך ב', מחלקת היסטוריה, דצמבר 1998, עמ' 231; אג"ם-תוה"ד, סיכום ביטחון שוטף שנת 1998, כרך ב', מחלקת היסטוריה, אפריל 2000, עמ' 5. בשנת 1996 אירעו 508 פיגועים, בשנת 1997 – 735, ובשנת 1998 – 1,287.

הממשל הלבנוני בלחימה בישראל (לצד פח"ע) ובהגשת תלונות נגדה במסגרת מנגנון הפיקוח על הבנות "ענבי זעם".

שנת 1997 היא נקודת מפנה במאבק בחזבאללה. בשנה זו גבר הקושי של צה"ל להילחם בדרום לבנון – הן בפעילות המבצעית השוטפת כנגד חזבאללה והן למקרה שיידרש למבצע רחב היקף. כדי לעמוד במשימותיו נדרש צה"ל לאסטרטגיה מורכבת ועקבית נגד ארגוני הטרור ובראשם חזבאללה, שעיקרה הגנה יעילה, גישה התקפית רצופה, תחבולנית ומגוונת, ונקיטת אמצעי ענישה והרתעה.

ליוזמה ההתקפית היו כמה מטרות:

- ליטול את היוזמה מהאויב;
- לאלץ את חזבאללה לעבור מפעולות התקפיות לפעולות מגננתיות בשלושת המרחבים שהוא פועל בהם;
- להסב נפגעים רבים לאויב;
- להעתיק את זירת הלחימה לשטח האויב ואל ריכוזי האוכלוסייה שהוא מתיימר להגן עליהם;
- לפגוע בשיטת הפעולה שחזבאללה נוקט, המאלצת את צה"ל להתגונן ולא לתקוף.

כתוצאה מפעילות התקפית זו הצליח צה"ל להסב למחבלים הרוגים ונפגעים (61 הרוגים בשנת 1997, 53 בשנת 1998 ו-44 הרוגים בשנת 1999) בפעילות בט"ש ובמבצעים מיוחדים.

לפעילות החי"ר של כוחותינו הוכנס משנת 1997 אמל"ח חדש, ששיפר את יכולת הקליעה של החי"ר. כדי לתת מענה הולם לאיום פצצות המרגמה מוגנו המוצבים, וכמו כן נמשך מיגון הרק"ם. אזור הביטחון חולק לשני מרחבים: אזור המאויים בטילים נגד טנקים (אמני"ט) והאזור שמחוץ לו. במרחב אמני"ט נמשכה פעילות טנקים בהתאם לנהלים, שההקפדה על קיומם אמורה הייתה לסייע להקטין את האיום של ירי הנ"ט. בתקופה זו נערכו מארבים מקדימים, 56 תו"סים ופעילות מלווה בשטחים שולטים, שהוכיחה עצמה באבטחת הצירים והשיירות ובהפחתת הסיכונים בפתיחת צירים.

במהלך שנת 1997 ובמסגרת פעילות כוחותינו אירעו שלושה אירועים קשים שהסבו נפגעים רבים לצה"ל: בפברואר 1997 אירעה התנגשות של שני מסוקי יסעור שהובילו לוחמים לאזור הביטחון, ובה נהרגו 73 לוחמים. באירוע השני, במבצע "שירת הצפצפה" בספטמבר 1997, נהרגו 12 לוחמי שייטת 13. האירוע השלישי היה באוגוסט 1997, כאשר בשרפה בוואדי סלוקי נהרגו חמישה חיילי צה"ל. נלוו לכך אירועים קשים, בהם מבצע "צמצום טווח" ב-22 בפברואר 1998 שבו נהרגו מפקד פלס"ר צנחנים רס"ן איתן בלחסן, ושני קצינים נוספים. כמו כן נפצעו חמישה חיילים. בפברואר 1999 הופעל מטען חבלה כנגד שיירת מפקד יחידת הקישור ללבנון, תא"ל ארז גרשטיין, בסוק אל-חאן ("אשמורת ראשונה"). עימו נהרגו שני חיילי צה"ל וכתב קול ישראל אילן רועה. 57 במאי 1999 הותקף מוצב בית יהון של צה"ל, במהלכו נחטף חייל צה"ל ונלקח נגמ"ש של צה"ל. 58 האירועים הקשים, הלחימה הבלתי פוסקת באזור הביטחון והירי התכוף לעבר יישובי הצפון ליבו את הוויכוח הציבורי בישראל על המחיר לעומת התועלת של השהייה בלבנון ושל האחיזה באזור הביטחון.

⁵⁶ עילם, צה"ל מול הגרילה והטרור, עמ' 49.
⁵⁷ אג"ם-תוה"ד, סיכום ביטחון שוטף שנתי 1999, עמ' 142.
⁵⁸ שם, עמ' 145.

בד בבד עם הדיונים על המשך השהייה בלבנון, נמשכה הלחימה ואף התעצמה והגיעה לשיא בחודש יוני 1999. לפיכך צה"ל יצא למבצע "רפואה חליפית" שבמהלכו תקפו מטוסי חיל האוויר יעדי מחבלים ומטרות תשתית בלבנון, בהם מפקדת חזבאללה בבעלב, שני מחסני אמל"ח בח'רבת סלם ובביר א-סנסל, תחנת חשמל בסלים, מרכזיית תקשורת בגייה, תחנת חשמל בג'מהור, גשר כביש החוף דאמור, גשר בא-זרכיה וגשר האוולי. התקיפות גרמו להרס נרחב בלבנון ולנפגעים רבים בנפש. בתגובה ירה חזבאללה מטח רקטות לגליל המערבי ולקריית שמונה, וממנו נהרגו שני אזרחים בקריית שמונה ונפצעו שלושה.

חיל האוויר תקף כמה מטרות תשתית, וכך חתם את ההסלמה. חזבאללה לא הגיב שוב בירי מחשש להידרדרות נוספת ולמהלך רחב היקף של צה"ל. ניתן לומר כי בטווח המיידית (אשר ארך חודש ימים בלבד) הושגה המטרה העיקרית של תקיפות חיל האוויר בלבנון – ייצוב המצב במדינה זו והחזרת מאזן ההרתעה בין צה"ל לחזבאללה.

מבצע "רפואה חליפית" עד ליציאת צה"ל מלבנון, יוני 1999 עד מאי 2000:

מיוני 1999 עד מאי 2000 היו 1,577 פיגועים. 59 לאחר מבצע "רפואה חליפית" נערכו שינויים בהיערכות צה"ל וצד"ל באזור הביטחון. היערכות מחודשת זו כללה, בין השאר, העתקת מעברים (העתקת מעבר חונה לערמתה, העתקת מעבר בית יהון דרומה והעתקת מאחז ארנון).

צה"ל הצליח לסכל פיגועי איכות של חזבאללה והסב לו רצף של כישלונות מבצעיים, ואלה גרמו לעלייה בפיגועים במאפיין ירי מנגד לצד ירידה בפיגועי מטען.

בתקופה זו הנהיג צה"ל מאפייני פעילות חדשים, שכללו מיעוט תנועת כוחות בשטח, שמירה על היקף פעילות קרקעית נמוכה וריבוי פעילות חיל האוויר בתגובה על הגברת פיגועי הירי של חזבאללה ושל אמל. פעולות אלו גרמו לפגיעה מצטברת בתשתית האזרחית בלבנון. בין הפעולות הבולטות של חיל האוויר יוזכרו שני מבצעים: "לפיד איתן" (7-9 בפברואר 2000) – המבצע יצא אל הפועל עקב הסלמת פעילותו של חזבאללה בלבנון. המצב הטעון בגבול לבנון והקריאות לנסיגה חד-צדדית של צה"ל היו בין הגורמים שהביאו להסלמה זו ולעלייה ניכרת במספר הנפגעים של צה"ל. לפיכך ב-6 בפברואר כונס הקבינט המדיני-ביטחוני וקיבל את המלצת צה"ל לנקוט יד קשה ולפגוע ביעדי תשתית בלבנון. ב-7 בפברואר הופעל חיל האוויר ותקף תחנת חשמל, מפקדה של חזבאללה באזור בעלבכ ושתי תחנות כוח הסמוכות לביירות ולטריפולי. גם ב-9 בפברואר תקף חיל האוויר עמדות של חזבאללה בלבנון, בעת שתושבי הצפון שוהים במקלטים מחשש לירי קטיושות לעבר יישוביהם. באמצעות ארה"ב הפעילה ישראל לחץ כבד על הסורים כדי שימתנו את חזבאללה וימנעו הסלמה בלתי מבוקרת. שר החוץ דוד לוי שיגר אזהרה חמורה לסוריה.

"תוכנית בנייה" (5 במאי 2000) – מבצע זה היה שונה מקודמיו בכך שהסיבה ליציאה אליו ולתקיפת יעדי תשתית הייתה פגיעה מתמשכת בכוחות צה"ל, ולא ירי קטיושות לשטח מדינת ישראל ופגיעה באוכלוסיית הצפון. תכלית היציאה למבצע ומטרתו העיקרית היו שיפור וחיזוק יכולתו של צה"ל וריסון פעילות חזבאללה כנגדו באזור הביטחון. על פי פקודת המבצע, המטרה הייתה ביטחון לגבול הצפון, ולפיה ישראל החליטה להגיב על הפגיעה בשטחה ובכוחות צה"ל על ידי פגיעה ביעדים של ארגוני המחבלים וביעדי תשתית לבנונית. בתקופה זו המשיך צה"ל במאבקו בחזבאללה ובבכיריו. ב-16 באוגוסט נהרג פעיל בכיר בחזבאללה, אל-חאג' עלי דהאר, הידוע גם כאבו חסן, בפיצוץ שני מטענים שהונחו לצד הדרך שבה עברה מכוניתו. חזבאללה האשים

את ישראל באחריות להתנקשות ואיים בפיגועי נקמה, אולם ישראל נמנעה מלהגיב. ב-4 בפברואר 2000 ירו שני מסוקי קרב שני טילים לעבר רכב שבו נסע לבדו מפקד גזרת דרום לבנון בחזבאללה, אבראהים עקיל, במרחב הכפר בריש. עקיל נפגע באורח קל, ונפצעו גם שבעה אזרחים לבנונים שהיו במקום.

סיכום: האם עמד אזור הביטחון במבחן המציאות?

לאחר נסיגת כוחות צה"ל לאזור הביטחון האמינה ישראל שצד"ל הוא שיחזיק בו ויאייש מוצבים קבועים בתוכו, וצה"ל יסתפק במתן גיבוי למוצבי צד"ל ובסיוע מתוך שטח ישראל. אולם עד מהרה התברר כי צד"ל אינו יכול להתמודד לבדו מול חזבאללה, ומוצביו עמדו בפני סכנת כיבוש.

משום כך נאלץ צה"ל לאייש מוצבים בתוך אזור הביטחון ולקיים פעילות רבה בתוך האזור ומחוצה לו, כדי להתמודד עם איום חזבאללה וכדי למנוע את התמוטטות צד"ל. ההנחה כי ההיערכות החדשה של צה"ל תאפשר לצמצם את הסד"כ הערוך בקו ואת פעילותו ותאפשר לו לחזור לשגרה תוך סיוע נקודתי וגיבוי לצד"ל, לא יצאה אל הפועל. יתר על כן, השיפור והשינויים שחלו באופי הטרור ובצרכים המבצעיים של צה"ל אילצוהו להגדיל את הסד"כ בלבנון. גידול זה, לצד הרחבת פעילותו באזור הביטחון והשמירה על ייעודיו - גבו מחיר נפגעים יקר, וכאמור עוררו ויכוח ציבורי נוקב על המשך שהיית צה"ל בלבנון, בעיקר משנת 1997 ואילך.

אזור הביטחון, שנועד להיות אזור חיץ משהה הסופג פעילות טרור ובולם פח"ע טרם הגיעו לגבול, עמד ביעד הזה באופן כללי. מספר החדירות לשטח ישראל מאז הקמת אזור הביטחון לא היה גבוה, וכמעט שלא היו חדירות לשטח ישראל בשנים האחרונות שבהן שהתה ישראל בלבנון. טקטיקת החדירה לישראל הייתה נהוגה בידי הארגונים הפלסטיניים, ובסופו של דבר היא נבלמה. כאסטרטגיה פעל חזבאללה כ"מגן האומה" הלבנונית וביקש לסלק את נוכחות ישראל משטחה, ולכן תקף את צה"ל ואת צד"ל באזור הביטחון.

החלופה לחדירות הייתה ירי תלול מסלול לשטח ישראל, והוא הגורם המרכזי שהפר את שלום הגליל. כזכור, הקמת אזור הביטחון נועדה להביא שקט ליישובי הצפון, אולם מלכתחילה הוא לא היה יכול וגם לא התכוון לתת מענה לשיגור רקטות לעבר ישראל. עצם קיומו הפנה את פיגועי הירי והמטענים אל מוצבי צה"ל וצד"ל ואל הדרכים המובילות אליהם באזור הביטחון. למעשה, שיגור רקטות לעבר ישראל היה כמעט תמיד בתגובה על פעילות כוחותינו בדרום לבנון או בתגובה על הניסיונות לפגוע בבכירי חזבאללה או בשל כוונתו של חזבאללה להסלים את המצב בגזרה ולהחיש את התמוטטות צד"ל ואת נסיגת צה"ל מדרום לבנון.