



בית יוצר  
לבניין הרוח  
חיל החינוך והנוער



# מגויסים על הבית

**פנקס תובנת משימה והכרת האויב בגבול הצפון**



# מגויים על הבית



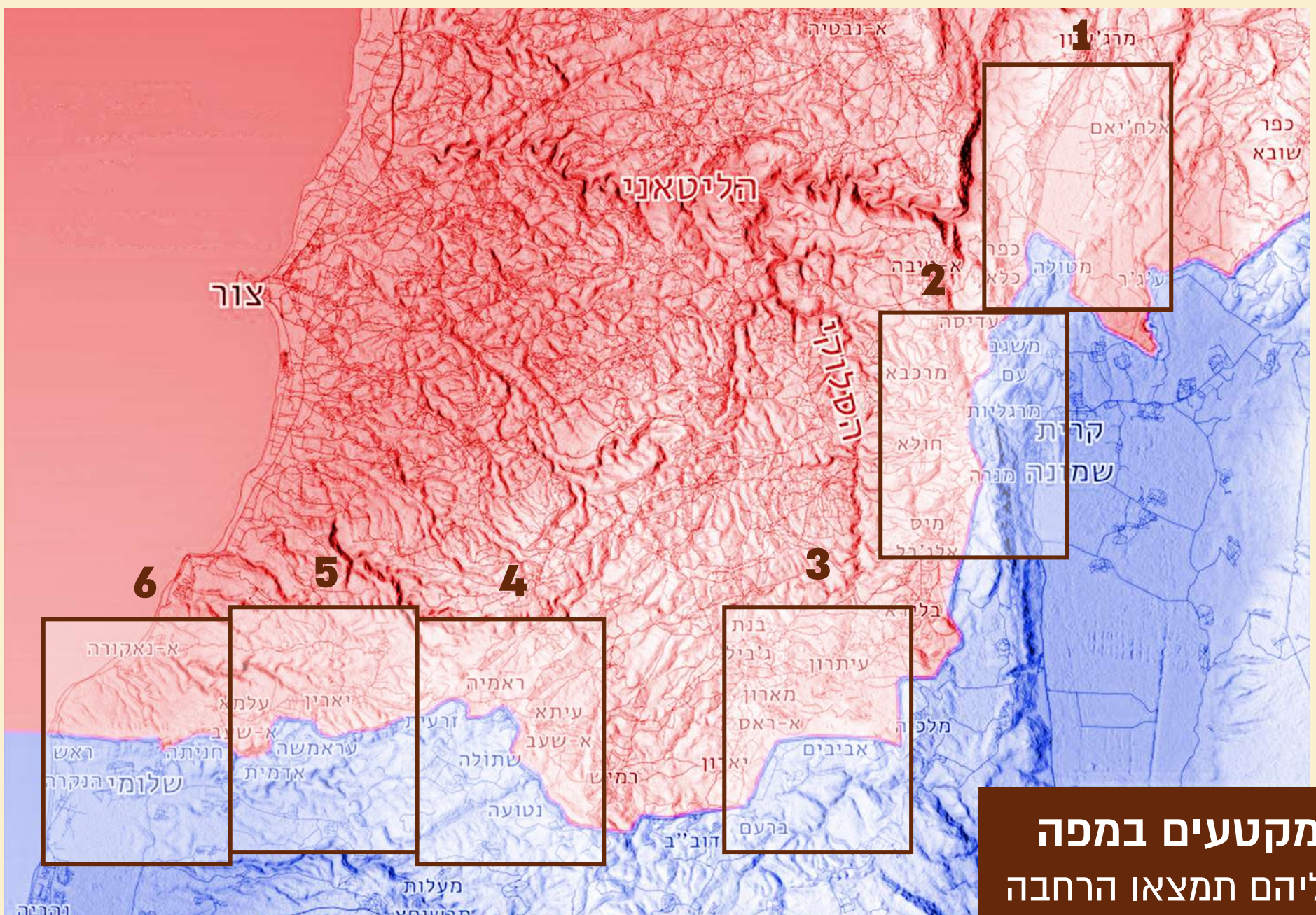
כוחות צה"ל פרוסים בהגנה חזקה לאורך קו הגבול ופועלים בדרום לבנון, במטרה להגן על התושבים והיישובים בצפון ועל גבולותיה הריבוניים של מדינת ישראל. הכלי שלפניך יסייע לכם להכיר את קו הגבול, ולהבין טוב יותר על מי אנחנו מגנים, וכנגד מי אנחנו נלחמים על מנת להבטיח את ביטחון המדינה ואזרחיה.

## על האויב

חיזבאללה הוא ארגון טרור הפועל מאדמת לבנון במימון ובהנחיה ישירה של איראן. הארגון הוקם בשנות השמונים בהכוונתה של איראן. כיום, חיזבאללה נחשב לנכס אסטרטגי איראני ראשון במעלה ולזרוע קדמית של "ציר ההתנגדות" במערכה נגד ישראל. במהלך מלחמת "התקומה", נפגע הארגון קשות במבצע "חיצי הצפון" – הנהגתו חוסלה, אלפי מחבלים סוכלו ותשתיותיו הושמדו. למרות הפגיעה, חיזבאללה ממשיך במאמצי שיקום, ועדיין מהווה איום כלפי אזרחי מדינת ישראל.

## על המשימה

צה"ל פועל בעוצמה כנגד חיזבאללה, לאחר שארגון הטרור הפר את הפסקת האש והצטרף למערכה לצד משטר הטרור האיראני. בכירים בחיזבאללה חוסלו, ומפקדות ונכסים רבים של ארגון הטרור הושמדו בכל רחבי לבנון. כוחות צה"ל פועלים בדרום לבנון במטרה להסיר כל איום על התושבים והיישובים בצפון הארץ, ויבצעו משימה זו בנחישות ובמקצועיות לאורו של מצפן ערכי חד - ככל שיידרש.



## קליעה

**אל-קליעה (القليعة)** הוא כפר בנפת מרג'עיון במחוז א-נבטייה. אוכלוסייתו ייחודית באזור משום שרוב תושביו הם נוצרים יוונים-קתולים יחד עם מיעוטים נוספים. הכפר התקיים במקום כבר בתקופה העות'מאנית והיה ידוע כמרכז נוצרי בדרום לבנון. למרות אופיו הנוצרי, הכפר נמצא בתוך המרחב שבו פועל חיזבאללה בדרום לבנון. בעימותים האחרונים חלק מהאוכלוסייה האזרחית עזב זמנית בשל התקיפות באזור, אך הכפר לא פונה על ידי כוחות צה"ל.

## אל-ח'יאם

**אל-ח'יאם (الخيام)** היא עיירה בנפת מרג'עיון במחוז א-נבטייה. אוכלוסייתה מורכבת בעיקר ממוסלמים שיעים והיא משמשת מרכז מקומי לכפרים באזור עמק החצבאני. לאחר נסיגת ישראל בשנת 2000 הפכה העיירה למוקד מרכזי של פעילות חיזבאללה. בין השאר, חיזבאללה הפעיל באל-ח'יאם אתר של 'תיירות ג'יהאד' במבנה בו פעל בעבר מתקן המעצר והחקירות של צבא דרום לבנון - האתר משמש לאינדוקטרינציה של פעילי טרור ושל האוכלוסייה, אירח משלחות מלבנון ומאיראן, ואירגן כינוסים בעלי אופי פוליטי מטעם חיזבאללה. במהלך מבצע ח'יצי הצפון פעל צה"ל בכפר במטרה להשמיד את תשתיות הטרור שהציב בו חיזבאללה ובכך להסיר את איום הפלישה ולדחוק את קו המגע. הנזקים הכבדים שנגרמו לכפר מעידים על היקף תשתיות הטרור שצבר חיזבאללה בו.

**כפר כילא (كفر كلا)** הוא כפר בנפת מרג'עיון במחוז א-נבטייה. אוכלוסייתו מורכבת בעיקר ממוסלמים שיעים. הכפר התפרסם לאחר נסיגת ישראל מדרום לבנון בשנת 2000 כאשר אלפי לבנונים הגיעו אליו לצפות בגבול ולחגוג את הנסיגה. בשל קרבתו לגבול הוא נחשב לאחד ממוקדי הפעילות של חיזבאללה באזור, ובאופן ספציפי בפעילות עוינת כלפי מטולה הצמודה אליו. במהלך מבצע ח'יצי הצפון פעל צה"ל בכפר במטרה להשמיד את תשתיות הטרור שהציב בו חיזבאללה ובכך להסיר את איום הפלישה ולדחוק את קו המגע. הנזקים הכבדים שנגרמו לכפר מעידים על היקף תשתיות הטרור שצבר חיזבאללה בו.

## מזרעת סרדא

## Slaiyeb

## כפר כילא

## מטולה

**מטולה** נוסדה בשנת 1896 כמושבה חקלאית של העלייה הראשונה בגליל העליון, והיא היישוב הצפוני ביותר בישראל. ייחודה כמושבה טמון בכך שנוסדה בידי איכרים ממושבות הברון ונחשבה למפעל התיישבות נועז במיוחד: נקודת יישוב עברית מרוחקת ומבודדת בקצה הצפון, שנועדה לבסס אחיזה חקלאית ולאומית באזור ספר. לאורך השנים הייתה מטולה אחד הסמלים המובהקים של יישובי קו העימות, בשל קרבתה המיידית לגבול ובשל שנות הלחימה, החדירות והירי שחוותה. כיום נשענת מטולה במידה רבה על תיירות, אירוח, מסעדות ושירותים למבקרים, לצד חקלאות מקומית.

**עיג'ר (عجر)** הוא כפר ייחודי המונה כמה אלפי תושבים, ברובם בני העדה העלאווית. במקורו היה הכפר סורי, אך לאחר מלחמת ששת הימים בשנת 1967 עבר הכפר לשליטת ישראל יחד עם רמת הגולן, ובהמשך קיבלו רוב תושביו אזרחות ישראלית. בעקבות הנסיגה הישראלית מדרום לבנון בשנת 2000 נקבע קו הגבול במרכז הכפר, כך שחלקו הצפוני נמצא בשטח לבנון, אך בפועל כל הכפר נמצא בשליטה ישראלית. בשל מיקומו הרגיש על הגבול הוא בעל חשיבות ביטחונית, ובמתיחות ובמלחמה הנוכחית בצפון האזור נמצא תחת מגבלות ביטחוניות מוגברות.

## עיג'ר

## מטולה

## קליעה

**מעין ברוך** נוסד בשנת 1947 כקיבוץ בגליל העליון, סמוך לנחל שניר ובקצה הצפוני של עמק החולה, ונקרא על שמו של ברוך גורדון, מראשי הציונות בדרום אפריקה. הקיבוץ הוקם בחודשים שלפני מלחמת העצמאות, כחלק ממאמץ ההתיישבות לחזק את האחיזה היהודית באצבע הגליל ערב הקמת המדינה. כיום נשען מעין ברוך על חקלאות, לצד פעילות תיירות ופנאי באזור, ובזכות מיקומו ליד מקורות מים, מסלולי טיול ואתרי נופש הוא מהווה מוקד מרכזי עבור מטיילים בגליל העליון.

**כפר יובל** נוסד בשנת 1952 כמושב בגליל העליון, במועצה האזורית מבואות החרמון, סמוך מאוד לגבול עם לבנון ובין יובלי הירדן. לאורך השנים הפך מיקומו הרגיש את היישוב לחלק ממרחב קו העימות, והאירוע המזוהה עמו במיוחד הוא פיגוע החדירה ביוני 1975, שבו חדרה חוליית מחבלים למושב והשתלטה על בית מגורים; במהלך פעולת החילוץ נהרגו שלושה ישראלים וארבעת המחבלים נהרגו. כיום מתפרנסים תושבי כפר יובל מחקלאות, תיירות ומקצועות חופשיים, ובקרבתו גם אזורי תעשייה המספקים אפשרויות תעסוקה נוספות. לצד אופיו הכפרי, פועלים ביישוב ובסביבתו גם צימרים ויזמות אירוח כפרי, כחלק מן התיירות של אצבע הגליל.

## כפר יובל

## מעין ברוך

9977

9974

9972

**אל-עדיסה (العديسة)** הוא כפר בנפת מרג'עיון במחוז א-נבטייה. אוכלוסייתו מורכבת בעיקר ממוסלמים שיעים. הכפר קיים לפחות מן התקופה העות'מאנית והיה חלק מהמרחב החקלאי של דרום לבנון. בשל קרבתו לגבול הוא נמצא בתוך אזור הפעילות של חיזבאללה. בשנת 2010 התרחש לידו עימות גבול בין צבא לבנון לצה"ל. במהלך מבצע חיצו הצפון פעל צה"ל בכפר במטרה להשמיד את תשתיות הטרור שהציב בו חיזבאללה ובכך להסיר את איום הפלישה ולדחוק את קו המגע. הנזקים הכבדים שנגרמו לכפר מעידים על היקף תשתיות הטרור שצבר חיזבאללה בו.

**משגב עם** נוסד בשנת 1945 כקיבוץ בגליל העליון, בקצה הצפוני של רכס רמים, והוא הקיבוץ הצפוני ביותר בישראל. בתולדותיו נחרת במיוחד פיגוע החדירה לבית הילדים בשנת 1980, מן האירועים הקשים והמזוהים ביותר עם יישובי הגבול בצפון, ומיקומו הפך אותו לאורך השנים לחלק בלתי נפרד ממרחב העימות עם לבנון. כיום נשען הקיבוץ על חקלאות, ובה ענפי לול, מטעים, גידולי שדה ובריכות דגים, ובמקביל נהנה ממיקום בולט בנוף התיירותי של האזור, מעל עמק החולה ובסמוך לאתרי תצפית, טיול ונופש ברכס רמים.

**מרכבא (مركبا)** הוא כפר שיעי בנפת מרג'עיון במחוז א-נבטייה. הכפר התקיים במקום כבר במאות האחרונות כיישוב חקלאי קטן, ואוכלוסייתו מונה כמה אלפי תושבים, רובם מוסלמים שיעים. האזור נחשב לחלק ממעוזי הפעילות של חיזבאללה בדרום לבנון. במהלך מלחמת לבנון השנייה בשנת 2006 התחוללו באזור קרבות ותקיפות רבים. במהלך מבצע חיצו הצפון פעל צה"ל בכפר במטרה להשמיד את תשתיות הטרור שהציב בו חיזבאללה ובכך להסיר את איום הפלישה ולדחוק את קו המגע. הנזקים הכבדים שנגרמו לכפר מעידים על היקף תשתיות הטרור שצבר חיזבאללה בו.

**מרגליות** הוא מושב שנוסד בשנת 1951 על רכס רמים שבהרי נפתלי, סמוך מאוד לגבול עם לבנון. הוא הוקם בידי עולים מכורדיסטן ונקרא על שמו של חיים מרגליות קלורסקי, מאנשי ההתיישבות הבולטים בגליל. מיקומו על קו הגבול הפך אותו במשך השנים ליישוב שספג ירי, חדירות ומתיחות ביטחונית מתמשכת. כיום נשען מרגליות בעיקר על חקלאות, ובמיוחד על לולי הטלה וייצור ביצים, ולצד המשק החקלאי בולטים בסביבתו גם מוקדי נוף וטיול כמו טיילת, מצפור מרגליות ומצודת הונין הסמוכה.

**חולא (حولا)** הוא כפר בנפת מרג'עיון במחוז א-נבטייה. בעשורים האחרונים האזור נחשב לחלק ממרחב הפעילות של חיזבאללה. במהלך מבצע חיצו הצפון פעל צה"ל בכפר במטרה להשמיד את תשתיות הטרור שהציב בו חיזבאללה ובכך להסיר את איום הפלישה ולדחוק את קו המגע. הנזקים הכבדים שנגרמו לכפר מעידים על היקף תשתיות הטרור שצבר חיזבאללה בו.

**קריית שמונה** נוסדה בשנת 1949 כעיירת פיתוח בגליל העליון, ולאחר זמן קצר קיבלה את שמה לזכר שמונת חללי תל חי. מראשיתה שימשה העיר מרכז יישובי באצבע הגליל, ובהדרגה התפתחה לעיר הגדולה והמרכזית של האזור. לאורך השנים נקשר שמה של קריית שמונה לשורת עימותים ופיגועות מן הגבול הלבנוני, ובמיוחד לתקופות הממושכות של ירי קטיושות שהפכו אותה לאחד היישובים המזוהים ביותר עם קו העימות בצפון. כיום נשענת קריית שמונה על מסחר, שירותים, תעשייה ומוסדות אזוריים, והיא משמשת מוקד מרכזי לתושבי הסביבה בתחומי בריאות, חינוך ותעסוקה.

**מיס אל-גיבל (ميس الجبل)** היא עיירה גדולה בנפת מרג'עיון במחוז א-נבטייה. אוכלוסייתה מורכבת ברובה ממוסלמים שיעים והיא חלק ממרחב ג'יבל עאמל ההיסטורי, הנחשב למוקד חשוב ללימודי דת והצמיח במשך מאות שנים מלומדים שיעיים רבים. כיום משמשת מרכז אזורי לכפרים בסביבה. העיירה מוכרת כמעוז חשוב של חיזבאללה ובמהלך השנים נערכו בה עצרות ואירועים פוליטיים של הארגון. במלחמת לבנון השנייה בשנת 2006 התחוללו באזור קרבות ותקיפות רבות. במהלך מבצע חיצו הצפון פעל צה"ל בכפר במטרה להשמיד את תשתיות הטרור שהציב בו חיזבאללה ובכך להסיר את איום הפלישה ולדחוק את קו המגע. הנזקים הכבדים שנגרמו לכפר מעידים על היקף תשתיות הטרור שצבר חיזבאללה בו.

**מנרה** נוסד בשנת 1943 כקיבוץ בגליל העליון, על רכס רמים סמוך לגבול לבנון. במלחמת העצמאות הקיבוץ היה מבודד במשך תקופה, והאספקה אליו הובאה בלילות ובחלקה אף הוצנחה מן האוויר — דבר שהפך אותו לסמל של עמידה והתיישבות בגבול הצפון. מבחינה כלכלית, מנרה נשען בעיקר על חקלאות: מטעי תפוחים ופירות קיץ, כרמים, גידולי שדה וירקות, וכן לולים. בעבר פעל בסביבתו גם מיזם התיירות "צוק מנרה".

**בינת ג'ביל (بنت جبيل)** היא העיר המרכזית בנפת בינת-ג'ביל במחוז א-נבטייה. אוכלוסייתה מורכבת ברובה ממוסלמים שיעים והיא משמשת מרכז מסחרי וחברתי לכפרי הסביבה. העיר קיבלה פרסום רב במהלך העימותים בין ישראל ללבנון, במיוחד במלחמת לבנון השנייה בשנת 2006, כאשר התחוללו בה קרבות קשים בין צה"ל לכוחות חיזבאללה. בשל חשיבותה הסמלית והפוליטית עבור הארגון היא מכונה לעיתים "בירת ההתנגדות". במהלך מבצע חצי הצפון פעל צה"ל בכפר במטרה להשמיד את תשתיות הטרור שהציב בו חיזבאללה ובכך להסיר את איום הפלישה ולדחוק את קו המגע. הנזקים הכבדים שנגרמו לכפר מעידים על היקף תשתיות הטרור שצבר חיזבאללה בו.

**עיתרון (عيترون)** הוא כפר גדול במחוז בינת ג'ביל. אוכלוסייתו מורכבת בעיקר ממוסלמים שיעים. הכפר קיים מאות שנים והיה חלק מהמרחב הכפרי השיעי בדרום לבנון בתקופה העות'מאנית ולאחר מכן תחת השלטון הצרפתי. בעשורים האחרונים נחשב האזור לחלק ממעוזי הפעילות של חיזבאללה בין היתר בשל הקרבה לגבול. במהלך מבצע חצי הצפון פעל צה"ל בכפר במטרה להשמיד את תשתיות הטרור שהציב בו חיזבאללה ובכך להסיר את איום הפלישה ולדחוק את קו המגע.

**מארון א-ראס (مارون الراس)** הוא כפר שיעי בנפת בינת-ג'ביל במחוז א-נבטייה, הממוקם על רכס גבוה המשקיף על הגבול עם ישראל. אוכלוסייתו קטנה יחסית אך מיקומו האסטרטגי הפך אותו לנקודה חשובה מבחינה צבאית. הכפר היה זירה לקרבות משמעותיים בתחילת מלחמת לבנון השנייה בשנת 2006 בין צה"ל ללוחמי חיזבאללה. בשל השליטה הטופוגרפית על האזור נבנו בו ובסביבתו לאורך השנים תשתיות צבאיות ופוליטיות, ועד מבצע חצי הצפון פעל בו 'מרכז נופש ותיירות' ברוח ההתנגדות האסלאמית ("הטיילת האיראנית") שהיווה סמל לאחיזה האיטנה של חיזבאללה באזור. במהלך מבצע חצי הצפון פעל צה"ל בכפר במטרה להשמיד את תשתיות הטרור שהציב בו חיזבאללה ובכך להסיר את איום הפלישה ולדחוק את קו המגע. הנזקים הכבדים שנגרמו לכפר מעידים על היקף תשתיות הטרור שצבר חיזבאללה בו.

**יארון (يارون)** הוא כפר שיעי בנפת בינת-ג'ביל במחוז א-נבטייה. בשל קרבתו לגבול הפך הכפר לחלק מאזור הפעילות של חיזבאללה והוקמו בסביבתו תשתיות ותצפיות לאורך השנים. במהלך מבצע חצי הצפון פעל צה"ל בכפר במטרה להשמיד את תשתיות הטרור שהציב בו חיזבאללה ובכך להסיר את איום הפלישה ולדחוק את קו המגע. הנזקים הכבדים שנגרמו לכפר מעידים על היקף תשתיות הטרור שצבר חיזבאללה בו.

**מלכיה** נוסד בשנת 1949 כקיבוץ על רכס הרי נפתלי, סמוך מאוד לגבול עם לבנון. ראשיתו קשורה ישירות לקרבות מלכיה במלחמת העצמאות, שהתחוללו במרחב עוד לפני הקמת הקיבוץ והמחישו את החשיבות האסטרטגית של השליטה באזור זה. כיום נשען הקיבוץ על חקלאות וענפי משק נוספים, ובסביבתו נמצא גם אתר "המגרסה" — מתקן לעיבוד אבנים שפעל בשנותיו הראשונות של הקיבוץ, שוקם והפך לאתר מורשת מקומי.

**יראון** נוסד בשנת 1949 כקיבוץ בגליל העליון, סמוך לגבול עם לבנון, כחלק משורת היישובים שנועדו לחזק את קו הגבול בצפון. ראשיתו קשורה לשנות ההתבססות שלאחר מלחמת העצמאות, ומיקומו הפך אותו לאורך השנים לחלק ממרחב העימות של הגליל העליון. כיום נשען הקיבוץ על חקלאות, תעשייה ותיירות, ובולטים בו "יקב הרי הגליל" המקומי ומפעל "רהיטי יראון", לצד מטעים וגידולי שדה.

**אביבים** נוסד בשנת 1958 כמושב בגליל העליון, סמוך מאוד לגבול עם לבנון. פיגוע אוטובוס ילדי אביבים בשנת 1970, שבו נרצחו ילדים ומבוגרים בדרכם לבית הספר, הוא האירוע ההיסטורי המזוהה ביותר עם היישוב, ומיקומו על קו הגבול הציב אותו לאורך השנים בתוך מציאות של מתיחות ביטחונית מתמשכת. כיום נשען המושב בעיקר על חקלאות, ובייחוד על לולים, מטעים וענפים חקלאיים נוספים, והוא שומר על אופי של יישוב כפרי קטן באזור הגבול.

**דישון** נוסד בשנת 1953 כמושב בהרי נפתלי, סמוך לנחל דישון ובקרבת הגבול עם לבנון. מראשיתו היה חלק ממערך ההתיישבות באזור הגבול הצפוני, ומיקומו קישר אותו לאורך השנים למציאות הביטחונית של הגליל העליון. כיום נשען המושב בעיקר על חקלאות, ובשנים האחרונות בולטת בו גם פעילות סביב כרמי יין, לצד יוזמות תיירות כפרית וטיולי שטח באזור.

בית ליף

**ראמיה** (راميا) הוא כפר קטן בנפת בית-ג'ביל במחוז א-נבטייה. אוכלוסייתו קטנה ומורכבת בעיקר ממוסלמים שיעים. מאז שנות התשעים הפך הכפר לאחד מאזורי הפעילות של חיזבאללה בין היתר בשל מיקומו האסטרטגי הצופה על יישובי הגבול בישראל. במהלך השנים הוקמו סביבו עמדות ותשתיות צבאיות של הארגון. במהלך מבצע חיצ'י הצפון פעל צה"ל בכפר במטרה להשמיד את תשתיות הטרור שהציב בו חיזבאללה ובכך להסיר את איום הפלישה ולדחוק את קו המגע. הנזקים הכבדים שנגרמו לכפר מעידים על היקף תשתיות הטרור שצבר חיזבאללה בו.

**עיתא-א-שעב** (عيتا الشعب) הוא כפר בנפת בית-ג'ביל במחוז א-נבטייה. אוכלוסייתו מנתה כמה אלפי תושבים, רובם מוסלמים שיעים, אך הוא ממוקם באזור מעורב יחסית, סביבו כפרים מגוונים מבחינה דתית ביניהם שיעים, מארוניים, יוונים קתולים וסונים. הכפר ידוע כמעוז חזק של חיזבאללה והוא שימש מוקד לחימה משמעותי במלחמת לבנון השנייה בשנת 2006. בשל הקרבה לגבול בנה בו חיזבאללה לאורך השנים תשתיות צבאיות רבות הכוללות מנהרות. במהלך מבצע חיצ'י הצפון פעל צה"ל בכפר במטרה להשמיד את תשתיות הטרור שהציב בו חיזבאללה ובכך להסיר את איום הפלישה ולדחוק את קו המגע. הנזקים הכבדים שנגרמו לכפר מעידים על היקף תשתיות הטרור שצבר חיזבאללה לאורך השנים.

ראמיה

**מרווחין** (مروحين) הוא כפר בנפת צור שבמחוז דרום לבנון. אוכלוסייתו ברובה מוסלמית שיעית ומספר התושבים בו קטן. סביב מרווחין יש מטעים רבים של זיתים וטבק ורוב האוכלוסייה המקומית עוסקת בתחומים אלה. במהלך מבצע חיצ'י הצפון פעל צה"ל בכפר במטרה להשמיד את תשתיות הטרור שבתוכו ובכך להסיר את איום הפלישה ולדחוק את קו המגע. הנזקים הכבדים שנגרמו לכפר מעידים על היקף התשתיות שצבר בו חיזבאללה.

מרווחין

עיתא-א-שעב

**זרעית** נוסד בשנת 1967 כמושב בגליל העליון, סמוך מאוד לגבול עם לבנון, והוא שייך למועצה האזורית מעלה יוסף; היישוב מוכר גם בשם כפר רוזנוולד, על שם ד"ר אברהם רוזנוולד, מראשי יהדות בריטניה ופעיל ציוני בולט. מיקומו על קו הגבול הפך אותו לאורך השנים לחלק מיישובי העימות בצפון, ובסמוך לו התרחשה בשנת 2006 חטיפת החיילים בגבול לבנון, שהובילה לפרוץ מלחמת לבנון השנייה. כיום זרעית הוא מושב חקלאי הנשען על משקים משפחתיים ועל תעסוקה אזורית.

שתולה

**שתולה** נוסד בשנת 1969 כמושב בגליל המערבי, סמוך מאוד לגבול עם לבנון, והוא שייך למועצה האזורית מעלה יוסף. עוד לפני אכלוסו נפגע המושב בפעולת חבלה של מחבלים שחדרו מלבנון, באירוע שהמחיש כבר בראשית דרכו של המושב את המציאות הביטחונית של יישובי הגבול. כיום תושבי שתולה נשענים על חקלאות, לצד עבודה במקצועות חופשיים ומפעלים ביישוב. בסמוך לשתולה נוסד המיזם "קירות מדברים" על חומת המגן הסמוכה.

נסועה

**נטועה** נוסד בשנת 1966 כמושב בגליל המערבי, על מורדות הר בירנית סמוך לגבול עם לבנון, כחלק ממבצע סו"ס ליישוב קו הגבול הצפוני. שמו נגזר מן השורש נ-ט-ע, בהקשר של נטיעה והתיישבות. מראשיתו היה זה יישוב ספר, ולכן מיקומו קישר אותו לאורך השנים למציאות הביטחונית של אזור הגבול. כיום נשען המושב בעיקר על חקלאות, ובפרט על מטעים, ולצד זאת פועלות בו גם יוזמות של תיירות כפרית ואירוח.

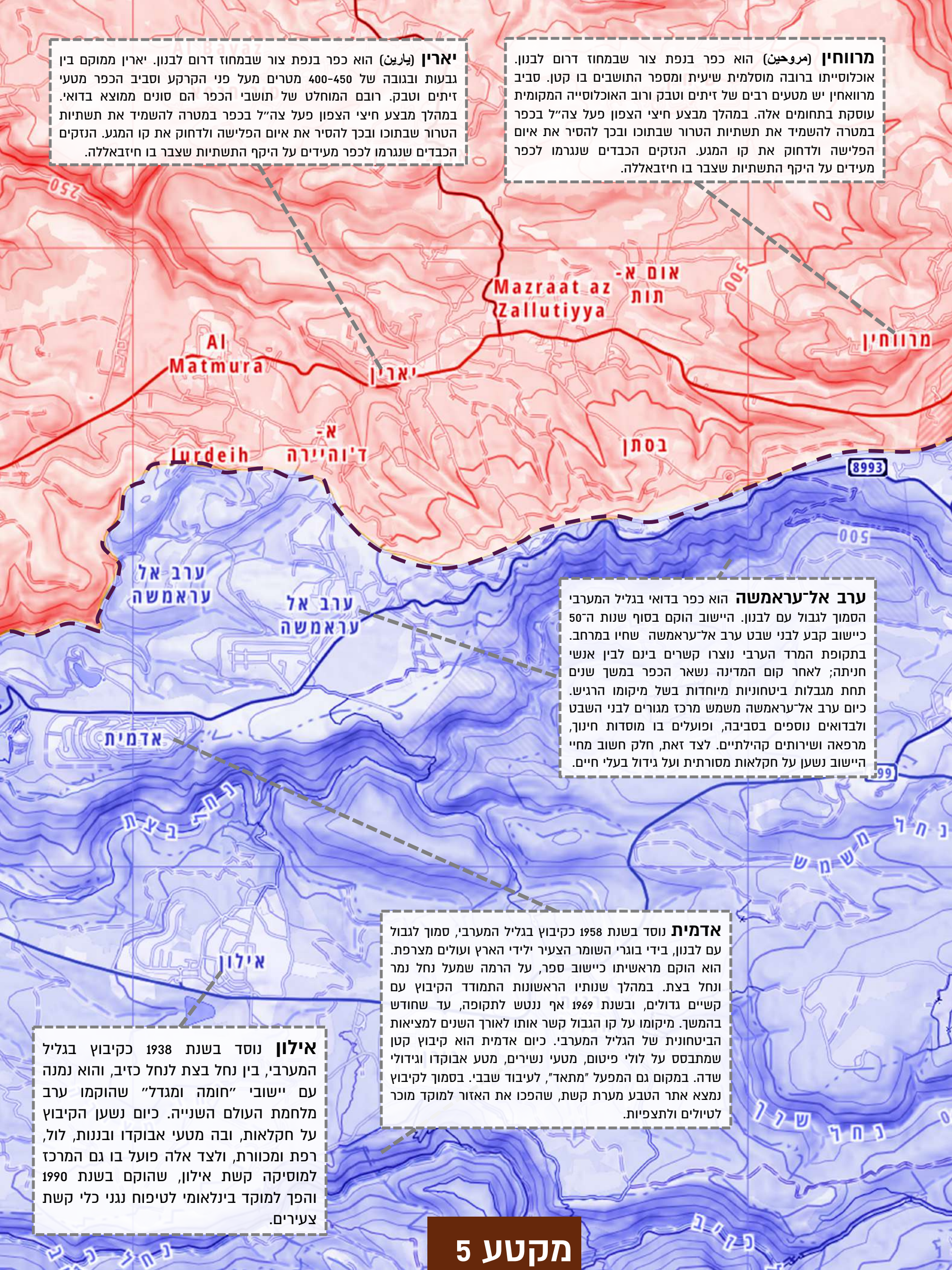
Sammoukha

1090108

8925

**מרווחין** (مروحين) הוא כפר בנפת צור שבמחוז דרום לבנון. אוכלוסייתו ברובה מוסלמית שיעית ומספר התושבים בו קטן. סביב מרוואחין יש מטעים רבים של זיתים וטבק ורוב האוכלוסייה המקומית עוסקת בתחומים אלה. במהלך מבצע חיצו הצפון פעל צה"ל בכפר במטרה להשמיד את תשתיות הטרור שבתוכו ובכך להסיר את איום הפלישה ולדחוק את קו המגע. הנזקים הכבדים שנגרמו לכפר מעידים על היקף התשתיות שצבר בו חיזבאללה.

**יארין** (يارين) הוא כפר בנפת צור שבמחוז דרום לבנון. יארין ממוקם בין גבעות ובגובה של 400-450 מטרים מעל פני הקרקע וסביב הכפר מטעי זיתים וטבק. רובם המוחלט של תושבי הכפר הם סונים ממוצא בדואי. במהלך מבצע חיצו הצפון פעל צה"ל בכפר במטרה להשמיד את תשתיות הטרור שבתוכו ובכך להסיר את איום הפלישה ולדחוק את קו המגע. הנזקים הכבדים שנגרמו לכפר מעידים על היקף התשתיות שצבר בו חיזבאללה.



**ערב אל-עראמשה** הוא כפר בדואי בגליל המערבי הסמוך לגבול עם לבנון. היישוב הוקם בסוף שנות ה-50 כיישוב קבע לבני שבט ערב אל-עראמשה שחיו במרחב. בתקופת המרד הערבי נוצרו קשרים בינם לבין אנשי חניתה; לאחר קום המדינה נשאר הכפר במשך שנים תחת מגבלות ביטחוניות מיוחדות בשל מיקומו הרגיש. כיום ערב אל-עראמשה משמש מרכז מגורים לבני השבט ולבדואים נוספים בסביבה, ופועלים בו מוסדות חינוך, מרפאה ושירותים קהילתיים. לצד זאת, חלק חשוב מחיי היישוב נשען על חקלאות מסורתית ועל גידול בעלי חיים.

**אדמית** נוסד בשנת 1958 כקיבוץ בגליל המערבי, סמוך לגבול עם לבנון, בידי בוגרי השומר הצעיר ילידי הארץ ועולים מצרפת. הוא הוקם מראשיתו כיישוב ספר, על הרמה שמעל נחל נמר ונחל בצת. במהלך שנותיו הראשונות התמודד הקיבוץ עם קשיים גדולים, ובשנת 1969 אף ננטש לתקופה, עד שחודש בהמשך. מיקומו על קו הגבול קשר אותו לאורך השנים למציאות הביטחונית של הגליל המערבי. כיום אדמית הוא קיבוץ קטן שמתבסס על לולי פיתום, מטעי נשירים, מטע אבוקדו וגידולי שדה. במקום גם המפעל "מתאד", לעיבוד שבבי. בסמוך לקיבוץ נמצא אתר הטבע מערת קשת, שהפכו את האזור למוקד מוכר לטיולים ולתצפיות.

**אילון** נוסד בשנת 1938 כקיבוץ בגליל המערבי, בין נחל בצת לנחל כזיב, והוא נמנה עם יישובי "חומה ומגדל" שהוקמו ערב מלחמת העולם השנייה. כיום נשען הקיבוץ על חקלאות, ובה מטעי אבוקדו ובננות, לול, רפת ומכוורת, ולצד אלה פועל בו גם המרכז למוסיקה קשת אילון, שהוקם בשנת 1990 והפך למוקד בינלאומי לטיפוח נגני כלי קשת צעירים.

Mazraat  
Umm ar-

**עלמא אל-שעב** (علماء الشعب) הוא כפר בנפת צור במחוז דרום לבנון. אוכלוסייתו מורכבת בעיקר מנוצרים יוונים-קתולים, מה שמבדיל אותו מרוב הכפרים השיעיים באזור הגבול. למרות אופיו הנוצרי, האזור סביבו נמצא בתוך מרחב הפעילות של חיזבאללה בדרום לבנון. במהלך מבצע חצי הצפון פעל צה"ל בכפר במטרה להשמיד את תשתיות הטרור שהציב בו חיזבאללה ובכך להסיר את איום הפלישה ולדחוק את קו המגע.

**אל-נאקורה** (الناقورة) היא עיירת חוף בנפת צור במחוז דרום לבנון. אוכלוסייתה מורכבת בעיקר ממוסלמים שיעים. העיירה מוכרת גם משום שבסמוך לה נמצא מטה כוח שמירת השלום של כוח האו"ם יוניפייל שהוקם בשנות השבעים כדי לפקח על הגבול. זאת במקביל להיות המקום נקודה אסטרטגית במרחב. במהלך מבצע חצי הצפון פעל צה"ל בעיירה במטרה להשמיד את תשתיות הטרור שבתוכה ובכך להסיר את איום הפלישה ולדחוק את קו המגע. הנזקים הכבדים שנגרמו מעידים על היקף התשתיות שצבר בה חיזבאללה.

**אל-לבונה** (اللبونة) הוא אזור כפרי עם התיישבות קטנה במיוחד. השם מוכר בעיקר כאזור חקלאי וגבעות ולא כעיירה. האוכלוסייה באזור מורכבת בעיקר מכפרים שיעיים קטנים בסביבה ומחוות בודדות הקרובות לגבול. הקרבה לגבול הפכה את המקום לחלק ממרחב הפעילות הצבאית של חיזבאללה ובאזור הוקמו לאורך השנים תשתיות ותצפיות רבות של הארגון. במהלך מבצע חצי הצפון פעל צה"ל במרחב במטרה להשמיד את תשתיות הטרור שהציב בו חיזבאללה ובכך להסיר את איום הפלישה ולדחוק את קו המגע.

**ראש הנקרה** הוא קיבוץ שנוסד בשנת 1949, הממוקם סמוך לגבול עם לבנון, בנקודה בה מצוקי הגיר יורדים אל הים התיכון. האזור התפרסם בעיקר בזכות הנקרות הימיות שבו ובזכות מסילת הרכבת שנבנתה בתקופת המנדט הבריטי כחלק מקו הרכבת בין חיפה לביירות ולטריפולי. כיום נשען הקיבוץ על חקלאות, ובייחוד על מטעי בננות ואבוקדו ולול תרנגולי הודו, וכן פועל בו מפעל ביו-טכנולוגי לריבוי צמחים, והוא גם מפעיל את אתר התיירות של ראש הנקרה הסמוך.

**שלומי** נוסדה בשנת 1950 כעיירת פיתוח בגליל המערבי, סמוך לגבול עם לבנון, תחילה כמעברה לעולים מצפון אפריקה ובהמשך כמועצה מקומית. מיקומה על קו הגבול הפך אותה לאורך השנים לחלק מיישובי העימות בצפון, והיא מזוהה במיוחד עם ירי הקטיושות שספגה במלחמת לבנון השנייה. כיום שלומי משמשת מרכז אזורי ליישובי הסביבה, ונשענת על מסחר, שירותים, חינוך ותעסוקה מקומית, וכוללת גם אזור תעשייה מתרחב.

**חניתה** נוסד בשנת 1938 כקיבוץ בגליל המערבי, סמוך לגבול עם לבנון, והוא אחד מיישובי "חומה ומגדל". העלייה לקרקע של חניתה נחשבת לאחד ממבצעי ההתיישבות הידועים של תקופת המנדט, בשל המאמץ הביטחוני והלוגיסטי שהיה כרוך בהקמת יישוב עברי בנקודה מרוחקת. כיום נשען הקיבוץ על חקלאות, ובין ענפיו בולטים בננות, אבוקדו, זיתים וגדולי שדה, לצד פעילות תעשייתית; בתחומו פועל גם מוזיאון חומה ומגדל, המשמר את סיפור העלייה לחניתה ואת מקומה בתולדות ההתיישבות בגליל המערבי.



# אירועים מרכזיים בחזית הצפון במלחמה

ב-19/9/24 החל מבצע 'חיצי צפון', במסגרתו יצא צה"ל להתקפה בהובלת פיקוד הצפון, שהחל בתקיפות רחבות של חיל האוויר והתרחב לפעולה קרקעית בדרום לבנון.



מבצע 'סדר חדש' - ב-27/9/24 חוסל חסן נסראללה, מזכ"ל חיזבאללה ומי שעמד בראש הארגון מזה 32 שנים.



פעולה קרקעית בדרום לבנון - ב-30/9/24 החלו כוחות בסדיר ובמילואים בפעולה קרקעית התקפית בדרום לבנון, המבוצעת בידי ארבע אוגדות: אוגדה 98 שעברה מלחימה ברצועת עזה להתקפה בדרום לבנון; אוגדה 91, שעברה מקרב הגנה בגבול הצפון להתקפה בדרום לבנון; אוגדה 36, שלחמה ברצועת עזה, עברה לקרב הגנה בגבול הצפון והמשיכה להתקפה בדרום לבנון; ואוגדה 146, שעברה מקרב הגנה בגבול הצפון להתקפה בדרום לבנון.



ב-27/11/24 החלה הפסקת אש בגזרה. בשבועות שלאחר מכן התייצב צה"ל בקו הגבול ובמוצבי המגן בנקודות שולטות בדרום לבנון. הוקם מנגנון פיקוח בינלאומי במטרה לפקח על יישום הסכם הפסקת האש.



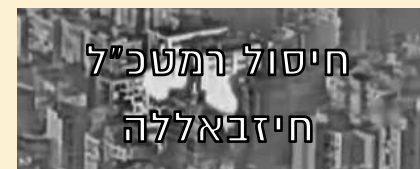
מבצע 'חיצי הצפון' הנחית מכות קשות על חיזבאללה שהיו חלק מתהליך שהביא בדצמבר 2024 לקריסת משטר אסד בסוריה וליציאה למבצע 'חץ הבשן' להשמדת התשתיות האסטרטגיות של המשטר הסורי; וכן לפתיחת נתיב אווירי מעל סוריה שסייע להצלחת מבצע 'עם כלביא' מול איראן ביוני 2025.



צה"ל עיצב מחדש את המרחב והקים את חמשת מוצבי המגן בתוך שטח לבנון - מוצבי הגנה פלוגתיים שמוקמו בנקודות אסטרטגיות השולטים על נתיבי חדירה אפשריים, במטרה להגן על ישובים ישראליים לאורך הגבול.



במסגרת הפעולות המתמשכות לסיכול ניסיונות ההתעצמות של חיזבאללה, ב-23 בנובמבר 2025 צה"ל חיסל את רמטכ"ל חיזבאללה עלי טבטבאי בתקיפה ממוקדת ברובע הדאחייה בביירות.



צה"ל המשיך לאכוף את הסכם הפסקת האש, ופעל באופן גובר והולך לסיכול ניסיונות השיקום של חיזבאללה באמצעות חיסול מחבלים והשמדת תשתיות.



החל מה-2/3/26, צה"ל מרחיב את אחיזתו בדרום לבנון ותוקף בעוצמה את חיזבאללה, לאחר הצטרפותו למערכה לצד משטר הטרור האיראני.





# שבועה לצבא-הגנה לישראל

הנני נשבע(ת) ומתחייב(ת) בהן צדקי לשמור אמונים

למדינת ישראל, לחוקיה ולשלטונותיה המוסמכים, לקבל

על עצמי ללא תנאי וללא סייג עול משמעתו של צבא

ההגנה לישראל, לציית לכל הפקודות וההוראות הניתנות

על ידי המפקדים המוסמכים ולהקדיש כל כוחותיי ואף

להקריב את חיי להגנת המולדת ולחירות ישראל.

המפקד,

חוברת זו נועדה לתת מידע וכלים לשיח עם פקודיך. נשמח לקבל הארות והערות, וכן

בקשות לחומרים נוספים.

[toravhasbara@gmail.com](mailto:toravhasbara@gmail.com)

