



הלקחים הטקטיים ממבצע ליטני

מחבר: בעז זלמנוביץ

מקור: "יסודות", גיליון 4 | 20 שנים ליחומת מגן' ו-40 לשל"ג

הוצאה: המחלקה להיסטוריה בצה"ל

עורכים: אלי מיכלסון, יוגב אלבז, יניב פרידמן

שנת הוצאה: 2022

הלקחים הטקטיים ממבצע ליטני

בעז זלמנוביץ¹

מבוא²

ב-14 במרץ 1978, בעקבות הפיגוע הרצחני בכביש החוף (11 במרץ 1978),³ יצא צה"ל למבצע 'אבי החכמה', ולאחר מכן שונה שמו למבצע ליטני. בסד"כ (סדר כוחות) של כשתי אוגדות מוקטנות, בהן שלוש חטיבות חי"ר, חטיבת שריון ומספר רב של גדודי ארטילריה, תחילה כבש צה"ל את הרצועה הקרובה לגבול הלבנון, ולאחר מכן השלים לכבוש את השטח שמדרום לליטני, למעט מרחב העיר צור. צה"ל שהה שלושה חודשים באד"ל (אזור דרום לבנון).⁴

1 אל"מ (במיל") בעז זלמנוביץ משמש כעמית מחקר במחלקה להיסטוריה בצה"ל.

2 מאמר זה מבוסס על פרק מתוך מחקר מקיף על המבצע. בעז זלמנוביץ, **הדרך צפונה - מבצע ליטני**, תוה"ד-המחלקה להיסטוריה, 2022 (טיוטה); לפרסומים מוקדמים יותר על אודות המבצע ראו: אלחנן אורן, **מבצע "ליטני" מרץ 1978**, תוה"ד-המחלקה להיסטוריה, דצמבר 1998 (פרסום פנימי). מרדכי גור, "מבצע ליטני", בתוך: אבשלום שמואלי, ארגון סופר ונורית קליאוט (עורכים), **ארצות הגליל ב**, חיפה: חברה למחקר מדעי שמושי, אוניברסיטת חיפה, 1983 (להלן: גור, "מבצע ליטני"). הדברים פורסמו גם ב: מוטה גור, **ראש המטה הכללי**, תל אביב: מערכות, 1998 (להלן: גור, **ראש המטה הכללי**).

3 מה"ד-היסטוריה, **פיגוע כביש החוף (11 מרס 1978)**, דצמבר 1983 (פרסום פנימי).

4 לתיאור המהלכים העיקריים של המבצע ראו נספח.

מבצע 'אבי החכמה' (ליטני) לא תוכנן מראש, אף שתוכניות מבצעיות חלקיות למרחב דרום הלבנון היו מוכנות.⁵ זה היה בעיקרו מבצע גמול רחב היקף לפיגוע שהדהים את הציבור, את הממשלה ואת צה"ל. התדהמה נבעה משילוב של חשיפת תורפתה של הגנת החופים, העזתם של המחבלים החוטפים, מספר הקורבנות וזירת המעשה - מבואות תל אביב. המבצע נערך בחודש האחרון בכהונתו של הרמטכ"ל, רא"ל מרדכי (מוטה) גור, והיה מעין בוחן לבניין הכוח של צה"ל לאחר מלחמת יום הכיפורים. במבצע פרספקטיבי שלושה עניינים מעצימים את חשיבותו.

הראשון, המבט האסטרטגי - מקומו של מבצע ליטני במארג הקשרים והיחסים של מדינת ישראל עם מדינת לבנון ועם הגורמים הפועלים בה. לא נרחיב בכך משום שהמאמר איננו עוסק ברמה זו. נעיר רק כי יש לראות את המבצע כנקודת התפתחות חשובה במדיניות ישראל כלפי דרום לבנון על רצף שלבי הלחימה במחבלים הפלסטינים וכחלק מהתבססות היחסים עם הנוצרים בלבנון. זרעי התפתחויות אלו יובילו למלחמת שלום הגליל ב-1982 ולצירית אזור הביטחון בדרום הלבנון. במילים אחרות, מגמה זו היא חלק מהותי במעורבות ישראלית בלבנון משנות השבעים של המאה הקודמת ועד שנת 2000 ואולי אף עד ימינו.⁶

העניין השני הוא היות המבצע נקודת ציון בבניין כוחותיו של צה"ל לאחר מלחמת יום הכיפורים בדרך למלחמת שלום הגליל.⁷ בהיותו המבצע הגדול הראשון לאחר מלחמת יום הכיפורים, חקר המבצע מעניק לנו תובנות

5 על תוכנית 'ארבעת המינים' שנועדה להיערכות צה"ל על קו הליטני כנגד תנועת הסורים דרומה, ראו: אג"ם-מבצעים, **מבצע "ארבעת המינים"**, 17 ביוני 1976, עמ' 1-2, 3-6, 16; מה"ד-היסטוריה, **הסכסוך הישראלי-ערבי, מטרות המלחמה ותוצאותיהן, 1948-1979**, אפריל 1980, עמ' 120; ותוכניות ללחימה במחבלים במרחבים הקרובים לגבול - תוכניות 'זעם' - השתלטות על אזור נקורה וראס ביידה, 'חמורבי' - השתלטות על מרחב מארון אראס ובינת ג'בל, ו'אפרת' - השתלטות על אזור אל-ח'יאם.

6 דן נאור, 'ביקורת ספר: של"ג בלבנון: קבלת ההחלטות בפיקוד העליון במלחמת "שלום הגליל"', מאת שמעון גולן, **כתב העת הבינתחומי ללימודי המזרח התיכון**, 2018, עמ' 61-64.

7 באפריל 1982 ריכזה המחלקה להיסטוריה את לקחי ליטני במסגרת ההכנות למבצע 'אורנים' [שלום הגליל]: מה"ד-היסטוריה, **קובץ מלקחי מבצע "ליטני" 15-21 במרס 1978**, אפריל 1982 (להלן: מה"ד-היסטוריה, **קובץ מלקחי מבצע "ליטני"**); על בניין הכוח היבשתי המשולב של צה"ל בשנים 1973-1982, ראו: בעז זלמנוביץ, "בניין כוח צה"ל וחילות השדה ממלחמת יום הכיפורים עד מבצע 'שלום הגליל' (יוני 1982) דרך מבצע 'ליטני' (מרס 1978)", בתוך: מאיר פינקל (עורך), **התפתחות הקרב המשולב בצה"ל**, מודן, המכללה לביטחון לאומי ומערכות, 2022, עמ' 155-197.

חשובות בנוגע להפעלת הכוח בשטח מורכב וסגור ובאופן רב-חילי.⁸ כך, במסמך שריכז את עיקרי מהלכי יחידות החי"ר במבצע ואת לקחיהן, כתב אל"ם יורם יאיר (ייה), שהיה ראש תורת החי"ר והצנחנים במקחצ"ר בעת המבצע ושפיקד על כוח משימתי בתחילתו: "מבצע 'ליטני' היה המבצע האופרטיבי הראשון הגדול לאחר יום הכיפור, שבמהלכו הגיעו יח' החי"ר הסדיר לידי הפעלת מירב הטכניקות והתרגולות הקרביות בשטח הררי, לש"ב, יע"מ, שטח חשוף, בתנועה רגלית וע"ג נגמ"שים תוך שת"פ טנקים, ארטילריה ואוויר".⁹

הרמטכ"ל גור, אמר בסיכומו: "צה"ל בנה את עצמו וקיבל את כל הציוד על מנת להילחם יותר טוב. יותר טוב? זאת אומרת, להשיג את המשימות ביתר קלות, ביתר מהירות ולהיפגע עד כמה שאפשר פחות".¹⁰ עניין זה נמצא ברקע המאמר, אך הוא איננו מעמיק בו. יש בכך לקונה שראוי לחקרה.

העניין השלישי שבמאמר הוא הלקחים הטקטיים שנלמדו במבצע. לאחר הפסקת האש שהכריזה ישראל ב-21 במרץ, נערכו כנסי סיכומים ולקחים ביחידות השונות ובחילות, ורגע לפני החלפת הרמטכ"לים ב-16 באפריל 1978 נערך כנס ספ"כ (סגל הפיקוד הכללי) בראשותו של גור. הסיכומים שנכתבו בעקבות כנסים אלה ותמליליה של המחלקה להיסטוריה ריכזו את הלקחים, ומהם ניתן ללמוד אותם. נוסף עליהם תחקרה המחלקה להיסטוריה את המפקדים בסיום הקרבות.¹¹

הפקת הלקחים ממבצע ליטני מצריכה זהירות רבה: כוחות צה"ל נלחמו בעיקר בקרקע ובמכשולים מלאכותיים, גם במקומות שבהם כמעט שלא נלחמו מחבלים או שגילו התנגדות מעטה; ולמבצע רוכזו כוחות ואמצעים

8 לא כולם מסכימים עם כך שניתן היה להפיק לקחים מהמבצע, ראו לדוגמה את דברי מח"ט 188 במה"ד-היסטוריה, **סיכום מבצע "ליטני" - תחקיר אוגדה 36**, נערך בעליקה ב-9 באפריל 1978, עמ' 2 (להלן: מה"ד-היסטוריה, **תחקיר אוגדה 36**).

9 מפקדת קצין חי"ר וצנחנים ראשי, **מבצע "ליטני" - לקחי חי"ר**, מאי 1978, עמ' 3 (להלן: מקחצ"ר, **לקחי חי"ר**); ראו גם: **ריאיון עם אלוף (במיל') יורם יאיר**, תל אביב, 4 במרץ 2020 (להלן: **ריאיון עם יאיר**); דברים דומים אמרו שר הביטחון עזר ויצמן והרמטכ"ל, רא"ל מרדכי (מוטה) גור, בכנס סגל הפיקוד הכללי (ספ"כ) שנערך ב-13 באפריל 1978, ראו: מאיר פינקל, **הרמטכ"ל**, מודן, משרד הביטחון ומערכות, 2018, עמ' 132.

10 לשכת הרמטכ"ל, **כנס סגל הפיקוד הכללי (ספ"כ) ב-13 באפריל 1978**, סיכום הרמטכ"ל, עמ' 1 (להלן: ספ"כ).

11 נוסף על כך נעשה שימוש זהיר בראיונות שנערכו עם מפקדים בשנים 2020-2022.

שלא ניתן היה לרכזם אילו חזיתות אחרות היו פעילות.¹² אולם כפי שאמר מפקד גיסות השריון, אלוף משה (מוסה) פלד, ומי שנחשב כבונה הכוח היבשתי הדומיננטי ביותר:

כאשר מדובר בלקחי השריון [מן המבצע] צריך לזכור את הפרופורציות. לחימת השריון במצב זה הייתה מוגבלת מאד, בעיקר בתפקידי סיוע, ועיקר לחימת הטנקים הייתה בקרקע (ולא באויב) תוך כדי תנועה. לא שלא ירו, אבל זה לא באמת האופי של לוחמת שריון. אבל זה היה תחת איום של מלחמה (כוללת נגד סוריה), ולכן כול מעשה שבוחנים צריכים לבחון גם לאור האיום הזה. אבל דווקא מפני שיש פה מספר דברים מוגבלים, אז יכולים לבדוד כמה וכמה נושאים. בעיקר דברים טכניים שמהם השריון יכול ללמוד. [...] כיוון שמפיקים לקחים גם מתרגיל, ואפילו שלדי, בוודאי יש להפיק גם מ"תרגיל" שכזה. ונדמה לי שהלקח העיקרי, שאני לפחות יכול להעיד עליו, איזה מן צבא אנחנו עשינו. זאת אומרת אנחנו יכולים דרך מבצע כזה, למרות המגבלות של המלחמה שהייתה כאן, להשיב על (השאלה) איזה צבא אנחנו בנינו מאז מלחמת יום הכיפורים? איזה רוח? האם הוא מוכן? לאיזה שיתוף פעולה הגענו? השאלה הזו נשאלה באולם הזה לפני זמן לא רב. ולפי דעתי כל מי שפקפק בשאלה, או פקפק מהי התשובה? לפי דעתי יכול לתת תשובה בריש גלי, שיש לנו צבא המוכן למלחמה.¹³

חלוקת התובנות והלקחים לתחומים שונים נועדה להקל את המחקר ואת הכתיבה, אך זו חלוקה מתודית שכן יש קשר בין התחומים והנושאים. בתחילה נציג את התובנות והלקחים הקשורים לתורת הלחימה ולהפעלת הכוח ולשטח של דרום לבנון ההררי והמאוכלס. לאחר מכן נעסוק בחילות השונים ובשיתוף הפעולה ביניהם, ונדון בנושאים נוספים, בהם מודיעין, מנהלה וארגון הכוחות.

12 מפקדת גייסות שריון-תורת חש"ן, "דו"ח צוות ליקחי חש"ן מבצע ליטני", 24 באפריל 1978, עמ' 1 (להלן: תח"ש, ליקחי חש"ן).

13 תחקיר מבצע ליטני, א"צ 88/969/1984, דברי מוסה פלד, מצוטט: בני מיכלסון, "השריון במבצע ליטני", שריון 53, אוקטובר 2018 (להלן: מיכלסון, "השריון במבצע ליטני").

נדגיש כי המאמר בוחן את הדברים רק עד הצומת של אביב 1978, אולם איננו בוחן את השינויים שנעשו בבניין הכוח בעקבות הפקת הלקחים. גם עניין זה מחייב השלמת מחקר.



הרמטכ"ל גור במסיבת עיתונאים ב-15 במרץ. ארכיון צה"ל ומערכת הביטחון

מה נלמד?

מאופי הפגיעות והפציעות ניתן ללמוד גם על ההבדל בין הלחימה במבצע ובין המלחמות הקודמות. הטבלות שלפנינו מציגות את אבדות צה"ל ואת נפגעי בשלב הלחימה העיקרי במבצע, בשבוע הראשון, ובתקופה שמהפסקת האש עד הנסיגה המלאה לגבול. ל-32 חללי צה"ל נוספו שלושה אזרחים שנהרגו מפגיעת נשק תלול מסלול.

טבלה 1 - אבדות צה"ל ונפגעי מבצע¹⁴

סך הכול				22 במרץ - 13 ביוני				21-15 במרץ			סוג הפעולה
סה"כ	שבויים	פצועים	חללים	סה"כ	שבויים	פצועים	חללים	סה"כ	פצועים	חללים	
141	--	120	21	10	--	7	3	131	113	18	מבצעית
17	1	5	11	10	1	1	8	7	4	3	לא מבצעית
158	1	125	32	20	1	8	11	138	117	21	סך הכול

בשלב הלחימה הראשון, 21-15 במרץ, נהרגו 21 חיילים ונפצעו 117. להלן הנפגעים בחתך נסיבות הפגיעה:¹⁵

טבלה 2 - נסיבות הפגיעה

סך הכול	חלל	פצוע	נסיבות הפגיעה
62	12	50	אש אויב
35	4	31	מיקוש
9	--	9	אש כוחותינו
22	5	17	תאונות ותקלות
14	--	14	לא ידוע
142	21	121	סך הכול

בכנס סיכום של חיל הרפואה שעסק בנפגעים ובאשפוז, הציג קצין הרפואה הראשי, תא"ל ד"ר דן מיכאלי, ניתוח נפגעים ואת סיבת הפגיעה. הניתוח התבסס על בדיקת החללים והפצועים ועל שאלונים שהועברו לפצועים. עולה כי מתקופת הלחימה עד הפסקת האש 29% מהנפגעים (חללים ופצועים) היו ממיקוש; 16% מתאונות (דרכים, נשק ואחרות); מאש אויב 47% (55% ביום הראשון). מיכאלי הדגיש את מאפייני הלחימה במבצע ואת ההשפעה על הפגיעות:

מבחינת סוגי הנשק - שוב אנחנו רואים את החשיבות הפעם של נשק קל. מאחר ולא דובר על קרבות טנקים מול טנקים, לא היו

14 אג"ם-מבצעים, סיכום מבצע "ליטני" לבקשה מיוחדת להצגה בפני ועדת חוץ ובטחון, 26 ביוני 1978, עמ' 25.

15 על פי מקרפ"ר, סקר נפגעים - "מבצע ליטני", אפריל 1978.

כוויות. לא הייתה ארטילריה של אויב בצורה רצינית, המיקוש היווה גורם ל-30% מהפצועים ו-19% מהחללים, ושוב תאונות מכל הסוגים, כולל תאונות קרביות [...] 16% מהפצועים ו-24% מהחללים. הניתוח הזה אולי היה יותר משמעותי אילו היינו מדברים על מלחמה כוללת, אבל בכל אופן אנחנו רואים שבתוך רק"ם, ובמיוחד בנגמ"שים וזחל"מים יש לנו כ-30% מכלל הנפגעים וכ-55% בפעולה רגלית. זה ברור שזאת תוצאה של אופי הפעולה במקרה זה.¹⁶

הלוחמות

בכנס סיכום המבצע הרהר שר הביטחון, עזר ויצמן, אם המבצע היה מבחן לתורת הלחימה להבקעה בשיתוף פעולה בין-חילי ובין-זרועי, כפי שגובש בעקבות מלחמת יום הכיפורים. הרהור שני הצביע על האופי המוגבל של הפעילות הטקטית.¹⁷ תורת הלחימה להבקעה לא עמדה למבחן, הלחימה המשתקפת מתיאור הקרבות הייתה, כפי שאמר אחד המרואיינים, "טקטיקה של התקדמות ופתרון בעיות".¹⁸ דבר זה מעורר את השאלה אם צה"ל נלחם עם תורת לחימה מגובשת להפעלת כוחות בשטח הררי ומיושב כנגד אויב במאפייני גרילה.

זו לא הייתה הפעם הראשונה שבה לחם צה"ל בשטח בנוי ומאוכלס, אך לבוגרי יום הכיפורים בשטחים 'הנקיים' היה זה שדה קרב שונה, כפי שתיאר זאת יעקב צור שהיה מפקד הסיוע הארטילרי של אוגדת קחצ"ר:

צפיתי על השטח הבנוי של העיירה שמתחתינו. המראה היה לי מוזר. בכל המלחמות הקודמות שלי לחמתי בשטחי סיני, במדבר, מול אויב שהוא צבא סדיר ובלי נוכחות של אזרחים. כאן, לראשונה

16 מה"ד-היסטוריה – ענף סיקור צה"ל, **האשפוז העורפי בבתי החולים בתקרית האוטובוס ומבצע ליטני נערך ב־18 באפריל 1978**, 3 במאי 1978, עמ' 2. נציין עוד כי על פי הערכות שונות ערב המבצע היו בגזרת הפעולה כ־3,500 מחבלים. כ־300 מהם נפגעו, כמו כן נהרגו כ־300 אזרחים. ראו: משרד מבקר המדינה, **זו"ח מבקר המדינה – מבצע ליטני, 14 בינואר 1979**, (להלן: **מבקר המדינה**), עמ' 1; על פי דיווח אמ"ן, ב־18 באפריל היו 56 עצורים באד"ל, ומהם 18 שוחררו, מקמנ"ר-אג"ם-ק. אג"ם, **מצבת עצורי ליטאני נכון ל-181600 אפר' 78**, 19 באפריל 1978, שעה 10:50. לא מצאנו דיווחים נוספים בהקשר זה.

17 **ספ"כ**, עמ' 95–96.

18 **ריאיון עם תא"ל (במיל') שמאי רן**, תל אביב, 6 בפברואר 2020.

אני מוצא את עצמי בשטח בנוי ומיושב, מולי כוחות לא סדירים של ארגוני טרור, וביניהם גם אזרחים תמימים, נשים וילדים... מצב לא פשוט.¹⁹

הלחימה בשטח הבנוי הצפוף של דרום לבנון ומוכנותו (הכשרתו, אימונו וציודו) של יחידות החי"ר ללחימה זו נלמדו ממבצע ליטני. אין הכוונה להתמקד בכשירותה של פלוגה זו או אחרת אשר טרם הספיקה לעבור את האימון הרלוונטי,²⁰ אלא הדגש הוא להבין האם הוכשר, אומן וציוד החי"ר ללחימה מסוג זה.

נדמה שאין אחידות בתחושות המפקדים בהקשר זה. מח"ט 1 המליץ לקיים "בהקדם אימון לש"ב",²¹ וקמב"ץ 202 טען: "הגדוד לא ביצע מספיק אימוני לש"ב והרמה לא הייתה מספקת".²² אך מבחינת מהלכי הקרבות ניתן לזהות שיש בקיאות בדרג המפקדים לגבי שיטות הלחימה בשטח הבנוי. בתחקיר חיל הרגלים צוין בגאווה כי "הסתבר שתרגולות הלחימה בשטח בנוי הינן נכונות והיו יעילות", אך נלמד כי "היעדים שהוגדרו כשטח בנוי [...] היו יעדים מעורבים כאשר בין הבתים היו תעלות לחימה ועמדות מחוץ לבתים", ועל כן נדרש לבנות מתארי אימון של "שטח מעורב (המורכב) ממבנים, חלקי יע"מ [יעד מבוצר] ושטח חשוף".²³

נצפו פעולות בשדרות ממוכנות של נגמ"שים ושל טנקים הנעים באש לעבר נקודות שולטות ולאחר מכן טיהור ברגל (אל-ח'יאם, בינת ג'בל וטייבה לדוגמה), לחימה של רגלים בלבד במארום א-ראס ושילוב רגלים וטנקים, כדוגמת כיבוש אבל א-סקי.²⁴ עם זאת נשמעו הערות באשר להבדלים בין גישת אנשי השריון לאנשי החי"ר לגבי התנועה המשולבת רק"ם-רגלי

19 יעקב צור, **ישראלי אחד ושש מלחמות**, הוצאה עצמית, 2021 (להלן: צור, **ישראלי אחד**), עמ' 71.

20 מה"ד-היסטוריה, **תחקיר גד' 906 - מבצע "ליטני"** שנערך ב-11 באפריל 1978, אפריל 1978 (להלן: **תחקיר גד' 906**), עמ' 2.

21 מה"ד-היסטוריה, **מבצע ליטני - מהלכי חטיבה 1 במבצע**, יוני 1978, עמ' 11.

22 מה"ד-היסטוריה, **תחקיר קמב"ץ 202**, ללא תאריך (להלן: מה"ד-היסטוריה, **תחקיר קמב"ץ 202**), עמ' 3. (את התחקיר ערך סא"ל אבי ירושלמי כשבוע לאחר גמר הקרבות, בשלהי מרץ 1978.)

23 מקחצ"ר, **לקחי חי"ר**, עמ' 37. שם, עוד לקחים על אודות טכניקות ותרגולות לחימה בשטח בנוי.

24 מח"ט 828 ציין שהשיטה של תנועה רכובה עד פאתי השטח הבנוי, לפחות לאחר השלב הראשון, בשילוב עם אש מסיבית הוכתבה "על ידי הרמה הגבוהה ביותר", ראו: מה"ד-היסטוריה-ענף סיקור צה"ל, **תחקיר חטיבה 828**, (להלן: **תחקיר חטיבה 828**), עמ' 80.

בשטח הבנוי.²⁵ המפקדים הדגישו את מורכבות תנועת הרק"ם בשטח הבנוי ואת הקושי בהתמצאות בו. כמו כן העלו את הקושי בשינוי הכוחות וסדרי התנועה.²⁶ בכל השיטות נכנסו לשטחים הבנויים עם אש כבדה מקדימה ומלווה. כן נלמדו משמעות הסמטאות הצרות ללחימה ולמעבר רק"ם ובעיקר טנקים.²⁷ ציוד יחידות החי"ר באמצעים המתאימים, כמו אמצעי חבלה ופריצה למבנים, לא היה מספק. גם לגבי הרפואה וטיפול בנפגעים היה קשה להתאים את הארגון ואת שיטות הפינוי ללחימה בשטח הבנוי.²⁸

הלחימה בשטח מאוכלס

בסיכום המבצע נדרש הרמטכ"ל גור לעניין האוכלוסייה במרחב הלחימה: "ועם כל צערי האמיתי על כך שנפגעו גם אזרחים, אני מודה שלי לא היה אף רגע אחד הרגשה שאינני נלחם באויב. זאת אוכלוסייה שבמשך 10 שנים נותנת מחסה למחבלים, שפועלים נגד אזרחים שלנו באופן בלתי מופרע".²⁹

הרמטכ"ל ציין לפני סגל המפקדים שהפשיטה המקדימה על בסיס המחבלים שממנו יצאה החוליה הרצחנית של 11 במרץ, צומצמה לפגיעה בצידודם בלבד מתוך רצון להימנע מפגיעה באזרחים למרות המודיעין שהיה על אודות ההכנות לפיגוע.³⁰

שאלת היחס לאוכלוסייה משתקפת במבצע לא רק בנזק שנגרם לתשתיות ולמבנים האזרחיים, אלא גם כיצד לנהוג באוכלוסייה שנמצאה במרחב ההופך לשדה קרב. בתחקיר החטיבתי נשאל מח"ט 828, אל"ם איציק מרדכי, אם הייתה מדיניות באשר לאופן שבו יש להתנהג עם האוכלוסייה, ואם הייתה הוראה להוציאם מהבתים. להלן עיקרי הדברים שעלו בתחקיר:

25 שם, עמ' 73-74.

26 דברי מג"ד 906: שם, עמ' 70; מקחצ"ר, **לקחי חי"ר**, עמ' 37; תח"ש, **ליקחי חש"ן**, עמ' 3-4.

27 **ריאיון עם תא"ל (במיל') יוסטוב תמיר**, נתניה, 12 בפברואר 2020; תח"ש, **ליקחי חש"ן**, עמ' 3.

28 דברי קרפ"ר במה"ד-היסטוריה - ענף סיקור צה"ל, **סיכום מבצע "ליטני" - סיכום חר"פ נערך בי"5 באפריל 1978**, 23 באפריל 1978, עמ' 60-61.

29 **ספ"כ**, סיכום הרמטכ"ל, עמ' 1.

30 שם; כאמור, במקומות אחרים נאמר שהדבר היה כרוך גם בניסיעת ראש הממשלה לארצות הברית.

מח"ט 828: זו היתה מדיניות של הרמה מעלינו, ואני ניסיתי בכל כוחותיי לעצור את זה ולא להוביל אותם בלילה כמו עדר ולזרוק אותם בעיטרון. ועד שלב מסוים כשקיבלתי פקודה לעשות את זה וזהו. ואז אמרתי אני לא נותן את הפקודה, תנו את הפקודה ישירות.

מ"פ ג' 906: כי היו שמה ילדים בני חודש או בני חודשיים ואנשים שהלכו עם 2 מקלות כל אחד...

מח"ט 828: אנחנו הצענו מהשלב הראשון לכנס אותם בשניים או בשלושה בניינים, להביא להם מזון ומים וסיוע רפואי ולשים שלושה או ארבעה או חמישה אנשים שישמרו שם על המקום בלאו הכי זאת לא אוכלוסייה שיכולה לעשות פיגוע, או איזשהו דבר יוצא דופן ולצערי המדיניות הייתה שונה בשלב הזה, אני שמח שבסוף השתכנעו.³¹

דו־שיח זה מלמד על הדילמות בשעת הקרב וגם על מוסריות המפקדים ועל פעולותיהם למנוע פגיעה מיותרת באזרחים ולסייע לנפגעים מהאוכלוסייה בשטחים שנכבשו בסיום הלחימה או אף במהלכה.³² לאחר שוך הקרבות פעלה ישראל לתקן את הנזקים החומריים ולטפל בנפגעים מקרב האזרחים.

הפעילות והשהייה בשטחים מאוכלסים הייתה כרוכה במשמעת - מניעת שלל וביזה, יחס לאזרחים (לרבות בעת בדיקות וחיפושים) ופיקוח על התעבורה. הרושם המתקבל מלימוד המבצע הוא שלא העמיקו לשקול גורמים אלה לקראתו, הם נעדרו ממרבית הפקודות, והפיקוד הבכיר הכיר בהם מאוחר יותר.

כך גם בלחימה **בשטח הררי**. האם טכניקה זו תורגלה בשנים שטרם המבצע? על פי כמה מפקדים, תנועה ולחימה בציר הררי תורגלה.³³ מח"ט

31 **תחקיר חטיבה 828**, עמ' 75.

32 "20 פצועים מלבנון ברמב"ם", **דבר**, 21 במארס 1978, עמ' 2.

33 מה"ד-היסטוריה, **מבצע "ליטני" - תחקיר מג"ד 890 - סא"ל צל נערך בכפר אל בזוריה ב-23 במארס 1978**, יוני 1978, (להלן: **תחקיר מג"ד 890**), עמ' 19; **ריאיון טלפוני עם רס"ן (במיל') ירון אסף**, 22 באוגוסט 2021.

1 העיר שניתן ללמוד מהמבצע גם לזירות אחרות: "בשטחים ההרריים כאלה, עם צירים מוגבלים וממוקשים תהיה בעיה גם בעתיד להביא לידי ביטוי את עצמת השריון בעיקר בלילה, לפני שנפתחים או נכבשים שטחים חיוניים שהם מבחינת מעברים הכרחיים או שטחי מפתח להבאת ביטויו של עצמת השריון".³⁴

פתיחת המבצע בלילה ובתנאים קרקעיים ואקלימיים קשיים הבליטה את הפעולה הרגלית של חי"ר במשימות התקפה בשטח הררי. הפעילות הרגלית ראוי להדגישה ולהפיק את הלקח לקראת פעולות עתידיות בלבנון. מרבית הקרבות בליל הפתיחה של המבצע, שבהם נעו הכוחות הרגליים קודם, ורק לאחר פתיחת הצירים והמכשולים נע הרק"ם, הם דוגמות לכך. עוד ניתן לראות שמרבית הכוחות שהתקדמו בשטח הררי הקפידו ליצור צוות קרב משולב של חי"ר, של שריון ושל הנדסה וקישור ארטילרי בחוד. אולם מיעוט אמצעי ההנדסה הקשה ליצור עתודות הנדסה קרבית החיוניות בתנועה בשטחים סגורים. חולשת האויב לא העמידה במבחן מספק חסרון זה. בכל מקרה ניתן היה ללמוד גם תובנות מיקרו-טקטיות, בהן התמצאות, לחימה בשטחים סגורים ובטווחים קרובים.³⁵

נראה כי בשני אירועים הייתה היצמדות יתרה לרק"ם. האחד, במארב לגדוד 906 בציר 'קופיקו' המוליך לצומת צף אל-הווא שמצפון-מערב לבית ג'בל, והאחד, במארב ל'כוח אפרים', בעקבות מג"ד 82, בציר 'ג'זמני' המוליך מהגבול לדרום בית ג'בל. ייתכן שתנועת חי"ר באגפי שדרות הרק"ם, כפי שנעשה לאחר פתיחת המחבלים באש, הייתה יכולה לאפשר תגובה נאותה יותר בשלב הראשון.³⁶

ניכרה נטייה להמעיט בסיכונים שבהפעלת כוחות רגליים ומוטסים בעומק. ראש אג"ם, אלוף רפאל איתן, התנגד להנחתת כוחות ולמיקום מארבים בעומק וצמצם את הפעולות המושטות של שייטת 13. לעומתו גרס אלוף בן-גל בדיעבד: "האיגוף האנכי לא קיבל את המשקל המתאים לו",³⁷

34 מח"ט 1 במה"ד-היסטוריה-ענף סיקור צה"ל, סיכום אוגדה 36, אפריל 1978, עמ' 11

35 מה"ד-היסטוריה, קובץ מלקחי מבצע "ליטני", עמ' 5; תח"ש, ליקחי חש"ן, עמ' 3-4; מקחצ"ר, לקחי חי"ר, עמ' 35-36.

36 מקחצ"ר, לקחי חי"ר, עמ' 35.

37 ריאיון עם בן-גל בתוך: זאב שיף, "מבצע ליטני: הרהור שני", כותרת ראשית 180, 13 במאי 1986 (להלן: שיף, "הרהור שני").

ומג"ד 890 אמר: "לקח ראשון, חסימת צירי הבריחה [...] זהו משימה של חטיבת הצנחנים לעשות את זה. זאת משימה קלאסית והיה אפשר לעשות את זה ולהרוג הרבה מחבלים".³⁸

גם בהיבט של מבצע ליטני כמערכה לא הופעלו איגופים אוויריים וימיים, כפי שתוכנן ב'ארבעת המינים'. ייתכן שזה נבע מחשיבה אסטרטגית שאין צורך בהרג רב של מחבלים ומחשש טקטי שהכוחות יסתבכו בעומק, כדברי גור בדיעבד: "העניין הוא שבכל מבצע שהיה בו כוח חסימה מנותק הוא ספג אבדות והפך להיות מרכז המערכה כי הפנינו כוחות להצלתו. לא היה אכפת לי שהמחבלים יברחו. לא ספרתי הרוגים".³⁹

חילות השדה ושיתוף הפעולה

חיל הרגלים - קרבות החווה הסינית של חטיבת הצנחנים וקרבות החרמון של חטיבת גולני העקובים מדם העידו שחיל הרגלים הזניחו את בניין הכוח ואת היערכותם למלחמת יום הכיפורים.⁴⁰ כחלק מתוכנית בניין הכוח המטכ"לית 'אתגר', בסתיו 1975 אישר הרמטכ"ל את ארגון החדש של חטיבות החי"ר. הוחלט לקבוע מבנה אחיד של מערך החי"ר בסדיר ובמילואים, לניידו בנגמ"שים ובזחל"מים ולציידו באמל"ח מתקדם.⁴¹ בתחום האמל"ח נקלטו רובים אישיים מסוג אס-16 ומסוג 'גליל'; נ"ט לדרג החטיבה - טיל מונחה 'עורב' ('טאר'), לגדוד - טיל מונחה 'גבנוני' (דרגון) ולמחלקה - מטולי רקטות שלל מסוג אר-פי-גי, רקטות 'לאו' אס-72 ומטול רימונים אס-203; בתחום הניוד - נגמ"שי אס-113 הוקצו לכל מערכי החי"ר העיקריים, בכללם נמר"שים (מרגמות), ג'יפים חדשים אס-151 ומשאיות דיזל; נוסף על כך התקבלו אמצעי פריצה (צפ"ע חי"ר), אמצעי ראיית לילה, מקלעים (מא"ג) ומקלעי רימונים אס-19. במבנה

38 **תחקיר מג"ד 890**, עמ' 15; על התנגדות מפקד הפיקוד לחסימות ראו: מה"ד-היסטוריה - ענף סיקור צה"ל, **מבצע "ליטני" - תחקיר מפקד בה"ד 1, נערך במחלקת היסטוריה ב'16 באפריל 1978** (סטנוגרמה), 25 באפריל 1978, עמ' 6-7.

39 שיף, "הרהור שני"; גם במה"ד-היסטוריה, **תחקיר שר הביטחון**, 20 באפריל 1979 (להלן: מה"ד-היסטוריה, **תחקיר שר הביטחון**).

40 עמוס בן-חיים, **חיל הרגלים בצה"ל - לאן?**, מב"ל, יולי 1995, עמ' 9-11.

41 אג"ם-תוא"ר, **ארגון ומבנה חטיבות החי"ר וה-חיר"מ - תקן א' ותקן ב'**, 20 באוקטובר 1975; ראו גם גיורא איילנד, **לא נרדם בלילות**, ראשון לציון: ידיעות ספרים, 2018, עמ' 176-179 (להלן: איילנד, **לא נרדם בלילות**); דברי תא"ל מתן וילנאי, הקרח"ר, אצל סופרו הצבאי של "דבר", "מקרה פינטו - חריג", **דבר**, 3 באוקטובר 1979.

ובארגון היחידות שונה מסלול הלוחם, ותקן הגדוד הסדיר גדל משתי פלוגות רובאיות לשלוש כחלק מארגון 'המשולש' של המערך שנבע גם מהכנסת הנגמ"שים במקום זחל"מים ליחידות החי"ר;⁴² ארגון החטיבה כלל, בין היתר, שלוש יחידות חטיבתיות לוחמות עצמאיות (יח"טיות) - פלוגת הנדסה (פלחה"ן), פלוגת סיור (פלס"ר) ופלוגת נ"ט (פלנ"ט) המצוידת בטילי 'טאו';⁴³ והוקמו מחלקות סיור בגדודים.

יחידות החי"ר פעלו במשולב ברגל ובנגמ"שים, הן ככלי ניווד והן ככלי לחימה. ההתניידות בהם שיפרה לפחות את האפשרות לנוע בקצב הטנקים. לאחר מלחמת יום הכיפורים ולפני מבצע ליטני צוידו מרבית יחידות החי"ר בנגמ"שים, אף שעדיין לא הוחלפו כל הזחל"מים בנגמ"שי אס-113, ואף שהיו חסרים נגמ"שים לתקן.⁴⁴ מלקחי חיל הרגלים ניתן ללמוד שבגלל מחסור זה במרבית היחידות עלו 12-14 לוחמים עליהם, ולעיתים הם הועמסו בצויד ובתחמושת מעל התקן בניגוד לפקודות ולנהלים. תופעה זו עלולה הייתה לגרום לנפגעים רבים אם נגמ"ש דחוס לוחמים וצויד היה נפגע ממוקש או מרקטת נ"ט.⁴⁵ במרבית המקרים לנגמ"שים נגרם נזק מועט ממוקשים, אולם עקב עליית נגמ"ש מגדוד 17 על חביונת חנ"ס ומוקש נהרגו שלושת נוסעיו. הנגמ"שים שימשו בסיס אש לחימה, כדוגמת לחימתם של פלוגה ב' מגדוד 906 בציר 'קופיקו' שממערב לבינת ג'בל, של גדוד 890 בנקרים בגזרה המזרחית ושל גדוד 202 בהתקדמות צפונה לכפר קנא.

בלקחי החי"ר צוינה הפסיביות הטקטית בלילות אחרי היממה הראשונה.⁴⁶ אמצעי ראיית הלילה שהיו חדשים יחסית במערך ושתוגברו לקראת המבצעים, צוינו לטובה מפי המפקדים, אבל נאמר שמספרם לא הספיק.⁴⁷ חוסר באמצעי ראיית לילה ושכמותם הוא בדרך כלל רק תירוץ לאי-פעילות בלילה. שני אירועי ירי בין עמיתים לאחר הפסקת האש, יש

42 מקחצ"ר-תחצ"ן-תו"ל, הוראת אימון 3-76 ארגון והפעלת החי"ר/חיר"מ במבנה המשולש פלוגה רובאית (טייטא להערות), ינואר 1976, עמ' 1.

43 זאב אלרון, "יחידות חי"ר חטיבתיות במבצע "שלום הגליל": ארגון לקרב ושימוש ביכולות ייעודיות", יסודות 2, 2021, עמ' 85.

44 תחקיר חטיבה 828, עמ' 75-77.

45 מקחצ"ר, לקחי חי"ר, עמ' 34, 45-46.

46 שם, עמ' 36.

47 מה"ד-היסטוריה, קובץ מלקחי מבצע "ליטני", עמ' 5; תחקיר מג"ד 890, עמ' 19.

בהם להעיד, אולי, על מיומנות נמוכה בפעילות לילית בדרגים הנמוכים. למרות רכישת האמצעים החדשים לחי"ר ולמרות התחלת ההכשרה בהן עדיין היו פערים במרץ 1978, ואלה התבטאו בהיעדר צלפים בין הכוחות הסדירים.⁴⁸ לפיכך אליהם הצטרפו צלפים מתנדבים.⁴⁹ גם מערך הנ"ט הכבד עדיין לא היה במוכנות. הטילים הגדודיים - הדרגון - והחטיבתיים - העורב - לא שולבו בלחימה.⁵⁰

חיל השריון שלפני מלחמת יום הכיפורים היה הדומיננטי בחילות השדה גדל מאוד לאחריה הן במספר האוגדות המשוריינות והן במספר חטיבות הטנקים הסדירות והמילואים. בסוף 1977 היו 3,736 טנקים,⁵¹ ובראשית 1978 היו שש חטיבות טנקים סדירות בצה"ל. גם איכות הטנקים עלתה במרבית הרכיבים - מיגון, חימוש, מזקו"ם (מערכת זחלים, קפיצים ומרכובים), תובה, צריח ומערכות ירי משופרות, ומערכות ראיית לילה נוספו לחלק מהסד"כ. אולם במבצע הייתה עדיפות בסד"כ של החי"ר על השריון - שלוש חטיבות החי"ר הסדירות וכוחות חי"ר נוספים (בה"ד 1, גדוד 299 וגדוד נח"ל) לעומת שלושה גדודי חש"ן (שניים מחטיבה 188 ואחד מחטיבה 7).

פעילות השריון ביממה הראשונה הוגבלה בעיקר לסייע באש לכוחות החי"ר, עד לתנועה לניצול ההצלחה מבוקר 16 במרץ. הטנקים ירו בדרך כלל מתוך שדרה או מתוך עמדות חיפוי. רק במקרים בודדים היה ניהול אש פלוגתי.⁵² זה היה שינוי דפוס פעולה הנובע מסוג האויב. לא נערכו יותר קרבות שריון בשריון, אלא נלחמו בכוחות רגלים לא-סדורים. שינוי בא לידי ביטוי באופי הפציעות - למשל, פחות כוויות של צוותי הטנקים; ובסוגי התחמושת הנדרשת. לחימה בשטח בנוי ונגד אדם חייבה גם

48 כך לדוגמה תחום הצליפה. הקמת קורס צלפים הייתה בעבודת מטה בתקופה שטרם המבצע וסיכומה נעשה רק ביוני. מקחצ"ר-לשכת מפקד, **הקמת קורס צלפים**, 12 ביוני 1978; מקחצ"ר - ענף תוא"ר, **הקמת קורס צלפים למערך החי"ר**, 8 ביוני 1978.

49 **ריאיון עם אל"ם (במיל') גבי פארן**, 24 בפברואר 2021. זאת בדומה למלחמת ההתשה.

50 בראיונו אמר סא"ל (במיל') אבנר טלמון, מ"פ עורב 35 במבצע, שפלוגותו לא ירתה טילים במבצע, אלא רק השתמשה במערכות הירי לצורכי תצפית, **ריאיון טלפוני עם סא"ל (במיל') אבנר טלמון**, 10 במרץ 2022; במה"ד-היסטוריה, **תחקיר קמב"ץ 202**, נטען שנורה טיל בצומת רג'מין.

51 עמירה שחר, **חיל החימוש כמכפיל כוח - תולדות חיל החימוש בשנים 1967-1985**, חיל החימוש ואמ"ץ-חט' תוה"ד-המדור לפרסומים ולמינוח, תשס"ו (להלן: שחר, **חיל החימוש כמכפיל כוח**), עמ' 269.

52 תח"ש, **ליקחי חש"ן**, עמ' 5.

להתאים את תחמושת הטנקים, שכן פגזי הח"ש (חודרי שריון) והחלולים היו פחות מתאימים. הטנקים יצאו עם תקן הבטן הרגיל שנועד ללחימה ברק"ם, אך עיקר התחמושת שהושלמה לאחר מכן היה פגזי מעיך לפי דרישות המפקדים ואנשי הטנקים.⁵³

בגדודים ובחטיבה 188 לא גויסו כוחות הסיור. לפיכך מעבר לקושי בסיור הקדמי במהלך ההתקדמות, שבמקרה של החטיבה היה באמצעות חפ"ק הסמח"ט והיה חסר בשאר הכוחות, נתגלו בעיות בניווט ובהובלת הדרגים.⁵⁴

מהמבצע הופקה שורה של מסקנות ולקחים בתחומים טכנו-טקטיים, בהם יעילות ה'נוכרי' בתנועה ארוכה וכנגד מאפייני המיקוש בדרום לבנון; שימוש במרגמות 60 מ"מ; שינויים ושיפורים (שו"ש) בטנקים; וליקויים בנהיגת הטנקים ובהכוונת המפקדים בשטחים בוציים ובכבישים צרים וחלקלקים שאפיינו את דרום הלבנון.⁵⁵

שיתוף הפעולה בין חילות השדה, ובעיקר בין החי"ר לטנקים, צוין כמוקד בהכשרות ובאימונים שבתקופה שעד המבצע (וגם לאחריו). לא בכל המקומות והכוחות היה שיתוף פעולה בדרג הנמוך. כך למשל אמר מג"ד 890 בתחקירו לגבי שיתוף הפעולה בכיבוש הנקרים: "נעו אתנו טנקים שהם לא ת"פ שלנו, אבל הם השתתפו בהתקפה החטיבתית על התלים". [המתחקר: "ת"פ שלך? כמה היו שלך?"] "לא היו לנו טנקים, זה היה בהתקפה שבמסגרת החטיבה הם סיועו לנו".⁵⁶ מג"ד 82 טען שאנשי החי"ר לא הבינו את אופן הפעלת הטנקים מבחינת זמן ומרחב. מנגד, ציינו מפקדים, ובכללם גם מג"ד 890 בניגוד לדבריו הקודמים, את ההכוונה

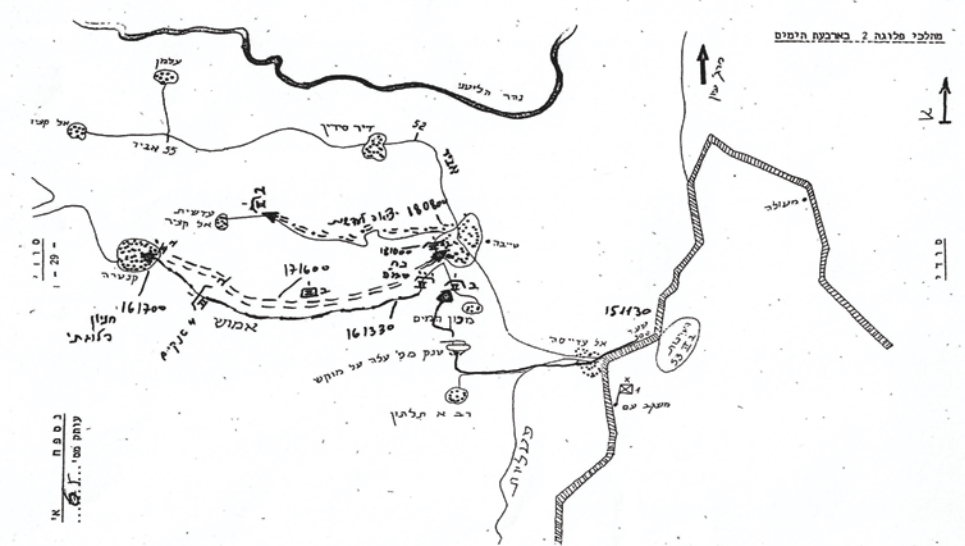
53 שם; מח"ט 188 בסיכום אוגדה 36, עמ' 6; תח"ש, ליקחי חש"ן, עמ' 5: תחמושת הטנקים שנצרכה במבצע הייתה מעיקר – 2,258; חודר שריון (ח"ש) – 731; חלול – 753; זרחן – 192; סך הכול – 3,754.

54 תח"ש, ליקחי חש"ן, עמ' 10.

55 שם, עמ' 10-; דברי מח"ט 188 בתחקיר אוגדה 36, עמ' 3; כמו כן היה צורך להוסיף ערכות טד"ח ו'נוכרי', ספ"כ: דברי תא"ל אורי אור, עמ' 32-33; דברי אלוף משה פלד, עמ' 48; דברי תא"ל ד"ר אלעזר ברק, עמ' 81. על התקלות ב'נוכרי', ראו מבקר המדינה, עמ' 21-23; גדוד 74, סיכום מבצע ליטני, אפריל 1978 (להלן: גדוד 74, סיכום).

56 תחקיר מג"ד 890, עמ' 4.

הצמודה שלהם לטנקים בזמן הלחימה.⁵⁷ בכמה מקרים הוזכרו צוותי קרב משולבים של טנקים, של חי"ר ושל הנדסה שנעו כמשמר קדמי.⁵⁸



מהלכי פלוגה בגדוד 53 בארבעת הימים הראשונים. מתוך תחקיר תח"ש

אש - במטכ"ל ובפיקוד הצפון הדגישו את הצורך בסיוע אש אינטנסיבי בהתקפות של היממה הראשונה, ובהמשך עודדו שימוש באש נגד יישובים המשמשים בסיסי מחבלים, וכאלה שלא יניפו דגלים לבנים. בזיעבד הרהרו מפקדים בכירים, ובכללם הרמטכ"ל גור, אם לא הגזימו באש טנקים וארטילריה. התלקח פולמוס, חלקו בציבור, על הפעלת אש ארטילרית, על הפעלת אש מהאוויר ועל ירי טנקים על כפרים שהתמהמהו להיכנע.⁵⁹

57 שם, עמ' 5, 17-18; מה"ד-היסטוריה, **מבצע "ליטני" - תחקיר מג"ד 50, 30 ביוני 1978**, יוני 1978 (להלן: מה"ד-היסטוריה, **תחקיר מג"ד 50**), עמ' 8; ראו גם: תיאורי לחימת גדוד 17 וגדוד 906 ביממה הראשונה; מג"ד 74 בסיכום **אוגדה 36**, עמ' 7; מה"ד-היסטוריה, **קובץ מלקחי מבצע "ליטני"**, עמ' 3; תח"ש, **ליקחי חש"ן**, עמ' 7.

58 **תחקיר מג"ד 890**, עמ' 19; **ריאיון טלפוני עם רס"ן (במיל') שי כנעני**, 30 באוגוסט 2021; מה"ד-היסטוריה, **מבצע "ליטני" - תחקיר מג"ד 53 שנערך ב-2 באפריל 1978**, יוני 1978, עמ' 17-19; על לקחי חי"ר בעניין הפעולה עם ההנדסה הקרבית ראו: מקחצ"ר, **לקחי חי"ר**, עמ' 35.

59 **מבקר המדינה**, עמ' 19-20; **ספ"כ: אלוף בן גל**, עמ' 12; **תא"ל אורי אור**, עמ' 34; **אלוף משה פלד**, עמ' 49. על הפגיעה בתושבים ראו בדיון על הממשל ועל השיקום; ראו גם, **דברי ראובן הקר**, סמג"ד 50 במבצע, אצל: סימה קדמון "דור של נכים", **מעריב סוף שבוע**, 19 בינואר 1990, עמ' 12.

במחצית שנות השבעים כמחצית התקציב לרכש תחמושת ליבשה הוקצתה לתחמושת ארטילרית,⁶⁰ וכך זו לא חסרה. על פי מדיניות המפקדים הופעלה אש ארטילרית רבה מאוד בשלב תנועת הכוחות.⁶¹ בתשובה על שאלה בעניין זה השיב מת"פ (מפקד התותחנים הפיקודי) צפון בתחקירו: "מגבלות? לא ירינו סתם על כפרים. סתם לבד לא ירינו, אבל כשכוח התקדם והוא רצה להבטיח את ההתקדמות שלו אז הוא קיבל את הסיוע. לא עשינו חשבון".⁶²

מבקר המדינה העיר בביקורתו על המבצע: "לא נערך ניתוח למדידת כמויות התחמושת שנורו, לפי המטרות השונות ותחולתן, שהיה עשוי לבסס קביעה זו [שנורתה כמות מוגזמת של תחמושת ארטילרית] ולאפשר הפקת לקחים". הוא הוסיף: "השימוש הרב נגרם, לדעתנו, משילוב של שני גורמים: הנחיה מוקדמת של הרמטכ"ל אשר התפרשה בשטח כהסרת המגבלות המקובלות, וחוסר מודיעין". בעניין האחרון לדוגמה, מניתוח שערך פיקוד הצפון לאחר המבצע התברר ש"מטרות קו שני" שנכבשו היו ריקות ממחבלים. יחידות אגד ארטילרי 282 בלבד ירו לעברן כ-2,200 פגזים.⁶³

עלו גם לקחים טקטיים הן בהפעלת האש הארטילרית והן בהפעלת מערך הקישור ביחידות המתמרנות.⁶⁴ אחד מהם היה החיוניות בבקרת

60 אג"ת-מחלקת בנין צה"ל, פקודת העבודה ל"צה"ל לשנת 1976.

61 ראו לדוגמה: צור, **ישראלי אחד**, עמ' 72; בדיעבד זכרו מרואיינים אחדים את השימוש באש אווירית ובאש ארטילרית כאחד הגורמים המשפיעים העיקריים במבצע, לדוגמה: מג"ד 74 **סיכום אוגדה 36**, עמ' 9. ב-21 במרץ הוציא אג"ם-מבצעים הנחיה המגבילה את הוצאת תחמושת ארטילרית וציון: "במבצע 'אבי-החוכמה' הוצאה תחמושת בכמות גדולה", אג"ם-מבצעים, **הגבלות בהוצאת תחמושת**, 21 במארכ 1978, שעה 10:40. עד 31 במרץ ירו יחידות הארטילריה יותר מ-18,000 פגזים, ראו: אג"ם-מבצעים - ענף תעסוקה מבצעית, **מבצע ליטני - דווח צריכת תחמושת ושע"מ - סיכום**, 8 ביוני 1978; לגבי כמות התחמושת שנורתה עד 31 במרץ ראו: מפקדת פיקוד הצפון-מת"פ, **מבצע "ליטני" סיכום חת"מ פ. צפון כפי שנערך ביום ד' 5 אפריל 78**, 19 באפריל 1978, עמ' 22 (להלן: **סיכום חת"מ**); מפקדת קתמ"ר-אג"ם, **דו"ח הוצאת תחמושת ארטילרית במבצע "ליטני" עד 31/3/78**, 4 באפריל 1978.

62 מה"ד-היסטוריה, **תחקיר מת"פ צפון - מבצע ליטני**, מאי 1978 (להלן: מה"ד-היסטוריה, **תחקיר מת"פ צפון**), עמ' 5.

63 **מבקר המדינה**, עמ' 19-20; הערת מפקד אגד ארטילרי 282, **סיכום חת"מ**, עמ' 15; הערת מס"א קחצר, שם, עמ' 11; דברי קמ"ן 282 באגד ארטילרי 282-אג"ם, **סיכום מבצע "ליטני" מרץ 78**, 17 באפריל 1978, נספח ז', עמ' 7; דברי קש"א 202 במבצע [מסו"ל בגדוד 403] במה"ד-היסטוריה, **תחקיר קמב"ץ 202**, עמ' 3: "לא היה מודיעין והורדה תחמושת על מקומות שלא היה בהם דבר"; במה"ד-היסטוריה, **תחקיר מת"פ צפון**, עמ' 7, הוא טען כי "בין 90 ל-95 אחוז" הייתה זו אש מבוקרת, וירי מעבר לליטני היה על מקורות אש.

64 לדוגמה: מה"ד-היסטוריה, **תחקיר מג"ד 50**, עמ' 8; מקחצ"ר, **מבצע ליטני - מהלכי בה"ד 1 במבצע - תסקיר מסקנות ולקחים**, אפריל 1978 (להלן: **מהלכי בה"ד 1**), עמ' 14-15.

אש בכוחות הקדמיים. בתל שלעבון בכוח שלא היה בו קת"ק (קצין תצפית קדמי) ובקרת האש נעשתה מאחור, הופסקה האש הארטילרית זמן רב לפני שהכוח הגיע לטווח הבטיחות.⁶⁵ לעומת זאת הפעלת המרגמות באופן צמוד בידי הגדודים צוינה לחיוב.⁶⁶ כמו כן הופעלו מרגמות כבדות 160 מ"מ. המרגמות בעלות קשת הירי התלולה יותר מזו של התותחים היו יעילות בשטח ההררי והמבותר של דרום הלבנון.⁶⁷

עם זאת הפעלת האש עוררה הדים מדיניים מדאיגים. שר הביטחון דיווח לממשלה על תלונה שהתקבלה מהממשל האמריקאי על השימוש של חיל האוויר בפצצות מצרר. חלק מהתלונה נבעה מהבטחה שניתנה באמצעות מכתב של השגריר בארצות הברית שמחה דיניץ בדצמבר 1976 שבו נאמר שפצצות המצרר יופעלו במלחמה כנגד צבאות בלבד. גור ציין שאמר לשגריר שהוא מודע לכך שהשימוש בהן לא תאם את הפרמטרים שנקבעו, אך הוא נעשה כנגד "מטרות צבאיות פר אקסלנס".⁶⁸

זו הייתה מהדוגמות הראשונות של פעילות בשטחים מאוכלסים ותחת עינה הפוקחת של התקשורת העולמית, ומהן ניתן ללמוד על הצורך בהגדרות ברורות של מדיניות האש וביעול השליטה על יישום המדיניות בדרגים המערכתיים והטקטיים.⁶⁹

הנדסה - מייד אחרי מלחמת יום הכיפורים עסק חיל ההנדסה ביישום הסכמי הפרדה, ובעיקר בבניית מערכי ההגנה החדשים של צה"ל בסיני ובגולן. דבר זה הסיט את קשב ראשיו ולוחמיו מבניין הכוח מחדש

65 מקחצ"ר, לקחי חי"ר, עמ' 38.

66 **תחקיר חטיבה 828**, עמ' 71; **תחקיר מג"ד 890**, עמ' 5, 17; **תחקיר גד' 906**, עמ' 20; בתח"ש, **ליקחי חש"ן**, עמ' 6, נכתב: "מרגמות 81 מ"מ אורגניות של גדודי הטנקים כמעט לא באו לידי ביטוי". הסיבה לכך היא שהצוותים בשגרה הם אנשי פלוגת המפקדה ("טבחים, ש"ג, שקמיסטים וכו'") ואינם מאומנים.

67 צור, **ישראלי אחד**, עמ' 73.

68 דיון ב-9 באפריל 1978; הרמטכ"ל הוסיף שהוטלו כ-400 פצצות מצרר על מטרות מחבלים. פרטי החימוש שהוטלו בימים 15-21 במרץ כללו 323 פצצות מצרר. ראו: מפקדת חיל האויר-להק אויר-מחלקת תוא"ר-ענף לתולדות ח"א, **סכום פעילות חיל האוויר במבצע "ליטני"**, 29 במאי 1978, עמ' 26 (להלן: **חיל האוויר בליטני**); לגבי תלונת ארצות הברית ראו גם: משרד החוץ, **רישום פגישת שהב"ט עם השגריר לואיס מיום 6.4.78 שנעשתה בידי אל"מ תהילה**, 7 באפריל 1978, שעה 14:00 מתוך תיק א"מ [ISA-PMO-DirectorGeneralPMO-000io49](https://www.ssa.gov/isa-PMO-DirectorGeneralPMO-000io49); כתבנו הצבאי, "צה"ל: השימוש במצרר היה רק להגנה", **על המשמר**, 10 באפריל 1978.

69 דברי גור בשיף, "הרהור שני"; ראו גם: "מבצע ליטני: סיכום ביניים", **דבר**, 12 ביוני 1978, עמ' 7.

ומאימונים.⁷⁰ אולם גם עליו לא פסחו תהליכי בניין הכוח וגידול הסד"כ של מחצית שנות השבעים, למרות ויכוחים פנימיים קשים.⁷¹ בחודשים הראשונים של 1978 הוחל בהסבת חלק מהיחידות מתחום הצליחה והגישור להנדסת שדה.⁷² יחידות החיל הותאמו בהדרגה להנדסת סער הן בארגון יחידות ההנדסה והן בציודן כדי לשלבן בקרב ההבקעה במערכי הגנה ובמכשולים מורכבים, אולם הדרך להשלמת התהליך עוד הייתה ארוכה.⁷³

במבצע השתתפו גדוד סדיר 601 וגדוד סדיר 605 שערב המבצע היה לפני הסבה מגדוד צליחה לגדוד הנדסת שדה. כמו כן אולתרו כוחות ואמצעים. בעקבות זאת מג"ד 605 הצביע על הפער ברק"ם ייעודי ועל הסכנה שבהובלת פלסים וחומרי נפץ בנגמ"שים הרגילים שקיבל הגדוד עבור המבצע.⁷⁴ נוסף על כך טען כי גדוד 605 וכוחות ההנדסה האחרים לא היו ערוכים ללחימת חי"ר מבחינת אמל"ח הן להגנה עצמית והן לביצוע משימות עצמאיות.⁷⁵

הפעילות ההנדסית סבלה ממיעוט צמ"ה (ציוד מכני הנדסי) לעומת ריבוי צירי התנועה של הרק"ם. כמו כן היו ליקויים במיקום הצמ"ה ואמצעים הנדסיים נוספים, בדגש על 'נוכרי', בשדרות הרק"ם.⁷⁶ הצמ"ה נדרש לפרוץ דרכים ולהכשיר מעקפים בגלל קשיי האקלים ובגלל הפגיעות הרבות יחסית של מוקשים ברק"ם. נוסף על כך יחידות ההנדסה הקרבית פוצצו מבנים שהיה חשד שהם קשורים לארגוני המחבלים, ובהם מבני ציבור, מבני מגורים, בונקרים ומצודות.⁷⁷

70 עמי שמיר, **חיל ההנדסה**, תל אביב: משרד הבטחון, עמ' 132-133.

71 אבישי כ"ץ, **חיילי שוקולד**, ירושלים: הוצאת כרמל, 2011, עמ' 309-310.

72 יהורם גלילי, **ראשונים תמיד - מורשת חיל ההנדסה הקרבית**, עמותת חיל ההנדסה ואפי מלצר - הוצאה לאור, תשע"ח (להלן: גלילי, **ראשונים תמיד**), עמ' 216-217.

73 יחידה פיקודית חה"ן 802, **תפעול אגד הנדסה 484 בתרגיל "כפיר" - מצע לדיון**, 9 בפברואר 1978; יחידה פיקודית חה"ן 802, **תפעול אגד הנדסה 484 בתרגיל "כפיר"**, 17 בפברואר 1978.

74 מה"ד-היסטוריה, **"מבצע ליטני" - תחקיר מג"ד 605 - סא"ל אריה שדה, 23 במארס 1978**, יוני 1978 (להלן: מה"ד-היסטוריה, **תחקיר מג"ד 605**), עמ' 7, 17.

75 שם, עמ' 17.

76 מה"ד-היסטוריה, **קובץ מלקחי מבצע "ליטני"**, עמ' 9-10; מקחצ"ר, **לקחי חי"ר**, עמ' 36; סא"ל ישי דותן, "סיכום מבצע ליטני", בתוך: מקהנ"ר, **ידיעון תחה"ג**, מאי 1978 (להלן: מקהנ"ר, **ידיעון תחה"ג**), עמ' 16-17.

77 סגן ראובן פירסט, "פיצוצים בלבנון", שם, עמ' 19-20.

לעומת הצלחתם של המחבלים לגרום אבדות ולהשהות את המיקוש הם כשלו בהפעלת בורות ייקוש. רק אחד הופעל, וברוב המקרים לא הפעילו אותם עקב אובדן השליטה של הכוח הסדיר למחצה בנסיגה. בדיעבד ניתן להיווכח בפער בין כישלונם של מחבלי הפתח בהפעלת בורות הייקוש ובין יעילותו היחסית של הכוח הסדיר בשבוע הראשון של מבצע 'שלום הגליל' ביוני 1982. לעומת זאת ב-1982 הטריד איום המיקוש פחות מאשר ב-1978.⁷⁸ מג"ד 605 סיפר בתחקירו שהמחבלים הפעילו מגוון אמצעים ושיטות: "ועל הצירים גילינו המון מוקשים - טמונים וגלויים, מטעני צד, מטענים ממולכדים, מוקשים חדשים לגמרי שהתגלו [...]"⁷⁹. המוקשים היו מהאיומים הבולטים על הכוחות. באשר למיקוש וללימוד הלקחים אמר פלד, מפקד גיסות השריון:

במלחמה אנחנו לא יכולים לבודד את הנושא של מוקשים ואת הנזק לכלי הרק"ם. כי במלחמה קודם הנגמ"ש או הטנק עולה על מוקש ואחרי זה הוא חוטף פגז ואחרי זה הוא נדלק וכדומה. וכאן יש לנו בכמה טנקים אינפורמציה שיכולה לשרת אותנו בהמשך.⁸⁰

במרחב דרום הלבנון נמצאו תשעה סוגי מוקשים: חמישה מוקשי נ"ט; ארבעה מוקשים פלסטיים שלא ניתן לגלותם עם מגלה מוקשים; שלושה מוקשי נ"א (נגד אדם); ומוקש דרתכליתי. ארבעה מהמוקשים היו חדשים בזירה ולא היו מוכרים לאנשי ההנדסה.⁸¹ על המוקשים עלו תשעה טנקי 'שוט'. מתוכם רק לטנק אחד נגרמו נזקים שחייבו לפנותו למרכז השיקום והאחזקה (מש"א) כדי לתקנו, שניים המשיכו בדרכם, ואילו ששת הנותרים תוקנו בידי החוליות הטכניות וחזרו לפעילות במשך שעה עד עשר שעות. נוסף על הטנקים, עלו 14 נגמ"שים וחמישה זחל"מים על מוקשים. שלושה

78 מחקרי המחלקה להיסטוריה: ישראל בן דור, **הלחימה ב"רצועת האבטחה" 6-10 ביוני 1982 במלחמת "שלום הגליל"**, אג"ם-תוה"ד - מחלקת היסטוריה, יוני 1992; אלחנן אורן, **גיס 446 בלחימה בגזרה המזרחית במבצע "של"ג", 6-11 ביוני 1982**, אג"ם-תוה"ד - מחלקת היסטוריה, יוני 1995.

79 מה"ד-היסטוריה, **תחקיר מג"ד 605**, עמ' 4.

80 מצוטט מתוך: מיכלסון, "השריון במבצע ליטני", עמ' 16.

81 מקהנ"ר-מחלקת תורת חה"ן - ענף הנדסת שדה, **מבצע "ליטני" - מוקשים שנמצאו בשימוש ארגוני המחבלים**, אפריל 1978; תחה"ן, **מיקוש אויב**, עמ' א' וב'; מקהנ"ר, **ידיעון תחה"ג**, עמ' 21-30 על המוקש הבלתי מזוהה, מוקש נ"א דגם 59 ('קסת דיון'), מוקש נ"א ונ"ט אס"7-איי"2; על המגוון ראו גם: מה"ד-היסטוריה, **תחקיר מג"ד 605**, עמ' 4, 14.

חיילים נהרגו בנגמ"ש שעלה על מטען - כנראה מוקש טי-אם-46 שהפעיל חבינות טי-אן-טי (TNT), וקצין נהרג מפגיעת חלקי מתכת שהועפו מנגמ"ש שעמד לידו ואשר נפגע ממוקש. בשלושה מהנגמ"שים לא היו נפגעים, ובשאר היו הפצועים ברובם קלים, בעיקר מחבטות בתוך הנגמ"ש או שהועפו מהרק"ם ונחבטו בקרקע. יתרה מזו הכוחות חשפו כ-120 מוקשים ונטרלו אותם, 55 מתוכם בגזרת טייבה ו-20 בגזרת תל שריפה.⁸²

על כך העיר מג"ד 906 והזכיר את מה שידוע: "ציר פתוח זה רק ציר שדרכו עליו ברגל ובדקו אותו בצורה יסודית, ודקר לפי דעתי זה לא בדיקה. זה נכון לגבי הציר עצמו וגם לגבי השוליים שלו".⁸³ מג"ד 74 הוסיף שגם מעבר עם 'נוכרי' איננו מבטיח ציר נקי.⁸⁴

בהקשר להנדסה הקרבית היה מבצע ליטני הזדמנות לבחון את הפעלת ההנדסה בצוות הקרב המשולב בשטח הררי ובצירים בעלי עבירות מוגבלת, ממוכשלים וממוקשים. זו הייתה הדגמה לחשיבות העצמאות ההנדסית לכל כוח הפועל בציר נפרד ולהרכב כוח זה.⁸⁵

שיתוף פעולה יבשה-אוויר - מבחינת חיל האוויר היה זה המבצע הגדול ביותר ממלחמת יום הכיפורים, אך עוצמתו הייתה נמוכה מבחינת העומס שהוטל עליו.⁸⁶ זו הייתה הפעם הראשונה שהמשל"ק (מוצב [מרכז] שליטה קדמי) עבד באופן מלא. משימות התקיפה חולקו בין מרחב האמנעה שתוכנן ממשל"ט חיל האוויר, ובין תקיפות במרחב הלחימה של כוחות הקרקע שתוכננו במשל"ק.⁸⁷ במבצע שולבו תקיפות חיל האוויר במהלכים הקרקעיים, וחלקן נערכו על מטרות שזיהו כוחות הקרקע ושהכוונו

82 תח"ש, **ליקחי חש"ן**, עמ' 9, 74; מה"ד-היסטוריה, **תחקיר אוגדה 36**, עמ' 4-5. על פי מח"ט 188, 12 לוחמי החטיבה נפצעו ממוקשים, ארבעה - בלחימה ושניים - בתאונות; מה"ד-היסטוריה, **קובץ מלקחי מבצע "ליטני"**, עמ' 9-10.

83 **תחקיר חטיבה 828**, עמ' 69; ראו גם בעניין: **מהלכי בה"ד 1**, עמ' 17; מח"ט 188 **בסיכום אוגדה 36**, עמ' 5; מה"ד-היסטוריה, **קובץ מלקחי מבצע "ליטני"**, עמ' 5.

84 מג"ד 74 **בסיכום אוגדה 36**, עמ' 8.

85 גלילי, **ראשונים תמיד**, עמ' 223.

86 **ריאיון ב"חזם" עם אלוף (במיל') דוד עברי**, 30 באוגוסט 2021; **שיחת טלפון עם תא"ל (במיל') יפתח ספקטור**, 19 באוגוסט 2021.

87 מה"ד-היסטוריה - ענף סיקור צה"ל, **תחקיר - ח"א/משל"קים - קמ"ן משולבים**, מאי 1978, עמ' 3 (להלן: מה"ד-היסטוריה, **תחקיר קמ"ן משולבים**); מפרט בתחקירו את שיטת העבודה ואת תכנון המטרות ליום הלחימה הבא, שם, עמ' 2.

קציני התיאום האווירי ביחידות.⁸⁸ הסימון לתקיפות האוויר באמצעות פגזי ארטילריה של תאורה רסיקת קרקע וזרחן היה מועיל בחלק ניכר מהמקרים, אך התגלה כמורכב ביותר לתיאום ולתזמון. לפיכך הוצע לפתח תרגולת מתאימה מניסיון זה.⁸⁹

לטענת אל"ם (במיל") אלדר, קת"א (קצין התיאום האווירי) של אוגדה 36, פעילות המסוקים, לפחות בגזרת האוגדה, למעט בימים 21-22 במרץ, בהם שימשה להטסת כוחות לסריקות ולתצפית: "הצטמצמה לפעילות הסייפן של מפקד האוגדה, פינוי נפגעים ולתנועה רבה מאוד של ביקורי מפקדים". לדעתו, ניתן היה לעשות בהם שימוש מועיל יותר בהטסת כוחות לעומק. הסיבות לאי-ניצול מסוקי 'אנפה' לפעילות זו נבעו מפיצול המסוקים לכמה מנחתים ומפיצול הפיקוד עליהם; "חוסר ערנות של הפיקוד ו/או הכוחות לרבות הח"מ לצורך הנ"ל"; שימוש יתר בהם לצורכי המפקדים; ובעיקר משום שמכלול המשולבים במשל"ק צפון היה פסיבי והגיב לדרישות המפקדים, עסק בתיאומים ולא יזם ניצול מושכל ויעיל יותר של המסוקים להשגת מטרת המבצע.⁹⁰

כפי שנכתב באחד מדוחות הטייסות: "עבודת הקת"א בעיקר בקשר עין עם המטרות טובה מאוד".⁹¹ בסיכום החילי אף נכתב: "פעילות חיל-האוויר במבצע זה ובעיקר הסיוע הקרוב לכוחות היבשה היוותה נדבך חשוב בהחזרת האמון של כוחות היבשה ביכולתו של חיל האוויר".⁹² אולם בסיכום היומי של החיל נכתב שהתכנון לתקוף באופן צמוד יחסי להתקפה הקרקעית נעשה בשלב מאוחר, בשעות הצהריים של 14 במרץ.⁹³ לא כל המטרות שתקף חיל האוויר, נפגעו, ונוסף על כך אין בידינו מידע על פגיעה

88 לדוגמה: רס"ן צוק, **סכום פעילות יומית 161600-151600 עדכון מפקדים**, ח"א - ענף לתולדות ח"א, 17 במארס 1978, שעה 08:11.

89 מה"ד-היסטוריה, **תחקיר קמ"ן משולבים**, עמ' 3-4; אוגדה 36-קת"א, **תחקיר מבצע ליטני (אבי החוכמה)**, 20 באפריל 1978 (להלן: אוגדה 36-קת"א, **תחקיר מבצע ליטני**), עמ' 2.

90 שם, עמ' 2-3.

91 טייסת 109, **דוח תחקיר טייסת יומי לתאריך 16.3.78**, 16 במארס 1978, שעה 20:00; לא מצאנו עדות להכוננת מטוסים על ידי קת"קים, אם כי הדבר היה אפשרי והתקיימו השתלמויות בעניין, לפחות לאחר המבצע, אגד ארטילרי 282, **השתלמות טווח והולכת מטוסים 24-25.5.1978**, 19 במאי 1978.

92 **חיל האוויר בליטני**, עמ' 4; ראו דברי קצין אג"ם 188 **בתחקירו**, עמ' 5.

93 מפקדת חיל האוויר-להק אויר-מחלקת תוא"ר - ענף לתולדות ח"א, **דוח נתוני פעילות 141200-150530**, 15 במרץ 1978.

במחבלים ובאמל"ח.⁹⁴

גם עניין עזרי שיתוף הפעולה העיד על קשיים מסוימים בשיתוף הפעולה. לדוגמה, בטייסת 109 העירו בסיום היום השני של הלחימה כי "לטייס מפות קוד 1:100,000 שאין עליה סימונים באדום הנמצאים במפות 1:50,000 (לכוח נטייה לתת את המטרות האדומות)".⁹⁵ קמ"ן המשולבים סיפר בתחקירו: "המודיעין בזמן אמת: הצילומים והפיענוח היו בלוח זמנים גרוע, לא היה כמעט מידע ולמעשה לא נעזרנו בו".⁹⁶

במבצע התקיים שיתוף פעולה בין הכוחות שנעו בציר החוף ובין ספינות חיל הים. בדוח שייטת 3 נכתב: "סה"כ נוצרה שפה משותפת בין החי"ר בחוף לבין הסטי"לים, בוצע סיוע אש לפי דרישת החי"ר על פי מפות קוד ובוצעו תיקוני טווח ע"י הקת"ק בחוף. עיקר הסיוע היו בתותחי 76 מ"מ ו-40 מ"מ".⁹⁷ השפעת חיל הים על הלחימה הייתה מועטה.

איגודי הכוחות ונוהלי הקרב

לוחות זמנים ונוהל קרב

מהחלטת הממשלה לצאת למבצע בליל 11-12 במרץ נקבע לוח זמנים צפוף ביותר, וגם בדחיות נתנו רק ארכה של 24 שעות מדי יום. נראה שהמתכננים העריכו שהכוחות הפועלים, בהיותם סדירים, יוכלו לעמוד בלוח הזמנים הדוחק. בסופו של דבר, למרות האילוף המדיני הדוחק

94 חיל האוויר, "מבצע ליטני" סכום תקיפות ח"א לפי מטרות, ללא תאריך.

95 טייסת 109, דוח תחקיר טייסת.

96 מה"ד-היסטוריה, קמ"ן משולבים, עמ' 6; אוגדה 36-קת"א, תחקיר מבצע ליטני, עמ' 3-4.

97 מספן ים - ענ"ף אימונים והדרכה, מבצע "ליטני" - סיכום פעילות ש/3, 29 במארס 1978. השתתפות חיל הים במבצע כלל סגר ימי על מרחב צור, סיוע באש לכוחות היבשה וירי על מטרות חוף באמצעות שניים-ארבעה סטי"לים בכל יום מימי הלחימה; שני מארבי שייטת 13; ושלושה מבצעי 'ג'וב' להעברת ציוד ונוצרים ממרכז לבנון לישראל ובכיוון ההפוך. ראו: מפקדת חיל הים-מחלקת מבצעים - ענף תכנון, אבי חכמה/ליטני - פעילות ח"י, 25 ביוני 1978; מפקדת חיל הים - ענף תכנון, אבי חכמה - סיכום פעילות ח"י, ללא תאריך [כנראה 19 במארס 1978].

הכריע לא רק מזג האוויר הסוער והגשום⁹⁸ אלא גם הקושי לרכז את הכוחות מכלל הגזרות ובכלל זה מסיני. הניסיון לעמוד בלוח הזמנים חשף כמה מגבלות של הכוחות הסדירים. מאלה כדאי להזכיר:

1. כינוס פלוגות מאזורי תעסוקה מבצעית ומשטחי אימונים באשר הם;
2. קיום מרכיבי מילואים בכוחות הסדירים, כמו הפלוגות המסייעות והיחידות החטיבתיות בחטיבת בית הספר למ"כים (828), פלס"ר 188, כוחות רפואה ועוד;
3. השלמת פערי רק"ם וצל"ם (ציוד לחימה מבוקר) לעומת התקנים הצריכו להביאם מיחידות אחרות או ממחסני חירום;⁹⁹
4. תגבור יחידות מוקטנות הכרוך באיגודים ובציוותים במיוחד לשם כך (למשל: 'כוח יאיר', כוח בה"ד 1).

בקושי הושלמו ההכנות החיוניות עד שעת השי"ן, תוך כדי נוהל קרב חפוז אף אחרי הדחיות. הכוחות נאלצו לחזור על נוהלי הקרב החפוזים כמה פעמים.¹⁰⁰ היו כוחות שברגע האחרון שינו את תוכניותיהם, למשל בה"ד 1 עדיין לא אורגן כחטיבה.¹⁰¹ בסיכום חיל הרגלים נאמר, אולי את הברור מאליו, שיש לשים דגש באימון החטיבות והגדודים על "נוהל הקרב החפוז ומבצעים בלתי"ם [בלתי מתוכנן]". ההיכרות המוקדמת עם הגזרה בעקבות פעילות ובאמצעות התוכניות האופרטיביות סייעו להתגבר על הקרב

98 נראה שהערכות המצב המיידיות אחרי הפיגוע היו אופטימיות, ביחס לסיכויים המטאורולוגיים, ואולי הושפעו מכך שמהלכי הפתיחה הליליים תוכננו להיות רגליים בעיקר. נשקלו המגבלות של הסיוע האוויר. בדיעבד התברר שמוטב היה לדחות את יום העי"ן מייד ל-48 שעות לפחות כדי לאפשר לשפר את ההכנות. גם אחרי הדחיות הוברר במהלך המבצע עד כמה השפיעו התנאים העונתיים הקשים על הכוחות הממונעים ועל יחידות האש, שהתקשו באיכון מטרות ובסיוע צמוד. יתר על כן מזג האוויר החורפי הכביד על יעילות ההתקפות מהאוויר ועל ירי הנ"ס. התנאים כבר הכבידו על ההיסעים לשטחי הכינוס ועל ההכנות המבצעיות והמנהלתיות. הגשמים והקרקה הבוצית הכבידו על הפעלת דרגי התחזוקה במבצע, והמיקוש הפראי אילץ את הרכב הרך להיצמד לדרכים הסלולות הצרות ולהיזהר גם בירידה לשוליים.

99 למשל, בחיל הרגלים צוינו חסרונם של אמצעי ראיית לילה לתצפית וכוונות ללחימה, פצצות רנ"ט ופצצות מקלע רימונים. מה"ד-היסטוריה, **קובץ מלקחי מבצע "ליטני"**, עמ' 5.

100 על רצף נוהלי קרב חפוזים ראו: מקחצ"ר, **לקחי חי"ר**, עמ' 33; הנושא בא לידי ביטוי בדיעבד במרבית הראיונות של המפקדים במבצע.

101 מה"ד-היסטוריה-ענף סיקור צה"ל, **תחקיר סא"ל פרקש - מבצע "ליטני", נערך במה"ד היסטוריה ב-25 מאי 1978**, יוני 1978, עמ' 2 (להלן: **תחקיר פרקש**), עמ' 2; שם, עמ' 3 מצוין כי ההיכרות עם הגזרה מתפקידיו הקודמים סייע בתכנון ובעמידה בשינויים.

החפוז.¹⁰² ברמות הבכירות יותר עשויה הערכת המגבלות הללו להמעט "אופטימיזם" של המפקדים והמתכננים בדבר מהירות ה"הקפצה" של כוחות מבצעיים בהיקף עוצבתי.¹⁰³

מכיוון שהמבצע תוכנן רק לרצועה הראשונה שנכבשה ב-15 במרץ, ובסופו של דבר, הגיעו כוחות צה"ל לקו הליטני, פעולתם נוהלה בקיטועים ובתכנון חפוז, למשל, ביציאה להתקדמות ב-19 במרץ, וכפי שאמר יאיר:

נושא שני קשור לנוהל הקרב במשך כל השבוע או ימי הלחימה. כל נהלי הקרב היו חפוזים ולא מאורגנים. זה [נובע מכך] שכוונת הדרג הפוקד לא הייתה ברורה לנו. כלומר, כל יום קיבלנו אישור להתקדם איזה שהיא מגמה, או חצי מגמה קדימה. לפעמים כפר, לפעמים איזה שהוא ציר, או איזה רכס שולט על כפר. אז התכנונים תמיד היו חפוזים. למרות שניסינו לראות קדימה, זה השפיע על דרך התכנון שלנו.¹⁰⁴

מבנה הכוחות: סדירים ומילואים

המבצע הבלויט מאפיינים שבסד"כ הסדיר, הגורעים מיתרונותיהם ומרמת המוכנות והכוונות הגבוהה שלהם:

1. יחידות השריון והחי"ר הכשירות היו ברובן מוקטנות;
2. אם היחידות נזקקו לתגבור, נפגמה האורגניות וסורבלו נוהלי הקרב;
3. נחשף הצורך בארגון משופר של בסיסי ההדרכה לקראת הפעלה מבצעית.

בהקשר זה יש להדגיש את חלקם של מרכיבי המילואים, לרבות הצל"ם שלהם, הנכללים בסד"כ הסדיר, והדרושים לו לפעולתו התקינה, אם היא חורגת מפעילות טקטית מייזית של כוח גדודי. מבצע ליטני נערך בעיקרו בכוחות סדירים, אולם בכל זאת היו חיילי מילואים, אך במעט ממספר הסדירים: כ-7,300 סדירים וכ-6,300 אנשי מילואים (בכללם יחידות

102 מקחצ"ר, לקחי חי"ר, עמ' 33.

103 יש להצביע על האיטיות היחסית של ריכוז הסד"כ ושל גיוס המילואים למבצע ליטני ביחס לגיוס היחידות לחזית במלחמת יום הכיפורים.

104 מקחצ"ר, לקחי חי"ר, עמ' 15.

הגמ"ר [הגנה מרחבית] והג"א [הגנה אזרחית].¹⁰⁵

כמו כן הובחנו המגבלות הנובעות מהפעלת בתי הספר לקצינים ולמ"כים בפעילות מבצעית מתמשכת. הוזכרו הסיכונים לחניכים לעומת הערך שבהתנסות מבצעית, ונשקלו השיבושים הארגוניים, כגון שינוי בלוחות הזמנים של הקורסים.¹⁰⁶

איגודי הכוחות והמפקדות

נראה שהפעלת אוגדת מקחצ"ר ומפקדת אוגדה 36 הצדיקה את עצמה בשיפור השליטה והגמישות המבצעית, ובדומה לכך – הקמת 'כוח יאיר' וחלוקת אוגדה 36 לקראת ההתקדמות לליטני. קחצ"ר ייצג את הגישה המבכרת יותר מפקדים ומפקדות על מעט כוחות.¹⁰⁷ אולם יש לתת את הדעת על מגבלות האלתור: על מקחצ"ר הכבידו קשיי פיקוד ומנהלה בגלל חוסר בתקנים ובמצבות כוח האדם והצל"ם; הקמת 'כוח יאיר' גם היא הייתה מאולתרת, ולדעת חלק ממפקדי המשנה הייתה מיותרת;¹⁰⁸ בה"ד 1 לא היה מוכן בכוח האדם ובצל"ם, ולא הוכשר ולא תורגל לתפקד כמפקדת חטיבה וכגודדים.¹⁰⁹ יש גם לזכור שליקויי האלתור לא הועמדו במבחנים של לחימה ממושכת ובעצימות גבוהה.

סוגיה נוספת היא ריבוי הדרגים הפיקודיים לעומת הסד"כ הלוחם. כך לדוגמה, מג"ד 450 טען שנוצר 'אנדרוגינוס' בפיקוד בלחימה במארון א-ראס, ותחת מח"ט 828 היה רק גודו והמח"ט אף פיקד על כמה פלוגות בשלב הראשון; ובמקרה נוסף נוצרה תסבוכת עקב הפיקוד הישיר חוצה הדרגים שיצר יאיר כשהנחה על מחלקה לפעול בגדוד 906 – ייתכן שאירוע זה גרם לירי בין עמיתים. עוד הצביעו המפקדים על שינויי סד"כ דחופים שלא

¹⁰⁵ **סיכום אג"ם-מבצעים**, עמ' 19; במהלך המבצע נצרכו 125,698 ימי מילואים, אג"ם-מבצעים – ענף תעסוקה מבצעית, **מבצע "ליטני" – ניצול ימי מילואים**, 9 ביוני 1978, עמ' 1.

¹⁰⁶ התבטאויות המפקדים, **ספ"כ**, דברי אל"ם דורון רובין, עמ' 30; תא"ל אורי שמחוני, עמ' 56; וכן **מבקר המדינה**, עמ' 8–9. תא"ל (במיל') צבי פולג סיפר בראיונו (מרץ 2020) כי אחת הסיבות להשתתפות בה"ד 1 במבצע הייתה הרצון להקנות ניסיון מבצעי לצוערים; כך גם **זמיר בראיונו**, גם אם כי דיבר על תקופתו כמפקד ביסלמ"כ לאחר המבצע, **ריאיון עם תא"ל (במיל') יצחק זמיר**, 29 ביוני 2021, קריית חרושת.

¹⁰⁷ **ספ"כ**, עמ' 86.

¹⁰⁸ מג"ד 906 **בתחקיר חטיבה 828**, עמ' 71.

¹⁰⁹ מה"ד-היסטוריה – ענף סיקור צה"ל, **מבצע "ליטני" – תחקיר כוח בה"ד 1, נערך בביה"ס לקצינים ב-29 במרץ 1978**, אפריל 1978, עמ' 16; מקחצ"ר, **לקחי חיי"ר**, עמ' 34.

היו ברורים להם. חלקם נעשו ברגע האחרון, ולדברי מג"ד 890: "מורידים פלוגות, מוסיפים פלוגות, וכל התכנונים לא היו שווים פרוטה"¹¹⁰.

המודיעין והמנהלה

המודיעין

מטרתו של מבצע ליטני הייתה להגיב מהר, כמעט מייד, על הפיגוע. בכל זאת יש להצביע על כמה ההערכות של הדרגים העליונים המחליטים שהתבדו: תגובת ארצות הברית הפתיעה הן במהירותה והן במגמתה, וממשלת ישראל הופתעה גם מסירובו של הממשל האמריקאי לתאם עימה את תגובתו.¹¹¹ לעניין זה הייתה השפעה על הערכת לוחות הזמנים שהוקצו ללחימה, ועל היציאה החפוזה לחלקו השני של המבצע ב־18 במרץ; והערכת המודיעין ייחסה למחבלים יכולת של כוח סדיר למחצה בכושר העמידה שלו, בסיוע האש וביכולת העתודה והתגבור, אולם היא התבדתה כבר ביממה הראשונה.¹¹²

באשר למודיעין הטקטי לכוחות הפועלים, בעקבות מלחמת יום הכיפורים הוקמה יחידת תצפיות מטכ"לית 869, והוחל בהקמת גדמ"נים (גדודי מודיעין) אוגדתיים. גדמ"ן 162 היה הראשון שעבר אימון ב־1976. גדודים אלה קלטו רכיבי סיור ותצפיות ארוכות טווח, ובהמשך שונה שמם ליחמ"ן (יחידת מודיעין אוגדתי), אולם למעט צוותים מ־869, לא השתתפו יחידות אלה. יחידת 504 האמונה על המודיעין האנושי באמ"ן הגדילה את מערך חוקרי השבויים שלה בסדיר ובמילואים וכיוונה את הפעלת חלקם בתוך הכוחות הלוחמים. מערך המזל"ט של חיל המודיעין, שהוקם בשנים הקודמות, בד בבד עם זה של חיל האוויר, לא השתתף במבצע.

המודיעין, שמקורו הן מהרמות הממונות והן באיסוף עצמי, לא הספיק, ולעיתים הוא לא היה מעודכן.¹¹³ זו הייתה דוגמה לקשיים בהשגת מודיעין לגבי מערך המחבלים ויעדיו בהיקפים נרחבים של המבצע, להבדיל

110 **תחקיר מג"ד 890**, עמ' 16; מקחצ"ר, **לקחי חי"ר**, עמ' 33.

111 מה"ד-היסטוריה, **תחקיר שר הביטחון**, עמ' 6-8.

112 ברמה האסטרטגית ניתן להוסיף בהקשר המודיעין כי נכזבה הצפייה להסדר עקיף עם סוריה, בדומה להסדר 'הקו האדום' מ־1976, לנוכח ההערכה הישראלית השגויה של האינטרס הסורי.

113 **מבקר המדינה**, עמ' 15.

ממודיעין ממוקד על מספר יעדים מוגבל, ¹¹⁴ למשל:

1. בגזרת פתחלנד הונחתה אש ארטילרית על מוצבי מחבלים בלתי מאוישים. ¹¹⁵
 2. במפות לא עודכנו הדרכים וצירי תנועה (כגון ציר הכניסה של חטיבה 188 מאצבע הגליל מערבה). ¹¹⁶
 3. לא היה מידע על הכפרים ועל הרכב האוכלוסייה בהם. ¹¹⁷
- בלקחי המודיעין צוין שהכוחות חסרו מידע מעודכן. ¹¹⁸ בסיכום כנס ספ"כ העיר הרמטכ"ל שאכן היו ליקויים בתחום המודיעין, והוסיף:

זה החלק השני של המבצע, כאשר מערכות המחבלים פעלו באופן כזה שקשה היה לקבל מהם אינפורמציה. זה חידד עוד פעם את הכרח במודיעין קרבי ממדרגה ראשונה, ואת ההכרה של המפקדים ברמות הנמוכות שבתנאים רבים בשדה הקרב הם מספקים לעצמם את המודיעין. יותר מזה, הם צריכים לספק כלפי מעלה את עיקר המודיעין, ולא לצפות למודיעין יותר מפורט מלמעלה. ¹¹⁹

אולם בניגוד לדבריו, לא רק בשלב השני היה המודיעין חסר. בסיכום גדוד 74 נכתב שהיה "מידע לקוי על כפרים ידידותיים ועוינים; מידע לקוי במחסומי נ"ט". ¹²⁰ גם בחיל האוויר עלו תלונות על רמת המודיעין. בדוח

¹¹⁴ לשכת קמנ"ר, **מבצע "ליטאני" לקחי מודיעין**, ללא תאריך (להלן: לשכת קמנ"ר, **לקחי מודיעין**), עמ' 11.

¹¹⁵ **מבקר המדינה**, עמ' 19-20. הנושא לא נזכר בלקחי המודיעין של אוגדה 36. לשכת קמנ"ר, לקחי מודיעין, עמ' 32-37.

¹¹⁶ מה"ד-היסטוריה, **מבצע ליטני - תחקיר מג"ד 74**, נערך בכפר ינוח ב-23 במרץ 1978, יוני 1978.

¹¹⁷ מה"ד-היסטוריה, **תחקיר קמ"ן חט' 188**, נערך באל-בזוריה, 22 במארס 1978, עמ' 12-13 (להלן: **תחקיר קמ"ן חט' 188**).

¹¹⁸ לשכת קמנ"ר, **לקחי מודיעין**, עמ' 6.

¹¹⁹ **ספ"כ**, סיכום הרמטכ"ל, עמ' 5.

¹²⁰ גדוד 74, **סיכום**. הכוונה כנראה למחסומי נ"ט; לטענות נוספות בעניין המוכנות המודיעינית במידע ובעזרים, ראו לדוגמה: קמ"ן בה"ד 1, סגן רועי ריטמן **במהלכי בה"ד 1**, עמ' 14; מח"ט 188 **בסיכום אוגדה 36**, עמ' 3; מג"ד 74, שם, עמ' 8; מג"ד 890 **בסיכום לקחי חי"ר**, עמ' 6; מה"ד-היסטוריה - ענף סיקור צה"ל, **תחקיר סא"ל פרקש - מבצע "ליטני"**, נערך במה"ד **היסטוריה ב-25 מאי 1978**, יוני 1978, עמ' 2; דברי קחצ"ר שמחוני **בסיכום לקחי חי"ר**, עמ' 10: "לגבי המודיעין כפי שאמרת, לא היה מודיעין בשלב הראשון, ולעומת זה לא היה גם מודיעין בהמשך."; העניין הוזכר גם כעבור שנים בראיונות המפקדים, לדוגמה: **ראיון תא"ל (במיל) עמנואל (מנו) הרט**, 2 ביוני 2020.

תחקיר טייסת 113 מ-16 במרץ נכתב: "מאז תחילת הפעילות ועד כה לא הגיעו לטייסת עדכוני מודיעין (נ"מ וזרתות) לאזור דרום לבנון. עד עכשיו שעה 17:45 מופיעים נ"מ וזרתות במפות המודיעין באזור שנכבש. עדכון מודיעין אחרון שנכון ל-11/3".¹²¹

הכוחות לא עשו די לאיסוף מודיעין עצמי, ובכללו תצפית מקדימה.¹²² פלד, מפקד גיסות השריון, הצביע על הפעלה בלתי מספקת של צוותי סיור וניווט, וקבע שצריך לאתגר ולהוסיף ג'יפים מבין 'ג'יפי השבת' של המפקדות.¹²³ פלוגות הסיור החטיבתיות ומחלקות הסיור הגדודיות, אם היו קיימות, נוצלו לרוב ככוחות לוחמים ולא לצורכי סיור ותצפית.¹²⁴ בלקחי החי"ר נאמר שלא הוקצו מסוקים לסיור אווירי,¹²⁵ ובחלק מהיחידות לא אספו הכוחות הלוחמים עצמם מודיעין קרבי.¹²⁶ נוסף על כך לא דווחו ידיעות ומידע שאספו הכוחות בשטח לדרגים למעלה, והדבר הקשה על מודיעין הפיקוד לעבד תמונת מצב אויב ושטח כוללת,¹²⁷ למעט במקרים בודדים.¹²⁸ מנגד, צוינה תרומתם של חוקרי השבויים שסופחו לכוחות הלוחמים בהשגת מודיעין מיידי וכן בסיוע לקשר עם מוכתרי הכפרים ועם גורמים נוספים בשטח.¹²⁹

דומה שחלק מהמפקדים לא הבחינו בהבדל שבין מודיעין על צבאות סדירים ובין מודיעין על מחבלים בלחימה, בשונה ממודיעין שניתן להשיג

121 טייסת 113, **דוח תחקיר טייסת לתאריך 16/3/78**, 16 במארס 1978, שעה 18:45. בעקבות תלונות אלה ונוספות הוציא מודיעין חיל האוויר עדכון לאיומי הנ"מ על פי תצלומי אוויר ועדכונים בעקבות תפיסת השטח על ידי כוחות צה"ל. למד"ן-מחר-כמ"ז, **עדכון מפת נ"מ לבנון נכון לתאריך 16/3/78**, 16 במארס 1978.

122 מקחצ"ר, **לקחי חי"ר**, עמ' 33.

123 **ספ"כ**, עמ' 48; על לקחי האיסוף בחי"ר, מקחצ"ר, **לקחי חי"ר**, עמ' 40; וגם **מבקר המדינה**, עמ' 14-13; על חוסר בכוח סיור סדיר בחטיבה 188, **סיכום אוגדה 36**, עמ' 2; על אי-מיצוי תצפיות ארוכות טווח ראו דברי מס"ח 769 מפקדת פיקוד הצפון-מת"פ, **מבצע "ליטני" סיכום חת"מ פ. צפון כפי שנוערך ביום ד' 5 אפריל 78**, 19 באפריל 1978, עמ' 14. ב'גי'יפי שבת' הכוונה לכלי הרכב ששימשו את המפקדים לנסיעות הביתה בסופי השבוע.

124 מקחצ"ר, **לקחי חי"ר**, עמ' 40.

125 **סיכום אוגדה 36**, עמ' 6; מקחצ"ר, **לקחי חי"ר**, עמ' 36; לדוגמה לשימוש במסוק לתצפית בנוהל הקרב, **תחקיר פרקש**, עמ' 9.

126 **מהלכי בה"ד 1**, עמ' 19.

127 **מבקר המדינה**, עמ' 17; לשכת קמנ"ר, **לקחי מודיעין**, עמ' 5, 19.

128 למשל: מפקדת חטיבה 188-מודיעין, **תיעוד מבצע "אבי החכמה"**, 27 במארס 1978.

129 לשכת קמנ"ר, **לקחי מודיעין**, עמ' 56.

עבור מבצע ממוקד ומצומצם. בסיכום החטיבתי היטיב להסביר זאת מח"ט 828:

לא היה מודיעין בשום רמה. היה מפות ותצ"אות, אבל לא היה מודיעין עדכני ולא ידעו כשדיברו על 300, 400 מחבלים בכל מרחב בינת ג'בל, אף אחד לא יכל להצביע איפה, על מה הולכים בראשונה ועל מה הולכים אחר כך. וגם אם ידעו את המודיעין שהיה מעודכן לפני שעתיים, [הוא] לא היה מעודכן לפני דקותיים. זה לא צבא שהכין לעצמו מערכים ויש באותם מקומות. זה לחימה נגד מחבלים והשיטה של פח"ע שהיא שונה לחלוטין משיטת לחימה צבאית מקובלת.¹³⁰

פער נוסף התגלה במודיעין 'תכסית' אנושית'. בהערכות המצב, בדרך כלל, שמו דגש ביחסי הכוחות ובזירה, ואילו האוכלוסייה נשקלה בין סעיפי הגורמים האחרים. נראה שהמתכננים והכוחות נזקקו ליותר מידע על היישובים, ובכלל זה על ההרכב העדתי של אוכלוסיית כל יישוב ועל משמעות הדבר.¹³¹ לסמח"ט 188 היה פתרון פשוט לכך: "כל הכפרים לא ידעתי, אבל התכנית היא פשוטה, אתה רואה עם משקפת. אתה רואה צלבים, כפר של נוצרים, אתה רואה מסגדים, זה מוסלמים, זה לא בעיה".¹³² נוסף על כך היו חסרים נתונים מנהלתיים, בהם מידע על מוסדות רפואיים ועל תשתיות מים וחשמל. נתונים אלה נדרשו לכוחות המבצעים ולממשל הצבאי. תוך כדי המבצע חסר מידע זה לכוחות הקדמיים, וכאשר התארגן הממשל, נדרש לסיורים משלו כדי לרכז את הנתונים הדרושים לו.

המנהלה

בהפקת הלקחים הצבאיים בתחומי המנהלה יש לשים לב למכשלות שבהפקת לקחים ממבצע ליטני מהסיבות הבאות הנוספות לאלה שצוינו בהקשרם של הכוחות המתמרנים: לא הייתה אש אויב שפגעה ברק"ם למעט

130 תחקיר חטיבה 828, עמ' 80.

131 בריאיונו אמר זכרון, קצין אג"ם 35 במבצע ובהמשך רל"ש הרמטכ"ל במבצע של"ג ומפקד יק"ל, שלא היה לכוחות מושג על אודות העדות השונות ובדרום הלבנון ומה משמעות הדבר, **ריאיון טלפוני עם תא"ל (במיל') זאב זכרון**, 14 במרץ 2022; **תחקיר מג"ד 890**, עמ' 13.

132 מה"ד-היסטוריה, **תחקיר סמח"ט 188 - סא"ל מאיר דגן**, יוני 1978 (להלן: מה"ד-היסטוריה, **תחקיר סמח"ט 188**), עמ' 6.

מוקשים; לא היה זה קרב הבקעה; מרבית כוחות המנהלה פעלו בכוחות מאולתרים; הפיקוד המרחבי פעל בגזרה צרה ולא בהיקף מלא.¹³³ בכל זאת ניתן ללמוד על השפעת השטח על המנהלה, ולקחים נוספים שחלקם חזרו ממלחמות העבר.

השטח ההררי על ציריו הצרים והשטח הבנוי שבהם נעו ונלחמו הכוחות, הפנו את תשומת הלב, לפחות אצל חלק מהמפקדים, לעניין הדרגים הלוגיסטיים ולאופן שבו הם צריכים להיות מנוהלים ומופעלים - מרוכזים או מפוצלים. לדעת מג"ד 906, לדוגמה: "בלחימה כזאת על הצירים, על התחזוקה הייתה צריכה להיות מבוססת על הצירים [...] ולכן עליה להיות מרוכזת בדרג החטיבתי ולא מפוצלת לגדודים".¹³⁴ לעומת זאת מג"ד 74 ציין שלא הייתה בעיה עם דרגי הגדוד, והם הגיעו "בזמן ולכל מקום וכמעט ולא היה חוסר באוכל, דלק, תחמושת, מים", אך העיר על כך ש"שדרות התחזוקה לא היו מאובטחות בתנועות הארוכות יום ולילה".¹³⁵ לדעת חיל הרגלים, משימת אבטחת העורף שהמפקדים שמו לב אליה במבצע, מחייבת "יחידה ייעודית שאין לה משימה נוספת בחזית".¹³⁶

על ההספקה בהיטס שקיבלו הכוחות ביום הראשון במרחב בינת ג'בל העיר הרמטכ"ל שזו הייתה שגיאה שנבעה מכך שהמטכ"ל האזין לרשתות הקשר הטקטיות, ולכן נוצרה הבנה שגויה שמדובר במחסור קריטי. כן ציין שהמנהלה בטווחים שכאלה צריכה להתנהל על ידי הכוחות בשטח ואין סיבה להשתמש במסוקים.¹³⁷ השמיים הבטוחים והעומס הקטן על חיל האוויר אפשרו גם פינוי באמצעות מסוקים במקרים רבים (55% מהפינוי הראשוני, מהרופא בשטח לבתי החולים, נעשה במסוקים).¹³⁸ במבצע היו מרבית התאגידים מנוידים בנגמ"שי רפואה ופינוי. הפעולה בצירים ההררים או לפחות הצרים חייבה 'רפואה גזרתית', כלומר תאגיד של יחידה טיפל בנפגעי יחידות אחרות שנעו בגזרתו.¹³⁹

133 מקחש"ר - ענף תורת חי"ח, מבצע "ליטני" - סיכום חילי, 30 באפריל 1978, עמ' 3.

134 תחקיר חטיבה 828, עמ' 72.

135 גידוד 74, סיכום; מה"ד-היסטוריה, תחקיר סמח"ט 188, עמ' 7; ריאיון עם אל"ם (במיל") אפרים לאור, כינרת, 15 בפברואר 2021 (להלן: ריאיון עם לאור).

136 מקחצ"ר, לקחי חי"ר, עמ' 35.

137 סיכום הרמטכ"ל בספ"כ, עמ' 6; ריאיון עם לאור.

138 מה"ד-היסטוריה, האישפוז העורפי, עמ' 3.

139 דברי קרפ"ח 828 בתחקיר חטיבה 828, עמ' 11.

השליטה בצירים עמדה במשימותיה במבצע זה עקב הריבוי היחסי של הצירים ועקב גודלם המוגבל של הכוחות. בכל זאת התגלו תורפות מסוכנות:

1. 'משמעת צירים' לקויה אשר גרמה בכמה מקומות לפקקים;¹⁴⁰
2. ליקויים בהכשרת נהגי טנקים לנהיגה בדרכים ובהכשרת המפקדים בהכוונתם בדרכים שכאלה;
3. אירעו תאונות ונגרמו אבדות עקב חוסר משמעת, לרבות מהירות מופרזת בתעבורה מנהלתית;¹⁴¹
4. מחסומים מבצעיים נפרצו עם תוצאות חמורות.

אלוף אריה לוי, ראש אג"א (כיום אט"ל), העיר שלמעשה הדיווח האפסנאי קרס. הוא הגיע למסקנה ה'ריאליסטית' או ה'פסימית' שצריך לבסס את הלוגיסטיקה על מצב שבו אין דיווחים לוגיסטיים מהכוחות בשטח.¹⁴² כמוהו העיר ראש אכ"א, אלוף רפאל ורדי, על תקלות בדיווח השלישותי, והצביע על החומרה בכך שהליקויים אירעו ביחידות ובעוצבות הסדירות. בייחוד מחה על תקלות שנגרמו עקב אי-הקפדה על הרישום ועל הדיווח של השיבוץ הקרבי.¹⁴³ כן התגלו קשיים בחלק מתמיכת יחידות החי"ר בהספקת כוחות הטנקים שהוכפפו להן.¹⁴⁴

ריכוז הסד"כ בדוחק הזמן גרם לכך שחלק מהטנקים נעו על זחלים לשטחי הכינוס; נהגים שחסרו הקשו על ניווד הציוד וכלי הרכב לריכוזי הדרגים הלוגיסטיים; רק"ם חסר נלקח מימ"חים (יחידות מחסני חירום) - לדוגמה, נגמ"שים עבור חטיבה 35 ועבור חטיבה 828; העלאת גדודי חטיבה 460 לתגבר את רמת הגולן הצריכה להעביר טנקים מחטיבה 7 ולהוציא כלים נוספים מימ"ח. על כך בסיכום חיל השריון נכתב: "צריך לזכור שאחת הבעיות במלחמת יום הכיפורים הייתה הכנסת כוחות שונים על טנקים שלא היו מיועדים להם [...] יתכן ומצב זה היה חוזר שנית במקרה שהייתה פורצת מלחמה כללית".¹⁴⁵

140 לדוגמה, תחקיר מג"ד 890, עמ' 13.

141 לדוגמה, סיכום גדוד 74.

142 ספ"כ, עמ' 76; דברי קת"ח 828 בתחקיר חטיבה 828, עמ' 7 על אי הדיווח בחטיבה.

143 ספ"כ, עמ' 82; תח"ש, ליקחי חש"ן, עמ' 10.

144 תח"ש, ליקחי חש"ן, עמ' 7.

145 שם, עמ' 2.

לפחות חלק מהיחידות ניהלו נפ"קים בזמן תנועת הכוחות ליעדים, אך נלמד שדרושים אמצעים יעילים יותר לאכיפת השליטה בצירים בזמן 'שגרה'. בין אלה, נוסף על משמעת, היה צורך בערכות מחסום קלות ונוחות לפריסה.¹⁴⁶ כמו כן בלט המחסור ברכב וברק"ם חילוץ בגלל פיצול כוחות ובגלל ריבוי צירים.¹⁴⁷



בתצפית לעבר צור. באדיבות יוסי בן-ארי. מימין לשמאל - אלוף (במיל) אהרון יריב, אלוף שלמה גזית ראש אמ"ן, סגן קמן פצן

146 על פריסת נפ"קים ומשטרה צבאית ראו: מקחצ"ר, **לקחי חי"ר**, עמ' 36; על הליקויים בתפקוד המחסומים, נוסף על המתואר במחקר, גם: **מבקר המדינה**, עמ' 31.

147 דברי קחש"ר ב**ספ"כ**, עמ' 81.

הערכים והמשמעת

לא רק בתחום הלחימה נדרשו תחקירים והפקת לקחים. בגיליון מיוחד שהוציא חינוך מקחצ"ר בעקבות המבצע, אמר קחצ"ר שמחוני:

מבצע "ליטני" התנהל באזור מיושב ופורח. הכפריים - חלקם נטשו בתיהם וחלקם נשארו. אופי הפעולה חייב כיבוש כפרים, טיהורם וסריקת מבנים שבחלקם היו מאוכלסים. התנהגות החיילים והמפקדים הייתה מעל ומעבר; לא היו מקרים של פגיעה בנפש וברכוש שלא בשעת לחימה עצמה. בתום הלחימה סייעו החיילים לאזרחים בחזרה לבתיהם בשמירת חפציהם, פינוי נפגעים, חלוקת מזון. טוהר הנשק נשמר בקפדנות. היו כידוע מקרים אחדים של התנהגות בלתי הולמת. חיילים אלה אינם משורות הלוחמים והם בטיפול המשטרה הצבאית.¹⁴⁸

ככלל הקפידו המפקדים על רוח זו, אבל בדבריו של שמחוני מוזכרים גם החריגים. כבר ב־23 במרץ הפיץ רמ"ח פרט באכ"א, אל"ם דן רוז, מסמך ובו הנחה להמשיך לתדרך את החיילים להימנע משלל ומביזה.¹⁴⁹ מצד אחד, בראיונותיהם תיארו אחדים מהמפקדים את תהליכי הבקרה, החיפוש והשמדת ביזה שנטלו מפקדים וחיילים.¹⁵⁰ הדבר מעיד על כך שהמפקדים, או לפחות חלקם, שמרו על העקרונות בהקשר זה, אך גם על כך שהייתה ביזה.¹⁵¹

מצד אחר, קיימות עדויות על נורמה דומה בקרב חלק מהפיקוד הבכיר. כוחות ומפקדות השתכנו במבנים של תושבים בניגוד לפקודת הרמטכ"ל.¹⁵² המבנים שבהם השתכנה מפקדת חטיבה 35 בכפר חנאווי, כאשר פעלה במרחב צור, היו שייכים לסוחר אלכוהול, ובמרתפיו נמצאו כמויות גדולות של בקבוקי משקה, ובכללם ויסקי, אשר נעשה בו שימוש וחולק לרבים.¹⁵³

148 מיכאל בר־זהר, "שיחת סיכום עם תא"ל אורי שמחוני עם סיום מבצע ליטני", בתוך: מפקדת קחצ"ר-חינוך, **"החי"ר והצנחנים במבצע ליטני**, 1978, עמ' 5.

149 אכ"א-פרט, **מבצע ליטני - מניעת שלל וביזה**, 23 במארס 1978.

150 לדוגמה: **מהלכי בה"ד 1**, עמ' 18; קשל"ח 828 **בתחקיר חטיבה 828**, עמ' 10, הוא מטיל את עיקר התוכחה באנשי המילואים שסופחו לחטיבה; ראו גם **בתחקיר גדוד 74**, דבריהם של נגד ושל חיילים שנתפסו בביזה.

151 **מבקר המדינה**, עמ' 40.

152 לשכת הרמטכ"ל, **הוצאת יחידות צה"ל ממבנים בדרום לבנון**, 22 במארס 1978, שעה 25:23.

153 **מבקר המדינה**, עמ' 40-40; מרואיינים רבים סיפרו על 'הוויסקי' במפח"ט 35, ראו לדוגמה: צור, **ישראלי אחד**, עמ' 75; ארי שביט, "הכל היה פנוי ושלנו", **כותרת ראשית**, 13 במאי 1986.

תופעת השלל לא כללה רק את 'קמעונאות' של המפקדים והחיילים, אלא גם את ה'סיטונאות' ואת תרבות ההברחות שהיו תמיד בגבול הצפון, ואשר התגברו מאז פתיחת 'הגדר הטובה'.¹⁵⁴ במבצע בגדר הגבול נפתחו 12 פתחות, שאפשרו תנועה דו-סטרית, וחלקן אלה לא נשלטו על ידי המשטרה הצבאית בחלק מהזמן או בכללו.¹⁵⁵

המשמעת המבצעית

לא מעט מהכוחות נפגעו עקב אי-הקפדה על משמעת מבצעית ועל 'משמעת ביטחון ירי' לקווה, לדוגמה: חייל מגדוד 17 נפצע מפליטת כדור; במארון א-ראס נפצע חייל מרימון שהטיל לבית וחזר; מקרה דומה קרה בקנטרה; חייל מבה"ד 3 נפצע מהזנה כפולה במרגמה 81; חיילים נהרגו מהתהפכויות רק"ם; קצין נהרג וחיילים נפצעו כאשר נגמ"ש הוזז בציר ממוקש במארון א-ראס שלא על פי ההנחיות;¹⁵⁶ ושלושה חיילים נהרגו בתקריות ירי בין עמיתים בתקופת השהייה עד הנסיגה.

הרג שבויים והטיפול בתופעה

במהלך המבצע היו אירועי הרג שבויים. הידוע שבהם הוא 'פרשת פינטו',¹⁵⁷ אך דווח על עוד מקרים, שחלקם הגיעו אף הם לכדי חקירת מצ"ח ומשפט.¹⁵⁸ אחד מהמקרים שפורסם בתקשורת הוא של מג"ד 605 במבצע. על פי הפרסומים הגלויים, חייליו שבו שלושה מחבלים. לאחר ששאלו אותם מה לעשות בהם, השיב כי אחד מהם נראה כמו מחבל והורה

154 אהרן דולב, "עולם תחתון בגליל העליון", **מעריב**, 14 ביולי 1978; "חשד שהבריה מלבנון ציוד בחצי מיליון ל"י", **מעריב**, 30 ביולי 1978.

155 **מבקר המדינה**, עמ' 39.

156 מקחצ"ר, **לקחי חי"ר**, עמ' 40.

157 ההליך המשפטי נערך בדלתיים סגורות ועדיין לא הותרו לפרסום עובדות המקרה כפי שהוכחו בבית הדין הצבאי המחוזי, וכפי שאושרו בבית הדין הצבאי לערעורים, ראו: יוליה ויינשנקר, 1978 – פרשת 'פינטו מהליטני', **אתר צה"ל**; משכך אין אנו יכולים לפרט מעבר למה שנכתב בעיתונות, חלק פורסם תוך עקיפת מגבלות הצנזורה בהסתמך על פרסומים זרים, ראו לדוגמה: נחום ברנע, "פרשת פינטו: רק האמת", **דבר**, 21 בספטמבר 1979, עמ' 21; סופרי דבר, "סערה ציבורית לאחר פרשת 'הקצין מליטאני' בחו"ל", **דבר**, 16 בספטמבר 1979; אריאלה ריגל-הופמן, "גירסת פינטו", **ידיעות אחרונות**, 7 ימים, 3 בדצמבר 1999, עמ' 18; אריאלה ריגל-הופמן, "האמת בפרשת פינטו עדיין לא סופרה", **ידיעות אחרונות**, 23 בנובמבר 1999, עמ' 14; ראו גם: אביחי בקר, "מקולל", **הארץ**, 3 בדצמבר 1999 (להלן: בקר, "מקולל").

158 לדוגמה, **מבקר המדינה**, עמ' 26-27; בקר, "מקולל".

לירות בו, וכך נעשה. חייל שהתנגד למעשה, דיווח בדיעבד על האירוע. המג"ד נעצר, נחקר ונידון לשנתיים וחצי שנות מאסר. עימו נשפטו ארבעה חיילים מגדודו, אולם עונשם הומתק. פרשה זו, כמו פרשות הרג השבויים האחרות במבצע, לא פורסמו, ופרסומה התאפשר לאחר הדלפה לשבועון בר יטי.¹⁵⁹

שאלה חשובה היא אם מדובר במקרים פרטיים או ברוח הפיקוד. קשה לבחון שאלה זו ולתת לה תשובה ברורה.¹⁶⁰ הרמטכ"ל גור בכנס הספ"כ לסיכום המבצע התייחס לעניין ואמר: "אסור לפגוע בשבויים, וצריך לקחת שבויים כאשר הם מרימים ידיים. בשום פנים ואופן אמור לפגוע באוכלוסייה אזרחית אשר ברור שהיא אזרחית. בתחומים האלה אסורה כל סליחה."¹⁶¹

מנגד, במשפטם של אנשי גדוד 50 שהואשמו בהרג שבויים בוואדי ארמיס ב-16 במרץ, הגישה ההגנה תצהיר של מפקד פיקוד הצפון בן-גל, "בו הודה שהייתה הוראה לא לקחת שבויים. בסעיף 'שבויים' של פקודת המבצע, כך נטען, נאמר בפשטות - "אין לקחת שבויים".¹⁶² בעיון בפקודות ממהלך המבצע עולה שבחלקן נכתבו דברים אחרים. למשל בפקודת המבצע של חטיבה 188 נכתב: "שבויי האויב ירוכזו באחריות היחידות במכלאת השבויים האוגדתית לאחר קבלת אישור קמ"ן חטיבה".¹⁶³ אולם לשאלת המתחקר, "מה לגבי שבויים, הפינוי שלהם, הנוהל?", השיב קמ"ן 188: "אנחנו מראש הלכנו על, בוא נאמר לא התכוונו לקחת שבויים, אין כוונה לקחת שבויים".¹⁶⁴

159 י. פינקלסטון, "שדה החליט כי השבוי נראה כמחבל ופקד להרגו", **מעריב**, 4 בנובמבר 1979; סופר "דבר", "עוד פרשה של רצח שבוי בליטני פורסמה בחו"ל", **דבר**, 4 בנובמבר 1979; "מה שבועון "ספקטייטר" מוסיף פרטים על המשפטים"; **מעריב**, 5 בנובמבר 1979; "הנשיא אישר המלצת מערכת הביטחון חנינה לאריה שדה", **מעריב**, 27 במארס 1980; סופר "דבר", "מערכת הבטחון המליצה, הנשיא אישר", **דבר**, 27 במארס 1980.

160 סופרו הצבאי של "דבר", "מקרה פינטו חריג", **דבר**, 3 באוקטובר 1979.

161 **מבקר המדינה**, עמ' 29.

162 נחום ברנע, "זה קרה בוואדי ארמיס", **כותרת ראשית**, 21 באפריל 1983; טענות נוספות היו שזה היה רוח הדברים בתדריכים שניתנו לכוחות, ראו לדוגמה: סופרי "דבר", "תדריך של 'לא שבויים' במרכז יכוח ציבורי", **דבר**, 4 בנובמבר 1979.

163 מפקדת חטיבה 188-אג"ם, **מבצע "אבי החכמה"**, 13 במארס 1978, עמ' 8.

164 **תחקיר קמ"ן חט' 188**, עמ' 17; ראו גם דברים שאמר מג"ד 51 **בתחקיר אונדה 36**, עמ' 20.

דומה כי מבצע ליטני היה חלק מתקופה שהיוותה את קו פרשת המים בתחום של המעורבות המשפטית,¹⁶⁵ התקשורתית¹⁶⁶ והפוליטית¹⁶⁷ ביחס ללח ימה בשטח רווי אוכלוסייה בכלל ולהרג שבויים בפרט.

סיכום

המבחן הקרבי במבצע ליטני לא היה קשה לנוכח חולשת האויב, ובכל זאת יש מה ללמוד ממנו על מצבו של צה"ל, ולו ברמיזה, ועל לקחים שהופקו מהלחימה במחבלים בדרום הלבנון. עיון בהם ברמה המערכתית משרטט את הדילמות שעמדו לפני המתכננים והמבצעים של מבצע ליטני, והן רלוונטיות גם לימינו, לדוגמה: מה הוא אופן הפעולה אל מול מערכי צבא המוקמים על ידי מחבלים היוצרים מעין 'מדינה מעבר לגבול'? איפה לתמרן ואיפה מוטב להסתפק בהפעלת אש מנגד?

מהלקחים הטקטיים וגם מעניינים החוזרים על עצמם במלחמות צה"ל ובמבצעי השונים, ניתן לראות כמה נושאים רלוונטיים לחימה בלבנון, לחימה עתידית: לחימה באויב במאפייני גרילה: אופן התנהגותו בלחימה, ארגונו וחימושו וגם והאופן שבו אוספים מודיעין רלוונטי; לחימה בשטח הררי בהקשרי ציוותי הכוחות, התגברות על תבליט ותכסית; לחימה בשטח בנוי ומאוכלס על הטקטיות של לחימה במבנים וברחובות, הזמן שבו נדרש להפעיל אש בשטחים בנויים והמדיניות להפעלתה; וגם היבטים אזרחיים של ממשל ושל סיוע אזרחי. במבצע נבחנו גם היבטים של לחימת כוחות היבשה, כל חיל לחוד, ובין השאר, דנו בסוגיית האופן שבו יש לבנות צוותי קרב משולבים וצוותי קרב מאולתרים למבצע שאיננו מלחמה; הפעלת חיל האוויר בקרב היבשה בעקרונות שנקבעו לאחר מלחמת יום הכיפורים הועמדה אף במבחן חלקי, וגם ממנה ניתן היה ללמוד להבא;

165 משה הנגיבי, **כסדום היינו - במדרון ממדינת חוק לרפובליקת בנות**, כתר, 2004, עמ' 201-202.

166 לדוגמה: סופרו הצבאי של "דבר", "אשתו של קצין בכיר שנדון על הריגת שבויים מבקשת הקלה בעונשו", **דבר**, 8 באוקטובר 1979; דני צדקוני, "יפה שדה - לא הדלפתי לבריטים", **דבר**, 4 בנובמבר 1979; נחום ברנע, "מחזור", **כותרת ראשית**, 26 בינואר 1983.

167 ראו לדוגמה: "ראשי של": על הרמטכל להתפטר", **דבר**, 18 בספטמבר 1979; רפאל איתן, **רפול, סיפורו של חייל**, תל אביב: ספרית מעריב, 1985, עמ' 164-165; שרות "מעריב", "בודקים האם ח"כ אבנר עבר על החוק", **מעריב**, 16 בספטמבר 1979; **סטנוגרמת ישיבת הכנסת 266 של הכנסת התשיעית**, 6 בנובמבר 1979, עמ' 319-325; **דברי ימי הכנסת**, כרך 87, עמ' 1394, דברי ח"כ אמרי רון על לקיחת אחריות ועל הצורך להפסיק לעסוק בעניין בישיבה ב-14 בינואר 1980, תיק א"מ ISA-Knesset-Knesset-001mqwf.

כינוס כוחות בסד"כ גדול יחסית יכול היה ללמד את האילוצים ואת לוחות הזמנים להיערכות למבצע יזום, מבחינה מנהלית ומבצעית. נוסף על העניינים המקצועיים, נדרש היה צה"ל ללמוד את חשיבות הדיון הערכי, המוסרי והמשמעת בשדה הקרב שאוכלוסייה שאיננה משתפת בלחימה נמצאת בו.

בספרו על לחימת חטיבת הצנחנים במלחמת לבנון הראשונה, 'אתי מלבנון', כתב מי שהיה מפקדה ב-1982, אל"ם יורם יאיר (ייה), וכזכור ראש תורת החי"ר והצנחנים ב-1978:

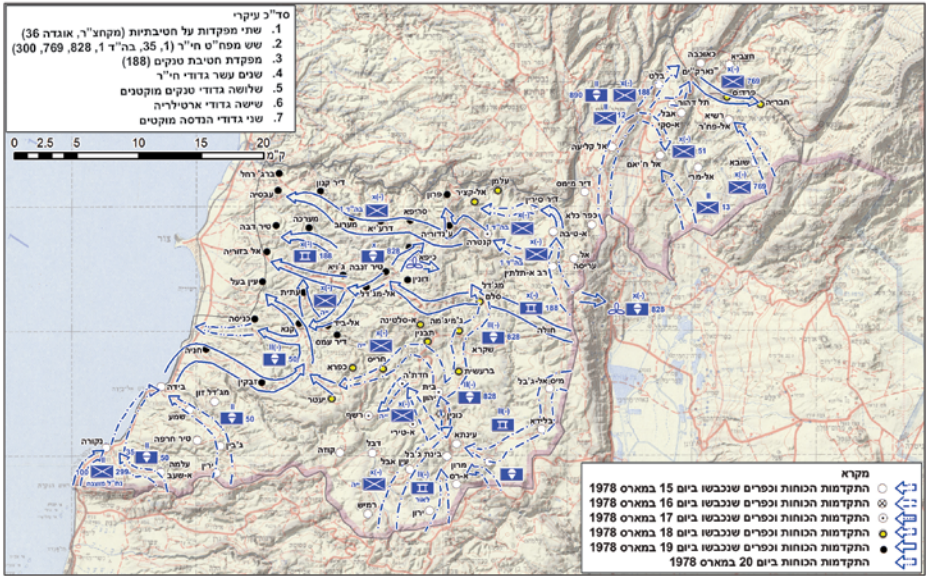
מבצע ליטני שימש מקור בלתי נדלה ללקחים ולמסקנות לגבי דרכי הלחימה במחבלים באזור דרום לבנון. אם הפשיטות הקודמות הביאו בעיקר להשתפרות לקראת הפשיטות הבאות, הרי שמבצע ליטני, יותר מכל דבר אחר, לימד את הבעייתיות של הלחימה במחבלים במלחמה חזיתית בשטחים האופייניים ללבנון כאשר מופעלת כל עוצמתו של צה"ל על אמצעיו השונים.¹⁶⁸

על אופן יישומם והטמעתם לקראת המלחמה ב-1982¹⁶⁹ נדרש מחקר משלים.

¹⁶⁸ יורם יאיר (ייה), **אתי מלבנון, חטיבת הצנחנים במלחמת של"ג**, תל אביב: מערכות, 1990, עמ' 10-11; **ריאיון עם יאיר**; גם דבריו **בדיון מטכ"ל על לקחי מלחמת המפרץ**, 16 במארס 1992.

¹⁶⁹ לדוגמה, עיון בפקודת העבודה השנתית של צה"ל לשנת 1979 (אג"ת-מחלקת בנין צה"ל, **פקודת העבודה ליצה"ל לשנת 1979**, 28 בפברואר 1979, עמ' 199) מגלה שבסעיף "מגמות האימון העיקריות" נכללים "לחימה בשטח הררי" ו"העמקת והרחבת הידע והתרגול של לוחמה בשטח בנוי בכל הרמות"; ופקודת העבודה לשנים 1980-1981 (אג"ת-מחלקת בנין צה"ל, **פקודת העבודה השנתית ליצה"ל לשנים 1980 ו-1981**, 25 בפברואר 1980, עמ' 216) נוסחו הדברים באופן דומה. בדברים כלליים אלו אין אלה רק לרמוז שהדברים היו ב"רשימה". בפקודות אלה לא מצוין דבר על יישום לקחי ליטני, ועל החוקר יהיה לבדוק את הדברים במחקר קפדני על ידי בחינת אימוני החילות והיחידות ועל ידי בחינת השפעת הלקחים, אם היו, על מסמכי התו"ל של הרמות השונות.

נספח - המהלכים העיקריים (מפה 1)



מפת מולכים עיקריים
מבוסס על מפת א"י מבצעיים, נמנה 101500
מקור: ארכיון ליטני, ריק 187 בתוספת תוקדמות

מפה 1 - המהלכים העיקריים במבצע ליטני

בעקבות החלטת הממשלה בליל 11-12 במרץ נערך צה"ל ליציאה למבצע, אולם לנוכח עיכובים במוכנות הכוחות ולנוכח מזג האוויר הסוער נדחה המבצע פעמיים ב-24 שעות. בליל 14-15 בחודש יצאו הכוחות לדרך. בגזרה המערבית כבשה חטיבה 35, בפיקודו של אל"ם אמנון ליפקין-שחק ובהרכב גדודי החי"ר 202, 50, ו-299 של חטיבה 300 וגדוד חש"ן 53 מחטיבה 188, את רכס ראס ביידה. את מרחב מארון א-ראס-בינת ג'בל כבשה אוגדת קחצ"ר, בפיקודו של תא"ל אורי שמחוני, ועיקר כוחה היה חטיבת בית הספר למ"כים (828) וגדוד חש"ן 82 מחטיבה 7. החטיבה פוצלה לשני כוחות - כוח המח"ט, אל"ם איציק מרדכי, שעיקרו גדוד 450 כבש עד הבוקר את מארון א-ראס ובד בבד 'כוח ייה', אל"ם יורם יאיר, עם גדודים 17 ו-906 מוקטנים, כבש את מרחב צומת צף אל-הווא. אחר הצהריים של 15 בחודש נתפסו בינת ג'בל והשטחים שמצפון לה. ברכס רמים כבש כוח בה"ד 1, בפיקודו של אל"ם דורון רובין בסד"כ גדודי, את טייבה ואת הדרך אליה. בגזרה המזרחית, תחת פיקודה של אוגדה 36 ומפקדה תא"ל אורי אור, כבשה חטיבת גולני שכלל את גדודים 13 ו-51 בפיקודו של אל"ם

אמיר ראובני את אל-ח'יאם; חטיבה 188, בפיקודו של אל"ם יוסטוב תמיר ובהרכב גדוד חש"ן 74 וגדודי החי"ר 12 מחטיבת גולני ו-890 מחטיבה 35, כבשה את מרחב תל דהור, את תל עכוש, את הנקרים' ואת אבל א-סקי; החטיבה המרחבית 769 (עוצבת חירם), בפיקודו של אל"ם יאיר עוגן עם גדוד הנח"ל הגזרתי ועם מחלקת טנקים מגדוד 71 (חטיבה 188), ירדה מהר דב וכבשה את מרחב ראשיא אל-פוח'אר.

לאחר שביומיים הבאים (16-17 במרץ) נעשו פעולות מקומיות שעיקרן טיהור ותפיסה של כפרים ושל עיירות נוספות, מליל 18-19 במרץ החל השלב השני. היציאה אליו נועדה ליצור תנאים נוחים יותר לקראת החלטת מועצת הביטחון שתקרא ליציאת צה"ל מדרום לבנון ולהקמת כוח יוניפי"ל (החלטה 425). אוגדה 36 התקדמה בשני צירים חטיבתיים מדרום לליטני מרכז רמים ועד השטחים השולטים על צור. בד בבד עלתה חטיבה 35 ממרחב ראס ביידה צפונה והשלימה את ההשתלטות על המרחב שמדרום לליטני. ב-21 במרץ הכריזה ישראל על הפסקת אש חד-צדדית, וכוחות צה"ל נערכו לשלוט על השטחים שנכבשו ולטהרם. נסיגת צה"ל נעשתה בכמה שלבים והושלמה ב-12 ביוני 1978.

לגבי האויב, נסתפק באמירות האלו: הגם שהמחבלים עברו תהליכי מיסוד צבאיים והיו מצוידים בנשק רב ומגוון,¹⁷⁰ ואף בנו יעדים מבוצרים שכללו עמדות, תעלות לחימה ועוד,¹⁷¹ הם כשלו בהגנת עמדותיהם ברצועה הקדמית ואף בעצירה או בהשהיית של ההתקדמות אל הליטני. הקחצ"ר, תא"ל אורי שמחוני, ציין שלא הצליחו לסייע לכוחות הקדמיים, לא יזמו תגבורות והתקפות נגד, ובהסתלקותם כמעט שלא הפעילו בורות ייקוש, וכמעט שלא ניסו להגן על מחסומים. אם בצה"ל היו שהעריכו את המחבלים ככוח סדיר למחצה או שלא יברחו, התבדתה הערכתם.¹⁷² אולם אף אם תתקבל הערכה מבטלת ליכולתם ה'כעין סדירה', יש לזכור שבפעילות גרילה הצליחו לגרום אבדות ולהאט את תנועת הכוחות במיקוש. ככוח גרילה הבינו המחבלים את יחסי העוצמה. לכאורה נמלטו,

170 על פי שחר (חיל החימוש כמכפיל כוח, עמ' 193), נתפסו פריטי תחמושת ואמל"ח מגוונים. מגוון זה מתבטא בדגמים רבים של כלי נשק ובארצות ייצורם. יחידת פינוי השלל שהייתה כפופה למצל"ח סרקה 37 אתרים ופינתה, בין השאר, שמונה טנקים, 16 תותחי נ"ט ו-15 תול"רים.

171 תחקיר מג"ד 605, עמ' 13-14. שם הוא טוען שעבודות הביצורים והתעלות במרבית המקומות לא היו איכותיות. לעומת זאת ציין שהתרשם מיכולת ההסוואה של המחבלים בחלק מהמקומות שראה.

172 ספ"כ, עמ' 15.

אך בפועל פעלו בהתאם לעקרונות לוחמת הגרילה ונסוגו לעמדות אחוריות שאליהן התקשתה ישראל להגיע בגלל המגבלות שהטילה על עצמה. דומה שהישגם העיקרי היה בכך שלא הפסיקו את האש ארוכת הטווח: הקטיושות המשיכו ליפול על יישובי ישראל במהלך הלחימה וגם אחרי הפסקת האש.¹⁷³

173 שמעון וייס, "הגליל העליון - בעקבות מבצע ליטני", **דבר**, 24 במאי 1978, עמ' 6; למשל, אג"ם-מבצעים-זירת צפון, **חילופי האש בצפון ביום 21 דצמ' - דו"ח אירוע**, 22 בדצמבר 1978.