

שלום רב,

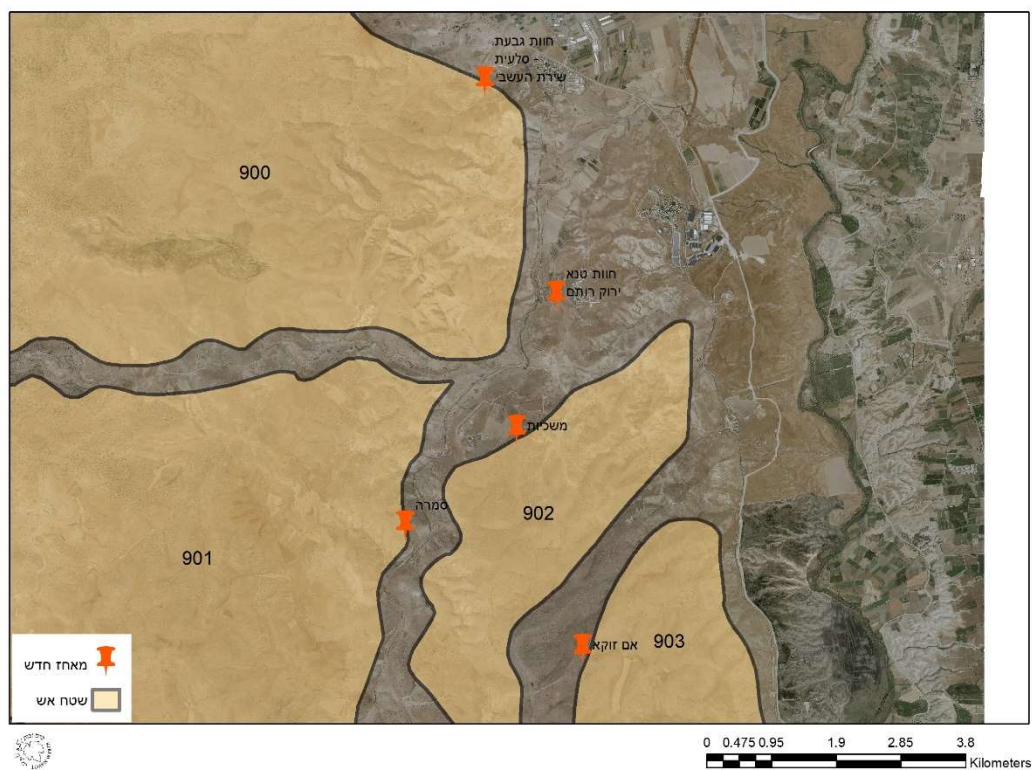
הנדון: בקשת מידע בעניין החרגות באיסור הכניסה לשטחי אש של מתנחלים ממאחזים לא חוקיים בבקעת הירדן

2. לאור הטענה החדשה של צה"ל בעת"מ 61093-02-20 כי חוק חופש המידע אינו חל עליו, בדומה למנהל האזרחי אסור לצה"ל לגבות אגרות לטיפול בבקשות מידע.
3. בשנים האחרונות מרשיי חוזרים ופונים לרשויות הרלוונטיות בעניין ההקמה ע"י מתנחלים שורה של מאחזים לא חוקיים ברחבי בקעת הירדן.
4. המאחזים הוקמו במכוון על גבול שטחי האש או בסמוך להם, כדי שהמתנחלים יוכלו להשתלט על אדמות מרעה וחקלאות בתוכם, בסיוע חיילי צה"ל אשר אוכפים באופן סלקטיבי ופוליטי את הכניסה אליהם רק על רועים וחקלאים פלסטינים ופעילי זכויות האדם המלווים אותם.
5. כאשר הקצינים והחיילים בחטיבת הבקעה נשאלים מדוע הם מאפשרים למתנחלים מהמאחזים לשהות בשטחי האש, ומגרשים/מעכבים/עוצרים רק את החקלאים והרועים הפלסטינים ואת פעילי זכויות האדם שמלווים אותם – הקצינים והחיילים נוהגים לטעון כי הדבר מאושר על ידי הגורמים המוסמכים.
6. כך למשל, ביום שישי, ה-10.11.2017, חיילות צה"ל הגיעו לקבוצה של פעילות ופעילי זכויות אדם שליוו רועי צאן פלסטינים, ליד המאחז באום זוקא ("החוה של אורי"), וביקשו כי ימנעו מללוות רועים פלסטינים במקום, בטענה כי מדובר בשטח אש. לשאלת הפעילות והפעילים מדוע מתאפשר למתנחלים מהמאחז לרעות במקום את עדר הפרות שלהם, קצינת צה"ל השיבה כי "אני יודעת שיש שם התיישבות וזה מאושר, כן זה מאושר". כאשר הקצינה נשאלה בשנית אם אכן מותר למתנחלים לרעות את הפרות שלהם במקום, היא ענתה "באזור הזה כן, באזור הזה מותר להם, כמו שלתושבים האחרים מותר באזורים אחרים, זו חלוקה שאין לנו עניין להיכנס אליה כי גדולה ממני, זה לא אני החלטתי, הבנת. אני רק יודעת שלהם מותר פה ולהם מותר שם ואני לא רוצה קשר ביניהם".

7. כך גם נכתב בתצהיר מטעם קצין צה"ל שהוגש לאחרונה בהליך אזרחי בבית המשפט בירושלים (תא"מ 39052-09-18), לגבי השהות של מתנחלים מהמאחז שירת העשבים ("החווה של צורי") בשטח האש: "כשהגענו עם רכב הסיור לאזור ראיתי גם אדם נוסף רוכב על סוס מהחווה של צורי, אשר סברתי אותה עת שיש לו אישור לשהות שם וכי שהותו בשטח מתואמת עם המת"ק, וכך הסברתי לתובע ולחבריו".

8. מאחר שכל המאחזים שהוקמו בשנים האחרונות בבקעה, הוקמו זמן רב לאחר ההכרזות על שטחי האש, התנהלות חטיבת הבקעה והמנהל האזרחי אשר מתירים למתנחלים לשהות בשטחי האש בבקעת הירדן, עומדת בסתירה לעמדת המדינה הנחרצת לגבי התושבים בשטח אש 918 בדרום הר חברון, בבג"צ 413/13 ו-1039/13, לפיה הכניסה לשטחי אש אסורה למי שלא היה תושב קבע במועד ההכרזה על סגירת השטח, אלא אם ניתן לו היתר מפורש מהגורמים המוסמכים.

9. לאור המתואר לעיל, נבקש לקבל מידע לגבי רשימת המתנחלים מהמאחזים המסומנים לנוחיותכם בתצ"אות הנ"ל – החווה של צורי או שירת העשבים, החווה של אורי באום זוקא, החווה של עשהאל ליד משכיות, חוות טנא ירוק רותם, החווה של מנחם גושן ליד חמדת, ומאחז חדש של מתנחל שפרטיו לא ידועים לנו ליד הקהילה הפלסטינית בסמרה – שקיבלו מהגורמים המוסמכים אישור לשהות בשטחי האש 900, 901, 902 ו-903:





10. נודה לטיפולכם המהיר והמסור.

