



הקרב על מחנה הפליטים ג'נין במבצע "חומת מגן"

מחבר: אהד לסלוי

מקור: "יסודות", גיליון 4 | 20 שנים ליחומת מגן' ו-40 לשל"ג

הוצאה: המחלקה להיסטוריה בצה"ל

עורכים: אלי מיכלסון, יוגב אלבז, יניב פרידמן

שנת הוצאה: 2022

הקרב על מחנה הפליטים ג'נין במבצע "חומת מגן"

אהד לסלוי¹

הקדמה

לאחר רצף של פיגועים בחודש מארס 2002, שהגיע לשיאו בפיגוע במלון פארק בנתניה בליל הסדר, יצא צה"ל למבצע רחב היקף בשטחי איו"ש שזכה לכינוי "חומת מגן" (28 במארס עד 21 באפריל). היה זה המבצע הקרקעי הגדול ביותר מאז מלחמת לבנון הראשונה והוא כלל גיוס נרחב של כוחות מילואים והפעלת כוחות שריון. במהלך המבצע השתלטו כוחות צה"ל על הערים הפלסטיניות המרכזיות באיו"ש במטרה לפגוע בתשתיות הטרור שמצאו מקלט בשטח הבנוי בצפיפות בערים ובמחנות הפליטים.²

אחד האירועים המשמעותיים במבצע "חומת מגן" היה הקרב במחנה הפליטים ג'נין, שנמשך עשרה ימים. בקרב זה נהרגו 23 חיילים, לעומת

1 ד"ר אהד לסלוי הוא ראש תחום חקר הרמה האופרטיבית במחלקה להיסטוריה בצה"ל.
2 לתיאור הדרך למבצע והמבצע עצמו, ראו: אהד לסלוי, **מבצע "חומת מגן": מהכלה להכרעה**, המחלקה להיסטוריה בצה"ל והוצאה לאור במשרד הביטחון, 2022. ([קישור לספר](#))

שבעה הרוגים בפעילות מבצעית בלחימה בשאר הגזרות באיו"ש. קרב זה היה הקשה ביותר במבצע, ובין השאר עורר ויכוח ציבורי ומשפטי שנמשך שנים, בארץ ובעולם, על רקע האשמות הפלסטינים בדבר טבח שנעשה, לכאורה, בתושבי מחנה הפליטים. מאז תועדו רשמים מהקרב בסרטים, בספרים ובמאמרים, אולם גרסת צה"ל הרשמית לקרב מעולם לא פורסמה.³ לאחר הצגת תחקיר קצין חי"ר וצנחנים ראשי, תא"ל גדי שמני, בפורום מטכ"ל, הבהיר הרמטכ"ל, רא"ל שאול מופז: "התחקיר שהוצג אינו תחליף לתחקיר האוגדתי והפיקודי אותו צריך עוד להשלים ברמת המפקדים" - הנחיה שמעולם לא הושלמה.⁴ אף על פי שהאירוע תוחקר במסגרות שונות בצה"ל, כל תחקיר התמקד בהיבט צר ומתוחם של הקרב: תחקיר אירוע ה"אמבטיה", תחקיר מפקד על אירועים שבהם נהרגו חיילים, צורת הלחימה של גדוד מסוים או השוואה בין ההתנהלות של גדודים שונים. המאמר הנוכחי בא להשלים את החסר ומציע הסתכלות רחבה על האירוע - מרמת המטכ"ל ועד לרמת הפלוגה. המאמר עומד על הרקע של היחידות שהשתתפו בקרב, עוקב אחרי תהליך נוהל הקרב מהמטכ"ל ועד לרמה הגדודית ומתאר את התנהלות הקרב בכל רמות הפיקוד - מהנחיות הרמטכ"ל והאופן שבו הבינו במטכ"ל את הנעשה בסמטאות מחנה הפליטים ועד לתנועות הפלוגות בשטח. לכן הכתיבה איננה מתוך עיני החייל בסמטה, אלא על פי תיאור התקדמות הכוחות באמצעות מפה ועל פי ההבנות והדעות שהושמעו בדיונים במפקדות הראשיות.

המאמר נשען בעיקר על ראיונות שערכו חוקרי המחלקה להיסטוריה בצה"ל עם מפקד אוגדה 340, עם מפקד חטיבה 5 ועם מפקדי הגדודים סמוך

3 אופק בוכריס, "פיקוד ומנהיגות במבצע 'חומת מגן'", **מערכות** 388, 2003; יגיל הנקין, "קוסובו, סומליה, ג'נין: ניתוח השוואתי", **תכלת** 14, 2003; יהונתן דחוח-הלוי, "הקרב במחנה הפליטים ג'נין - נקודת המבט הפלסטינית", המרכז למורשת המודיעין - מרכז המידע למודיעין וטרור, 2003 (להלן: דחוח-הלוי, **נקודת המבט הפלסטינית**); עופר סגל-עז-כאריאל, **חומת מגן שלי**, משרד הביטחון - ההוצאה לאור, 2006.

שני סרטים מעוררי המחלוקת:
Pierre Rehov, *The Road to Jenin Documantry Film*, 2003; Mohammed Bakri, *Jenin Jenin Documantry Film*, 2003.

4 "תחקיר גיוס המילואים והקרב בג'נין ב'חומת מגן' - סיכום הרמטכ"ל", 24 ביוני 2002. כעבור שלושה חודשים, חזר הרמטכ"ל משה (בוגי) יעלון על אמירות דומות "מה שאני מבקש זה שבפיקוד המרכז, אוגדה 340, יושלמו הדברים שלא שולמו כאן", "הצגת תחקיר ג'נין - דברי הרמטכ"ל", 5 בספטמבר 2002.
הבהרה - חלק מהמקורות הנזכרים במאמר זה אינם זמינים לציבור הרחב, על אף שהנתון שנלקח מהם אינו מסווג וניתן לפרסום.

לסיום הקרב, ועל סטנוגרמות של הערכות המצב שנערכו בפיקוד המרכז ובמטכ"ל. מיקומי הכוחות ועיקרי הפקודות מסתמכים על רישומי יומן המבצעים של חטיבה 5 ועל סיכומים כתובים של הגדודים שנעשו לאחר הקרב.⁵ ראוי לציין שהקרב במחנה הפליטים התרחש במקביל להשתלטות חטיבה 656, בפיקוד אל"ם אייל זמיר, על העיר ג'נין עצמה. על אף ששני הקרבות התנהלו תחת פיקוד אוגדה 340, ההשפעה ההדדית זה על זה הייתה מועטה, ולכן אין המאמר עוסק בקרב בעיר עצמה.

טיוטה של המאמר הועברה לעיונם של מפקדי השדה שראיינה המחלקה להיסטוריה, וכאן המקום להודות להם על הזמן שהקדישו כדי להעיר על כתב היד.

השטח והתכסית האנושית

מחנה הפליטים ג'נין הוקם בשנת 1953 בפאתים המערביים של העיר ג'נין לאחר שמחנה הפליטים המקורי נהרס במהלך סופת שלג. בשנת 2002 התגוררו בו כ-14,000 פליטים, רובם צאצאים של ערביי הגליל שנמלטו ב-1948. החמולה הגדולה במחנה הפליטים היא של בני ערב אל-טורקמאן - שבט של בדווים ממוצא טורקי שנטמעו בחברה הערבית. עד לשנת 1948 היה מרכז השבט בעיירה אל-מאנסי, סמוך לקיבוץ משמר העמק, וביישובים נוספים באזור שבין יקנעם, מגידו ופרדס חנה. במלחמת העצמאות הובסה קבוצה זו בקרב משמר העמק ונמלטה לג'נין. על פי רוב, חבריה תומכי ארגון הפתח. קבוצה דומיננטית נוספת היא משפחת אל-היג'א, שהתגוררה עד 1948 בכפרים שבמורדות הכרמל. במחנה הפליטים ישנן חמולות נוספות, קטנות מאלה, של פליטים מכפרים בגליל התחתון. המחנה עצמו נחשב לאחד מהעניים ביהודה ושומרון, שיעורי האבטלה ושיעורי הפשיעה בו היו גבוהים מאלה שבמחנות הפליטים האחרים, ויכולת המשילות של מנגנוני הביטחון של הרשות הפלסטינית הייתה מועטה.

שטח המחנה כחצי קילומטר רבוע (650 מ' על 700 מ'), והוא נחלק לשש שכונות. האזור שמצפון למחנה מישורי ומעובד ברובו, והאזור שמדרום לו

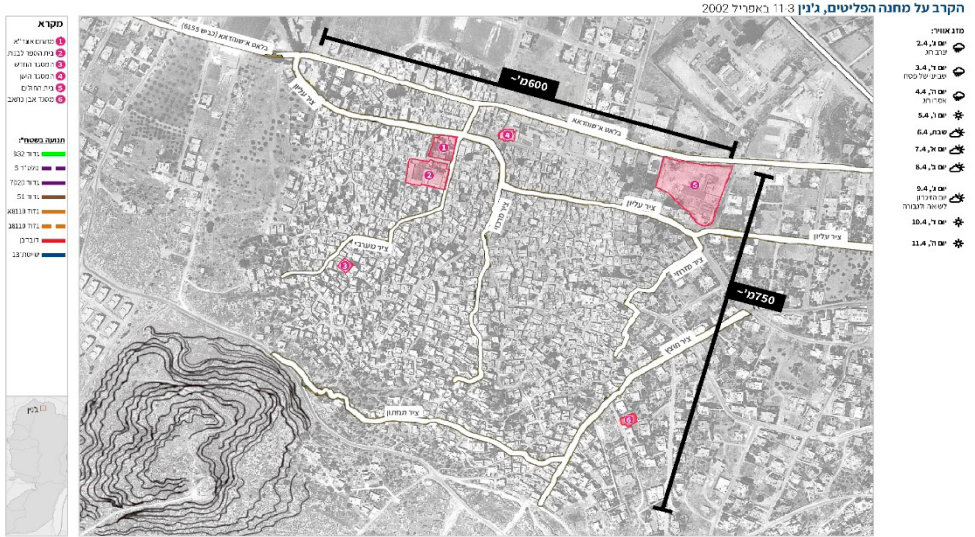
5 מאחר שהקרב אירע בשטח בנוי, לתצלומי אוויר אין ערך ממשי בהבנת התפתחותו, למעט מיקומי הרק"ם וזיהוי פתיחת צירי תנועה במחנה הפליטים. לא נמצאו הקלטות קשר של הקרב, למעט חילופי דברים בין דוברים לא מזוהים ממפקדת החטיבה לטייס מסוק הקרב במהלך ההיתקלות באירוע ה"אמבטיה".

נפרס על גבעה המשתפלת מדרום לצפון ומכוסה בטרסות ובמטעי זיתים. הבנייה במחנה הפליטים לא סדורה; המבנים בגבהים שונים ובמרווחים קטנים; מספר קטן של צירי תנועה לכלי רכב, הרחובות אינם ישרים, ורוב הסמטאות מובילות לחצרות פנימיות ללא מוצא. יש במחנה הפליטים מספר מצומצם של מבני ציבור, בהם שלושה מסגדים; מרפאה ומנהל אונר"א - בחלקו הצפון-מערבי; בית ספר לבנות, בית חולים ומרפאה - בצפון-מזרח מחנה הפליטים.

את המחנה חוצים מספר צירים, מרביתם אינם מתאימים לתנועה של רק"ם. את חלקו הצפוני חוצים, ממזרח למערב, רחוב בלאט א-שוהדא וציר "עליון", שניהם עבירים לתנועת רק"ם.⁶ בלב המחנה אין צירים ממזרח למערב. בפאתים הדרומיים של מחנה הפליטים חוצה ציר "תחתון" ממזרח למערב. מצפון לדרום ישנם שלושה צירים צרים ופתלתלים, הציר המזרחי, הציר המרכזי והציר המערבי שאינם עבירים לרק"ם, ומהם מסתעפים סמטאות ורחובות צרים. בין מחנה הפליטים לעיר ג'נין עובר ציר "חוצץ" שעביר לכלי רכב.

סביב מחנה הפליטים שלושה שטחים שולטים. מהגבעה שממערב למחנה, לשעבר היאחזות הנח"ל גינת, יש תצפית טובה על הפאתים המערביים ועל צירי התנועה מסאלם לתוך המחנה. מגבעת האנטנות, מדרום-מערב למחנה, ניתן לתצפת על כולו בדגש על פאתיו הדרומיים והמערביים. גם מגבעת "השמונה קומות" (שהייתה ידועה גם בכינוי "מגורי הקצינים"), מדרום-מזרח למחנה, ניתן לראות היטב את המחנה כולו, על פאתיו הדרומיים והמזרחיים.

6 רחוב בלאט א-שוהדא ("מישור הקדושים") נקרא על שם מישור בדרום צרפת, שבו הובס הצבא המוסלמי בקרב בשנת 732.



רובינסון ופיליפס, 2002, ג'נין: חומת הסגור, נשפלת, ראויליטיז'ן לטובת מלחמה



מפת שטח - מחנה הפליטים ג'נין (קישור למפה)

התארגנות הפלסטינים ללחימה בג'נין⁷

במהלך אירועי "גאות ושפל" (ספטמבר 2000 עד פברואר 2005) הצדיקה ג'נין את כינויה "בירת המתאבדים". מן העיר ומן הכפרים סביבה יצאו מחבלים רבים לפעולות התאבדות, אשר גרמו לעשרות הרוגים ולפצועים ישראלים.⁸ היקף הפיגועים הגדול שיצא מהמרחב היה המשך להיסטוריה ארוכה של התנגדות אלימה של בני המקום. בנובמבר 1935, בהיתקלות עם כוחות בריטיים ליד יעבד, נהרג איש הדת ומנהיג כנופיית "היד

7 מבוסס על: יונתן דחוח-הלוי, אגדת הטבח במחנה הפליטים ג'נין (להלן: דחוח-הלוי, **אגדת הטבח**). מחקר שנכתב על ידי קצין אמ"ן ומבוסס על חקירות שבויים מהקרב ומאמרים שנכתבו על האירוע מנקודת מבט פלסטינית. נלקח מהמרשתת בתאריך 23 בינואר 2019.

https://web.archive.org/web/20050213024433/http://intelligence.org.il/sp/jenin/jen_y.htm

8 להלן רשימת חלקית של פיגועים בולטים עד תחילת מבצע "חומת מגן" שהמחבלים יצאו ממחנה הפליטים: 1 במארס 2001 – מחבל מתאבד הפעיל מטען במונית שירות בצומת מי עמי; 25 במאי 2001 – מכונית תופת התפוצצה בחדרה; 16 ביולי 2001 – פיגוע התאבדות בתחנת הרכבת בבנימינה; 9 באוגוסט 2001 – פיגוע התאבדות במסעדת סבארו בירושלים; 12 באוגוסט 2001 – פיגוע התאבדות במסעדת וול סטריט בחיפה; 7 באוקטובר 2001 – פיגוע התאבדות בכניסה לקיבוץ שלוחות; 27 בנובמבר 2001 – פיגוע ירי בתחנה המרכזית בעפולה; 29 בנובמבר 2001 – פיגוע התאבדות באוטובוס סמוך למחנה 80. במהלך מבצע "חומת מגן", 31 במארס 2002 – פיגוע התאבדות במסעדת מצה בחיפה. בפיגועים אלו נרצחו 39 אזרחים וחיילים.

השחורה" עז א-דין אל-קסאם, שהיה למיתוס ולמקור לחיקוי.⁹ במלחמת העצמאות נכשל צה"ל בניסיונו לכבוש את העיר במבצע "יצחק"; במלחמת ששת הימים נשארו תושבי העיר ולא נסו ממנה; באינתיפאדה הראשונה פעלו בה חוליות "הפנתר השחור", שהיו חוליות מרכזיות בפעילות נגד משתפי פעולה עם ישראל. גם לאחר העברת האחריות על העיר לרשות הפלסטינית, שלט ארגון הג'יהאד האסלאמי במרחב מבחינה פוליטית, והרשות הפלסטינית כמעט לא מימשה שליטה ביטחונית בעיר, על אחת כמה וכמה לא במחנה הפליטים. כבר בתחילת הקרב הבין האויב כי להבדיל ממבצעים קודמים במחנה הפליטים, הפעם לא יאפשר צה"ל דרכי יציאה ממנו, והחליט שזה יהיה הקרב "עד המוות" עבור הלוחמים; החלטה שתשפיע על המוטיבציה ועל צורת הלחימה.

הלוחמים נמנו עם ארבע מסגרות שונות: מנגנוני הביטחון הפלסטיניים, הזרוע הצבאית של הפתח (גדודי חללי אל-אקצא), הזרוע הצבאית של חמאס (גדודי עז א-דין אל-קסאם) בהנהגת קייס עדואן, והג'יהאד האסלאמי (פלוגות ירושלים), בפיקוד מחמוד טואלבה, עלי (צפורי) סעדי ות'אבת מרדאווי (שהגיע מהעיירה עראבה הסמוכה לג'נין). על אף שלכוחות אשר פעלו במחנה הפליטים לא הייתה מפקדה צבאית משותפת, הפעילות הייתה מתואמת והתבססה על מערכת יחסים אישית טובה בין המפקדים. התיאום בין הארגונים התבטא בתכנון וביישום של תוכנית הגנה משותפת, בסיוע לוגיסטי הדדי ובהעברת מידע במהלך הלחימה. התקשורת בין האזורים והיחידות התבססה על מכשירי טלפון ברשת אורנג'י ועל מכשירי מירס שחולקו ללוחמים לפני הקרב. נוסף על כך פעלו חוליות קשר, שתפקידן היה להעביר באופן רגלי מידע בין אזורי הלחימה.

האויב היה מודע ליתרון שהיה לצה"ל בהיבט הכוח המשוריין והשליטה המוחלטת באוויר. מטרתו הייתה לנטרל יתרונות אלו על ידי שלילת יכולת הטנקים להיכנס לתוך המרחב הבנוי באמצעות הנחת מטענים ומחסומים על הצירים ועל ידי ניצול הבנייה הצפופה כדי לנוע במסתור ולהקשות על חיל האוויר להביא לידי ביטוי את יכולת התצפית והאש שלו.

9 יגאל אייל, **האינתיפאדה הראשונה**, דיכוי המרד הערבי על ידי הצבא הבריטי בארץ ישראל 1936-1939, מערכות, 1998.



חסימות מאולתרות של הצירים בכניסה למחנה הפליטים ג'נין. (צילום: דו"צ)

פעולות צה"ל בחודשים שקדמו למבצע "חומת מגן" במחנות הפליטים בכלל, ובמחנה הפליטים ג'נין בפרט, סיפקו לאויב בג'נין הזדמנות ללמוד את אופן הפעולה של כוחות צה"ל ולגבש לכך מענה חלקי. חטיבת "גולני" פעלה במחנה הפליטים במבצע "רוח סתיו 3" (27 בפברואר עד 5 במארס 2002). מפעולה זו הבין האויב שהמפגש הראשון עם כוחות צה"ל הוא במהלך התנועה אל פאתי המחנה. נקודת התורפה העיקרית בשלב זה היא התנועה הרגלית מהשטחים הגבוהים לשטח הנמוך, המאפשרת תצפית ואש לעבר כוחות החי"ר. לאחר מכן, המגע עם כוחות צה"ל יהיה בטווחים קצרים בתוך סמטאות המחנה ובמעבר מבית לבית. בשלב זה עשוי להיווצר מצב שבו תנועת כוחות צה"ל לא תהיה מתואמת, ותתאפשר התקפה מכמה כיוונים על אחד מאגפיו החשופים. כמו כן התחווור שכוחות צה"ל נעים לעבר מבנים שהיו ידועים כבתי מבוקשים בכירים או לעבר מבנים שהיה מידע מודיעיני עליהם, כדוגמת מעבדות חבלה ומחסני אמל"ח. נוסף על כך, האויב התחיל להבין מהם השיקולים המיקרו-טקטיים המנחים את המפקדים בבחירת בתים לשהייה. בתיים של המבוקשים הבכירים

ואלו שנחשבו פוטנציאליים לשהיית כוחות צה"ל הוגדרו שטחי השמדה, ולכן מולכדו במטענים. נראה כי מפעולתה של חטיבת הצנחנים במחנה הפליטים בלאטה בשכם במבצע "מסע בצבעים" (27 בפברואר עד 3 במארס 2002) למד האויב על האפשרות לנוע בין הבתים על ידי שבירת הקירות כדרך פעולה להפחתת חשיפת הכוחות לתצפית ולאש מהאוויר.¹⁰

לאויב היה זמן רב להתכונן לקרב. מבצע "חומת מגן" החל רשמית ב־28 במארס, בפקודה לכיתור המוקטעה והשתלטות על רמאללה. למעשה, הכרזותיהם של הדרג המדיני ושל מפקדי צה"ל, לפיהן המבצע יכלול את כל ערי הגדה, איפשר לאויב להתארגן לקרב כשבוע ימים, ובמהלכו חולקה האחריות לגזרות גאוגרפיות ולצוותי לחימה. נעשה שימוש בכ־1,500 מטענים לא תקינים, מיעוטם מטענים גדולים נגד רכב ומרביתם מטעני צינור ומטענים קטנים שהונחו בבתים ובחצרות. רובם המכריע כלל חומר נפץ מאולתר עם מנגנון הפעלה חוטי חשמלי. צפיפות פריסתם במחנה הפליטים ג'נין הלכה והתהדקה במרכז המחנה; בניגוד לקסבה בשכם, שם פוזרו מרבית המטענים במעגלים הרחוקים ממרכזה. חלקם נתלו בגובה 2 מ' כדי להגביר את הפגיעה בחיילי צה"ל. הציוד האישי של הלוחמים כלל רובי סער מסוג אָס-16 וקלציניקוב, רימונים ומספר מצומצם של מקלעי מאג ומטולי אָר-פֿי-גִ'י ולאו.

אזרחים במחנה הפליטים סייעו ללוחמים לוגיסטית, סיפקו מודיעין על מקומם של כוחות צה"ל, וחלקם אף השתתפו בלחימה. האויב נקט גם לוחמה פסיכולוגית על ידי שימוש במערכות הכריזה של המסגדים ועל ידי שליטה חלקית בשפה העברית.

הרעיון המבצעי של האויב היה קרב השהיה.¹¹ בשלב הראשון הוא מיקם תצפיות וכיוון אש צלפים לעבר כוחות צה"ל שנועו בשטח החשוף לפאתי מחנה הפליטים והפעיל מטענים על צירי הגישה המרכזיים שעליהם תכננו כוחות השריון לנוע. בשלב השני ניסה האויב להאט את קצב התקדמותם

10 בתחקיר לאחר המבצע הלין על כך ראש אמ"ן, אלוף אהרן (פרקש) זאבי: "יש פה חשיפה של שיטות פעולה של צה"ל בשטח אורבני והמחבלים משתמשים בזה אחרי זה [...] אנחנו חושפים את זה בתקשורת, הם לומדים, הם נערכים יותר טוב". מתוך: **סיכום "חומת מגן" בראשות הרמטכ"ל**, 24 ביוני 2002.

11 קרב השהיה – "ניהול קרב תוך תמרון לאחור, במטרה להרוויח זמן, לגרום אבדות מרביות לאויב ולשבש את מהלכיו, מבלי להסתבך בקרב מכריע. השהיה מחייבת לוותר בהדרגה על שטח תוך כדי לחימה רצופה בכוחות האויב במשך זמן רב ככל האפשר". מתוך: מז"ן, **מבצעי כוחות היבשה**, כרך ג, 2012.

של כוחות צה"ל על ידי ירי צלפים לבתים שהכוחות התמקמו בהם, תיעול הכוחות אל המבנים שמולכדו מראש במטענים וזיהוי כוחות מבודדים של צה"ל וניסיון לכתרם. בשלב השלישי של הלחימה למד האויב את אופן התקדמותם של כוחות צה"ל, והבין שעליו לנצל את העובדה שהכוחות אינם מתקדמים בשעות החושך. הם ניצלו שעות אלו לירי לעבר המבנים, כדי לאתר את אלה שכוחות צה"ל שוהים בהם ולהתישם. בה בעת הוכנו זירות מטענים בקו הבתים השני והשלישי, מעבר לקו הראייה של הכוחות, מתוך כוונה לתעל אותם לבתים מסוימים שסביבם נבנתה מעטפת של מארב משולב.

בפועל, הערכת המודיעין הישראלי ערב הקרב הייתה שבמחנה הפליטים ישנם כ-150 פעילים חמושים, שיבצעו קרב מגננה תוך ניצול השטח הבנוי. הלחימה תתרחש מבית לבית תוך שימוש בנשק קל והפעלה נרחבת של מטענים, במטרה לגרום לנפגעים רבים ככל האפשר ללצה"ל. ההערכה הייתה שבשל האופי המיוחד של מחנה הפליטים ושל פעילי הטרור בתוכו, צפויה התנגדות עזה של האויב במהלך פעילות קרקעית בתוכו. לאחר הקרב הודה מפקד האוגדה בתחקיר: "לא חשבנו שיהיה כזה רצון של התנגדות והמודיעין לא דיבר על זה. דיבר על התנגדות".¹²



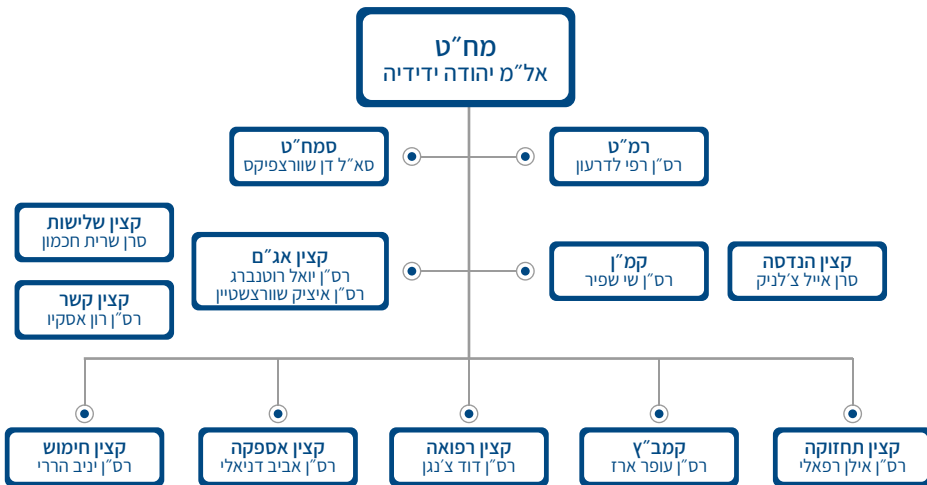
סמטה ממולכדת במחנה הפליטים. (צילום: דו"צ)

12 סיכום "חומת מגן" בראשות הרמטכ"ל, 24 ביוני 2002.

אפיון יחידות צה"ל שהשתתפו בקרב

חטיבה 5

חטיבה 5 היא חטיבת חי"ר במילואים, שהשתייכה לאוגדה 340 שהייתה כפופה לפיקוד המרכז.¹³ ערב מבצע "חומת מגן" כללה החטיבה שלושה גדודים - 8110, 7020, 8111 - ושלוש יחידות חטיבתיות - פלוגת הסיור, פלוגת ההנדסה ופלוגת הנ"ט (פלס"ר, פלחה"ן ופלנ"ט). מרבית החיילים והמפקדים שירתו בסדיר בחטיבות הנח"ל וגבעתי, ומיעוטם בחטיבות גולני והצנחנים. ערב "חומת מגן" כבר היו חלק ממסגרות החטיבה מגויסות וביצעו תעסוקה מבצעית: גדוד 8110 בגזרת בנימין, גדוד 8111 ברצועת עזה והפלנ"ט בשכם.



תרשים מבנה מטה חטיבה 5

13 ב-1948 חטיבה 5 הייתה חטיבת גבעתי. ב-1949 היא פוצלה לשתיים: חטיבה 17 (מילואים) וחטיבה 5. ב-1956 הוחלט לפרק את חטיבת גבעתי (חטיבה 5), וחטיבה 17 אימצה את הכינוי "גבעתי". בסוף שנות החמישים הייתה חטיבה 17 לחטיבה 5, הוכפפה לפיקוד המרכז והייתה אחראית לשטח שממערב לערים טול כרם וקלקיליה. במלחמות ששת הימים, ההתשה, יום הכיפורים ושל"ג פעלה החטיבה תחת פיקוד המרכז. כשהוקמה חטיבת גבעתי שוב בשנת 1983, נוצר מצב שבו שתי החטיבות השתמשו באותו שם ("גבעתי").

המח"ט במהלך הקרב בג'נין היה אל"ם (במיל') יהודה (דידי) ידידיה, ולמעשה כיהן בתפקיד זה כמחליף זמני. השינוי התבצע עשרה ימים לפני המבצע (19 במארס 2002) בעקבות מינויו של המפקד הקודם, אל"ם יואל סטריק, למפקד החטיבה הצפונית באוגדת עזה, בעת שמחליפו המיועד שהה עדיין בלימודים באנגליה.¹⁴ בפועל התמנה ידידיה למח"ט רק ב-4 באפריל 2002, במהלך הקרב, וסיים את תפקידו ב-24 באוגוסט 2003.

גדוד 7020

על גדוד 7020 פיקד סא"ל (במיל') יורם לביא, שהתמנה לתפקיד בשנת 2000. בגדוד היו ארבע פלוגות: הפלוגות הרובאיות ו', ח' ו-ט' והפלוגה המסייעת. פלוגה ח' יועדה לחבור לגדוד השריון שיצורף לחטיבה. בסיכומי התרגילים בשנים שלפני המבצע צוינה הפלוגה המסייעת כפלוגה האיכותית של הגדוד, ואילו פלוגות ו' ו-ח' סבלו ממחסור בכוח אדם.

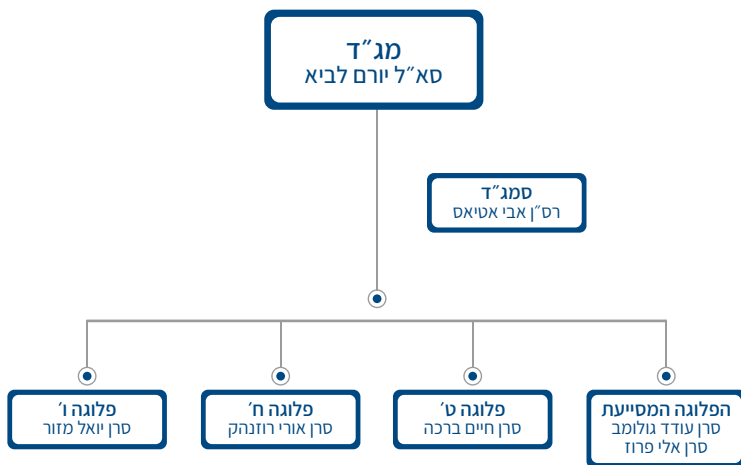
באוגוסט 2000 פעל הגדוד בגזרת שכם. ביוני 2001 השתתפו קציני הגדוד בתרגיל אוגדה ותרגלו צורות קרב של התקדמות ושל הגנה בשטח פתוח, אך לא התאמנו בלחימה בשטח בנוי (לש"ב). בשנת 2001 ביצע הגדוד תעסוקה מבצעית וסדרת אימונים בגזרת רמאללה, ובהן סיורי מפקדים, אימון מקצועות ותרגיל גדודי בסד"כ מלא לראשונה מאז שנת 1998.¹⁵ בתרגיל הגדודי תורגלו טכניקות רב-חיליות חדשות. בפברואר 2002 נערך תרגיל גדודי בצאלים כחלק מתרגיל חטיבתי של חטיבת השריון 656.¹⁶ באימון תרגל הגדוד התקדמות רכובה ביום, אך לא תרגל לחימה בשטח בנוי. בסיכומי התרגילים ציינו המג"ד והקצינים האחרים לרעה, כי במשך שנים הגדוד כמעט לא תרגל לחימה בשטח בנוי ודרשו לתרגל זאת באימונים מחוץ לגרף האימונים השנתי.¹⁷

14 אל"ם יואל סטריק החליף את אל"ם חמאדה גאנם, שמונה לתפקיד הנספח הצבאי ברומניה.

15 **גדוד 7020/חטיבה 5: סיכום האימון**, 2001.

16 **סיכום מג"ד 7020: השתתפות בתרח"ט 656 "דרכים נפרדות"**, פברואר 2002.

17 לדוגמה, מפקד פלוגה ט' העיר בסיכום התרגיל: "אישית הייתי מעוניין שבעתיד ישתנה אופי האימון, מאימון לקראת מלחמה (לחימה בשטח פתוח) לדברים יותר טריוויאליים ועכשוויים (לחימה בשטח בנוי, הכיתה במארב, ניווט בשטח בנוי)". מתוך: "**גדוד 7020/חטיבה 5: סיכום האימון**". סוגיה זו עלתה על הפרק במהלך תחקיר הקרב בפיקוד המרכז. אלוף יצחק איתן העיר שהוא, כמפקד אוגדת איו"ש, דרש שהחטיבה תתרגל לחימה בשטח בנוי, אך המח"ט התעקש שהחטיבה תתרגל במתארי לחימה הנדרשים למלחמה, קרי לחימה בשטח פתוח וקיבל אישור לכך ממפקד הפיקוד. מתוך, "**תחקיר קרבות במ.פ. ג'נין ב'חומת מגן'**", 30 ביולי 2002.



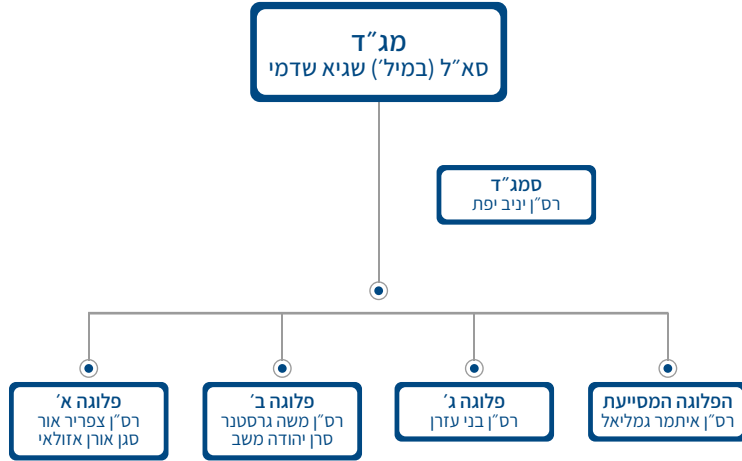
תרשים מבנה גדוד 7020

גדוד 8110

על גדוד 8110 פיקד סא"ל (במילוי) שגיא שדמי, שגם הוא מונה לתפקיד בשנת 2000. בגדוד היו ארבע פלוגות: הפלוגות הרובאיות 'א', 'ב' ו-ג' והפלוגה המסייעת. מפקדיהם של הפלוגות הרובאיות היו ותיקים יחסית למפקד הפלוגה המסייעת, שרק נכנס לתפקיד.

בקיץ 2001 ביצע הגדוד תעסוקה מבצעית ברצועת עזה. ערב מבצע "חומת מגן" היו כוחותיו מגויסים לתעסוקה מבצעית בגזרת חטמ"ר בנימין. האימון לקראת התעסוקה המבצעית לא כלל לחימה בשטח בנוי, והדגש היה בפעילות במחסומים ובמתן סיוע למבצעי מעצרים.¹⁸

18 ריאיון מג"ד 8110, סא"ל (במילוי) שגיא שדמי, 29 באפריל 2002, עמ' 4 (להלן: ריאיון מג"ד 8110).

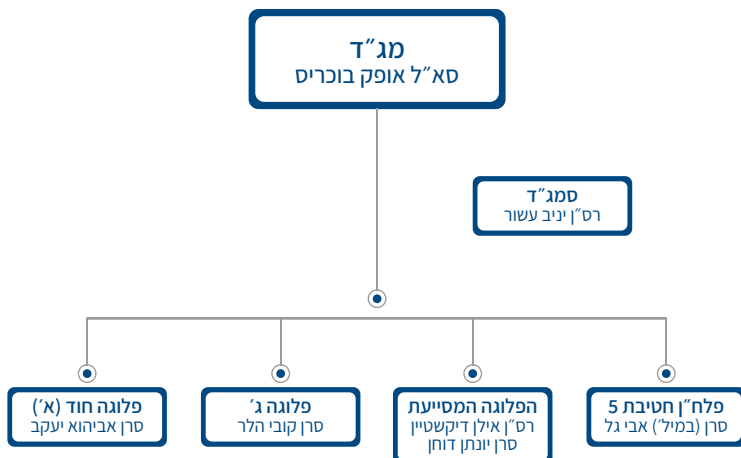


תרשים מבנה גדוד 8110

גדוד 51 (חטיבת גולני)

על גדוד 51 פיקד סא"ל אופק בוכריס, שמונה לתפקיד בסוף אפריל 2001. בלחימה השתתפו הפלוגות א' ו-ג', והפלוגה המסייעת הצטרפה כעבור 48 שעות. מחלקה 5 מהפלוגה המסייעת סופחה לפלוגה א'. במהלך המבצע צורפה לגדוד פלוגת ההנדסה (פלחה"ן) של חטיבה 5.

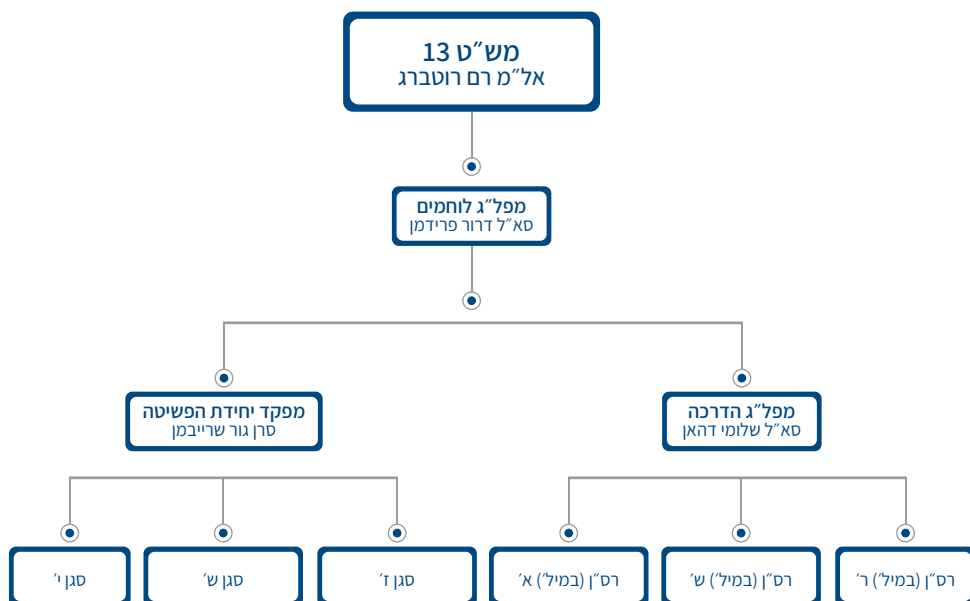
מתחילת אירועי "גאות ושפל" השתתפו חיילי הגדוד בתעסוקה מבצעית ברצועת עזה, ולאחר מספר חודשים הוצבו בגבול הצפון עד לנובמבר 2001. לאחר מכן התאמן הגדוד ברמת הגולן, והפלוגות תרגלו לחימה בשטח פתוח ובשטח בנוי. בדצמבר 2001 נקרא הגדוד לראשונה לפעול ביהודה ושומרון - כתר על העיר ג'נין, ובינואר 2002 - תעסוקה מבצעית בגזרת אבני חפץ ופלוגה אחת באלון מורה. הגדוד צבר ניסיון בלחימה באזור צפוף במחנות הפליטים בעצם השתתפותו במבצעים של חטיבת גולני: במחנה הפליטים ג'נין (28-29 בפברואר 2002) ובמחנה הפליטים בטול כרם (6-8 במארכ 2002). לפני הקרב במחנה הפליטים ג'נין היה הגדוד שותף למבצע השתלטות על רמאללה ועל מתחם המוקטעה במסגרת מבצע "חומת מגן".



תרשים מבנה גדוד 51

שייטת 13

הכוח כלל שלושה צוותים סדירים משייטת 13 (ש-13) שתוגברו בהמשך בכוחות מילואים. על הכוח כולו פיקד מפקד פלגת הלוחמים, סא"ל דרור פרידמן, אך מפקד השייטת, אל"ם רם רוטברג, שהה בשטח לפרקי זמן ארוכים ופיקד על כוחות השייטת.



תרשים מבנה כוח שייטת 13

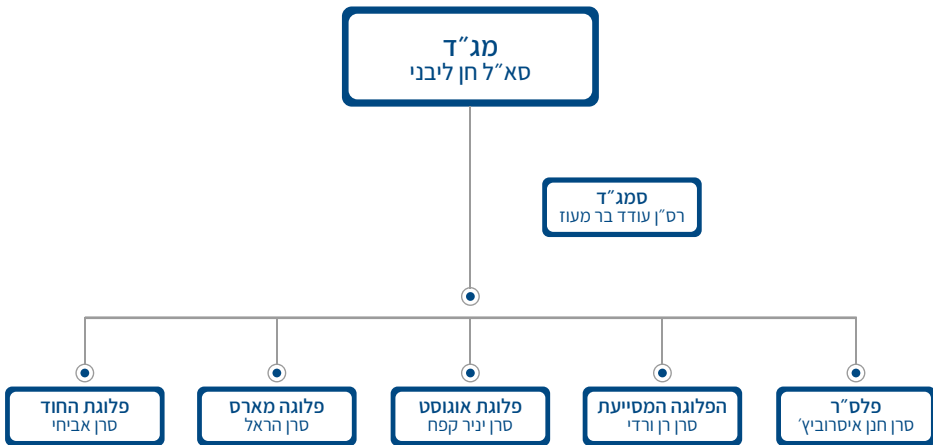
כוח שריון

בתחילת הקרב צוותו לכוחות 11 טנקים מסוג מגח 7 מפלוגה ז' (בפיקוד סרן [במילי] עדי מטמון) מגדוד 398 שבחטיבת "בני רשף" (656). בהמשך צורפו עוד חמישה טנקים מפלוגה ל' מגדוד 452. שלושה ימים אחרי תחילת הקרב הגיע מג"ד 398, סא"ל (במילי) אלי מושונוב (שהתחיל את תפקידו בפברואר 2002), למפקדת חטיבה 5 לשמש יועץ למח"ט בנושא הפעלת השריון בקרב.

גדוד 932 (הצטרף במהלך הקרב)

על גדוד 932 פיקד סא"ל חן לבני. בגדוד היו ארבע פלוגות, שתיים מהן ותיקות - פלוגת החוד והפלוגה המסייעת - ושתי פלוגות מסלול: פלוגת מארס 2001 ופלוגת אוגוסט 2001. לקראת המבצע צורפה אליו פלוגת הסיור החטיבתית בפיקוד רס"ן חנן איסרוביץ'.

מתחילת אירועי "גאות ושפל" פעל הגדוד בגזרת בנימין ובגבול הצפון, למעט עשרה ימים בינואר 2002 שבהם הוא התארגן והתאמן במדבר יהודה. הגדוד השתתף במבצעים רבים בערים פלסטיניות, בהם: מעצר מבוקשים בכפר טמון (6 בפברואר 2002), מבצע חטיבתי בטול כרם (20-22 בפברואר 2002), מבצע של חטיבת הצנחנים במחנה הפליטים בלאטה בשכם (27 בפברואר עד 3 במארס 2002), פעילות חטיבתית במחנה הפליטים נור א-שמס (6-8 במארס 2002) ומבצע ברמאללה (11-15 במארס 2002).



תרשים מבנה גדוד 932

הרמה המטכ"לית והפיקודית

בעקבות הפיגוע בליל הסדר, 27 במארס 2002, במלון פארק בנתניה, הנחה הדרג המדיני את צה"ל לפתוח במבצע צבאי שתכליתו "הפעלת לחץ על הרשות הפלסטינית ובכיריה, יצירת איום למיטוט הרשות תוך גביית מחיר ופגיעה בארגוני הטרור".¹⁹ מבצע "חומת מגן" החל ב-29 במארס, במהלכן של חטיבת גולני וחטיבת הנח"ל ברמאללה לכתר את המוקטעה ולבודד את יו"ר הרשות הפלסטינית, יאסר ערפאת.

בפגישה עם הרמטכ"ל ב-29 בחודש הציג מפקד פיקוד המרכז, אלוף יצחק איתן, את התוכנית הפיקודית להמשך המבצע, ובכללה הפניית חטיבות גולני והנח"ל להשתלט על שכם ומחנה הפליטים ג'נין, לאחר שתסתיים הפעילות ברמאללה (יום שלישי, 2 באפריל). במקרה זה, משימתה של חטיבה 5 בפיקוד אל"ם יהודה ידידיה במבצע תהיה לשלוט במרחב סביב העיר ג'נין, בהנחה שהיא מכירה את המרחב מנוהלי קרב קודמים של אוגדה 340 בפיקוד תא"ל אייל שליין.²⁰ באותו פורום התייחס איתן גם למטרה המשותפת לכל המבצעים בערים ואמר שבשונה ממבצעים קודמים, כעת המטרה היא לכתר את המבוקשים במחנות הפליטים ובערים וללכוד אותם.

למחרת השתנתה התוכנית הפיקודית שהוצגה לרמטכ"ל. אוגדת איו"ש קיבלה את המשימה להשתלט על העיר שכם ואילו אוגדה 720 קיבלה את האחריות על גזרות עציון ויהודה. מתוך הבנה שעיקר הלחימה ברמאללה הסתיימה, הוחלט להפנות את חטיבת גולני למבצע הצפוי בשכם. לפיכך החליט מפקד פיקוד המרכז לתגבר את חטיבה 5 בגדס"ר גולני, שכבר התנסה בלחימה במחנה הפליטים במבצע "רוח סתיו 3".²¹ לגבי לוח הזמנים הגדיר האלוף, שהפעולה תתחיל ביום שלישי בלילה ונמנע מלהגביל אותה בזמן.

19 **מבצע סדר מחייב - פקודה מס' 2 - עדכון מס' 1**, 28 במארס 2002. ב-4 באפריל אימץ הרמטכ"ל את הכינוי שניתן למבצע בפיקוד המרכז, "חומת מגן", ובאותו יום השתנה השם בפקודות המטכ"ליות.

20 **קד"ם רמטכ"ל - מבצע "סדר מחייב"**, 29 במארס 2002.

21 **פקודת מבצע "חומת מגן" מס' 2 - פקודה פיקודית**, 30 במארס 2002.

הרמה האוגדתית והחטיבתית

על פי התוכנית המקורית, נועדה חטיבה 5 לפעול בגזרת חטמ"ר מנשה תחת פיקודה.²² עם זאת, המח"ט ומפקד האוגדה הבינו שמשימת החטיבה בגזרה מוגבלת לכיתור העיר ואינה מיועדת לכיבוש מחנה הפליטים.²³ לגבי מקומה של החטיבה בנוהל הקרב של תוכנית ההתקפה החדשה של פיקוד המרכז, בפקודת ההתראה הייתה התייחסות לכך שחטיבה 5 תפעל בשכם, בג'נין או בקלקיליה; אך בכל מקרה, נוהל הקרב החטיבתי לא התקדם עד לראשית מבצע "חומת מגן".

ב-29 במארס 2002 הוטל על אוגדה 340 להשתלט על העיר ג'נין ועל מחנה הפליטים ולהשמיד את תשתיות הטרור שבמרחב.²⁴ באותו יום הועברה פקודת התראה מהאוגדה לחטיבה 5, שכללה את המשימה הצפויה - כיבוש מחנה הפליטים ג'נין. בהמשך היום פרסמה האוגדה פקודה מסודרת לחטיבות.²⁵ בשלב זה הוקצה לאוגדה 340 סד"כ שכלל שני גדודים של חטיבה 5 (7020 ו-8110), פלס"ר, פלנ"ט ופלחה"ן חטיבתיים, חטיבת השריון 656 מוקטנת, יחמ"ם (יחידת מודיעין מטרות), גדחה"ן 710 (שכלל ארבעה דחפורי די-9 ושופל ממוגנים), צוותים מיחידה ש-13 וכוחות לוגיסטיים.

התוכנית המקורית של מפקד האוגדה הייתה לכתר ולבודד את מחנה הפליטים במהלך הלילה, במקביל להשתלטות על מרכז העיר על ידי כוחות משוריינים ממספר כיוונים. לאחר מכן, להפעיל לחץ מתמשך לעבר מרכזי הכובד ומוקדי הטרור, וזאת בו-זמנית עם טיהור שיטתי של מחנה הפליטים מחמושים ומתשתיות טרור. הביטוי האופרטיבי לרעיון המבצעי היה הפעלת שני מאמצים חטיבתיים במקביל - מאמץ עיקרי של חטיבה 5 במחנה הפליטים ומאמץ משני על ידי חטיבת השריון 656

22 מפקדת פיקוד המרכז, **תוכנית שדה קוצים**, 13 באוגוסט 2000.

23 "אנחנו היינו אמורים לכתר את ג'נין, זאת הייתה אחריותנו [...] אף פעם לא הייתה [כוונה] להיכנס לתוך מחנה הפליטים בתצורה הזאת, זה לא נכון להגיד [...] אנחנו מכירים את האזור של ג'נין, מכירים את המקום אבל לא היה לנו אף פעם תכנון לכבוש את המחנה או להשתלט על מחנה הפליטים". "ריאיון מפקד חטיבה 5 אל"ם (במיל) יהודה (דידי) ידידיה", 24 באפריל 2002, עמ' 9 (להלן: **ריאיון מח"ט 5**). טענה דומה העלה מפקד האוגדה. **ריאיון מפקד אוגדה 340, תא"ל אייל שליין**, 9 במאי 2002 (להלן: **ריאיון מאו"ג 340**).

24 **אוגדה 340: פקודה מס' 1**, 29 במארס 2002.

25 **אוגדה 340: פקודת מבצע "סדר מחייב"**, 29 במארס 2002.

בעיר ג'נין. הסד"כ של חטיבה 5 כלל את שני גדודי החי"ר של החטיבה, יחידות חטיבתיות, פלוגת טנקים מחטיבה 656, שלושה צוותים משייטת 13 ומחלקת צמ"ה ובה שני דחפורי די-9 ושופל ממוגני ירי. הסד"כ של חטיבה 656 כלל גדוד טנקים מלא וגדוד טנקים מוקטן, גדחה"ן 710, גדוד חרמ"ש ומחלקת צמ"ה שכללה שני די-9. שעת ה"ש" נקבעה ליום שלישי, 2 באפריל, בשעה 22:00 בלילה, ונקבע כי בתוך 12 שעות תסתיים ההשתלטות על ג'נין; אך למשימת טיהורו של מחנה הפליטים, כאמור, לא הגדירה הרמה הממונה מועד סיום. בשלב זה של נוהל הקרב הבינו באוגדה שיש פערים בהיבט אימוני לחימה בשטח בנוי בחטיבה 5, בסד"כ הצמ"ה הממוגן, בסד"כ יחידות חובט²⁶ ואי-גיוס של מפקדת האוגדה.

התוכנית המקורית של מפקד האוגדה ושל המח"ט הייתה לפעול בעוצמה רבה עם תחילת הקרב, בידוד מחנה הפליטים מהעיר, ירי לתוך מבנים ריקים בתוך המחנה וחלוקת שטחו לארבעה חלקים באמצעות שימוש בציוד הנדסי לפתיחת צירים ונתיבים.²⁷ במהלך השבת, 30 במארס, הציגו מפקד האוגדה והמח"ט את התוכנית למפקד הפיקוד. משיקולים של חשש לפגיעה באזרחים ובשל הדין הבין-לאומי, פסל מפקד הפיקוד על הסף את התוכנית והנחה לגבש תוכנית חלופית.

התארגנות צוות הקרב החטיבתי ללחימה

ערב מבצע "חומת מגן", כאמור, כבר היו כמה ממסגרות חטיבה 5 מגויסות. ב-17 במארס החל גדוד 8110 בתעסוקה מבצעית בגזרת חטיבת בנימין, גדוד 8111 היה ברצועת עזה והפלנ"ט - בגזרת שכס. גדוד 7020 היה היחיד שלא היה מגויס בתחילת המבצע. מפקדיו גויסו ביום ששי, 29 במארס, ואילו החיילים עצמם הגיעו למחרת למרכזי הגיוס ולימ"ח במחנה עופר.

26 חובט - תותח נ"מ 20 מ"מ רב-קני מסוג וולקן המורכב על נגמ"ש.

27 כך עולה מדברי השניים לאחר הקרב: "הרעיון שלי היה, אמרתי שאני רוצה שני D9 לחצות את המחנה עם תחילת הלחימה [...] קודם כל לכתר על מנת ליצור מצב שאף אחד לא בורח החוצה [...] לחצות את המחנה לחצאים ואפילו לרבעים ולטפל רובע רובע". **ריאיון מח"ט 5**, עמ' 12. טענה דומה העלה מפקד האוגדה. **ריאיון מאו"ג 340**, עמ' 88-89. מצוטט אצל: רועי ביסמוט, ניתוח לחימת גדוד 8110 במחנה הפליטים ג'נין במהלך מבצע "חומת מגן" לאור עקרונות ההתקפה ומאפייני השטח הבנוי, עבודת מל"ק, 2010 (להלן: ביסמוט, **לחימת גדוד 8110**). מפקד חטיבה 5 נלחם בביירות במלחמת לבנון הראשונה, ועל סמך ניסיונו האישי העיד בריאיון לאחר הקרב: "בביירות לא הולכים עם יד אחת קשורה מאחורה. הלכו עם תומ"ת [תותח מתנייע]. אבל אני אגיד לך שפה, הוראות הפתיחה באש הראשונות היו [...] ירי [אש] כבדה זה באישור מג"ד ובסכנה"; ובהמשך אמר: "אני ביקשתי, תן לי לירות כבדה, שטחים פתוחים לבתים ריקים, רציתי לתת להם את ההרגשה שיש כאן משוגע". **ריאיון מח"ט 5**, עמ' 35.

בשבת בבוקר, 30 במארס, הציג המח"ט לפני קציני המטה שלה ולפני מפקדי הגדודים 7020 ו-8110 את עיקרי התוכנית המעודכנת. על אף שבשלב זה לא היה ידוע בבירור הסד"כ שיוקצה לחטיבה - האם גדוד 8110 יעבור תחת פיקוד החטיבה, והאם החטיבה תקבל מסגרת מחטיבת גולני כתחליף לגדוד 8111, נקודת המוצא של המח"ט הייתה שגדוד 8110 יעמוד לרשותו. תוכניתו כללה הגעה רכובה של שני גדודים עם היחידות החטיבתיות אל היעד, השתלטות על השטחים השולטים וכיתור מחנה הפליטים כשלב מקדים; לאחר מכן - השתלטות על המחנה בתנועה מדרום לצפון, מהשטח הגבוה לשטח הנמוך, וההתקפה תהיה מדורגת על ידי שני גדודים.²⁸ לתוכנית בשלב זה הוגדרו לוחות הזמנים האלה: שעת ה"ש" תהיה 22:00 ב-2 באפריל; כעבור שבע שעות יסתיימו כיתור מחנה הפליטים וניתוקו מהעיר, ואז יהיה שלב ההשתלטות על המחנה בצורה שיטתית, ללא שעת סיום למשימה. תצפיות הוצבו מצפון לעיר בקרבת ח'רבת בס (מכיוון שהפלנ"ט היה בתעסוקה מבצעית, החיילים המבוגרים של הפלוגה גויסו בצו 8 ואיישו את התצפית), שתי תצפיות נוספות היו של הפלס"ר ממערב לעיר, בגבעת נח"ל גינת, ומדרום לה בשטח שולט.

על אף שבשבת כבר הוצגה התוכנית החטיבתית למפקדי הגדודים, שניהם היו טרודים בעיקר בנושאים אחרים. מג"ד 8110 ניסה לברר האם הוא נשאר בגזרת חטיבת בנימין או צריך לתכנן את העברת האחראיות על הגזרה לכוח אחר ואת העברת הגדוד - לבסיס האימונים הפיקודי (בא"פ) אליקים (שהוגדר שטח כינוס חטיבתי). מג"ד 7020 התמקד בתהליך הגיוס וקליטת הציוד, בהעברת יחידות הגדוד ממחנה עופר לבא"פ אליקים ובתכנון האימונים לכוחות.

לאחר שגדוד 7020 סיים את תהליך הגיוס, התחיל המג"ד ביום ראשון בבוקר, 31 במארס, לגבש את התוכנית הגדודית לכתר את מחנה הפליטים בשעות הלילה על ידי השתלטות על השטחים והבתים השולטים, כדי לאפשר לשאר כוחות החטיבה את הכניסה לתוך השטח הבנוי.²⁹

28 הרעיון המבצעי: "כיתור ובידוד מחנה הפליטים ג'נין בפעולת לילה שקטה במספר כיוונים ומוקדים והשתלטות שיטתית מהאזור הגבוה לאזור הנמוך של מחנה הפליטים ג'נין"; שיטה: "השתלטות על מחנה הפליטים ג'נין ממספר כיוונים בארבעה שלבים עיקריים, מאמץ ראשוני ע"י צג"ם ח"ר לכיתור ובידוד מחנה הפליטים בפעולת לילה, מאמץ עוקב להשתלטות שיטתית על מחנה הפליטים, עצירת מבוקשים ופעילי פח"ע והשמדת תשתית הטרור. כל זאת בסיוע הנדסה ואיסוף". **פקודת מבצע - חומת מגן 3, 301034(3)**.

29 **פקודת מבצע - חומת מגן 3 - פקודה גדודית**, ללא תאריך.

באותו יום עברו חיילי גדוד 7020 אימון ובמהלכו תרגלו קליעה, הסתערות בשטח פתוח, לוחמה בשטח בנוי ברמה בסיסית ואימון נסיעה בנגמ"ש. למרות בקשות הקצינים, לא רוענן נושא החבלה (בהקשר הכניסה לבתים), בנימוק שלוחמי פלוגת החבלה של החטיבה יתפזרו בין הפלוגות.³⁰ המפקדים שמעו הרצאות על הלקחים של חטיבת גולני ממבצעים קודמים, ובערב היה קפ"ק 1 גדודי.

ביום ראשון, 31 במארס, בצהריים נודע למג"ד 8110 שהוחלט כי כוחות מחטיבה 408 ושתי פלוגות של בני ישיבות שגויסו בצו מיוחד יחליפו את הגדוד, ואילו הגדוד יילחם בג'נין. בדיון אצל מח"ט בנימיין נקבע שהחלפה תיערך בשעות הבוקר המוקדמות של יום שני (1 באפריל). כדי להתכונן מראש, נשלחו קצין המודיעין וקצין ההדרכה לבסיס באליקים להכין את מערכי האימונים לחיילי הגדוד ולעמוד על תמונת המודיעין העדכנית.

בהערכת מצב בפיקוד המרכז בשעות הערב שונתה ההחלטה לצרף את הגדס"ר מחטיבת גולני לחטיבה 5, ובמקומו יחברו לחטיבה שתי פלוגות מגדוד 51 מגולני, שעד לאותו יום נלחם ברמאללה.³¹ המג"ד, אופק בוכריס, הודה בריאיון שנערך עימו כי הרגיש מורת רוח מהרעיון שהוא ינותק ממסגרתו האורגנית וביקש לשנות את ההחלטה; אך משלא נענתה בקשתו, הוא חבר לנוהל הקרב של חטיבה 5 באליקים.³² באותו יום נכנסה חטיבת המילואים 623 ללחימה בטול כרם וחטיבה 828 - בקלקיליה. למחרת העבירה חטיבת הנח"ל את האחריות על גזרת רמאללה לחטיבת המילואים 408 וקיבלה את המשימה להשתלט על מפקדת הביטחון המסכל הפלסטיני בביתוניא. כעבור 24 שעות הסתיימה הפעולה בביתוניא, וחטיבת הנח"ל הייתה לעתודה פיקודית.

יום שני, 1 באפריל 2002

בצהרי היום נערכה במחסום סאלם תצפית מפקדים על גזרת הפעולה בראשות מח"ט 5. במפגש הסתייג מג"ד 51 מהתוכנית החטיבתית וטען כי על פי ניסיונו המצטבר במבצעים קודמים של חטיבת גולני במחנות

30 הבטחה זו לא מומשה. ריאיון מפקד גדוד 7020 סא"ל (במיל') יורם לביא, 8 במאי 2002, עמ' 26 (להלן: ריאיון מג"ד 7020).

31 הערכת מצב פיקוד מרכז, 31 במארס 2002.

32 ריאיון מפקד גדוד 51, סא"ל אופק בוכריס, 26 במאי 2002 (להלן: ריאיון מג"ד 51).

הפליטים בג'נין ובטול כרם, רצוי לתקוף את המחנה מכל הכיוונים כדי למנוע מהאויב את האפשרות לרכז מאמץ.³³ נוסף על כך עמד המג"ד על חשיבותה של השתלטות על פאתי המחנה בחשכה, כדי להפגיע את האויב. בשלב זה דחה המח"ט את הצעותיו והותיר על כנו את הרעיון המבצעי בנימוק שאין מספיק כוחות להתקיף את מחנה הפליטים מכיוונים שונים.

בעקבות התצפית הכין מג"ד 7020 תוכנית גודית מפורטת, ובערב ערך קפ"ק 2 גדודי. לפי התוכנית, ינועו כוחות החי"ר ממחסום סאלם על כביש 66 אל היעד בנגמ"שים, ואיתם כוח הטנקים, ובעקבותיהם לוחמי השייטת באוטובוסים, ועד השעה 04:00 לפנות בבוקר יסיים הגדוד לכתר את מחנה הפליטים.³⁴ אשר למשימתו הצפויה של הגדוד לאחר שלב הכיתור, לא ניתנה פקודה ברורה לגדוד 7020. הייתה הבנה שנוכח דבריו של מג"ד 51 לגבי הצורך לתקוף מכל הכיוונים את המחנה, ומתוך הבנה שלא יהיה צורך בכל כוחות גדוד 7020 לכתר את המחנה בשלבים מאוחרים יותר של המבצע, ייתכן שהוא יידרש להיכנס למחנה הפליטים. אך כאמור, הדבר היה בגדר הבנה כללית שלא הוגדרה על ידי החטיבה.³⁵

לאור הניסיון שצברו חייליו, העדיף מג"ד 51 לתת להם מנוחה, והוא וקציניו השקיעו זמן רב בחניכת כוחות המילואים. התוכנית של המג"ד הייתה להתקדם בשלוש גזרות פלוגתיות במקביל, תוך סריקה מבית לבית ושמירת תנועתם של הכוחות בתיאום גדודי, כדי למנוע מצב שאחת הפלוגות תתקדם מהר יותר מאחרות ותחשוף את האגף של הגדוד.

החלפת גדוד 8110 התעכבה ונמשכה עד לשעות אחר הצהריים, ובשל כך החליט המג"ד להשאיר את סגנו לטפל בחילופים ובניוד הכוחות לאליקים ונסע צפונה לחבור לנוהל הקרב החטיבתי. רק בשעה 20:00 בערב בערך הגיע גדוד 8110 לאליקים והתחיל להתארגן לקרב. כיוון שהמג"ד היה נוכח בקפ"ק החטיבתי הראשון במחנה עופר, הוא הבין כבר שהמשימה הצפויה של הגדוד היא להשתלט על חלקו המערבי של מחנה הפליטים. לפיכך הוא התחיל בתכנון גדודי של המשימה, אך פקודה מסודרת הגיעה מהמח"ט רק בשעות הערב.

33 לקח שנלמד בעיקר ממבצע של חטיבת גולני בטול כרם (7-9 במארס 2002). במבצע נכנע האויב רק לאחר שהותקף מאגף נוסף.

34 ריאיון מג"ד 7020, עמ' 33.

35 שם, עמ' 18.

בשעות הלילה הגיע מפקד האוגדה, אייל שליין, לאליקים, לאשר את התוכנית החטיבתית. הוא דחה את התוכנית לתנועה רכובה של החטיבה כולה ממחסום סאלם ועד לגבעת האנטנות, בנימוק שתנועתם של שלושת הגדודים בנגמ"שים באותו ציר תיצור פקק תנועה ותוביל לאי-עמידה בלוחות הזמנים. נוסף על כך העריך מפקד האוגדה, שהגעת אחד הגדודים רגלית בשעות הלילה, בערפל ובגשם, תפתיע את האויב. מח"ט 5 נדרש לעדכן את תוכנית התנועה אל היעד, כך שחלק מהכוחות ינועו רגלית על ציר חלופי. הוא החליט שגדוד 7020 וכוח השייטת ינועו רגלית מכפר דאן לגבעת האנטנות, ואילו הגדודים 8110 ו-51 ינועו לאורך כל הדרך בנגמ"שים וב"אכזריות".



אישור תוכניות לחטיבה 5 בראשות מפקד אוגדה 340 באליקים. (צילום: דו"צ)

יום שלישי, 2 באפריל 2002

ב-2 באפריל 2002, בשעות הבוקר, ערך גדוד 8110 קבוצת פקודות (קפ"ק) 1 גדודי, ולאחריו דיבר מג"ד 51 על לקחים מהלחימה במחנות הפליטים עד אז, כדי שיכירו אותם גם המפקדים בגדוד המילואים. בשעות הבוקר החלו שאר כוחות החטיבה לנוע מאליקים לעבר שטחי הכינוס במחסום סאלם. התנועה הייתה איטית בשל פקקים על הצירים של כוחות החטיבה.

בשעות הצהריים ערכה החטיבה קפ"ק 2 במחסום סאלם בנוכחות מפקד האוגדה, ובעקבותיו השתנתה התוכנית החטיבתית.³⁶ עמדתו של בוכריס התקבלה חלקית, והוחלט לתקוף את מחנה הפליטים גם מהאגף המערבי. התקפה זו הוגדרה מאמץ גדודי משני, והמשימה הוטלה על שתי פלוגות מגדוד 8110. כתוצאה מכך, לרשות גדוד 8110 עמדו רק שתי פלוגות להתקפה מדרום לצפון. בשל הוספת מאמץ באגף המערבי, השתנה שוב ציוות הכוחות. גזרת גדוד 51 התרחבה ולכן הוחלט להוסיף לו את הפלחה"ן של חטיבה 5. בשל פיצול המאמץ של גדוד 8110, חיזקו את הגדוד בפלס"ר החטיבתי. מפקד כוח השיטת עמד על כך שהוא רוצה להיכנס לבתים באגף המזרחי בשעות הלילה, ומשום כך שונה סדר התנועה אל היעד, ונקבע שלוחמי השיטת ינועו ראשונים. כמו כן, בקפ"ק תיאמו מפקדי הגדודים 8110, 7020 ו-51 את אופן המעבר של שני הגדודים האחרונים דרך גדוד 7020. עם זאת, גם בקפ"ק 2 לא נקבעה שעת "ש" חטיבתית להתקפה על פאתי המחנה, אלא רק לתחילת התנועה ממחסום סאלם.

לגבי תנועת הפלוגות בתוך מחנה הפליטים, מח"ט 5 העדיף לא לתכנן מראש תכנון פרטני, ולדבריו: "כשאתה בא למחנה פליטים שאתה צופה עליו מרחוק אז אתה רואה את הבתים הבולטים, אבל אתה לא יודע למשל שהבית הזה שולט על הבית הזה ברמה הזאת".³⁷ עם זאת, הנחיותיו היו שהתנועה תהיה איטית ובתיאום הדוק בין הפלוגות ובין הגדודים, כדי למנוע ירי דו-צדדי או בידוד של אחד הכוחות. לדבריו, הוא הבין מראש שאין פתרון קל לבעיה, "זה לא שאתה חודר לליבה, כבשת איזה משהו ניתקת את כל המערך. אין פה סוס טרויאני, יש פה עבודה סיזיפית".³⁸

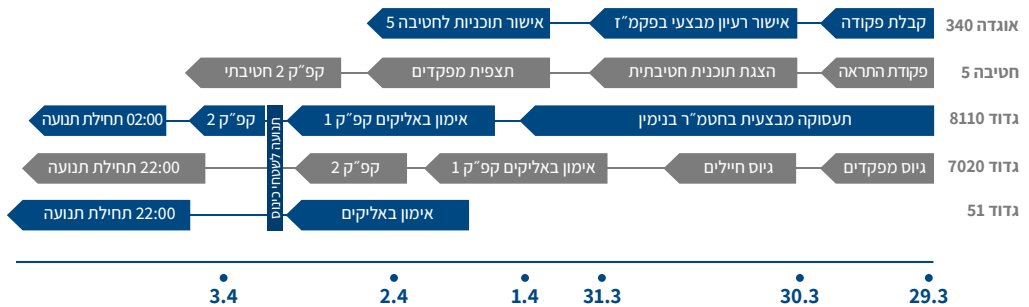
36 מג"ד 51 טען שמפקדי הפלוגות לא היו נוכחים, בעוד מג"ד 7020 ואחד ממפקדי הפלוגות טענו שרק מפקדי המחלקות לא היו בקפ"ק 2.

37 ריאיון מח"ט 5, עמ' 20-21.

38 שם.

מג"ד 8110, שגודדו הושפע מאוד מההחלטות בקפ"ק 2 החטיבתי, שלח את קצין המודיעין לפני סיום הקפ"ק כדי לעדכן את מפקדי הפלוגות בדבר השינויים, כך שיתאפשר להם לעדכן את התוכנית הפלוגתית. קפ"ק 2 הגדודי, שהיה אמור לסכם את השינויים שנעשו בתוכנית הגדודים, נערך כבר בנגמ"שים בשטחי הכינוס, בגשם סוחף.

עם תחילת הפעולה במחנה הפליטים ג'נין, החלה חטיבה 656 בפעולה בעיר ג'נין. בגזרת בית לחם, השלימה חטיבת ירושלים את ההשתלטות על העיר, למעט מתחם כנסיית המולד.



ניהול הקרב

התנועה אל היעד

בשעה 22:00 בערך החל גדוד 7020 בתנועה רכובה לעבר השטחים השולטים על המחנה. על פי התוכנית, סמוך לצומת הפנייה לכפר דאן יצאו הכוחות מהנגמ"שים והתחילו בתנועה רגלית לכיוון דרום. כוח השייטת הוביל את הטור הגדודי, ומאחוריו נעו פלוגה ט', מפקדת הגדוד, התאג"ד והפלוגה המסייעת. הציר עבר ממערב לנח"ל גינת ומשם לעבר גבעת האנטנות. פלוגה ו' נעה בנגמ"שים לאורך כביש 66 מאחורי מחלקת הטנקים, כדי לפתוח את הציר לשאר הגדודים. חיילי גדוד 7020 נעו בגשם שוטף ללא חליפות סערה, ובשל כך היה קצב התקדמותם איטי מהצפוי. בשלב מסוים הבינו לוחמי השייטת שאם הם ימשיכו ללכת בקצב של חיילי הגדוד, הם עלולים להיכנס למחנה הפליטים באור ראשון, ולכן הכוח עזב את הגדוד והמשיך במהירות לעבר היעדים. כוח השייטת נכנס למחנה הפליטים בשעה 05:00 בערך, וכבר בכניסה לבית הראשון נתקל בכוח אויב; דבר שלימד כי המחנה התכוון להתקפת צה"ל. לפנות בוקר התחיל גדוד 7020 לנוע לעבר השטחים

השולטים באזור גבעת האנטנות. בשעה 06:30 התמקמו כוחותיו בנקודות המתוכננות לכיתור מחנה הפליטים - גבעת האנטנות, בפניה שמדרום-מערב לפאתי המחנה ועל צירי הכניסה למחנה. בשל הקור והרטיבות החליט המג"ד למקם את המפקדה בתוך אחד הבתים ולא כמתוכנן - על גבעת האנטנות.

שני הגדודים, 8110 ו-51, התחילו לנוע בשעה 02:00 בלילה ממחסום סאלם בנגמ"שים וב"אכזריות", ובשעה 03:30 דיווחו כי הגיעו לצומת הפנייה לכפר דאן. במהלך התנועה מכפר דאן לכיוון הכניסה למחנה הפליטים נתקעו שתי "אכזריות" סמוך לאחד הצמתים, אך מג"ד 51 החליט להמשיך עם שאר הכוח. בהמשך הציר התקבלה התרעה על מטען, ומשום כך הטנק שחיפה על עבודת הדי-9 סירב לאפשר לכוח להמשיך לנוע על הצומת ולעלות בציר הסמוך לבית הקברות דרומה, לעבר גבעת האנטנות, ולמעשה נעצר הטור כולו.³⁹ לפיכך נע כל גדוד לגבעת האנטנות בציר אחר ושלא כמתוכנן - גדוד 8110 לא נע בעקבות גדוד 51 והגיע לשטחי ההיערכות מכיוון שונה.

תנועת פלוגת הטנקים הייתה נפרדת. מחלקה אחת נעה בראש הטור של חטיבה 5 שנע על כביש 66, ושאר הפלוגה נעה בטור של הגדוד האורגני 452 שיצא מהיישוב מבוא דותן והגיע דרך כביש 60 עד לכניסה הדרומית לגנין. בכניסה לעיר נעו שתי מחלקות מערבה לעבר גבעת האנטנות, ושם נפרסו שבעה טנקים. בעקבות זאת, ובשל התעכבותו של הטור הגדודי, חבר כוח השריון לגדוד 7020 רק בשעה 06:00 ולא ב-04:00 כמתוכנן.

יום רביעי, 3 באפריל 2002 - ההתקפה על פאתי מחנה הפליטים

נוכח הקשיים שבהם נתקלו הכוחות - ובהם עיכובים בפעולת הכיתור של גדוד 7020, היתקעות "אכזריות", בעיות בזיהוי הכוחות הרבים שנעו על גבעת האנטנות והחסימה בצומת הכניסה למחנה הפליטים - החלה ההתקפה לעבר פאתי המחנה באור יום. רק בשעה 08:00 בבוקר התחילו חיילי גדוד 51 לרדת מה"אכזריות", וחיילי גדוד 8110 - מהנגמ"שים. הוחלט לקיים תצפית מפקדים ולהתחיל את ההתקפה על מחנה הפליטים בשעה 09:30, אך מסיבות לא ידועות היא החלה רק בשעה 10:45. מאחר שההתקפה הייתה באור יום, במרחבים חשופים לתצפיות האויב וללא כל

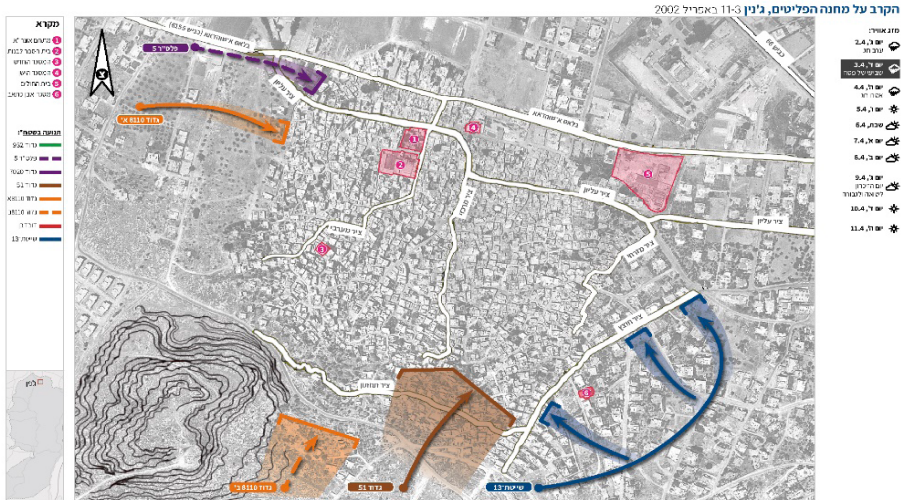
39 רישום ביומן המבצעים החטיבתי (רשת פלד).

מרכיב של הפתעה, נעו הכוחות לעבר הבתים בפאתי המחנה תחת תצפיות וירי נשק קל (נק"ל) של האויב.

גדוד 51 - המג"ד זיהה מטענים שהונחו על הציר סביב מחנה הפליטים וביקש ממפקד פלוגת הטנקים שירמוס אותם. זה סירב, אך הסכים לירות פגז לעבר המטען, אולם הוא החטיא ("רחוק") וכמעט פגע בכוחות מגדוד 7020. הטנקים שהתחילו לנוע קדימה פגעו בשוגג במטען אחר על הציר ונפגעו קל מהפיצוץ. למרות הירי המדויק לעבר הכוחות והמטענים הרבים בבתים בפאתי המחנה שפצעו מספר חיילים בפלוגות א' ו-ג', עד לשעות הערב הצליח הגדוד לייצב קו מצפון לציר "תחתון". המג"ד בוכריס הרגיש שההתנגדות של האויב חזקה משהייתה בכניסה הקודמת של הגדוד למחנה הפליטים. בשיחה עם המח"ט, הוסיף המג"ד כי הוא רואה צורך שגדוד 8110 ינוע במקביל אליו, כדי למנוע מצב שבו האגף המערבי שלו יהיה חשוף. בשיחה עם מח"ט גולני, משה (צ'יקו) תמיר, הוא דרש שיחזירו לו שתי פלוגות של הגדוד שהיו בגבול לבנון. לדבריו, מח"ט גולני הגיב ואמר שהוא ידאג להצטרפות הפלוגה המסייעת ללחימה וכן לתגבורת של צוות מיחידת אגוז.

גדוד 8110 - האויב, שזיהה את תנועת הכוחות, ירה אש צלפים ונק"ל לעבר הפלוגות. מכיוון שרוב השטח היה חשוף למחנה הפליטים, השתנתה התוכנית המקורית, ובמקום התקפה בו-זמנית של שתי הפלוגות, הובילה פלוגה ב' את ההתקפה הגדודית בשיפולי גבעת האנטנות ופלוגה ג' נעה בעקבותיה. כאשר יצא מ"פ ב' מאחד הבתים לחורשת ברושים סמוכה כדי לנסות ולזהות את מקורות הירי, הוא נפצע מירי אש מדויקת ומת מפצעיו.⁴⁰ מתוך הבנה שהשטח נתון לתצפית ולאש של האויב במחנה הפליטים, החליט המג"ד להסיג את פלוגה ג' לבתים שמדרום לציר "תחתון". כוח של הסמג"ד (פלוגה א' והפלס"ר), שתכנן לתקוף באגף המערבי של מחנה הפליטים, ירד מהנגמ"שים בצומת סמוך והתמקם בבתים שבפאתי המחנה.

40 שם ההרוג: רס"ן משה גרסטנר.



תנועת הכוחות - יום רביעי 3 באפריל 2002 (קישור למפה)



מפקדת החטיבה - בתכנון המקורי של המח"ט, נועד חפ"ק המח"ט להתמקם בגבעת האנטנות והמפקדה הקדמית - בנח"ל גינת. לאחר התייעצויות החליט המח"ט ששניהם יתמקמו בנח"ל גינת. נוסף על כך הוא שינה את מבנה המפקדה: במקום סמב"צים, יאיישו קצינים את תא הכפופות, והם שיאזינו לרשת הקשר הגדודית והפלוגתית. כך הצליחה המפקדה לשמור על תמונת מצב עדכנית באשר למיקומי הכוחות, ונראה כי זיהוי מיקומם בזמן אמת תרם למניעת תקריות קשות של נפגעים מאש כוחותינו במהלך הקרב כולו.

בעצה אחת עם מפקדים אחרים החליט המח"ט, שהכוחות במחנה הפליטים לא ינועו בשעות הלילה, וב-22:00 העביר פקודות לגדודים בקשר. בדבריו הוא הדגיש את הצורך לאבטח את הכלים הכבדים. כמו כן, אמר, מג"ד 51 ומג"ד 8110 יתכננו אילו בתים הם יכבשו ביום המחרת. אשר לגדוד 8110, הוא ביקש שעוד בלילה יתפסו כוחותיו מספר בתים כדי ליישר קו עם גדוד 51. מג"ד 8110 השיב שאנשיו מותשים פיזית ועדיין נתונים בהלם עקב נפילת המ"פ, ויתקשו לבצע את התנועה בלילה. המח"ט גם הודיע על שינוי הוראות הפתיחה באש, והתיר ירי פגזי טנק לעבר בתים שמהם נורתה אש נק"ל, והופעלו די-9 בשטח הבנוי. מפקד האוגדה אף הנחה את כוחות החטיבה לזהות מבנה נטוש בכל גזרה גדודית ועם שחר

להנחית עליו מכת אש.⁴¹ המח"ט ביקש שמג"ד 7020 יגיע אליו כדי לקבל פקודות חדשות. בסוף דבריו חזר על ההנחיה: "ממשיכים מחר באותו קצב, באיטיות ומאובטחים".⁴²

בשעות הערב התקיימה הערכת מצב מטכ"לית בתל אביב בראשות הרמטכ"ל.⁴³ הרמטכ"ל היה מודע לקשיים בלחימה בג'נין ולהתקדמות האיטית בשל ריבוי המטענים הפזורים בסמטאות ובבתים, ולכן העדיף לא להגדיר מועד לסיום הקרב והנחה לפעול בזהירות מרבית. מפקד פיקוד המרכז, יצחק איתן, טען באוזני המשתתפים שעדיין אין סימני שבירה בצד הפלסטיני, וכי יש להמשיך בלחימה לאורך זמן. באשר לקרב בג'נין הדגיש איתן, שההתקדמות האיטית של הכוחות נובעת גם מכך שמדובר בכוחות מילואים, שזו להם טבילת האש הראשונה במחנה הפליטים.

יום חמישי, 4 באפריל 2002

בליל 3-4 באפריל 2002 שינה מח"ט 5 את הרעיון המבצעי, וברוח המלצות מג"ד 51 החליט לתקוף את מחנה הפליטים מכל העברים.⁴⁴ עקב כך, היה צורך לארגן שוב את הכוחות ואת המשימות; לשנות את משימת גדוד 7020 - מכיתור מחנה הפליטים להתקפה על הפינה הצפון-מזרחית שלו - ואת משימת שייטת 13 - מחסימת המעבר ממחנה הפליטים לעיר ג'נין להתקפה באגף הצפוני;⁴⁵ ולהפוך את המאמץ המשני של גדוד 8110 למאמץ הגדודי הראשי. בהמשך היום יוחלט לתגבר את חטיבה 5 בגדוד

41 רישום ביומן המבצעים החטיבתי (רשת פלד).

42 שם, שעה 22:10.

43 "הערכת מצב רמטכ"ל", 3 באפריל 2002.

44 "אמרתי שאני חייב להקל את הלחץ, מה שהיה לי ברור מראש, כרגע כל המחנה התמקד בזה [במאמץ מדרום לצפון], אז חייבים לתת עוד תעסוקה למחבלים פה, אי אפשר לתת להם רק להתעסק עם שני אלה [גדודים 51 ו-8110], כי הם לא יתקדמו בחיים. אז חילקתי את הגזרות ככה שפתחתי עוד גזרה ממערב [...] אמרתי [למפקד גדוד 8110] 'תשאיר לי פה סדן עם פלוגה אחת'. לקחתי שתי פלוגות שלו והעברתי לכאן [לאגף המערבי] ויצרתי חזית שלמה". **ריאיון מח"ט 5, עמ' 38.** "שיטת העבודה תהיה אם קודם קיפלו את זה מלמעלה, שיטת העבודה השתנתה למין מלכות עכברים כזאת, עיצוב של עבודה במקביל מכל הכיוונים". שם, עמ' 40.

45 משימה זו לא הוגדרה בפקודה הכתובה כאחת ממשימותיו הצפויות של הגדוד, אך לטענת המג"ד: "היה ברור, לא כמשימה צפויה שנאמרת, אלא מתוך מה שאמר מפקד גדוד 51 שיש חשיבות להיכנס גם מהאגפים ולא רק מדרום לצפון ומתוך ההבנה שמרגע שנכנסים כוחות אין כל כך צורך בכוחות שמכתרים שיושבים בציר הכניסה, מפה נולדה ההבנה למשימה צפויה שתתממש בשלב הבא לאחר הכניסה לתוך המחנה". **ריאיון מג"ד 7020, עמ' 28.**

932 מחטיבת הנח"ל, והתוכנית שוב תשתנה. יומיים יידרשו כדי לממש שינויים אלו. כמו כן הקצה הפיקוד עוד שבעה טנקים וד-9 נוסף לחטיבה, ואישר להגדיר את מרכז מחנה הפליטים כמרחב תקיפה באש (מת"ב) לירי מסוקי קרב.

במהלך שעות הבוקר והצהריים ביקרו הרמטכ"ל וסגנו בגזרה.⁴⁶ הרמטכ"ל חזר על כך שמשימת המבצע היא לפגוע במידה משמעותית בתשתיות הטרור שבמרחב, אך נמנע מלהתייחס לממד הזמן. המח"ט ומפקד האוגדה ביקשו מהם תגבורת של יחידות סדירות, ומאחר שחטיבת הצנחנים וגולני נלחמו באותם ימים בשכם, הוחלט להקצות את גדוד 932 מחטיבת הנח"ל ואת הפלס"ר עם צוות מיחידת אגוז לחטיבה 5.

גדוד 51 - שלוש הפלוגות המשיכו בתנועה צפונה תוך כדי ירי מדויק של האויב לסמטאות שבהן נעו החיילים. שתי מחלקות מפלוגה א' נקלעו לבית שהיה נתון לאש מדויקת של האויב. במהלך הניסיון להיחלץ ממנו, נורה ונפגע קצין שהצטרף לגדוד ומת מפצעיו. במהלך ניסיונות החילוץ נהרג חייל נוסף מירי.⁴⁷ עד הערב המשיכו כוחות הגדוד להתקדם צפונה לתוך מחנה הפליטים.

גדוד 8110 - נפילתו של מ"פ ב' השפיעה קשות על רוח הלחימה של החיילים בפלוגה, ולכן החליט המג"ד שפלוגה ג' תוביל את הגדוד. בשעות הבוקר חצתה הפלוגה את ציר "תחתון", ובעת השהייה באחד הבתים נפגע אחד החיילים מכדור בגבו ונהרג.⁴⁸ בסיום היום התמקם חלק מהכוח בפאתים הצפון-מערביים של מחנה הפליטים, בעת שכוח אחר חיפה עליו מהבתים השולטים מצפון. הכוח באגף המערבי המשיך להתקדם. במהלך התנועה נפצע מ"פ א' ופונה מהמקום, ובעקבות זאת החליף אותו סגנו.

גדוד 7020 - לפנות בוקר הגיע מג"ד 7020 למפקדת החטיבה. שם הוא קיבל פקודה לשינוי משימה, לאחר שהמח"ט הגיע לידי מסקנה שלאחר הכניסה למחנה הפליטים לא יהיה צורך בכל כוחות הגדוד לכיתורו. המשימה החדשה שהטיל על הגדוד הייתה לתקוף באגף שבצפון-מזרח המחנה, לתפוס ולהתקדם דרך הבתים מצומת שמדרום לבית החולים,

46 **ביקור הרמטכ"ל באוגדה 340 - סיכום**, 4 באפריל 2002.

47 שמות ההרוגים: סגן נסים בן-דוד וסמל גדי עזרא.

48 שם ההרוג: רס"ל עינן שרעבי.

ומערבה במקביל לציר "עליון".⁴⁹ הנחיית המח"ט הייתה שהגדוד יתחיל בהתקפה בשעות הצהריים. לנוכח עייפות הלוחמים מהפעילות בלילה והרצון להתכונן להשתלטות על הבתים בפאתים תוך למידת הלקחים מהטעויות שנעשו אמש, ביקש המג"ד מהמח"ט לשנות את לוחות הזמנים ולאפשר לגדוד להתארגן למשימה החדשה, ונענה בחיוב.

מג"ד 7020 הבין שמשימת הגדוד היא לתקוף את החלק הצפון-מזרחי של מחנה הפליטים, כדי להקל על הגדודים שפעלו בחלק הדרומי והמערבי שלו, ולכן קבע שכבושה וטיהורה של הגזרה הגדודית יסתיימו עד חצות היום ב-7 בחודש. התנועה אל היעד הייתה באמצעות רק"ם כבד שנע בראש הטור ופינה את הצירים ממכשולים וממטענים וחיפה על כניסתן של הפלוגות לשטח המחנה. כדי להימנע מתנועה על ציר "עליון", שהיה חשוד במיקוש, וממערב סמוך לבית החולים, וכדי לאפשר ירידה מהירה מהגמ"שים, בחר מג"ד 7020 לנוע אל היעד בדרך עקיפה, ברחוב בלאט א-שוהדאא, ולא בדרך הקצרה ביותר. הפלוגה המסייעת והמג"ד החלו לנוע ב-14:15, והמח"ט הדגיש שלדעתו, "כניסה שלך תהווה נקודת מפנה, אל תפסיק לעבוד בחושך".⁵⁰ המג"ד הוביל את הפלוגה המסייעת. הם סרקו בית הצופה על הצומת, ומשם נעו לבית סמוך. לאחר מכן התמקמה פלוגה ט' באחד הבתים המשקיפים על ציר "עליון".

את כניסתה של פלוגה ו' הוחלט לדחות לשעות הבוקר. במהלך הלילה חזרו שלושת הטנקים לנח"ל גינת, להתרענן ולתספק. בערב נאחז הגדוד בפניה שבצפון-מזרח מחנה הפליטים. האירוע החריג היחיד במהלך כניסת גדוד 7020 ללחימה היה ירי דו-צדדי בין הטנקים לבין כוח משייטת 13 ששהה באחד הבתים בקרבת מקום, ירי שלא גרם לנפגעים.

בשעה 13:30 קיבל גדוד 932 פקודת הפעלה להצטרף למבצע בג'נין.⁵¹ בשלב זה, שתי פלוגות עדיין היו ממוקמות ברמאללה, בשלבי חפיפה עם הפלוגות המחליפות. סגל הגדוד הועבר במסוק למחסום סאלם, שם קיבל פקודה מקצין האג"ם של חטיבה 5. הגדוד ביצע נוהל קרב פוזז, ומח"ט הנח"ל, אל"ם יאיר גולן, אישר את התוכנית על אף שלא היה מפקדם

49 הפקודה ניתנה בעל פה.

50 רישום ביומן המבצעים החטיבתי (רשת פלד).

51 בראיון עימו, טען מח"ט הנח"ל, יאיר גולן, שהבנתו הראשונית הייתה שיחד עם העברת גדוד 932 - הפיקוד על הקרב יעבור לידי. **ראיון מח"ט הנח"ל, יאיר גולן**, 4 בפברואר 2022.

במבצע. בשעות הערב הגיעה הפלוגה המסייעת של גדוד 51 במסוקים מהצפון. הצוות מיחידת אגוז שהגיע לאוגדה 340 נשלח לסייע לחטיבה 656 בלחימה בקסבה שבגינין, ולא במחנה הפליטים כפי שנקבע בביקור הרמטכ"ל בבוקר.⁵²



תנועת הכוחות - יום חמישי 4 באפריל 2002 (קישור למפה)



בלילה שבין יום חמישי ליום שישי, 5-6 באפריל, התחיל חיל האוויר להקצות מוקד חוזה קבוע ללחימה בג'נין ("צופית" או "עגור").⁵³ בעדכון תמונת המצב שנערך אחר הצהריים באוגדה נשמעה ההתייחסות ראשונה לממד הזמן, ומפקד האוגדה ציין שתגבור הכוחות במחנה הפליטים נועד להאיץ את קצב ההתקדמות.⁵⁴

⁵² למרות זאת, בתמונת המצב של פיקוד המרכז מ-5 בחודש משובץ הצוות מיחידת אגוז בחטיבה 5 תחת גדוד 51. עד 7 באפריל מופיע בפיקוד המרכז שצוות מאגוז תחת פיקוד גדוד 51. בתחקירים נטען שהפלוגה עזבה את הגזרה ללא אישור האוגדה או הפיקוד כעבור יומיים. "דברי מח"ט 656 (אל"ם אייל זמיר) בתחקיר אוגדה 340 למבצע 'חומת מגן'", 25 באפריל 2002.

⁵³ מפקדת חיל האוויר-מחלקת תוא"ר-ענף היסטוריה ומידע, לחימה בשטחים ואירועי בט"ש בחיל האוויר, אפריל 2002.

⁵⁴ חיתוך מצב, אוגדה 340, 4 באפריל 2002, שעה 15:30.



השימוש ב"אכזרית" בגדוד 51. (צילום: דו"צ)

תמונת המצב בפיקוד ובמטכ"ל

אחר הצהריים התקיימה בתל אביב הערכת מצב מטכ"לית בראשות הרמטכ"ל. בתחילת הדיון עדכן ראש חטיבת המבצעים, תא"ל אלי אמיתי, על העברת הפלוגה המסייעת של גדוד 51 מהצפון ללחימה בג'נין. ככל הנראה, מפקד פיקוד הצפון קיבל את ההחלטה בשיח עם מח"ט גולני, ללא ידיעת צמרת פיקוד המרכז.⁵⁵

מפקד פיקוד המרכז הודה בדיון שקצב ההתקדמות נותר איטי, וסבר שההחלטה לתגבר את כוחות המילואים בכוחות סדירים - הפלוגה המסייעת של גדוד 51, פלוגה מיחידת אגוז וגדוד 932 של הנח"ל עם הפלס"ר החטיבתי - תפתור את הבעיה. הרמטכ"ל שאל את מפקד הפיקוד בנוגע ללוחות הזמנים, והאלוף ענה: "ואני מקווה שנראה את התוצאות בהמשך, אני מעריך שעד מחר יהיו תוצאות לעניין הזה".⁵⁶

55 מפקד פיקוד המרכז אמר בתחקיר לאחר הקרב: "גבי [אשכנזי, מפקד פיקוד הצפון] שחרר את הפלוגה המסייעת, לדעתי מעצמו. זאת לא היתה דרישה מטכ"לית לשחרר אותה, אני אפילו לא ידעתי מזה". סיכום "חומת מגן" בראשות הרמטכ"ל, 24 ביוני 2002.

56 הערכת מצב יומית בראשות הרמטכ"ל, 4 באפריל 2002.

ראש אמ"ץ, אלוף דן הראל, וסגן הרמטכ"ל, אלוף משה (בוגי) יעלון, התריעו על כך שיכולת העמידה של המחבלים בג'ינין עלולה להפוך סמל ההתנגדות, ולכן יש לסיים את הקרב במהלך היממה הקרובה. גם הרמטכ"ל העריך שג'ינין הופכת לסמל ההתנגדות של הפלסטינים והנחה לסיים את הלחימה בה עד ליום המחרת. דברים אלו נאמרו על רקע ההתקדמות המהירה יחסית של חטיבות גולני והצנחנים בשכם במבצע שהחל בלילה הקודם.

יום שישי, 5 באפריל 2002

במהלך היום, נוסף לסד"כ החטיבתי ד"י-9 אחד לטובת גדוד 932 וצוות "וולקן".

גדוד 51 - מתוך הבנה שההתקפה מכיוון אחד משרתת את האויב ומחזקת את יכולת התנגדותו, החליט המג"ד שחלק מהכוח יתקוף מכיוון אחר. לכן בלילה הוא הנחה בקשר את צק"פ המסייעת שהגיע מגבול לבנון לתקוף את מחנה הפליטים מהאגף המזרחי ולפתוח ציר רק"ם באמצעות ד"י-9.⁵⁷ כך יתאפשר להפעיל טנקים ודחפורים גם בתוך מחנה הפליטים. בשעה 13:00 נכנסה הפלוגה המסייעת למחנה מהפאה המזרחית. שוב, בכניסה ירו הטנקים לעבר מבנה שבו שהו לוחמי שייטת-13, וגם הפעם לא נפגע איש מהם. תוך כדי הכניסה לבתים נתקל הכוח מגדוד 51 באויב, ובהיתקלות נהרג חייל אחד, וכמה חיילים נפצעו.⁵⁸ שאר הפלוגות המשיכו להתקדם לאט צפונה כשהן נתונות כל הזמן לאש האויב.

גדוד 8110 - מוקד הפעילות של הגדוד בחצי הראשון של היום היה שינוי המאמץ הראשי של הגדוד - מהאגף הדרומי לאגף המערבי של מחנה הפליטים. במהלך תצפית מפקדים, הוסכם שבית הספר היסודי לבנות יהיה גבול הגזרה בין הפלוגות. בסוף היום התמקמו הכוחות באגף המערבי שבפאתי מחנה הפליטים.

גדוד 7020 - עם שחר חידש הגדוד את הלחימה. חלק מהכוח נלחם בבתים מדרום ומצפון לציר "עליון", וחלק אחר מהכוח פעל תחת פיקוד מפקדת החטיבה. ההבנה הייתה שהלחימה באגף זה תפחית מהלחץ של האויב על

57 לטענת מג"ד 51, הוא הבין שבנוסף לפלוגה המסייעת האורגנית של הגדוד, הוא יקבל את הפלוגה מאגוז. לכן הוא מינה את רס"ן אילן דיקשטיין שהיה בחופשת לימודים לפקד על הכוח. **ריאיון מג"ד 51.**

58 שם ההרוג: סמל מרום (משה) פישר.

הפלוגה המסייעת של גדוד 51. מג"ד 7020 העיד שבשלב זה הוא היה בטוח שהתנועה תהיה ללא קושי, כי בשטח זה של המחנה נשבר כוח ההתנגדות של האויב.⁵⁹ לקראת ערב נעצרה התקדמות הגדוד.

גדוד 932 - בשעה 08:00 בבוקר נערכה תצפית מפקדים וקפ"ק 2 בנח"ל גינת, וחבירה של כוח הטנקים בפיקוד המ"פ (פלוגה ז' מגדוד 398) לכוח. משימת הגדוד הייתה לכבוש את חלקו הצפון-מערבי של מחנה הפליטים ג'נין. הרעיון המבצעי היה לתקוף את האגף המערבי של המחנה בשני מאמצים, מאמץ ראשי בחלק הצפוני ובמאמץ משני בחלקו הדרומי.

בשעה 11:00 החלה ההתקפה הגדודית שכללה גם ארבעה טנקים ושני צוותי חובט. ההתקפה החלה במכת אש גדודית לעבר בתים נטושים ובתנועה של שני הכוחות לבתים שבפאתי המחנה. במהלך היום המשיך המאמץ הראשי לנוע מזרחה, אך בשעה 15:00 בערך מצאו עצמם מ"פ המסייעת ומ"מ בבית, כשהם מנותקים משאר הפלוגה, תוך שנורית עליהם אש נק"ל ונזרקים לעברם מטענים. במהלך ניסיון של כוח מהפלוגה המסייעת לחבור אליהם, נפצע קשה אחד החיילים מירי נק"ל, ומאוחר יותר מת מפצעיו. עם קבלת המידע על ההיתקלות התקדם מ"פ ז' לגזרה כדי לחלץ את החייל הפצוע ואת הקצינים הלכודים. במהלך ניסיון החילוץ נהרג חייל נוסף מירי מהבניינים השולטים.⁶⁰ רק תחת חיפוי אש המסוקים הצליח הכוח לחלץ את הנפגעים ולסגת מהמקום.

שייטת 13 - לשלושת הצוותים הצטרפו עוד ארבעה צוותים בפיקוד מפקד שייטת 13. במהלך הלילה עזבו הצוותים את הבתים באגף המזרחי של מחנה הפליטים והתחילו להתכונן למשימה הבאה - השתלטות על חלקו הצפוני של המחנה.

הרמטכ"ל, שביקר בשעות הבוקר במפקדת חטיבה 5, ציין בהערכת המצב אחר הצהריים שלדעתו יש מספיק סד"כ והקרב יוכרע עד מחר

59 "אני הרגשתי, המון ביטחון עצמי, כי הקרב הזה היה מאוד מוצלח מבחינתנו, כמו שתכננו הוא בוצע, היכולת שלנו להפעיל את האש נתנה לי תחושה שפה שברו את האויב בחלק הזה". **ריאיון מג"ד 7020**, עמ' 3.

60 שמות ההרוגים: סמ"ר עודד (פנחס) קורנפיין וסמ"ר רועי טל.

(שבת, 6 באפריל).⁶¹

מהשעה 17:00 עד 18:00 כרזו כוחות צה"ל במחנה הפליטים וקראו לתושבים לצאת ממנו ולהיכנע, אולם רק כמה עשרות אזרחים עשו זאת. למחרת בבוקר שוב הפעילו כוחות צה"ל מערכות כריזה במחנה, ואף בפעם זו לא היו תוצאות משמעותיות. בתגובה, התחילו המחבלים בלילה בלוחמה פסיכולוגית. מהרמקולים שבמסגדים נשמעו איומים בעברית כלפי הכוחות וקריאות בנוסח "ברוכים הבאים לגיהנום של ג'נין" ו"מכאן לא תצאו בחיים". הקריאות הופנו גם לתושבי מחנה הפליטים, שהתבקשו להישאר בבתיהם ולהמתין שהכוחות הלוחמים יגנו עליהם מפני צה"ל. בפועל, המחבלים שינו את הטקטיקה, ובמקום להמתין לכוחות צה"ל הם החלו לתקוף בהתקפות בודדים את הבתים שהכוחות התמקמו בהם, תוך שימוש בנק"ל ובזריקת רימונים.

תמונת המצב בפיקוד ובמטכ"ל



תנועת הכוחות - יום שישי 5 באפריל 2002 (קישור למפה)

61 בתחקיר המטכ"ל לי לאחר המבצע, טען הרמטכ"ל לגבי הביקור: "כשאני באתי לשם ואמרתי עד השעה הזאת והזאת [תכריעו את הקרב], שאל אותי המח"ט האם אני יכול לקבל הארכה? אמרתי לו כן, תוכל לקבל הארכה אבל תתחיל לכוון את עצמך להכרעה יותר מהירה". **סיכום "חומת מגן" - דברי הרמטכ"ל, 24 ביוני 2002.**

בדיון חיתוך מצב במטכ"ל בבוקר התייחס סגן הרמטכ"ל לשעון הזמן המדיני וללחימה בג'נין. על רקע נאום נשיא ארה"ב אמש, שקרא לישראל לסיים את המבצע ולסגת מהערים שעליהן צה"ל השתלט במבצע, חזר יעלון על כך שיש לסיים את הלחימה במחנה הפליטים מהר ככל האפשר. הוא סבר שהחלטה להגביר את השימוש במסוקים בלחימה תוביל להכרעה מהירה יותר של המחבלים.

שבת, 6 באפריל 2002

גדוד 51 - לגדוד הגיעו אמצעים מיוחדים לנטרול זירות המטענים שהניחו המחבלים. הפלוגות המשיכו בתנועה לכיוון צפון.

גדוד 8110 - אחד המ"פים הסביר שבאותו יום השתנתה הנחייתו של המח"ט, והוא נדרש להתקדם במהירות.⁶² בעקבות ההנחיה, נעו שתי הפלוגות והפלס"ר במהירות יחסית מזרחה, ועד לשעות הערב הגיעו לקו הבתים, דבר שאיפשר לפתוח את מרבית ציר "עליון" לתנועה לוגיסטית.

גדוד 7020 - הגדוד המשיך בתנועה איטית מערבה והתעכב לפינוי ובדיקת הבתים שבהם עדיין שהו אזרחים. במהלך היום נתקל הגדוד בכוח אויב, וכמה חיילים נפצעו, ובסוף היום התייצבו סמוך לציר "המזרחי".

גדוד 932 - הכוח הצפוני נע בשני מאמצים מקבילים, מג"ד וסמג"ד, עד לקו הציר "המערבי" בגזרתו.

שייטת 13 - הכוח הסדיר תוגבר בשעות הבוקר בכוח מילואים, ועד לשעות הלילה התקדם לקו הבתים הראשון מצפון לציר "תחתון".

יחידת דובדבן - בשעות הלילה התקבלה החלטה בפיקוד להקצות לחטיבה 5 שלוש פלגות מיחידת דובדבן.⁶³ בשעה 21:45 הגיע הכוח למפקדת החטיבה בנח"ל גינת וקיבל משימה לסייע להתקפה באגף שבדרום-מערב מחנה הפליטים (מדרום לגדוד 932). עד לשעות הבוקר תפס הכוח בתים בפאתי האגף המערבי של מחנה הפליטים.

62 "אני מקבל הנחיה מהמח"ט לקחת שטח על חשבון בטיחות. זאת אומרת, עד אז הייתה לנו הוראה שאנחנו סורקים כל בית בגזרה, פה הוא אומר להתקדם מזרחה גם על חשבון בתים שאתה לא סורק. זאת אומרת, תפוס שטח". **ריאיון מג"ד 8110**, עמ' 35.

63 **חיתוך מצב פיקוד המרכז**, שעה 13:00.

גם צמרת פיקוד המרכז תרמה לתחושה זו. בהערכת מצב בפיקוד המרכז העלה קצין האג"ם של הפיקוד את האפשרות להוציא את גדוד 932 מהעיר, בשל הערכה שהקרב הוכרע.⁶⁶ מפקד הפיקוד טען בהערכת המצב המטכ"לית שהמחנה הוכרע והוא בשליטתנו, למעט כמה מוקדי התנגדות.

בדומה לדבריו בדיון בבוקר, גם לקראת ערב העריך הרמטכ"ל שהקרב במחנה הפליטים הוכרע, ולכן התייחס בסיכום דבריו בעיקר למערכה התודעתית בדבר טענות הפלסטינים על טבח. הוא הנחה לפעול בזירה התקשורתית ותיאר את מאפייני הקרב שהתפתח במחנה הפליטים, האמל"ח שהתגלה בבתים והשימוש באזרחים כמגן אנושי. בשעה 18:00 נעשה שוב ניסיון להכניע את המחבלים באמצעות כריזה על הפסקת האש למשך שעה וקריאה לתושבים ולמחבלים לצאת מהמחנה.⁶⁷



תדרוך מח"ט 5 (עומד) לסגן הרמטכ"ל (בגבו למצלמה) (צילום: דו"צ)

66 **חיתוך מצב פיקוד המרכז**, 6 באפריל 2002, שעה 19:00.

67 "אתם מוקפים ואנו קוראים לכם לצאת בדרכי שלום. כל הגברים מגיל 16-55 עם ידיים מורמות וללא חולצות. כל נושא נשק ירים את הנשק מעל ראשו. כולם להגיע לצפון, למפעל הבלוקים של בסאם זעדי. כל גבר שישאר במחנה דמו בראשו. במידה ותיכנעו אנו מתחייבים לתת לכם אפשרות לטפל בפצועים ולעזור לכם בכך". רישום ביומן המבצעים החטיבתי (רשת פלד), שעה 18:15.

במהלך היום התגבר הלחץ של ארה"ב על ישראל להפסיק את הפעולות בערים הפלסטיניות ולהתחיל לסגת מהשטחים שנכבשו. כעבור יומיים ביא הלחץ הדיפלומטי להחלטה להסיג את הכוחות מטול כרם ומקלקיליה. התחושה שהזמן בשעון המדיני הולך ואוזל תבוא לידי ביטוי בלחץ מהמטכ"ל לסיים את ההשתלטות על מחנה הפליטים.

יום ראשון, 7 באפריל 2002

בבוקר יום ראשון התחזקה התחושה באוגדה, בפיקוד המרכז ובמטכ"ל שהקרב יסתיים במהלך היום. בחיתוך מצב במפקדת האוגדה נאמר שלמחרת, בבוקר יום שני, יתוגברו הכוחות בדי-9 נוסף, והם יתחילו לנוע לכיוון מרכז מחנה הפליטים כדי להכניע אותו עד לשעות הצהריים.⁶⁸ בחיתוך מצב מטכ"ל בבוקר דיווח קצין האג"ם של פיקוד המרכז, שההתנגדות במחנה הפליטים ממוקדת בעשרה מבנים שהגרעין הקשה של המחבלים מתבצר בהם, ומהבוקר פועלים להכנעתם באמצעות חיל האוויר.⁶⁹

דיווחי הלוחמים על כך שמרבית הבתים ריקים מאדם עוררו סימני שאלה באשר לאילוצים שהוטלו על הפעלת הכוח מחשש לפגיעה בבלתי מעורבים. בשעות הבוקר המוקדמות התגבשה הבנה במפקדת החטיבה שהמחנה ריק ברובו מאזרחים, ולכן האילוצים על הפעלת הכוח צריכים להיות קלים יותר. אך השב"כ לא ידע לתת תשובה ברורה בדבר היקף נוכחותם של אזרחים במחנה. ביומן המבצעים של הפיקוד נכתב בשעה 03:00, שלפי השב"כ כמעט אין אוכלוסייה אזרחית במחנה הפליטים. כעבור שעותיים נכתב ביומן האוגדה שלפי הערכות השב"כ, מרבית האוכלוסייה נמלטה לפני תחילת הקרב או שהיא נדחקה ללב המחנה.⁷⁰

עם זאת, הסוגיה העיקרית שהטרידה את הפיקוד הבכיר בשלב זה הייתה השמועה על טבח במחנה הפליטים. לאחר חמישה ימי לחימה

68 **אוגדה 340: סיכום חיתוך מצב**, 7 באפריל 2002, שעה 05:00. בפקודת התראה להמשך משימות אוגדה 340, בסעיף "ידיעות", נקבע: "ההשתלטות על מחנה הפליטים נמצאת בשלבים האחרונים ולהערכתנו תסתיים עם סוף היום (א)".

69 **חיתוך מצב מטכ"לי**, 7 באפריל 2002, שעה 07:00.

70 **חיתוך מצב אוגדתי**, 7 באפריל 2002, שעה 05:00.

נפוצו שמועות בתקשורת העולמית על טבח שעשו חיילי צה"ל באזרחים.⁷¹ שמועות אלה ניזונו מדיווחים מקומיים שלפיהם, לכאורה, נמצאות בשטח המחנה עשרות גופות. השמועות התגברו על רקע החלטת צה"ל לאסור על עיתונאים להיכנס לשטח המחנה. בשל כך, מוקד הדיון במטכ"ל היה המאבק התודעתי שעל ישראל לנהל והניסיון להבין מהו מספר ההרוגים הפלסטינים בלחימה.⁷² הערכת פיקוד המרכז ומתאם פעולות הממשלה בשטחים (המתפ"ש) במהלך אותו יום היה שמדובר ב-100 הרוגים בקרב הפלסטינים, לוחמים ואזרחים. הערכה זו שימשה בסיס לדיון על האסטרטגיה התקשורתית שיש לנקוט לנוכח האשמות הצד הפלסטיני. בדיעבד התברר, כי הדיווחים היו מופרזים במידה רבה. לא ברור מה היה המקור למידע המוטעה שהחזיקו בפיקוד ובמטכ"ל; ככל הנראה, הם הושפעו מן המידע שהפיצו הפלסטינים בתקשורת.

התקדמות הכוחות

גדוד 51 - הכוח המשיך להתקדם צפונה כשצק"פ המסייעת קיבל את האחריות לשמור על הציר הלוגיסטי שנפרץ בפאה המזרחית של המחנה. במהלך היום נפצע מפקד הכוח, ומ"פ המסייעת החליפו. בסוף היום נמצא הגדוד במצב לא נוח, שכן חלק מהכוחות נעו מהר יותר מאחרים, וכך היו האגפים של שתי פלוגות חשופים לאויב. לכן בשעות הלילה הורה המג"ד לסגור את הפער בין שתי הפלוגות.

גדוד 8110 - פלוגה ג' התמקדה בסריקת בתים שנמצאו בהם מעבדות חבלה. בסוף היום התייצב הגדוד בכניסה למתחם אונר"א, אך נמנע מכניסה לאתר הרגיש. אחת הפלוגות קיבלה את האחריות לבדוק את האזרחים היוצאים ממחנה הפליטים.

גדוד 7020 - בסוף היום עבר הגדוד שתי שורות של בתים לכיוון מערב.

71 לדוגמה, במהלך נאום ראש הממשלה בכנסת ב-8 באפריל, קטע את דבריו חבר הכנסת מוחמד ברכה ממפלגת חד"ש וקרא "עכשיו מתנהל טבח במחנה הפליטים ג'נין" (ספר דברי הכנסת, ישיבה 296 של הכנסת ה-15, 8 באפריל 2002). בריאיון לרשת סיי-אן-אן ב-15 באפריל, טען סאיב עריקאת (האחראי ברשות הפלסטינית על המשא ומתן עם ישראל): "נעשה טבח במחנה הפליטים [ג'נין] ואני יודע שעדי ראייה סיפרו לי שנחפרו קברים המוניים וקברו שם מספר רב של אנשים". נלקח מהמרשתת בתאריך 23 באוגוסט 2021.

[/Edition.cnn.com/2002/WORLD/meast/04/15/erakat.interview.cnn](https://Edition.cnn.com/2002/WORLD/meast/04/15/erakat.interview.cnn)

72 מבצע "סדר מחייב" - הערכת מצב בראשות סגן הרמטכ"ל, 7 באפריל 2002.

גדוד 932 - עד לשעות הערב הגיע הגדוד לציר המתפצל מהציר המרכזי. שיטת 13 - כוח אחד הגיע לציר "עליון", וכוח נוסף הגיע לכניסה לבית הספר היסודי לבנות. יחידת דובדבן - הכוחות המשיכו לנוע באגף המערבי לעבר החלק הצפוני של מחנה הפליטים.



תנועת הכוחות - יום ראשון 7 באפריל 2002 (קישור למפה)

נעשה שוב ניסיון, באמצעות מערכות כריזה, להביא לכניעתם של החמושים וליציאתם של האזרחים שעוד נותרו במחנה הפליטים. לפי הלך הרוח ששרר אחר הצהריים במפקדת הפיקוד ובמטכ"ל, האויב במחנה הפליטים יוכרע במהלך היום.⁷³ רק בשעות הלילה הבינו בפיקוד המרכז שאת ההשתלטות על ג'נין יסיימו כנראה רק למחרת.⁷⁴ בשלב זה התמקד הפיקוד בתכנון הוצאת הגופות משטח המחנה באמצעות אמבולנסים של הסהר האדום ושל הצלב האדום, כדי להזים את השמועות על טבח.

⁷³ **ביסוּחַם חִיתוּךְ מַצֵּב פִּיקוּדִי**, 7 באפריל 2002, שעה 13:05, נכתב: "ג'נין - 340 עובדת על המ.פ. כנראה יסיימו הלילה".

⁷⁴ שם, שעה 21:35.

יום שני, 8 באפריל 2002

בשעות הלילה נוצרה תמונת מצב שלפיה אחד הבתים (בניין של ארבע קומות) הוא מפקדה, וכ-20 מבכירי לוחמי האויב שוהים בו ומנהלים ממנו את הקרב. בבוקר ביקשה האוגדה מפקוד המרכז ומהמטכ"ל להפציץ את המבנה באמצעות מטוס קרב, אך נענתה בסירוב. אף על פי שבשעות אחר הצהריים ניתן לכך אישור, ומטוס חיל האוויר כבר היה באוויר, בשעה 15:30 שינה הרמטכ"ל את דעתו והתיר לפגוע בבית רק באמצעות מסק"ר.⁷⁵ בלילה נורו כ-20 טילי עורב לעבר הבית, שנותר עומד על כנו.⁷⁶

תמונת המצב בבוקר בפיקוד המרכז ובמטכ"ל

באשר למספר ההרוגים בצד הפלסטיני, בהערכות המצב הפיקודיות והאוגדתיות התגבשה תמונת מצב לפיה מספר ההרוגים עומד על 100, חלקם מפוזרים בשטח.⁷⁷ בבוקר התקיים עדכון תמונת מצב בראשות סגן הרמטכ"ל. קצין האג"ם של פיקוד המרכז חזר בדיון על הנתונים הידועים לגבי מספר ההרוגים הפלסטינים וציין שנותרו במחנה הפליטים כעשרה מבנים שבהם מתבצרים המחבלים האחרונים. לדבריו, הכוחות בשטח פועלים בהם בשיתוף עם חיל האוויר.

התקדמות הכוחות

גדוד 51 - בשעה 06:45 נתקל כוח הפלוגה המסייעת שסופח לפלוגה א' באויב. תוך כדי ניסיון לסגת מהסמטה, נורה ונהרג אחד החיילים. בעת הניסיון לחלץ אותו נורה חייל נוסף, כנראה מידי אותו מחבל, ומת מפצעיו.⁷⁸ במהלך קרב החילוץ נעשה שימוש מסיבי בדחפורים שעמדו לרשות הכוח. באותו יום ביקרו מפקד אוגדה 340 ומח"ט גולני אצל

75 יומן מבצעים פיקוד המרכז, 8 באפריל 2002, בשעות 08:35 ו-15:20.

76 עורב - טיל נגד טנקים, מונחה תיל, עם יכולת מעקב אופטית. ראש הנפץ של הטיל הורכב ממתען חלול.

77 הערכת מצב אוגדתית, 8 במאי 2002, שעה 13:00; יומן מבצעים אוגדתי, 8 במאי 2002, שעה 15:20; חיתוך מצב פיקודי, 8 במאי 2002, שעה 21:05; חיתוך מצב פיקודי, 9 במאי 2002, שעה 01:03. רמ"ט פיקוד המרכז חזר על מספרים אלו בהערכת המצב היומית: "יש דיווחים על יותר ממאה".

78 שמות ההרוגים: רס"ל מתניה רבינסאן וסמל שמואל וייס.

כוחות הגדוד.⁷⁹ נוכח ההיתקלות בשעות הבוקר וקרב החילוץ, הייתה ההתקדמות איטית והכוחות לא הצליחו ליישר קו עד רדת החשכה.

לאחר שמג"ד 51 ערך תחקיר מזוהז של האירוע, הסיק בוכריס שהמחבלים במחנה למדו את אופן תנועתם של כוחות צה"ל והבינו שהם אינם מתקדמים במהלך שעות הלילה אלא בשעות הבוקר המוקדמות. לכן הם ניצלו את שעות ההפוגה בלחימה להכנת מארבים בבתים שהיו בקו השני והשלישי מאחורי קו המגע. הם הניחו חוטים שקופים (שנאספו מטילי ה"עורב" שירו המסק"רים) שהיו מלופפים על פחיות, כדי לאתר באמצעות הרעש את מיקום הכוחות, ונמנעו מירי סתמי כדי להקשות על זיהוי מקומם המדויק. לפיכך הנחה בוכריס שהתנועה הרגלית תופסק, והמעבר בסמטאות ייעשה ב"אכזריות" בלבד. הטכניקה כללה פתיחת הציר למעבר רק"ם באמצעות די-9, פריצת פתח בקיר הבית, היצמדות ה"אכזרית" לפתח שנוצר בקיר ויציאת הלוחמים היישר לתוך הבית.



מרשם קרב שצויר על ידי האויב על גבי קיר מבנה (צילום: דו"צ)

⁷⁹ נגמ"ש ה"אכזרית", שהיה אמור להוציא את מפקד האוגדה ממחנה הפליטים, המשיך בטעות לתוך המחנה, ובעקבות זאת השתתף מפקד האוגדה בכיבוש היעד הבא.

גדוד 8110 - בלילה הגיעו לגדוד צוותים מהיחידה לסילוק פצצות, ובשעות היום הם סרקו את הדירות הממולכדות במרחב הגדודי ופירקו את המטענים שהיו טמונים שם. בין השאר, הם חשפו מעבדת חבלה נוספת. התקדמות היחידה של כוחות הגדוד הייתה לעבר המבנים השולטים על מתחם אונר"א שהיה משימה צפויה לגדוד.

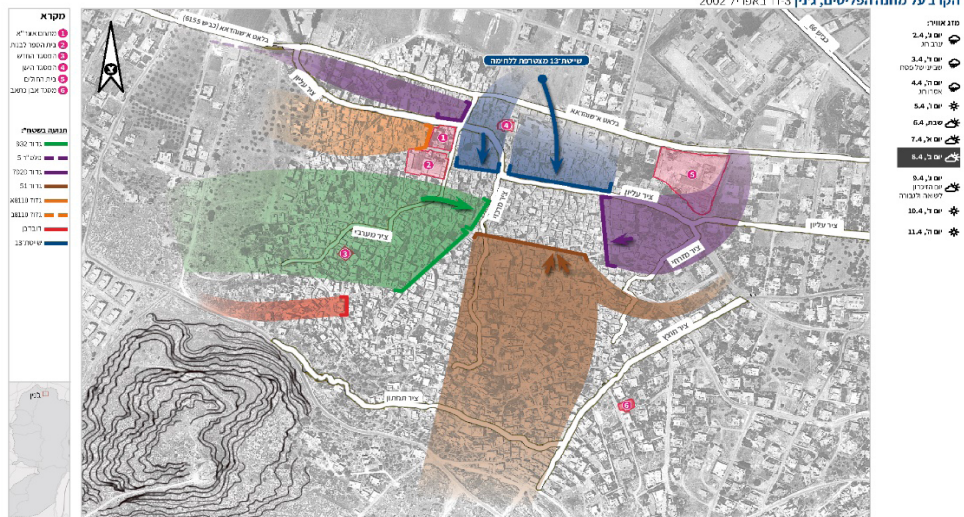
גדוד 7020 - בשעות הבוקר החלו לפתוח את ציר "עליון", וכוחות מגדוד 7020 נעו על הציר ממזרח למערב וכוח משיטת 13 - ממערב למזרח. פלוגה ו' נעה צפונה, אך נתקלה באש ונעצרה סמוך למקום שבו יתרחש למחרת האירוע הקשה של הפלוגה המסייעת.

פלוגה ב' מגדוד 8110 הוכפפה לגדוד וקיבלה את האחריות לקליטת הנכנעים מהמחנה, למיונם ולהעברתם למתקני כליאה בשטח מפעל הבלוקים. הפלוגה הייתה ממונה על הצומת המחבר את ציר "עליון" עם ציר "מזרחי", שהפך לנקודת בידוק של העברת פצועים פלסטינים ממחנה הפליטים לעיר ג'נין.

גדוד 932 - הכוחות הגיעו עד לקווי הסיום שהוגדרו לו, ותנועת הכוחות הופסקה.

יחידת דובדבן - במהלך שעות הלילה הוחלט לשנות את משימת הכוח ולתגבר את המאמץ הראשי באגף הצפוני של מחנה הפליטים. הכוחות עזבו את האגף המערבי והתחילו בהכנות למשימה החדשה - כיבוש השטח בצפון המחנה.

הקרב על מחנה הפליטים, ג'נין 11 באפריל 2002



תנועת הכוחות - יום שני 8 באפריל 2002 (קישור למפה)

קבוצת תכנון חטיבתית

בסוף היום התמקדה הלחימה בפוליגון שגודלו פחות מ-100X100 מ' בלב המחנה. מח"ט 5 זימן את כל המג"דים שהשתתפו בלחימה במחנה הפליטים, ועם מפקד האוגדה קיימו קבוצת תכנון חטיבתית לקראת יום המחרת. מפקד האוגדה הגדיר שכיבוש מחנה הפליטים יסתיים עד לשעה 18:00 למחרת. המג"דים שאלו את מפקד האוגדה ואת המח"ט מדוע לפתע יש אילוץ זמן, ותשובתם הייתה שזו פקודה שהגיעה מדרגים בכירים הקשורה כנראה לבואו של מזכיר המדינה האמריקאי, קולין פאוול, לארץ ולמגעים להפסקת האש.⁸⁰ הוחלט שגדוד 51 יכבוש את לב המחנה, בזמן שגדוד 7020 ישמש סדן מזרחי; כוח משייטת 13 ומדובדבן - סדן צפוני; וגדוד 932 - סדן מערבי.⁸¹ מג"ד 51 ניצל את ההזדמנות לתאר את המארב שבו נתקלו כוחותיו בשעות הבוקר ואת לקחיו מהאירוע. הוא חזר על כך שאופן לחימתם של המחבלים מחייב מעבר לתנועה רכובה ומאובטחת על בסיס תנועת ד"י-9 ופתיחת צירי רק"ם בכל מחנה הפליטים. המח"ט החליט להשאיר את ההחלטה בנושא למג"דים, ורק הנחה שעליהם להגיע למחרת לקווי הסיום.⁸² נוסף על כך הוחלט כי הפלס"ר יעבור מגזרת גדוד 8110 ויפעל למחרת תחת גדוד 7020, והפלוגה המסייעת תתפוס את העמדות של הפלס"ר באגף המערבי של המחנה.

תמונת המצב בערב בפיקוד המרכז ובמטכ"ל

באותו יום נכנעו החמושים בקסבה בשכם ובקבטיה. מסיבות מדיניות, נסוגו כוחות צה"ל מטול כרם ומקלקיליה. בהנחה שגם הלחימה במחנה הפליטים גינין נמצאת על סף סיום, הקדיש ראש אמ"ץ את מרבית דבריו לנושא פינוי הגופות באופן מבוקר והדרגתי. בעקבות הנחיותיו של ראש אמ"ץ הוצאה פקודה בפיקוד המרכז שעסקה בדרכי פינוי הגופות על ידי כוחות אזרחיים (הצלב האדום והסהר האדום) או על ידי כוחות מהרבנות הצבאית.⁸³

80 **ריאיון מג"ד 7020.** מפקד פיקוד המרכז אמר בתחקיר לאחר המבצע בהקשר זה: "אני חושב שהלחץ שהפעיל הרמטכ"ל על המח"ט בסוף השפיע על הרצון שלהם לגמור מהר את המשימה [...] במקרה הזה, הייתה מגבלת זמן של לחץ בינלאומי להפסיק [...] אבל אני חושב שהלחצים האלה לא היו על המקומות שבהם נלחמנו, לא היו על שכם שהמשכנו להילחם בה ואני גם לא חשתי שיש לחץ אמיתי לסיים גם את ג'נין". **סיכום "חומת מגן" בראשות הרמטכ"ל**, 24 ביוני 2002.

81 לטענת מג"ד 51, הוא התנדב לכבוש את לב מחנה הפליטים.

82 **ריאיון מג"ד 51.**

83 **פקודה: פינוי גופות ופצועים מ.מ.פ. ג'נין**, 8 באפריל 2004.

יום שלישי, 9 באפריל 2002, יום הזיכרון לשואה ולגבורה

תנועת הכוחות

שייטת 13 - בעת הניסיון לחצות את ציר המחנה נפצעו שני לוחמים מאש שנורתה מאחוריהם (מכיוון צפון), ובעקבות זאת נעצרה התקדמות הכוח.⁸⁴ בהמשך היום עברו חלק מהצוותים לסייע בחיפוש אחרי הנעדרים בגזרת גדוד 7020.

גדוד 7020 - לקראת המהלך שנועד לסיים את הקרב במחנה הפליטים, הוטל על גדוד 7020 להיערך לאורך שורת הבתים עד השעה 06:00 בבוקר, כדי לשמש סדן מזרחי למתקפה של גדוד 51 על לב המחנה.⁸⁵ בשל לחץ הזמנים החליט המג"ד שלא לכנס את המ"פים לקפ"ק גדודי, אלא להעביר פקודות בקשר הגלוי. התוכנית הייתה שפלוגה ט' תחצה את ציר "עליון" לכיוון דרום, ותהי המאמץ הדרומי של הגדוד; הפלוגה המסייעת - תהיה המאמץ המרכזי; ופלוגה ו' - המאמץ הצפוני. לבקשת המ"פ אישר המג"ד לפלוגה ט' לחכות לאריחה כדי לחצות את ציר "עליון".⁸⁶

לפנות בוקר העביר מ"פ המסייעת פקודה בקשר לכל המחלקות. תוכנית הפלוגה הייתה לנוע בשני מאמצים: על מחלקת הרתק ומחלקת הדרגון⁸⁷ הוטלה המשימה לנוע מערבה בחלק הדרומי של גזרת הפלוגה ולתפוס לפני אור ראשון "בית אחד",⁸⁸ ועל מחלקת הסיור ו-מחלקת המרגמות הוטלה המשימה לנוע בגזרה הצפונית של הפלוגה ולהגיע בשעות הבוקר לשורת בתים מערבית יותר בגזרתה.⁸⁹ תחילת התקדמותו של הכוח הותנתה בכניסת פלוגה ט' לגזרה, ולכן התקדמות שני המאמצים הפלוגתיים לא תוכננה להיעשות בו-זמנית.

84 העובדה שהפצועים משייטת 13 הגיעו לבית החולים יחד עם הידיעות על התקרית ב"אמבטיה" עוררה את השמועות שההרוגים ב"אמבטיה" הם לוחמי השייטת.

85 על פי סיכום הפלוגה המסייעת לקרב, ההשתלטות על הבתים בגזרת גדוד 7020 הייתה אמורה להסתיים עד לשעה 06:00. על פי דברי מג"ד 7020, מפקד הפלוגה המסייעת הבין ש"הגדוד צריך להתייצב מהר ככל האפשר ועדיף עד אור ראשון על קו הבתים". **ריאיון מג"ד 7020**, עמ' 49.

86 שם, עמ' 38.

87 דרגון - שמה של מחלקת הנ"ט בפלוגה המסייעת בגדודי החי"ר. מקור השם הוא טיל נגד טנקים מסוג דרגון, שהיה בשימוש בצה"ל עד לשנת 2004.

88 ב"תחקיר הפלוגה המסייעת" נכתב: "כנראה בית 3081". לא ברורה הסיבה להחלטת המ"פ לחרוג מהנחיית המג"ד להגיע לבית 3563. המג"ד הודה בריאיון שהוא לא ידע על השינוי בתוכנית של המ"פ, ולכן התקשה להבין את תמונת הקרב. **ריאיון מג"ד 7020**, עמ' 41.

89 שם.

לפני אור ראשון (05:00 בערך) יצאו מחלקת הדרגון וחפ"ק המ"פ מבהית שבו שהו במהלך הלילה. הכוחות נעו בסמטה לכיוון מערב, וכעבור כמה דקות הגיעו לבית שבו, לפי התוכנית, הם היו אמורים להתמקם. לאחר סיור בבית החליט המ"פ לחפש מבנה אחר לשהייה. הכוח ביצע סיבוב פרסה ונכנס לתוך חצר מוקפת בתים. בשעה שהמ"פ חזר על עקבותיו מערבה וניסה לפרוץ את דלת המבנה, נעצרה המחלקה כולה בפולגון שכונה "האמבטיה", מוקף בתים שולטים. בעת ההמתנה לפיצוץ לבנת החבלה התחילו כעשרה מחבלים לירות ולזרוק מטענים מהבתים השולטים לעבר הכוח שהיה לכוד ב"אמבטיה". ממכת האש הראשונה נפצעו המ"פ ושני חיילים באורח אנוש, שני חיילים נהרגו במקום, וחייל נוסף נפצע באורח קל.⁹⁰ במהלך חילופי האש נהרגו החובש ועוד חייל.⁹¹

מ"מ הדרגון, דרור בר, ואחד החיילים, אייל צימרמן, דיווחו למג"ד על ההיתקלות ועל הצורך בכוחות רבים לחלצם משטח ההשמדה. אך המג"ד לא ידע על החלטתו של המ"פ לשנות את נתיב התנועה וחשב שההיתקלות התרחשה בנקודה צפונית יותר, בשעה שבמפקדת החטיבה ראו את התקרית באמצעי החוזה. בשל הבנתו השגויה את תמונת המצב, לא תאמו פקודותיו של המג"ד את המצב בשטח.⁹²

באותן דקות שמע מ"מ הרתק, עופר סגל, את קולות הירי והגיע עם חיילי המחלקה לחלץ את הנפגעים. כמה מחיילי המחלקה נעו בנתיב שבו נעה מחלקת הדרגון לבית 3081, ושלושת החיילים - מנשה חבה, עמית בוסידן ופיטר פריש - מהמחלקה הצטרפו למ"מ הדרגון ונכנסו לתוך "אמבטיה" כדי לחלץ את החיילים הלכודים. במהלך ניסיונות החילוץ בצד המזרחי של "אמבטיה", נהרגו מ"מ הדרגון בסמטה המוליכה ל"אמבטיה", שני חיילים ממחלקת הרתק וחייל נוסף שהיה לכוד בה.⁹³

מ"מ הרתק קרא לחייליו לסייע בחילוץ הפצועים, ובעזרתם של החיילים ששרדו ממחלקת הדרגון ושל כמה חיילים שנחלצו לעזרתם

90 שמות ההרוגים: רס"ן עודד גולומב, רס"ר טירן ארזי, רס"ר אבנר (ולרי) יסקוב, רס"ר יורם לוי ורס"ל אייל (אליהו) עזורי.

91 שמות ההרוגים: רס"ל רונן אלשוט ורס"ל שמואל-דני מייזליש.

92 כאשר שמע המג"ד בקשר שההיתקלות היא בבית הראשון, וסבר שמדובר בבית שאליו תכנן המ"פ להיכנס בתכנון המוקדם.

93 שמות ההרוגים: סרן דרור בר, רס"ל אייל צימרמן, רס"ל מנשה חבה ורס"ל עמית (מרדכי) בוסידן.

ממחלקת הרתק, הם הצליחו לחלץ את המ"פ שהיה פצוע אנושות ועוד שני חיילים פצועים, ולפנות אותם מזרחה. אך מתוך חוסר הבנה שההיתקלות התרחשה ב"אמבטיה", התמקמה מחלקת הרתק בבתים שהיו שורה אחת מזרחית למוקד האירוע. הסמג"ד קיבל פקודה מהמג"ד לפקד על החילוץ באמצעות התאג"ד ופלוגה ט'. התאג"ד התמקם בצומת הסמוך, ומ"מ הפינוי שהגיע עם חובשי הגדוד לגזרה מיהר אל נקודת ההיתקלות ונהרג מירי מחבל בסמטה בקרבת מקום ל"אמבטיה".⁹⁴

באותן דקות הגיעו כוחות ממחלקות הרתק והמרגמות מכיוון צפון לסמטה בקרבת ה"אמבטיה", ושני מפקדיהן חברו למ"מ הרתק. בעקבות הפגיעה בחיילים שנעו בסמטאות, החליטו השלושה שהתנועה של מחלקת הרתק ושל מחלקת המרגמות תיעשה דרך הבתים. מ"מ הרתק, סרק בית סמוך, אך לא מצא ממנו יציאה להמשיך מערבה, ולכן יצא מהבית וביקש ממ"מ המרגמות, סגן אייל יואל, לאבטח את הבית, בשעה שהוא ינסה להתקדם לעבר בית אחר השולט על ה"אמבטיה". מ"מ המרגמות ושני חיילים סרקו את הבית ואיתרו מעבר לבית סמוך. במהלך הכניסה לבית הסמוך נפגע הכוח ממטען; המ"מ נהרג, ושני החיילים שהיו עימו נפצעו.⁹⁵ במהלך חילוץ גופתו מהבית זיהו החיילים שמחבלים גוררים גופת חייל לבית אחר. עקב כך ירה הכוח וזרק רימונים לעבר אותם בתים. החיילים שעסקו בחילוץ הגופה ראו את הנעשה ב"אמבטיה" והבינו שריכוז הנפגעים הוא, למעשה, בנקודה אחרת לגמרי, ויחד עם מ"מ הרתק פרצו חיילי מחלקת המרגמות מעבר בין הבתים לתוך ה"אמבטיה", ובשלב זה החלו לפנות את ההרוגים ואת הפצוע היחיד. הפינוי הסתיים בשעה 10:55.

מתוך הבנה שהמחבלים חטפו כמה גופות, הנחה המג"ד לספור את החיילים, כדי לברר את מספר הנעדרים בקרב. כיוון שהאורגניות של המחלקות נשברה, נמשך התהליך דקות ארוכות, ורק אז התברר שכנראה שלושה נעדרים, ואחד מהם נגרר בוודאות לתוך אחד הבית הסמוכים. בשעה 08:00 בבוקר בערך, לנוכח הידיעות על התקרית הקשה, הגיעו מפקד השייטת וסגן מפקד יחידת דובדבן לחפ"ק מג"ד 7020 כדי לסייע באיתור הנעדרים. לוחמי גדוד 7020 הקיפו את הבית שבו היו המחבלים עם הגופות ומנעו מהם להוציאן החוצה. נוכח עייפות הלוחמים, החליפו

94 שם ההרוג: סרן יעקוב (קובי) אזולאי.

95 שם ההרוג: סגן אייל יואל.

כוחות רעננים מהשייטת ומדובדבן את הכוחות מגדוד 7020 והתחילו לסרוק את הבתים הסמוכים בחיפוש אחר הנעדרים. רק ב-15:50 מצאו כוחות השייטת את הגופות בבית סמוך. לאחר מכן יצאו כוחות מדובדבן ומשייטת 13 ממרחב האירוע.⁹⁶ כוחות מגדוד 7020 חזרו לקו הבתים שתפסו יום קודם לכן, לאורך הסמטה לכיוון דרום, חוץ מהפלס"ר שהצטרף לגדוד והשתלט על בית סמוך. בשעות הערב שוחח המג"ד עם המחלקות השונות כדי לרומם את המורל ולעמוד על רוח הלחימה. במהלך הלילה הותקפו הכוחות ששהו באחד הבתים.

בעקבות אירוע ה"אמבטיה", בשעה 09:30 הורתה מפקדת החטיבה לכוחות לחדול מתנועות רגליות במחנה ולנוע רק ברכ"ס.⁹⁷ בשעה 11:30 העביר המח"ט בקשר פקודות לכוחות. הוא עדכן בדבר האירוע הקשה בגדוד 7020 והדגיש שהחטיבה תמשיך להילחם עד להשלמת המשימה. בשעה 15:45 שוב עלה המח"ט בקשר ופקד להמשיך בהתקפה בהתאם לתוכנית המקורית, למעט ההחלפה של כוחות גדוד 7020 בכוח שייטת-13. הוא סיים את דבריו באומרו: "המכה קשה אך אנו נבצע את המשימה עד תום. חיילים היו חזקים והמשיכו במשימתכם".⁹⁸ בשעה 23:00 לערך שוב העביר מח"ט 5 פקודות בקשר לקראת הלחימה ביום המחרת. המאמץ הראשי של החטיבה היה התקפה של גדוד 51 על לב מחנה הפליטים. לביצוע המשימה ללא צורך לנוע ברגל קיבל הגדוד עוד שני דחפורי די-9, ועל גדוד 932 הוטלה המשימה לבצע מאמץ הטעיה על ידי הפעלת כוחות הנדסה; גדוד 8110 קיבל שוב את המשימה להשתלט על מתחם אונר"א, ועל גדוד 7020 הוטלה המשימה לחזור ולתפוס את העמדות מיום רביעי בבוקר; כוחות משייטת 13 ומדובדבן קיבלו משימה לחצות את ציר "עליון" דרומה. כמו כן נודע שגדוד 12 מחטיבת גולני ופלוגת שריון מגדוד 82 יחליפו את כוחותיהם של גדוד 51, שתוכנן לצאת להתרעננות, ושל יחידת דובדבן שנדרשה לפעילות בגזרות אחרות.

⁹⁶ במהלך שעות הקרב הוחלט שלא להעביר פרטים על המתרחש עד שיוודע גורלם של הנעדרים. כתוצאה מכך, משעות הבוקר ועד לשעות הערב התרוצצו שמועות ברשתות החברתיות ובהן: מסוק שבו טס סגן הרמטכ"ל הופל, ועקב כך לקה שר הביטחון בליבו; בקרב נהרגו 21 חיילים; בניסיונות לחלץ את הנעדרים נהרגו שבעה לוחמי שייטת 13, ועוד. זו הייתה הפעם הראשונה שדובר צה"ל התמודד עם התופעה של הפצת שמועות ברשתות החברתיות. רפי מן, "לכאן נזרק ה-כ"ל", **העין השביעית**, 16 ביוני 2014.

⁹⁷ רישום ביומן המבצעים החטיבתי (רשת פלד).

⁹⁸ שם.

הערכות המצב במטכ"ל, בפיקוד המרכז ובאוגדה

לאחר סיום הטיפול בהיתקלות הקשה של גדוד 7020, הוחלט להוסיף לחטיבה 5 חמישה די-9 (נוסף על התשעה שכבר היו ברשותה) כדי להשלים את כיבוש מחנה הפליטים ללא צורך לנוע רגלית. במטכ"ל המשיכו בדיונים על המאבק בנרטיב הפלסטיני בדבר טבח במחנה הפליטים. במסיבת עיתונאים עם כתבים זרים בשעות הערב, חזר דובר צה"ל על הערכה שבגינן נהרגו כ-100 פלסטינים.¹⁰⁰ בהקשר זה, בוצעה הערכת מצב בראשות ראש אמ"ץ, שהתמקדה בפתרונות לבעיית הגופות וקבורתן.

יום רביעי, 10 באפריל 2002

בשעות הבוקר התברר שסד"כ של 12 דחפורי הדי-9 מיותר. חמישה מהכלים היו תקולים, ולאחרים לא נמצאו משימות כיוון שהלחימה התנהלה באותו זמן רק בשטח קטן בלב המחנה. בפיקוד המרכז הציעו שהכוח שהיה אמור להצטרף ללחימה במהלך היום (גדוד 12 מגולני ופלוגה מגדוד 82 מחטיבה 7) יפעל בפיקוד סמח"ט גולני. אך הלחימה הסתיימה במהלך היום, ולכן לא היה צורך בהקמת מסגרת נוספת.¹⁰¹

באותו יום הגיעו ראש הממשלה, שר הביטחון והרמטכ"ל לביקור במפקדת החטיבה.



מימין: הרמטכ"ל, ראש הממשלה ושר הביטחון במפגש עם חיילי חטיבה 5 (צילום: דו"צ)

100 נלקח מהמרשתת בתאריך 22 באוגוסט 2021.
<https://mfa.gov.il/MFA/PressRoom/2002/Pages/Briefing%20by%20Brigadier%20General%20Ron%20Kitrey-%20Spok.aspx>

101 הערכת מצב פיקודית.

תנועת הכוחות

גדוד 7020 - באותו יום יצאו חיילי הפלוגה המסייעת להלוויות חבריהם. הפלס"ר ופלוגה ו' תפסו את העמדות במערב מחנה הפליטים.

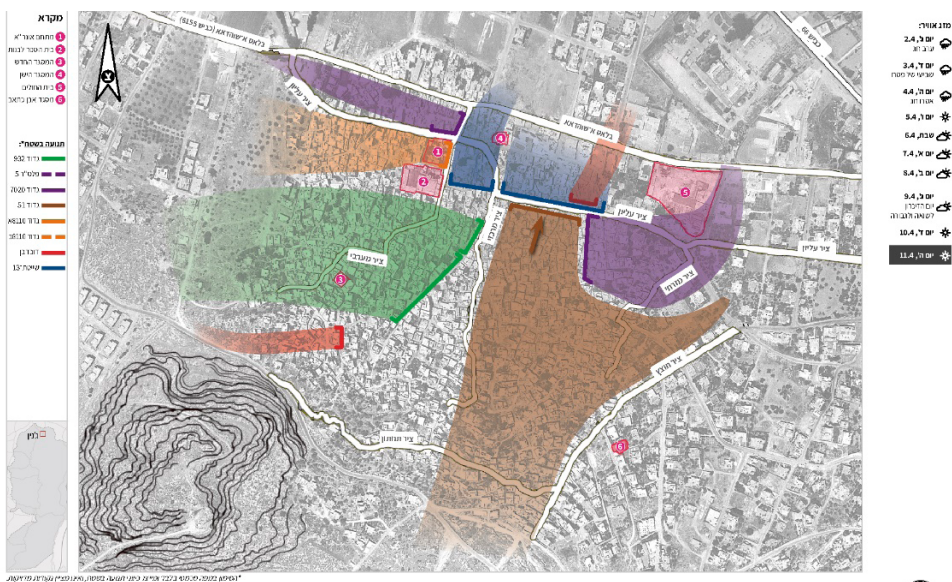
גדוד 8110 - הגדוד השתלט על מתחם אונר"א בעזרת כלבן מיחידת "עוקץ" ובאמצעות שופל. פלוגה א' נכנסה ראשונה מהאגף הדרומי ואחריה פלוגה ג' מהאגף הצפוני. בניגוד לידעות מודיעיניות, התברר שהמתחם היה ריק מאנשים.



אחד הקירות במתחם אונר"א - תצלומי מחבלים מתאבדים. (צילום: דו"צ)

סיום הקרב: 11 באפריל עד 17 באפריל 2002

בשעות הבוקר של יום חמישי, 11 באפריל, לכדו כוחות מיחידת דובדבן שמונה פעילים באחד הבתים, ונשאו ונתנו עם אחד ממפקדי תשתית הג'יהאד האסלאמי בג'נין שהיה בבית סמוך. המבוקש סירב להיכנע וירה לעברם. כוח מיחידת דובדבן השיב אש, ודחפור זי-9 התחיל להרוס את הבית. לאחר שהמבוקש נהרג, יצאו כוחות דובדבן מהגזרה. על מנת לאפשר לגדודים הסדירים להתאושש מהלחימה, הוחלף גדוד 51 בגדוד 12 מחטיבת גולני, וגדוד 932 הוחלף בגדוד 101 מחטיבת הצנחנים.



תנועת הכוחות - יום חמישי 11 באפריל 2002 (קישור למפה)

באותו יום החליט הרמטכ"ל לאסור על כניסת עיתונאים למרחב מחנה הפליטים עד לסיום קבורת גופותיהם של הפלסטינים. למחרת, יום שישי, 12 באפריל, שינה הרמטכ"ל את החלטתו ואישר את כניסתם של עיתונאים למחנה, כדי להזים את האשמות הפלסטינים בדבר טבח. שעות לפני כן סיירו ראש אמ"ץ ודובר צה"ל עם מג"ד 7020 בשטח, כדי לתכנן את הסיור. הוסכם שהסיור יהיה בלב המחנה, בשטח שבו נגרם הנזק הרב ביותר; מצד אחד, כדי להראות שהנזק הרב ממוקד בשטח קטן, ומצד אחר - להמחיש את עוצמת הלחימה שהביאה להחלטה לעשות שימוש

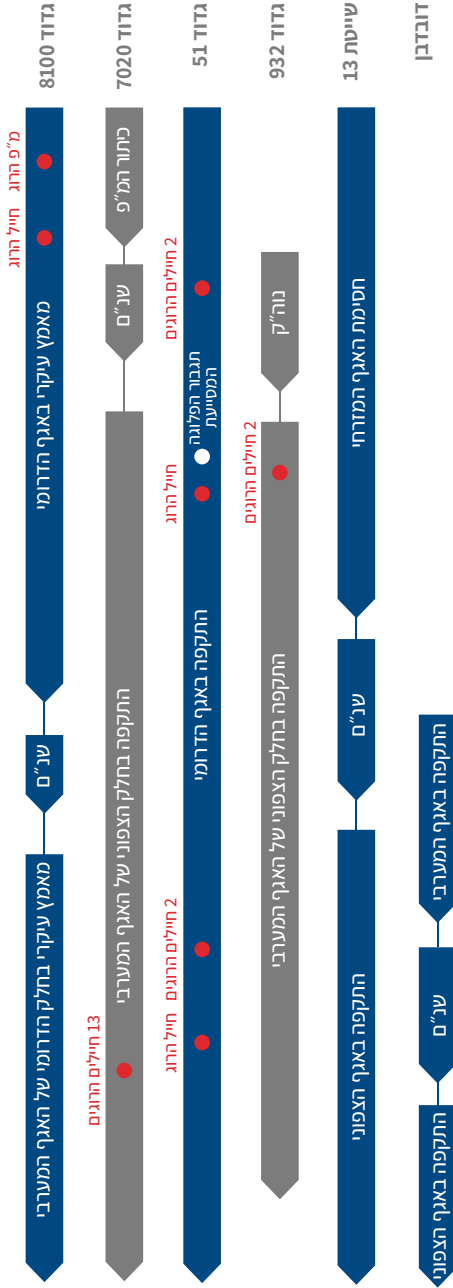
מסיבי בדחפורים. בשבת, 13 באפריל, התברר שהערכות צה"ל את מספר ההרוגים הפלסטינים בג'נין היו מוגזמות. מספר הגופות בבית החולים היה קטן במידה רבה מכפי שהעריכו במהלך הלחימה, ולכן העריך פיקוד המרכז שבמהלך כל הלחימה נהרגו 40-50 פלסטינים, מרביתם חמושים שהיו מעורבים בלחימה. בעקבות זאת, כבר למחרת (יום ראשון, 14 באפריל) נערך סיור של 30 עיתונאים במחנה הפליטים. במהלך הימים שני-רביעי, 15-17 באפריל, המשיכו הכוחות לסרוק את המחנה, לנטרל את המטענים ולהוציא את הגופות הספורות מהריסות הבתים. כוחות צה"ל יצאו מהמחנה בלילה שבין יום חמישי לשישי והטילו כתר על מחנה הפליטים ועל העיר ג'נין.

הפלוגה המסייעת של גדוד 7020 חזרה לגזרה לאחר הלוויות ההרוגים והתמקמה בגזרה שהייתה באחריותה של יחידת דובדבן. בימים שישי-שבת, 12-13 באפריל, יצא הגדוד כולו לסוף שבוע בגבעת אולגה, וביום ראשון חזר לפעול בגזרת ג'נין. ביום שלישי, 16 באפריל, עזב הגדוד את הגזרה וערך סיכום של הקרב. ביום רביעי, 17 באפריל, השתחררו מרבית החיילים.

מאחר שגדוד 8110 היה מגויס כבר מ-17 במארס, הוסכם שהוא יסיים את הלחימה במחנה הפליטים וישתחרר משירות המילואים.¹⁰³ ביום חמישי, 11 באפריל, יצאו חיילי הגדוד מהמחנה והתחילו להזדכות על הציוד במחנה עופר, למעט קבוצה שהסכימה להגיע ביום ראשון כדי להחזיר את הגדוד לכשירות בימ"ח. המג"ד ציין כי בשל השחרור החפוז לא נעשה תהליך מסודר של סיכום ושל הפקת לקחים בגדוד.

103 ביומן המבצעים של פיקוד המרכז נכתב שהוצע לחיילים להתנדב עד לסיום הלחימה, אך מרביתם סירבו.

התפתחות הקרב



תוצאות הקרב

הקרב על מחנה הפליטים ג'נין החל ב-2 באפריל 2002 ובפועל הסתיים ב-12 בחודש. בקרב נהרגו 23 קצינים וחיילים (13 מהם באירוע ה"אמבטיה"), ונפצעו 57 (שניים באורח קשה, 12 באורח בינוני והשאר באורח קל).¹⁰⁴ למרות כמות המטענים הגדולה, רק קצין אחד נהרג כתוצאה מעלייה על מטען. 11 חיילים וקצינים נהרגו מירי צלפים או בהיתקלות עם האויב, ו-11 חיילים וקצינים נהרגו מירי האויב במהלך ניסיונותיהם לחלץ נפגעים.

בקרבת הפלסטינים היו 52 הרוגים, מהם 34 חמושים שהשתתפו באופן פעיל בלחימה במחנה הפליטים, שלושה ילדים וארבע נשים.¹⁰⁵ מבין החמושים, 14 מההרוגים השתייכו לזרוע הצבאית של החמאס ובהם מפקד הכוח במחנה הפליטים אבו חלווה, שישה מגדודי חללי אל-אקצא (פתח), חמישה ממגנוני הביטחון של הרשות הפלסטינית וארבעה מהג'יהאד האסלאמי. ארגון זה ספג מכה קשה בקרב לאחר שמנהיגו, מחמוד טוואלבה, נהרג, ולאחר שנעצרו שני עוזריו, עלי (צפורי) סעדי ות'אבת מרדאווי.

במהלך הלחימה נהרסו כ-130 מבנים מתוך כ-2,000 שהיו במחנה הפליטים.



מראה מחנה הפליטים לאחר הקרב (צילום: לשכת העיתונות הממשלתית, דוד סילברמן)

104 חטיבה 5-רפואה, חומת מגן - סיכום רפואה - חטיבה 5, 24 באפריל 2002.

105 דחוח-הלוי, נקודת המבט הפלסטינית.

סיכום

הקרב במחנה הפליטים ג'נין נצרב בתודעה הישראלית בשל המארב לחיילי הפלוגה המסייעת מגדוד 7020, שבו נהרגו 13 חיילים, ובשל הוויכוח המתמשך בדבר האשמות הצד הפלסטיני לגבי הטבח, לכאורה, במחנה הפליטים. בצה"ל ניתחו את הקרב בעיקר ברובד הטקטי, ונלמדו ממנו לקחים לגבי לחימה בשטח הבנוי בצפיפות.¹⁰⁶ מאמר זה הרחיב את ההסתכלות על הקרב ומתוך כך הוא מאפשר הבנת ההשפעה ההדדית בין האירועים ברמה הטקטית לתהליכים ברמה האופרטיבית והאסטרטגית.

היחס בין היקף הנפגעים לקצב ההתקדמות

אחת הסיבות להתקדמות האיטית של הכוחות בקרב נבעה מההנחה שכך יפחת הסיכון לכוחותינו ויצטמצם היקף הנפגעים בקרב חיילי צה"ל. אך האופן שבו התפתח הקרב מלמד שלקצב איטי יש גם מחיר שלילי, משום שהוא עלול להפוך לדשדוש שדווקא יגדיל את מספר הנפגעים. ההתקדמות האיטית של הכוחות וההחלטה להימנע מלחימה לילית נתנה לאויב זמן ללמוד ולהבין את צורת הלחימה והטכניקות של כוחות צה"ל ולפתח להן מענה. העובדה שהקרב לא הוכרע בתוך ימים ספורים, חיזקה את הביטחון העצמי של לוחמי האויב ועודדה אותם להמשיך ולהילחם ולא להיכנע, כפי שהתרחש בקסבה בשכם. ההוספה ההדרגתית של יחידות לקרב לא האיצה את קצב הלחימה, שכן הכניסה של כל כוח ללחימה גבתה זמן בנוהל הקרב ושכר לימוד בהיבט של נפגעים בחיכוך הראשוני עם האויב. עובדות אלו מלמדות שישנן נסיבות שבהן עדיף להיכנס ללחימה בעוצמה רבה ולהתקדם בקצב מהיר, שכן הדבר עשוי להפגיע ולשתק את האויב, ולצמצם אגב כך את היקף הנפגעים לכוחותינו.

106 תחקיר קצח"ר – "הקרב בג'נין", מצגת, יוני 2002; אופק בוכריס, "פיקוד ומנהיגות במבצע 'חומת מגן'", מערכות 388, אפריל 2003; יואב ירום ועודד בר מעוז, "סוגיות לחימה במחנות פליטים – מ.פ. ג'נין כמודל", בתוך: עיונים בתורת הקרב בעימות המוגבל, (אוסף מאמרים) המכון לחקר הטקטיקה והפעלת הכוח, מארס 2004, עמ' 214-215; ביסמוט, **לחימת גדוד 8110**; ירין עזרא, **ניתוח עקרונות ההתקפה בקרב במחנה הפליטים ג'נין ב"חומת מגן" – גדוד 8110 אל מול גדוד 51**, סמינריון חקר קרב, מלט"ק, 2016; אבנר נעים, בחינת הפעלת הצמ"ה בשטח בנוי במהלך מבצע "חומת מגן" והשפעתה על מהלך הלחימה, סמינריון חקר קרב, מלט"ק 2011.

תכנון מול ניהול: הצורך בהערכת מצב כוחותינו בעת ההחלטה להתאים כוחות ומשימות

יש הרואים במבצע "חומת מגן" מערכה צבאית שתוכננה מראש ובוצעה בהתאם לתוכניות המקוריות.¹⁰⁷ על פי התוכניות המקוריות ("שדה קוצים", "שדה המכפלה"), אוגדה 340 הייתה אמורה לקבל את האחריות למבצעים בגזרת מנשה, ובכללה העיר ג'נין.¹⁰⁸ לכן הבחירה להטיל את הובלת הקרב במחנה הפליטים ואת הפיקוד עליו על חטיבה 5 הייתה טבעית והתבססה במידה רבה על התכנון המוקדם. עם זאת, בשעה שהחל המבצע, לא נעשתה הערכת מצב לברר האם חטיבה 5 מוכנה וכשירה להיכנס ללחימה. לא הובא בחשבון שבשלב זה לא היה לחטיבה מפקד, ושגדודי המילואים לא התאמנו במשך שנים ללחימה בשטח בנוי.¹⁰⁹ ערב מבצע "חומת מגן" היו שני גדודים מהחטיבה בתעסוקה מבצעית, וכך יכולתם לבצע אימון הכנה לקרב ("זמן יקר") במלואו ובנוהל קרב מסודר הייתה מוטלת בספק, בהיותם תלויים במהירות החלפתם. יתר על כן, לפיקוד המרכז עמדה חטיבת הנח"ל כעתודה פיקודית, לאחר שסיימה את משימתה ברמאללה. אף על פי שבמבט ראשון נראה כי היה היגיון רב בהטלת המשימה על חטיבה 5, הרי שאם בוחנים את הנושא בהקשר המסוים שנוצר, ייתכן שהיה מקום לשקול שוב את ההחלטה.

הדבר ממחיש את החשיבות בביצוע הערכת מצב כוחותינו גם ברמה האופרטיבית. על מפקדי הגיס והאוגדה להכיר את מצבן של החטיבות הכפופות להם, על נקודות החוזק והחולשה שלהן. אין די במסד נתונים "אובייקטיבי" כמו שיעור הגיוס והאיוש, כשירות הרכ"ם והערכת מפקד לגבי מוכנות לקרב; ויש לעמוד על מצבן האופרטיבי בהקשר ובנסיבות הייחודיות שנוצרו.

107 סגן הרמטכ"ל בתקופת המבצע כתב בספרו: "הרציונל הצבאי של חומת מגן היה ברור לנו במשך שנים". משה (בוגי) יעלון, דרך ארוכה קצרה, הוצאת ידיעות אחרונות, 2008, עמ' 129. קצין האג"ם של פיקוד המרכז כתב: "גמרתי ואמר להמשיך בהכנות למערכה [...] קבעתי לוחות זמנים לחצי שנה קדימה והקדשתי להכנות למערכה הזו חלקים משמעותיים מזמני [...] התחלנו לבצע קבוצות סיוור-תכנון, לחלק את הסד"כ, להכין חומר מודיעיני, לרתום את חיל האוויר להכנות. בוצעו קבוצות פקודות, החלו אישורי תוכניות". גל הירש, סיפור מלחמה – סיפור אהבה, הוצאת ידיעות אחרונות, 2009, עמ' 173.

108 לדוגמה, **התאמת התוכניות בזירה הפלסטינית – פקמ"ז**, פברואר 2002.

109 החלטה דומה התקבלה במלחמה לבנון השנייה, בשעה שאוגדת המילואים 366 גויסה וקיבלה את המשימה לכבוש את מרג' עיון, על אף שחטיבות האוגדה לא היו מוכנות למשימה והאוגדה עצמה לא התכוננה אופרטיבית לחזית לבנון. התוצאה הייתה שהאוגדה לא עמדה במשימתה.

המעבר התפיסתי משגרה למצב חירום: השונות בין יחידות ובין מפקדות

אחד הקשיים במלחמה הוא המעבר המנטלי של חיילים ושל מפקדים משגרה למצב חירום; או, במקרה הישראלי, ממצב של פעילות ביטחון שוטף (בט"ש) ללחימה בעצימות גבוהה.¹¹⁰ הלחימה במחנה הפליטים ג'נין מאפשרת לבחון סוגיה זו באופן ממוקד יותר, מתוך הסתכלות על יכולת ההסתגלות של יחידות ושל דרגים שונים למצב של מלחמה.

גדוד 8110, גדוד מילואים שהגיע לג'נין מפעילות בט"ש בגזרת רמאללה, התקשה לשנות את דפוס החשיבה ולעבור מהתנהלות של פעילות שוטפת ללחימה. בשעות הראשונות של הקרב הוא המשיך לפעול על פי הוראות הפתיחה באש שהיו מוכרות לו מהפעילות בגזרת בנימין; דהיינו, לא הופעלה אש מקדימה לעבר הבתים שבפאתי מחנה הפליטים. מותו של מ"פ אחד ופציעתו של שני פגעה קשה במורל וברוח הלחימה של הגדוד, והיו מקרים שחיילים לא שמרו על התנהלות מבצעית. לעומתו, גדוד 51 הסדיר, שהתנסה שלוש פעמים בלחימה בשטח בנוי (ג'נין, טול כרם ורמאללה), התחיל את הקרב באש לעבר יעדים שבפאתי מחנה הפליטים, וחייליו ידעו להקפיד על התנהלות קרבית. גם גדוד 7020, שנכנס למחנה מאוחר יותר, הסתגל למצב של לחימה בקלות רבה יותר, לאחר שחווה כמה אירועים והתחכך עם השטח.

בהשוואה ליחידות השדה, המפקדות הבכירות התקשו יותר לעבור מדפוס חשיבה של בט"ש לדפוס חשיבה של מלחמה. ברמות אלו, בייחוד בפיקוד המרכז ובמטכ"ל, היה המעבר המנטלי איטי באופן יחסי. בשלבי נוהל הקרב התקשו בשתי המפקדות להשתחרר מהאילווצים שאפיינו את הפעלת הכוח בחודשים שקדמו למבצע. לדוגמה, מפקד הפיקוד הסביר שהשימוש בדי-9 להריסת בתים הוגבל בתחילת הקרב רק לנוהל "סיר לחץ", כי "עד הקרב בג'נין לא השתמשנו בטרקטורים לצורך ניתוב, הטרקטורים עבדו בתרגולת 'סיר לחץ', כי אין חשיפה של חיילים לסכנות

110 לדוגמה: מאיר פינקל, המעבר בין ביטחון שוטף למלחמה – אתגר של זיהוי השינוי, הטמעתו וביצועו, אמ"ץ-תוה"ד – זרקור "הלכי מחשבה בצה"ל" מס' 20, 2013; רום לירז והדס ייגר-זלינגר, "בהשתנות מתמדת: על אתגר המעברים המנטליים של מפקדות בעת חירום", **מערכות** 460, אפריל 2015.

בטיהור בתים לאורך כל השנתיים האלה".¹¹¹ נראה כי ההבדל נעוץ בכך שכבר בתחילת הקרב מרגיש החייל בשטח את ההבדל בין שגרה למצב חירום. לאחר האירוע הראשון שבו נורית עליו אש, הוא מפנים שמדובר במציאות חדשה, ואופן פעולתו משתנה. כך, במקרה הקרב במחנה הפליטים ג'נין, שעות לאחר תחילתו התעלמו הכוחות מהוראות הפתיחה באש שהתאימו לבט"ש, מהנחיות לגבי טווחי הבטיחות של הפעלת מסוקי הקרב שהתאימו ללחימה בשטח פתוח או מהנחיות משפטיות לגבי הריסת בתים. במפקדות הבכירות, לעומת זאת, לא היה שינוי מוחשי למעבר משגרה למצב חירום (למעט פעולות סמליות כמו פתיחת המצפ"ה ומעבר למדי ב'). בהיעדר שינוי מוחשי, התקשו במפקדות הבכירות להשתחרר ממערכת שיקולים ומצורת חשיבה שהורגלו להן במשך תקופה ארוכה ולאמץ התנהלות שונה.

השתלבותן של יחידות המילואים בלחימה

בעשורים האחרונים, למעט מלחמת לבנון השנייה, כמעט לא הופעלו מסגרות מילואים באירועי לחימה גדולים. גם במבצע "חומת מגן" ננקטה מדיניות דומה, והנחיית הרמטכ"ל ערב המבצע הייתה: "מתן עדיפות לכוחות סדירים בשלב ההשתלטות על הערים ובשלב השני החלפת כוחות עם כוחות מילואים".¹¹² ההחלטה החריגה להטיל ב"חומת מגן" את המשימה על יחידת מילואים נבעה ממחסור במסגרות סדירות שהוטלו בעיר שכם והתכוונו למבצע ברצועת עזה או להסלמה בגבול לבנון. נראה כי מדיניות זו נבעה משיקולים כלכליים - גיוס נרחב של מילואים משפיע לשלילה על המשק האזרחי ומייקר את עלות המערכה הצבאית; או משיקול תודעתי - חיילי המילואים הם הכוח המעורר והמניע דיון ציבורי על אופן ניהול המערכה, כמו במלחמת יום הכיפורים או במלחמת "שלום הגליל". אך נראה שמדיניות זו משקפת בעיקר הלך רוח לפיו הכשירות והיכולת המבצעית של מסגרות המילואים נמוכות מאלה של היחידות הסדירות.

¹¹¹ **תחקיר קרבות במ.פ. ג'נין בחומת מגן בראשות מפקד פקמ"ז**, 30 ביולי 2002. "סיר לחץ - טכניקה קרבית להפעלת הכוח הצבאי במהלך ביצוע 'מעצר' ומטרתו הכנעת (לכידה או פגיעה) במבוקש המתבצר במתחם סגור, תוך סיכון מינימאלי לכוחותינו באמצעות שימוש בכלים הנדסיים כבדים", מפקדת זרוע היבשה, "סיר לחץ", הוראת לחימה 03/07.

¹¹² **קד"ם הפעלת תוכניות מבצעיות בזירה הפלסטינית, ההשלכות על הסלמה ומוכנות צה"ל לתוכניות בפצ"ן**, 29 במארס 2002.

עמדה זו התבטאה ברצף אמירות של מפקדים בכירים במהלך הקרב בג'נין, אשר תלו את ההתקדמות האיטית של כוחות צה"ל במחנה הפליטים בכך שמדובר ביחידות מילואים שרמתן המקצועית איננה גבוהה.

אך התפתחות הקרב במחנה הפליטים מלמדת שהכללות גורפות בנושא אינן נכונות. ההבדל בין ביצועי הגדודים הסדירים ובין אלה של גדודי המילואים נבע בעיקר מכך שמבצע "חומת מגן" היה חלק ממערכה צבאית מתגלגלת, שבמהלכו צברו המסגרות הסדירות ניסיון מבצעי, בנוסף על פער באיכותם של הציוד ושל האמל"ח של מסגרות הסדיר למילואים.¹¹³ לכן בפועל, לאחר טבילת האש הראשונה של חלק ממסגרות המילואים, השתפרה במידה רבה רמת הביצועים של אלה שהשכילו ללמוד; וכמו במסגרות הסדירות, היו יחידות שלא הצליחו לבצע את קפיצת המדרגה הנדרשת. לדוגמה, בתחילת הלחימה היה קצב ההתקדמות של הפלחה"ן איטי, אך לאחר יממה צברו הכוחות ניסיון וביטחון, וקצב התקדמותם השתפר והיה דומה לזה של הפלוגות הסדירות. לעומת זאת, גדוד 8110 התקשה להתאושש ממותו של מפקד פלוגה ומפציעתו של מפקד פלוגה אחר, ונדרש לו זמן רב יותר עד שהצליח להתקדם במידה משמעותית בשטח הבנוי.

בנוסף, המקרה הזה מגלה שהמיתוס לפיו מסגרות המילואים ממושמעות או נחושות פחות ממסגרות סדירות איננו מדויק. חטיבה 5 עמדה בשעת ה"ש" שנקבעה לה לתחילת התנועה למחנה הפליטים, על אף שמפקדיה ידעו כי גדוד 8110 התכוון באופן חפוז למשימה ושמזג האוויר באותו לילה צפוי להיות קר וגשום. לשם המחשה, באותו יום ביקש פיקוד המרכז לדחות את הפעולה של שתי החטיבות הסדירות בשכם בנימוק: "אם מזג האוויר לא יאפשר את ביצוע [המבצע] שכם, אנחנו מבקשים גם את דחיית שכם למחר על מנת שנוכל להיכנס בצורה טובה יותר למרחב הזה".¹¹⁴

כיוון שההסבר העיקרי להבדל בין ביצועי המסגרות הסדירות לאלה של מסגרות המילואים נעוץ באיכות הציוד והאמל"ח, ובניסיון מבצעי

¹¹³ חלק ניכר מלוחמי המילואים בקרב קיבלו רובי אֶם-16 ארוכים, ללא ציוד לפריצת קירות ומעט אמצעים לראיית לילה.

¹¹⁴ **הערכת מצב יומית**, 2 באפריל 2002. הבקשה נבעה מהתלות שנוצרה אצל הכוחות הסדירים להיעזר באמצעי תצפית אווירי במבצעים קודמים, שאינו יעיל במזג אוויר סוער. כוחות המילואים לא היו מודעים לשימוש באמצעי זה וראו בשעת ה"ש" דבר מקודש.

מצטבר, הרי ההעדפה להפעיל מסגרות סדירות הגיונית בשלבים הראשונים של מערכה צבאית, הפורצת לאחר סבבי הסלמה שבמהלכם הן מתחככות באויב. באירוע מתפרץ, כמו מלחמת לבנון השנייה או מבצע "צוק איתן", היתרון היחסי של היחידות הסדירות קטן והתבטא בעיקר באימון רב יותר ובלכידות חזקה יותר, אך לא בהיבט של ניסיון קרבי ושל חיכוך עם האויב.

בין פיקוד מלפנים לפיקוד מאחור

בוויכוח המתמשך על מיקומו של המפקד בשדה הקרב, בין פיקוד מלפנים לפיקוד מאחור, ידועה הקביעה שהתשובה תלויה בהקשר המסוים - "המפקד צריך להיות במקום שבו השפעתו על הקרב היא הגדולה ביותר". בשל החלטת מח"ט 5 לנהל את הקרב ממפקדת החטיבה, עלתה סוגיה זו בכל התחקירים שנעשו על הקרב במחנה הפליטים ג'נין. בתחקיר האוגדתי שנערך כעבור כמה חודשים, טען סמח"ט 5: "החטיבה לקתה בנושא פיקוד מלפנים - פיקוד לפנים היה עוזר בקבלת החלטות ובניהול הקרב (הליקוי היה בעיקר ברמת החטיבה)".¹¹⁵ מג"ד 51 אמר: "תרומת החטיבה לקרב הייתה גדולה הרבה יותר אם המח"ט/סמח"ט היו מגיעים לגדודים. מח"ט צריך להרגיש את מה שקורה בקרב, אי אפשר לעשות את זה מאחור". גם מפקדי גדודים אחרים העירו על סוגיה זו. מג"ד 932 אמר: "פיקוד מלפנים ברמת המח"ט היה מסייע בהבנת הקרב וקבלת החלטות". גם מג"ד 8110 הביע תרעומת על היעדר נוכחות המח"ט בשטח באומרו: "מיקום המח"ט היה חסר מלפנים". מנגד, המח"ט הסביר שהוא ראה לנגד עיניו את מורכבות הקרב במחנה הפליטים, החשש המוצדק מאירועי ירי דו-צדדי בשל השילוב של כוחות יבשה ואוויר מיחידות שונות בתא שטח קטן. הוא תיאר את הדילמה שבה הוא היה נתון: "הרצון לרדת לשטח, לעומת הצורך להישאר ולשלוט על הכוחות. אוגדה מוקטנת עם כל מיני כוחות שונים ומשוונים שאפילו לא מדברים באותה שפה". כאמור, לדילמה שעמדה בפני מח"ט 5 באפריל 2002 אין פתרון "בית ספר", אך דברי המג"דים ממחשישים את הצורך של המפקד לחוש באופן בלתי אמצעי את רוח הגייסות ולהפגין מנהיגות. נראה כי דילמת מיקומם תמשיך ללוות את המפקדים בעתיד, וכנראה אף באופן חמור יותר בשל העצמת יכולות הפעלת הכוח של מפקדת החטיבה.¹¹⁶

115 כל הציטוטים לקוחים מתוך: "מפקדי הגדודים, תחקיר".

116 עודד בסיוק, "מלחמת העצמאות של המפקדים: על עתידו של הפיקוד מוכוון המשימה ביבשה", **מערכות 440**, דצמבר 2011.

הלמידה מהקרב בצה"ל ברמה האופרטיבית

אחד התחקירים המטכ"ליים למבצע "חומת מגן" עסק בקרב במחנה הפליטים, והעלה במצגת לקחים מבצעיים רבים. בסיכום המטכ"לי להצגת התחקיר טען מפקד זרוע היבשה, אלוף יפתח רוזנטל: "התחקיר הזה לא ממצה את כל הקרב הזה. זה ייקח עוד הרבה מאוד זמן עד שזה יהיה מוצג וזה אתגר שעומד לפנינו, אני חושב שהוא חייב להיות נושא ללימוד".¹¹⁷ במבט לאחור, נראה שבצה"ל התמקדו בהפקת לקחים ברובד הטקטי, אך הלקחים מהקרב ברמה האופרטיבית והאסטרטגית לא נלמדו עד תום. בעיות וליקויים ברמה האופרטיבית שעולים מתוך הקרב והודגשו במחקר זה חזרו על עצמם בצורות שונות ארבע שנים מאוחר יותר, במהלך מלחמת לבנון השנייה. לדוגמה: הקצב הנכון ללחימה והבעייתיות ב"דשדוש", הצורך להתמודד עם המעבר התודעתי והמעשי משגרה למצב חירום;¹¹⁸ שאלת מיקומו של המח"ט בשדה הקרב המודרני;¹¹⁹ מתן פקודות ללא קביעת סיום זמן משימה.¹²⁰

ייתכן כי הישגות תופעה זו מלמדת שתחקיר, למידה והפקת לקחים ברמה האופרטיבית והאסטרטגית שונים מהותית מהתהליך ברמה הטקטית שנעשה לרוב בהצלחה בצה"ל. ומכאן הצורך לפתח דרכים לשיפור הלמידה ברמה האופרטיבית והאסטרטגית שיאפשרו הפעלה אפקטיבית יותר של הכוח במערכה הבאה.

117 סיכום "חומת מגן" בראשות הרמטכ"ל, 24 ביוני 2002.

118 דו"ח ועדת וינוגרד, כרך ב', עמ' 439, 359-460.

119 בתחקיר לאחר מלחמת לבנון השנייה נקבע: "במקרים רבים, מפקדי החטיבות לא היו עם הכוחות בחזית. רבים מהם לא חצו גדר במלחמה וכשכבר חצו את הגדר זה היה מעט מדי ומאוחר מדי". מפקדת זרוע היבשה, המלחמה בחזבאללה יולי - אוגוסט 2006 דוח תחקיר הקרב המשולב ביבשה, אוקטובר 2006.

120 דו"ח ועדת וינוגרד, כרך ב', עמ' 461.

נספח 1: רשימת מקבלי הצל"שים בקרב

צל"ש הרמטכ"ל

סא"ל אופק בוכריס

צל"ש מפקד פיקוד המרכז

רס"ל מנשה חבה ז"ל

סרן קובי אזולאי ז"ל

סמל שניאור אלפסי

סרן רן ורדי

סמ"ר רון מרגלית

גדוד 932

הפלוגה המסייעת של גדוד 7020

יחידת צמ"ה של פיקוד המרכז

פלס"ר נח"ל

צל"ש מפקד פיקוד הצפון

סגן יצחק זיני

גדוד 51

צל"ש מפקד אוגדה 36

סמ"ר גד עזרא ז"ל

סמל יאיר ארדורונאי

סמל שמואל וייס ז"ל

צל"ש מפקד אוגדה 162

סמ"ר רועי טל ז"ל