



**"יסודות"**

**עיונים בחקר ההיסטוריה של צה"ל**

---

**יחידות חי"ר חטיבתיות במבצע "שלום הגליל": ארגון לקרב  
ושימוש ביכולות ייעודיות**

מחבר: זאב אלרון.

מקור: "יסודות", גיליון 2: צה"ל בלבנון.

הוצאה: המחלקה להיסטוריה בצה"ל.

עורך: יגאל אייל.

שנת הוצאה: 2020.

---

# יחידות חי"ר חטיבתיות במבצע "שלום הגליל": ארגון לקרב ושימוש ביכולות

## ייעודיות

### זאב אלרון<sup>1</sup>

אחרי מלחמת יום הכיפורים אורגנו חטיבות החי"ר בצה"ל במבנה שכלל, בין היתר, שלוש יחידות חטיבתיות לוחמות<sup>2</sup> עצמאיות (יח"טיות) – פלוגת הנדסה (פלחה"ן), פלוגת סיור (פלס"ר) ופלוגת נ"ט (פלנ"ט) המצוידת בטילים מסוג טאו (TOW), שנקראו בצה"ל "עורב".<sup>3</sup> מאמר זה עוסק בהפעלת היח"טיות בשבוע הראשון של מלחמת "שלום הגליל" ביוני 1982, ומתרכז בסוגיות הבאות:

- **ארגון היח"טיות ללחימה** כפלוגות עצמאיות הכפופות לצוותי קרב חטיבתיים, מפוצלות למחלקות המוקצות לצוותי קרב גדודיים או מאוגדות לגדוד חה"ן-סיירת-עורב (להלן: חס"ע) מאולתר;
- **שימוש ביח"טיות בלחימה** כחי"ר מובחר או כיחידות ייעודיות בתחומי הסיור והתצפית, ההנדסה או הנ"ט.

המאמר מסתמך על בסיס נתונים מדגמי שכולל בעיקר מקורות משניים, ובראשם מחקרי המחלקה להיסטוריה שכתבו סא"ל (במיל') ד"ר רפי יקר, תא"ל (במיל') ד"ר דני אשר ורס"ן (במיל') ד"ר ישראל בן דור. מהם לקוחים המפות והתרשימים הארגוניים המופיעים במאמר זה, פרי עבודתה של הגרפיקאית אילנה אגברה. כמו כן נעשה שימוש בספרו של אלוף (במיל') יורם יאיר על חטיבה 35, בעדויות שנתנו קצינים אחדים מיידי אחרי המלחמה, בסטנוגרמות של כנסים ובקובצי לקחים. לא נעשה שימוש במקורות מתקופת המלחמה כגון: יומני מבצעים, הקלטות קשר ותצלומי אוויר למחקר מחודש של הקרבות. לסקירה שלושה חלקים: הראשון עוסק בחטיבות שבהן אוגדו היח"טיות לגדודי חס"ע, השני עוסק בשתי חטיבות שבהן לא הוקם גדוד שכזה, והשלישי מסכם את המסמך ומצביע על הגורמים שהשפיעו על הדרך שבה הופעלו היח"טיות במבצע ועל השפעת דרך ההפעלה על הקרבות. לסקירה מצורף נספח המציג את הרכב סד"כ החי"ר שנטל חלק במבצע.

### חטיבות שבהן הוקם גדוד חס"ע

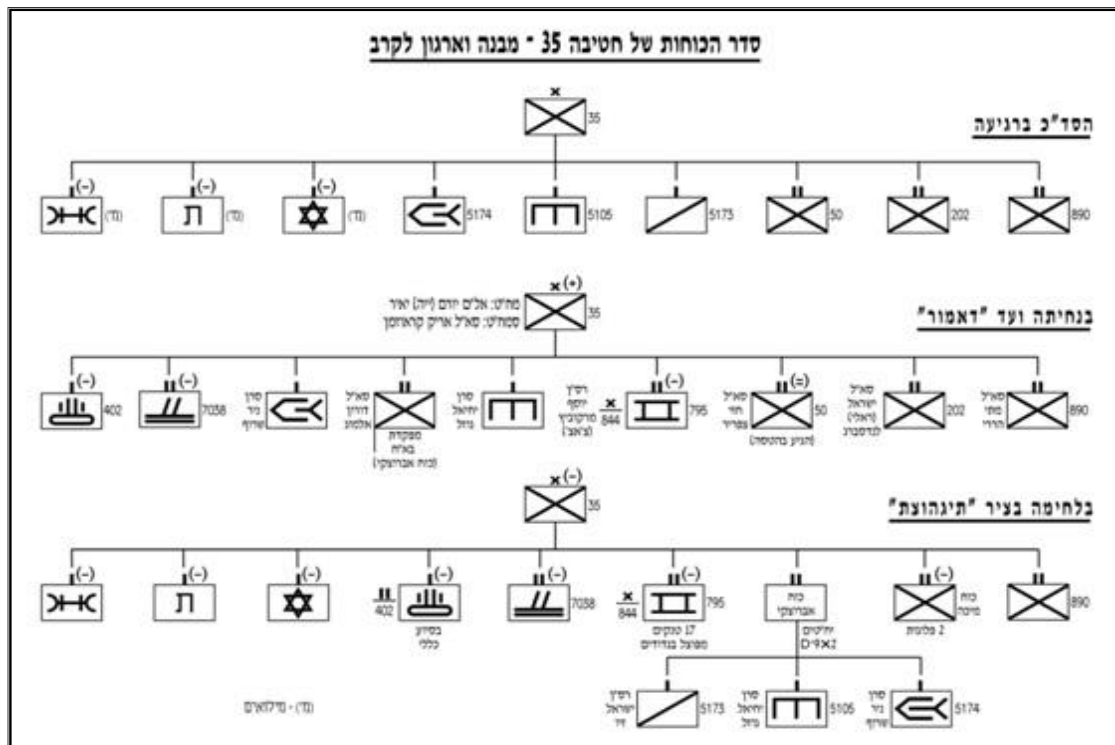
גדוד חס"ע שבו רוכזו יח"טיות הוקם בחטיבת הצנחנים הסדירה 35, חטיבות הצנחנים במילואים 623 ו-939 ובחטיבת בית הספר למ"כים 828. נראה שהגורם המרכזי להקמת גדודי החס"ע בחטיבות אלו היה שחלק מהגדודים האורגניים שלהן נלקחו מהן והוקצו לחטיבות אחרות, וכך התעורר צורך לארגן מסגרת גדודית חלופית.

**מחטיבה 35** נלקחו לאורך מרבית שלבי הלחימה הגדודים 50 ו-202, וגם גדוד 890 היה מנותק ממנה לפרקים. המח"ט אל"ם יורם יאיר, שביקש כי יישארו תחת פיקודו שלוש מסגרות מתמרנות ואשר לרשותו עמדו שני מג"דים פנויים וששים אלי קרב, העמיד את היח"טיות תחת פיקודו של סא"ל דורון אלמוג (אברוצקי), שהיה באותה עת מפקד בסיס האימונים החטיבתי. בחטיבה הוקם עוד גדוד מאולתר מוקטן על בסיס פלוגת קורס מ"כים ופלוגת מסלול ("כוח מיכה").

<sup>1</sup> ד"ר זאב אלרון הוא חוקר במחלקה להיסטוריה בצה"ל.

<sup>2</sup> לא אתייחס ליחידות תומכות הלחימה ברמת החטיבה: פלח"ס (פלוגת הספקה), פח"ח (פלוגת חיל רפואה חטיבתית), פלח"ק (פלוגת חיל קשר) ופלק"ד (פלוגה קדמית של חיל חימוש).

<sup>3</sup> למבנה החטיבה, כפי שהתקבע בשנת 1975, ראו: אג"ס-תוא"ר, ארגון ומבנה חטיבות החי"ר והחיר"מ בתקן א' ובתקן ב' – פקודת ארגון 121/75, 20 באוקטובר 1975. לניתוח היתרונות והחסרונות של חלופות ארגוניות, ראו: אג"ת-המרכז לניתוח מערכות, חטיבת החי"ר בצה"ל – ניתוח מבנה וארגון, מאי 1975. המחקר תמך בקיום פלס"ר ופלנ"ט בחטיבה, אולם התנגד לקיום הפלחה"ן. הרכב היח"טיות עבר כמה שינויים בין 1975 ל-1982.



בין לקחי החטיבה מהמלחמה נכתב: "מאחר שציוות כוחות שכזה נעשה גם [מבצע] ליטאני ככוח חסי"ע,<sup>4</sup> יש לבדוק האם יש לאמץ ציוות זה כשיטה. על כל מקרה חשוב לתרגל את הסיור, החי"ן וה'עורב' ללחום בכפיפה אחת תחת פיקוד אחד, לפחות בתרגיל גדודי, אף שיש להעדיף את השימוש בגדוד אורגני, על מנת לאפשר לפלוגות החטיבתיות למלא יעודן המקצועי."<sup>5</sup>

**בחטיבה 623** בפיקוד אל"ם נחמיה תמרי, שניים משלושה גדודי הצנחנים האורגניים הוקצו לחטיבות אחרות, ונותרו בה רק גדוד אורגני אחד (7063) וגדוד טנקים מסופח (79).<sup>6</sup> גם בחטיבה זו הוקם גדוד חסי"ע. בכנס שנערך אחרי המלחמה אמר תמרי, כי בחטיבת מילואים אפשר למצוא קצינים הדרושים להקמת המסגרת הגדודית המאולתרת, אבל יש צורך בהקצאה של אמצעי קשר (כולל תדרים) ונגמ"שים. הוא אמר עוד: "לוקחים לך גדודים ואתה רוצה עוד מסגרת להפעיל אותה ובזמנים מסוימים אתה יכול לבנות את זה עם היחידות האלה."<sup>7</sup> בלקחי החטיבה נכתב, בין השאר:

**תקני צל"ם<sup>8</sup> לחסי"ע** – יש לבנות את היחידות החטיבתיות בכל הקשור לנושא צל"ם ונשק כפלוגת חי"ר"מ על מנת לאפשר הפעלתם כפלוגת חי"ר.

**מפג"ד<sup>9</sup> לחסי"ע** – היחידות החטיבתיות מופעלות מדי פעם כגדוד חי"ר לנושאי בטי"ש וללחימה בשטח בנוי במיוחד. כמו כן, מבחינה ארגונית בזמן שוטף ולתעסוקות מבצעיות נחוץ גוף מפג"די שיכול להפעיל את שלוש היחידות כגוף אחד מול מפקדת החטיבה.<sup>10</sup>

<sup>4</sup> בראשית מבצע "ליטאני" פעלה חטיבה 35 (ללא גדוד 890), כשהיחידות החטיבתיות כפופות ישירות למפקדת החטיבה. בשלב ב' של המבצע קובצו היחידות לגדוד חסי"ע בפיקוד יהודה דובדבני, שהיה קודם לכן מג"ד 50. מקחצ"ר-תחצ"ן [תורת חי"ר וצנחנים] מבצע ליטני – לקחי חי"ר, מאי 1978.

<sup>5</sup> מקחצ"ר-תחצ"ן, לקחי שלי"ג, יולי 1982, עמ' 12. פריט זה, ככל המקורות, נמצא במאגר המידע של המחלקה להיסטוריה.

<sup>6</sup> בשלבי לחימה שונים סופחו לחטיבה עוד שתי פלוגות טנקים, מחטיבה 943 ומחטיבה 7.

<sup>7</sup> דברי נחמיה תמרי בכנס, 5 בספטמבר 1982.

<sup>8</sup> צל"ם – ציוד לחימה מבוקר.

<sup>9</sup> מפג"ד – מפקדות גדוד.

<sup>10</sup> חטיבה 623, מבצע שלום הגליל – מהלך הקרבות (שחזור) ולקחים, אוקטובר 1982, עמ' 7.

**בחטיבה 828** (בית הספר למ"כים) בפיקוד אל"ם עמוס קוצר (גוטליב), אוגדו היחידות החטיבתיות (שהן יחידות מילואים) תחת פיקוד סמח"ט המילואים סא"ל שלמה דקל. גם מחטיבה זו נלקחו רוב הגדודים האורגניים, ובתחילת המלחמה אף היה שלב שבו נותרו בה רק הפלוגות החטיבתיות וגדוד טנקים סדיר מוקטן שסופח אליה. בהמשך חזרו לחטיבה גדוד 17 ושרידי גדוד 11.450 בכנס שנערך אחרי המלחמה, בתגובה לשאלה אם כדאי "לקבע מפקדה כלשהי מצומצמת או לא מצומצמת, למה שקוראים ביחידות חס"ע",<sup>12</sup> אמר המח"ט: "באמת כדאי לבנות [ליח"טיות] מפקדת-על. תקראו לזה מג"ד יחידות חטיבתיות, שיטפל ויתעסק בהם, וזה גם טוב לסדיר וגם טוב למילואים, שיהיה גורם אחד ולא המ"פים יושבים אצל המח"ט וכל אחד מושך לכיוון שלו והם פרטיזנים".<sup>13</sup>

גם **מחטיבה 939** בפיקוד אל"ם יאיר עוגן ("גוצי") נלקחו שניים מהגדודים האורגניים, ובמבצע פעלו במסגרתה גדוד החיר"ם 7056, גדוד הטנקים 293 מחטיבה 847 וגדוד חס"ע בפיקוד מפקד הפלס"ר, רס"ן אודי. לאחר המלחמה הציע מפקד החטיבה להקצות "אבא משותף" לפלס"ר ולפלוגת ה"עורב". לדבריו, הגוף אינו מצריך הרבה אמצעים: נגמ"ש או שניים וכמה קשרים לתיאום בין שתי הפלוגות, ו"לפעמים גם פיקוד עליהן".<sup>14</sup>

**בחטיבת הנ"ט 409**, שכללה ארבעה גדודי נ"ט ופלס"ר, לא הוקם כמובן גדוד חס"ע. מפקד החטיבה אל"ם עוזי בן יצחק אמר אחרי המלחמה: "נושא החס"ע, אני חושב שהוא טעות [...]. מגבילים את יכולת התמרון של החטיבות האלה שמאגדות את הכוחות האלה. לדעתי צריך פשוט, חוץ מאשר מקרים יוצאים מהכלל שפשוט אין ברירה, לקבוע כקביעה שאין לעשות את זה. [...] אני חושב שהעניין הזה טעות ביסודו [...] היום יש כבר חס"ע ומחר יש תורה סביב זה".<sup>15</sup>

וכך סיכם קצין החי"ר והצנחנים הראשי (ומפקד אוגדה 96), תא"ל עמוס ירון, בכנס אחרי המלחמה בדבריו על גדודי החס"ע: "זה מקובל עלי אבל בהרבה מאוד הסתייגויות", משום שאנו עלולים "למצוא את עצמנו במצב שיש לנו עוד גדוד חי"ר ואין לנו לא פלוגת 'עורב' ולא פלוגת סיור ולא פלוגת הנדסה". ירון הציע לבדוק אפשרות לארגן גוף שליטה עם תקנון של "שניים וחצי מכשירי קשר". לדבריו, לא ניתן להתעלם מהאפשרות להקים גדודים כאלה, משום שהמפקדים בשטח מקימים אותם, והוא אינו יכול להגיד למח"טים לא לענות על הצורך באמצעי מאולתר; "אז בואו נמסד את זה", הציע ירון, ש"הרי זה גם יופיע בפעם הבאה".<sup>16</sup>

### **שימוש ביכולות הייעודיות של היחידות החטיבתיות שאוגדו לגדודי חס"ע**

גדודי החס"ע שהוקמו בחטיבות החי"ר הופעלו לרוב כגדודי חי"ר מעולים, תוך שימוש מזדמן ביכולות הייעודיות בתחומי ההנדסה, הסיור והנ"ט.

### **חטיבה 35**

בתחילת המלחמה נועד פלס"ר 35 בפיקוד סרן ישראל זילברשטיין (זיו) לפעול במשימה נפרדת משאר החטיבה - ככוח עצמאי. אמנם המשימה בוטלה, אבל הפלס"ר נשאר ככוח עתודה פיקודי. הפלחה"ן בפיקוד סרן יחיאל גוזל (למעט שני צוותים שסופחו לגדודים 202 ו-890) היה הכוח הראשון מהחטיבה שנחת מהים בשפך האוּוּלי (ראשונים נחתו לוחמים משייטת 13). הפלנ"ט בפיקוד סרן ניר שרוף נחת לאחר מכן, כשהוא

<sup>11</sup> דברי המח"ט עמוס גוטליב בכנס, 5 בספטמבר 1982.

<sup>12</sup> דברי רע"ן תו"ל במקחצ"ר, יעקב סלע, בכנס מח"טים, 9 בנובמבר 1982.

<sup>13</sup> דברי עמוס גוטליב בכנס מח"טים, 9 בנובמבר 1982.

<sup>14</sup> דברי יאיר עוגן בכנס, 5 בספטמבר 1982.

<sup>15</sup> דברי עוזי בן יצחק בכנס, 5 בספטמבר 1982.

<sup>16</sup> דברי עמוס ירון בכנס, 5 בספטמבר 1982.

מצויד ב־14 נגמ"שי "עורב", ובנוסף צוות "עורב" על גיפים ושלושה נגמ"שים נושאי מרגמה (נמר"שים). למחרת, למרות תכנון מוקדם שונה,<sup>17</sup> הוטס הפלס"ר, שכלל 87 לוחמים כולל כיתת מרגמות וכיתת משגרי טילים נ"ט מסוג דרגון, במסוקים וחבר לשאר החטיבה בשפך האוּלִי. בעוד לשאר כוחות החטיבה היה רק"ם<sup>18</sup> (גם אם לא בהתאם לתקנים, שכן חלק ניכר מהכלים שאורגנו בשדרה קרקעית הגיעו באיחור), הרי שהפלס"ר הגיע ככוח רגלי ולאורך כל הלחימה סבל מקשיים לוגיסטיים.

### התקדמות כוחות חטיבה 35 לפאתי דאמור

לפני חציית נהר דאמור, השתמשה חטיבה 35 בפלנ"ט לתצפית ולאבטחה לרחוק, כולל ירי של כמה טילים לעבר מטרות מחבלים, בפלס"ר לאבטחה לקרוב ובפלחה"ן - לבדיקה הנדסית של הגשר. בתנועה מדאמור מזרחה בציר "תיגהוצת" עד לכפר עוורתא, התקדם הפלס"ר ראשון כשהוא מאבטח את הרכס שבצד הציר, והפלחה"ן ניקה את הציר ממוקשים. בהתקדמות מעוורתא מזרחה שימשו שלוש הפלוגות כחי"ר רגלי, בלא שהשתמשו ביכולות הייעודיות שלהן.<sup>19</sup> בהמשך זיהה הפלס"ר, שהתקדם בראש החטיבה, את הכוחות הסוריים בקבר שמון, הכווין לעברם מטוסים וניתב את הפלנ"ט שהגיע רגלית לעמדת ירי עם מערכות "עורב" ופגע בכמה טנקים. למחרת בדק צוות מהסיירת בפיקוד הסמ"פ את עבירותו של ציר תנועה, והפלנ"ט חזר לעמדות תצפית ואש ופגע ברק"ם סורי נוסף.<sup>20</sup> בהמשך היום תקף גדוד החס"ע את קבר שמון, כשהח"ן מוביל ובעקבותיו הפלנ"ט, בעוד הפלס"ר נע באיגוף. בהתקפה על העיירה שמלאן שוב תקפו הח"ן והפלנ"ט כחי"ר בעוד הפלס"ר נע באיגוף לשטח שולט.<sup>21</sup> לסיכום, הפעלת היחידות החטיבתיות שילבה שימוש מוגבל ביכולות המקצועיות הייחודיות של כל אחת מהן עם הפעלתן כחי"ר מובחר, והפלס"ר קיבל לרוב את המשימות הקשות מבחינה פיזית של תנועה לשטחים שולטים המקנים תצפית טובה.

### התקדמות כוחות חטיבה 35 על ציר "תיגהוצת" 9-11 ביוני 1982

קצין המודיעין (קמ"ן) של חטיבה 35 במלחמה, סרן יובל חלמיש, כתב שמפקד "הפלס"ר העדיף את משימות הלחימה על פני משימות האיסוף ולעיתים היה צורך לכפות עליו למקם תצפיות בשטח".<sup>22</sup> אחד הלקחים של חלמיש מהמלחמה היה: "יש לוודא בנוהל הקרב כי הפלס"ר מקצה 3-4 צוותי תצפית לטובת משימות איסוף של החטיבה".<sup>23</sup> נראה שהשימוש בתצפיות לא אורגניות שסופחו לחטיבה לא היה מוצלח, לרוב.<sup>24</sup> אחד מלקחי חטיבה 35 היה: חשוב להפעיל כוחות תצפית וסיור חטיבתיים, כי זה מקור המודיעין העיקרי והמהימן ביותר בסוג זה של לחימה, כפי שהדבר נעשה בימים האחרונים, במיוחד בציר הררי. תצפיות כאלו יכולות לכלול גם קת"ק,<sup>25</sup> ואם ניתן למקם כוח גדול יותר, אז גם חוליות "עורב"/"דרגון"

<sup>17</sup> הכוונה המקורית הייתה שאם תבוטל משימתה העצמאית, הפלוגה תצטרף לחטיבה 211 באוגדה 91 ותנוע צפונה בדרך היבשה; אולם נראה שלנוכח בקשתו של מח"ט 35 שונה התכנון.

<sup>18</sup> רק"ם – רכב קרבי משוריין.

<sup>19</sup> הפלחה"ן אבטח את הרכסים, והפלנ"ט נע עם הטור המשוריין על הציר, בעוד הפלס"ר קיבל משימה לנוע בדרך אחרת, שלא על ציר, לשטח שולט. הפלנ"ט, שנע על הציר, נכנס למארב; הפלס"ר והפלחה"ן המשיכו להתקדם לשיא הגובה ותפסו עמדות בעורף המארב, בעוד הפלנ"ט הסתער חזיתית על המארב, בסיוע טנקים, ודחק את המחבלים לעבר הפלחה"ן שהמתין להם.

<sup>20</sup> מפקד פלנ"ט 35 העיד לאחר המלחמה, כי עם היתרונות הגדולים של טילי הנ"ט נמנות יכולתם להגיע לכל מקום וחתימתם הנמוכה, שגורמת לכך שעמדתם לא תתגלה בדרך כלל גם לאחר ירי של כמה טילים. "בשטח כזה אין מקום שאתה לא מגיע אליו"; "לא מושך תשומת לב [...] גם ביום וגם בלילה [...] עמדו בעמדה אחת וירו הרבה טילים ולא זיהו אותם בכלל, וזה היתרון שלו על הטנקים". עדות ניר שרוף, 11 בינואר 1983.

<sup>21</sup> אלוף יורם יאיר (ייה), אָתִי מלבנון, חטיבת הצנחנים במלחמת של"ג, מערכות, 1990.

<sup>22</sup> יובל חלמיש, מודיעין חטיבה 35 מלחמת שלום הגליל יוני אוגוסט 1982, הוצאה פרטית, עמ' 32.

<sup>23</sup> שם, עמ' 39.

<sup>24</sup> מפקד הפלס"ר העיד: "שלדג וכל אלה עם הגיפים הנוראים שלהם, עם כל המכשירים, הם היו מגיעים תמיד כמה שעות אחרינו וצופים על הזנב שלנו מתקדם הלאה". עדות ישראל זילברשטיין, 10 בנובמבר 1982.

<sup>25</sup> קת"ק – קצין תצפית קדמי.



## תמונת המצב בבוקר ה-11 ביוני



בעקבות המלחמה ביקשו שני מג"דים כי בעתיד תהיה מחלקת "עורב" חבירה לכל גדוד,<sup>30</sup> וסמג"ד בחטיבה הצביע על צורך ב"עורב" באופן אורגני ברמת הגדוד.<sup>31</sup> מ"פ ה"עורב" הסכים לפיצול ארעי של הפלוגה, ואמר שאין בעיה תחזוקתית בסיפוח מחלקת "עורב" לכל גדוד.<sup>32</sup> לפלוגת החה"ן היו במלחמה זחל"דים<sup>33</sup> ולא נגמ"שים (שאותם הייתה הפלוגה אמורה לקבל בהמשך אותה שנה). מ"פ החה"ן התנגד לפיצול פלוגתו למחלקות.<sup>34</sup> קצין ההנדסה החטיבתי העיד שפלוגת ההנדסה שימשה בעיקר חי"ר, וגם עסקה בפיצוץ נפלי מצר.<sup>35</sup> נראה שבפלס"ר היו פחות מחמשת הנגמ"שים שאמורים היו להיות בפלוגה לפי התקן,<sup>36</sup> וייתכן שהדבר מסביר חלקית את בחירתו של מפקד החטיבה להציב את הפלוגה בסוף השדרה החטיבתית ואת השימוש המוגבל בה, הן כחי"ר והן לסיור ולתצפית. מפקד פלוגת הסיור סיפר אחרי המלחמה על שתי הזדמנויות בלבד שבהן צוות מפלוגתו הציב תצפיות. הוא התייחס בדבריו ל"איזון לא טוב בין גייפים לנגמ"שים" וקבע: "מפחדים על הגייפים".<sup>37</sup>

### חטיבה 939

בחטיבה 939 אמנם הוקם, כאמור, גדוד חס"ע, אולם הוא פוצל בהתקפה על צור שבה פעלה החטיבה בשני מאמצים. במאמץ הממונע, שהתבסס על גדוד הטנקים, השתתפו חלקים מפלוגת החה"ן ומפלוגת הסיור. מחלקות חה"ן הצטרפו לכל פלוגת טנקים. המאמץ הרגלי שאליו הצטרפה פלוגת טנקים פעל בדירוג אחרי

<sup>30</sup> דברי מג"ד 9264 סא"ל יצחק נדן (נודלמן) בכנס בחטיבה 623, 18 ביולי 1982; דברי מג"ד 8150 סא"ל נחשון ישראלי 15 ביולי 1982.

<sup>31</sup> דברי סמג"ד 8150 רס"ן נצר בכנס בחטיבה 623, 18 ביולי 1982.

<sup>32</sup> דברי מ"פ ה"עורב" סרן בני הראל בכנס בחטיבה 623, 18 ביולי 1982.

<sup>33</sup> זחל"ד - זחל"מים שהותקן בו מנוע דיזל.

<sup>34</sup> דברי מ"פ החה"ן סרן אלי כהן בכנס בחטיבה 623, 18 ביולי 1982.

<sup>35</sup> תחקור קצין הנדסה חטיבה 623, 15 ביולי 1982.

<sup>36</sup> על פי התקן (אג"ם-תוא"ר, ארגון פלוגת הסיור בחטיבות החי"ר/חיר"מ בתקן א' ובתקן ב' - פקודת ארגון 84/77, 17 באוגוסט 1977), היו בפלוגת הסיור שלוש מחלקות סיור רכובות על גייפים ומחלקה אחת על ארבעה נגמ"שים. נגמ"ש נוסף תוקנן למפקד הפלוגה.

<sup>37</sup> דברי מ"פ הסיור 623, כנראה 15 ביולי 1982.







כמובן שגם בנושא אימונים. צריכים להרחיב קצת את מסגרת האימונים שלהם כדי שיתכוננו גם לנושא חי"ר ולא נצטרך לעשות את זה תוך כדי גיוס או מבצע".<sup>40</sup>

## חטיבה 828

חטיבת בית הספר למ"כים נועדה לנוע בעקבות חטיבת השריון הסדירה 211, ולטהר מוקדי התנגדות כדי לאפשר לשריון להמשיך בתנועתו צפונה לחבור לחטיבה 35.

מפקד **פליס"ר** 828 אריה ניגר העיד שפלוגתו (שהיו בה 60 איש מהם 53 לוחמים) לא פעלה כפלוגת סיור לתצפית והובלת כוחות, אלא כפלוגת חי"ר. הפלוגה לא הייתה פעילה בלילה ולא ניצלה את האפשרות להציב תצפית לפני הכניסה לצור. המ"פ קבע: "יש להוסיף נגמ"שים במקום גיפים. גיפים פגיעים, נתקעים". הוא ביקש לצרף צוות מרגמות "ליש" לסיירת ולצייד אותה באופן שתוכל להציב תצפיות.<sup>41</sup>

**בפלחה"ן**, בפיקוד יוסי מגן, היו 90 איש מהם 85 לוחמים, תשעה זחל"דים ושני טרקטורים. הפלוגה הקצתה מחלקה ודחפור לגדוד 17, ושאר הכוח היה תחת פיקודו של גדוד החס"ע בפיקוד סמח"ט המילואים. ב-8 ביוני הוקם באוגדה 91 גדוד הנדסה, ואז הועברה אליו פלוגת החה"ן של 828.<sup>42</sup> למעט מקרה שהפלחה"ן מצא בית עם תחמושת ופוצץ אותו, פעלה הפלוגה כחי"ר או כחרמ"ש. "לא ביצענו עבודה הנדסית פרט לפיצוץ מוקשים", העיד המ"פ.

גם **פלוגת הנ"ט** שימשה, כנראה, בעיקר כחי"ר או כחרמ"ש. בהתקפה של חטיבה 828 על צור הופעלו הפליס"ר ופלוגת ההנדסה באופן רגלי, כחי"ר, בעוד פלוגת הנ"ט הופעלה רכובה על נגמ"שי ה"עורב" שלה.<sup>43</sup> מח"ט 828 אמר בכנס אחרי המלחמה, כי לוחמי היח"טיות "מפסיקים להיות יחידות ייעודיות והם חי"ר יותר גרוע, לא יעזור כלום. עם כל זה שבפלוגת ה"עורב" ובחה"ן יש לנו את מיטב הנוער (אני לא מדבר על הפליס"רים), הם פחות טובים מהפלוגות הרובאיות".<sup>44</sup> לדברי המח"ט, צריך לשמור על היחידות החטיבתיות "מכל משמר", כדי שיממשו את ייעודן המקצועי. בתגובה על טענות בדבר מחסור במודיעין, הוא אמר כי הגיע למסקנה שבזמן אמיתי המודיעין אינו יכול להתקבל מהדרגים הממונים, אלא צריך להיבנות על ידי מחלקות הסיור הגדודיות, "שלא יעלו פתאום על נגמ"שים ויהפכו ללוחמים", ועל ידי הפליס"ר, שיש לשלוח לתצפיות ולאיסוף של מודיעין ולא למשימות הבקעה או ללחימת חי"ר. המח"ט אמר כי הפלחה"ן בחטיבה 828 שימש פלוגה רובאית במקום להתפצל ולסייע לגדודים, ובעקבות זאת עלתה הצעה להחזיר את מחלקת החבלה לפלוגה המסייעת; אולם לדעתו יש לחזק את פלוגת החה"ן החטיבתית.<sup>45</sup> לדבריו, אפשר להפעיל את ה"עורב" ברגל, כשהנגמ"ש במדרון אחורי, אבל אסור לעשות מהפלוגה כוח חי"ר לוחם.

## **חטיבות שלא הוקם בהן גדוד חס"ע**

בעוד שלוש חטיבות הצנחנים ובית הספר למ"כים איחדו את היחידות החטיבתיות לגדודי חס"ע, בחטיבות אחרות הופעלו הפלוגות בנפרד או בפיצול למחלקות שסופחו לגדודים, או בשילוב של שתי הדרכים.

## חטיבה 1

<sup>40</sup> דברי יאיר עוגן בכנס, 5 בספטמבר 1982.

<sup>41</sup> לחטיבה 828 צורפו שתי תצפיות לטווח ארוך (תב"ם – תצפית בעלת מכשור), מהן רק אחת נכנסה ללבנון.

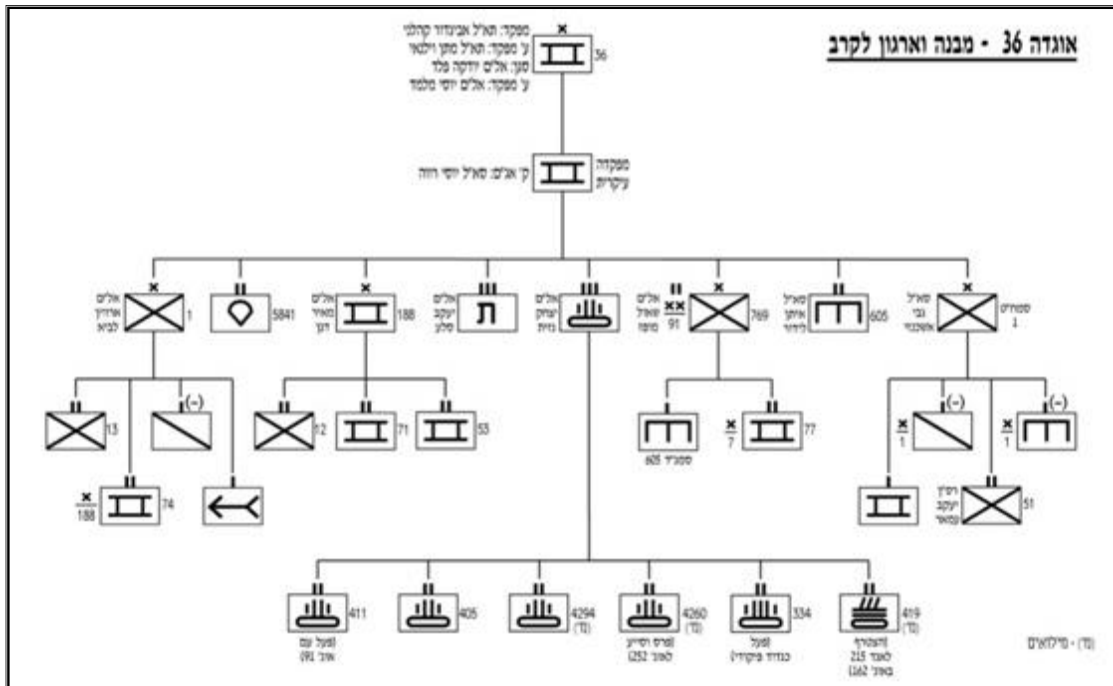
<sup>42</sup> דני אשר, הלחימה בגזרה המערבית במלחמת שלום הגליל 1982, תוה"ד-המחלקה להיסטוריה, יולי 2004 (להלן: אשר, הלחימה בגזרה המערבית), עמ' 17.

<sup>43</sup> שם, עמ' 37-39.

<sup>44</sup> דברי עמוס גוטליב בכנס מח"טים, 9 בנובמבר 1982.

<sup>45</sup> מח"ט 409 תמך בדעתו וקבע ש"צריך לעשות פלוגת חה"ן טובה מאוד, מקצועית מאוד, לא חוד המחץ המבקיע אלא במקצוע, בתחומים שלה, טובה מאוד, ולא להכניס את זה לרמת הגדודים". דברי עוזי בן יצחק בכנס מח"טים, 9 בנובמבר 1982.

חטיבת "גולני" התפצלה לכוח מח"ט ולכוח סמח"ט, ובכל אחד מהם היו מרכיבים מהפלוגות החטיבתיות. **בכוח המח"ט** אל"ם ארווין לביא היו גדוד 13, גדוד חש"ן 74, פלוגת ה"עורב" ושלושה צוותים מהפלס"ר בפיקוד סגן מפקד הפלוגה. בקרב השלישי בכפר סיל התפצל כוח זה לשניים: כוח מג"ד 13 שכלל פלוגת חי"ר, פלוגת "עורב" ומחלקת טנקים; וכוח סמג"ד 13 שכלל פלוגת חי"ר, שלושה צוותים מהפלס"ר ומחלקת טנקים. **בכוח הסמח"ט** סא"ל גבי אשכנזי היו גדוד 51, הסיירת פחות שלושה צוותים, פלוגת ההנדסה, פלוגת טנקים מגדוד 71, מחלקת טנקים מגדוד 53 ומחלקת "עורב" במילואים. כיבוש הבופור הוטל על כוח ממוכן בפיקוד מפקד הסיירת, שכלל את מרבית פלוגת הסיור (ארבעה צוותים), פלוגת ההנדסה (שני צוותים) ומחלקת טנקים.



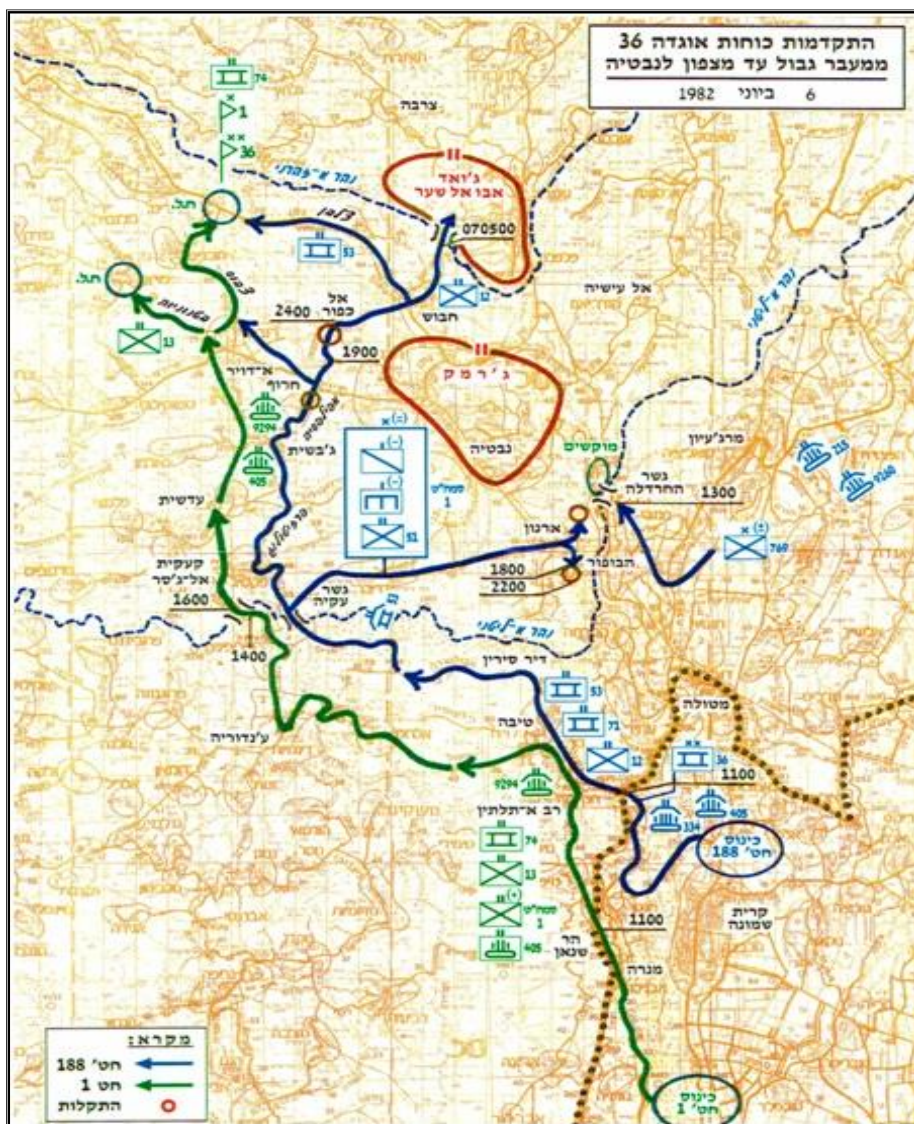
השימוש בפלוגת הסיור ובפלוגת ההנדסה של כוח הסמח"ט ככוח חרמ"ש בהתקדמות לעבר מבצר הבופור עורר כמה בעיות, כפי שכתב דני אשר:

יכולת של גוף יעודי כמו פלוגת סיור, בלי תשתית גדודית מתאימה של אלמנט מפקדה (לוגיסטיקה), מודיעין וקשר, לפעול ככוח עצמאי (במסגרת של כוח משימה מאולתר), במלחמה כוללת, עומדת בספק. היחידה פעלה במשך שנים, בין המלחמות, בהצלחה מרובה, ככוח יעודי לפיקודי למשימות מיוחדות. ככזאת נהנתה היחידה מסיוע נרחב לפני המבצעים ובמהלכם. בהפעלתה במלחמה כוללת לקתה פלוגת הסיור בעיקר בכל הקשור למחסור בקציני מטה וביכולות המערך תומך הלחימה. מחסור זה בא לביטוי בהיררכיית פיקוד לא ברורה,<sup>46</sup> במחסור בקציני מטה מיומנים, בדרגי התחזוקה שלא היו צמודים לכוח, בכוחות רפואה שלא נפרסו ולא פעלו כיאות, ובכוחות החימוש המעטים (חט"פ/כתק"ל – חוליה טכנית פלוגתית/כיתת תיקונים

<sup>46</sup> על הכוח פיקד המ"פ החדש של הסיירת (סרן משה קפלינסקי), וסגנו היה מ"פ החה"ן (סרן צבי ברקא). לאחר שקפלינסקי נפצע, הוא הוחלף על ידי המ"פ הקודם של הסיירת, גיורא (גוניל) הרניק. גם בסיירת וגם בחה"ן לא היו סגנים, שכן הם הופנו למשימות אחרות עם חלק מהצוותים. נוכחותו של המפקד הקודם פתרה באופן זמני את הבעיה שנוצרה עם פציעתו של המ"פ החדש. מפקד החה"ן, שהיה סגן מפקד הכוח, לא היה יכול להחליף את הרניק כשזה נהרג ביעד הצפוני, שכן הוא פיקד על משימת משנה של כיבוש היעדים הדרומיים.

קלים), שלא הצליחו להכשיר תקלות בנגמ"שים<sup>47</sup> ובטנקים תוך כדי לחימה ולא אפשרו הגעת רובם ליעדיהם.<sup>48</sup>

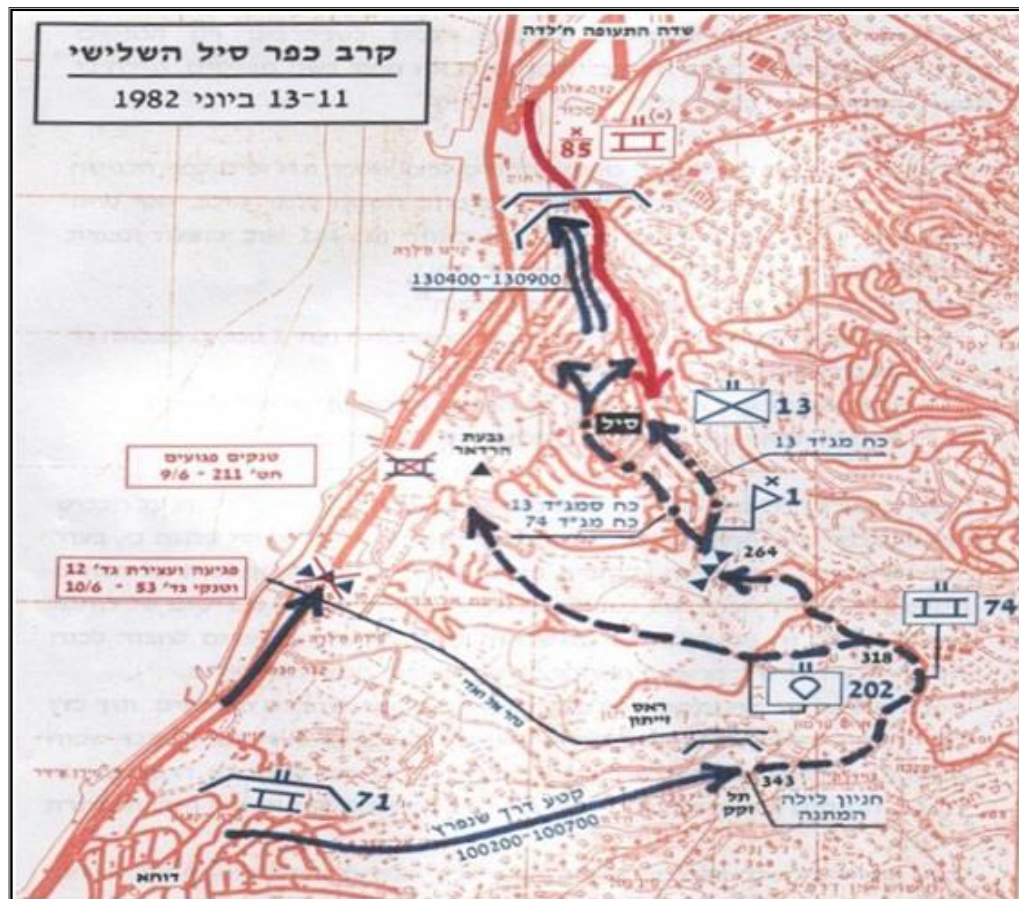
### התקדמות כוחות אוגדה 36 ממעבר גבול עד לצפון מנבטיה



קמ"ן החטיבה אמר: "סיירת גולני עבדה כחי"ר ולא הפעילה תצפיות. נעזרנו בשתי תצפיות יחמ"ן", והוסיף: "יש למנוע מצב שפלס"ר החטיבה יפעל כחי"ר ולא יהיו לו תצפיות".<sup>49</sup> כשנעשה שימוש בתצפיות, הדבר הועיל; למשל, בקרב השלישי בכפר סיל.

### קרב כפר סיל השלישי, 11-13 ביוני 1982

<sup>47</sup> בפלוגת הסיור היו בשגרר שמונה נגמ"שים ובח"ן שישה, אבל הכוח המשולב נזקק ל-22 נגמ"שים. הנגמ"שים החסרים נלקחו מהימ"ח, והכנתם לקרב דרשה זמן רב ומאמץ, שהוסיף לעייפותם של הלוחמים שלא ישנו 48 שעות לפני הקרב.  
<sup>48</sup> דני אשר, הלחימה על הבפור במערכת שלום הגליל, 6-7 ביוני 1982, תוה"ד-המחלקה להיסטוריה, יוני 2006.  
<sup>49</sup> קמ"ן-מחלקת מודיעין שדה, מבצע שלג: סיכום לקחים ראשוני, יוני 1982, עמ' 10-11. קמ"ן "גולני" המליץ להכפיף לקמ"ן החטיבות תצפיות יחמ"ן שפועלות בגזרת החטיבות.



בשני הקרבות הראשונים בכפר סיל נכנסו כוחות מחטיבות 211 ו-188 לכפר באופן רכוב, בתנועה מהירה על ציר החוף, בהובלת טנקים. לא היה שימוש בסיור או בתצפית מלווה. בשני המקרים - הכוח נכנס למארב, ספג אבדות ונסוג כשהוא משאיר כלים נטושים ונעדרים. בקרב השני נעשה גם ניסיון להניע את גדוד 202 ברגל לשטח שולט (גבעת האנטנה), ללא הצלחה. לפני הקרב השלישי נעשה שימוש בתצפיות חטיבתיות ובאמצעי חוֹזֵי מטכ"ליים, שזיהו את היערכות הסורים בכפר. מח"ט "גולני" סיפר כי הודות לשימוש בתצפיות הוא קיבל תמונה מדויקת של המערך הסורי, עד לרמת מצבו של הכלי הבודד.<sup>50</sup> בהסתמך על מידע מעודכן, הוכנה תוכנית פעולה ונבנו צוותי קרב מאוזנים ומשולבים שתקפו את הכפר מעורפו, מהשטח הגבוה לנמוך, תוך הפעלת עוצמת אש רבה ובתיאום בין טנקים (בפיקוד מג"ד 74 סא"ל עמירם לוי) לבין חי"ר (גדוד 13 וגם פלני"ט ושלושה צוותי פלס"ר "גולני" שפעלו כחי"ר).

פלוגת ההנדסה של "גולני" פעלה בעיקר כחי"ר. בסיכום של חיל הנדסה למלחמה נכתב כי הפלוגה ביצעה משימות כפלוגת חי"ר בהתאם לתוכנית, שכן "הפלוגה לא תוכננה מראש למשימות הנדסיות".<sup>51</sup>

### חטיבה 165

בחטיבת החי"ר 165, בפיקוד אל"ם צבי פולג (פרקש), פעלו כל שלושת גדודי החי"ר האורגניים, היחידות החטיבתיות, גדוד השריון 275 שסופח מחטיבה 847 וגדוד מרגמות כבדות. החטיבה נשלחה להתקפה על "משולש הברזל".<sup>52</sup> לאחר התקדמות בהובלת הפלס"ר דרך הכפרים רמיש ועין אבל, נעה החטיבה מאזור

<sup>50</sup> דברי ארווין לביא בכנס לקחי שלי"ג של קחצ"ר, 5 בספטמבר 1982, עמ' 7.

<sup>51</sup> מפקדת קהני"ר-מחלקת תח"ן, לקחי חה"ן במבצע שלי"ג, ינואר 1983, עמ' 57.

<sup>52</sup> אשר, הלחימה בגזרה המערבית, עמ' 48, 51, 60-61.



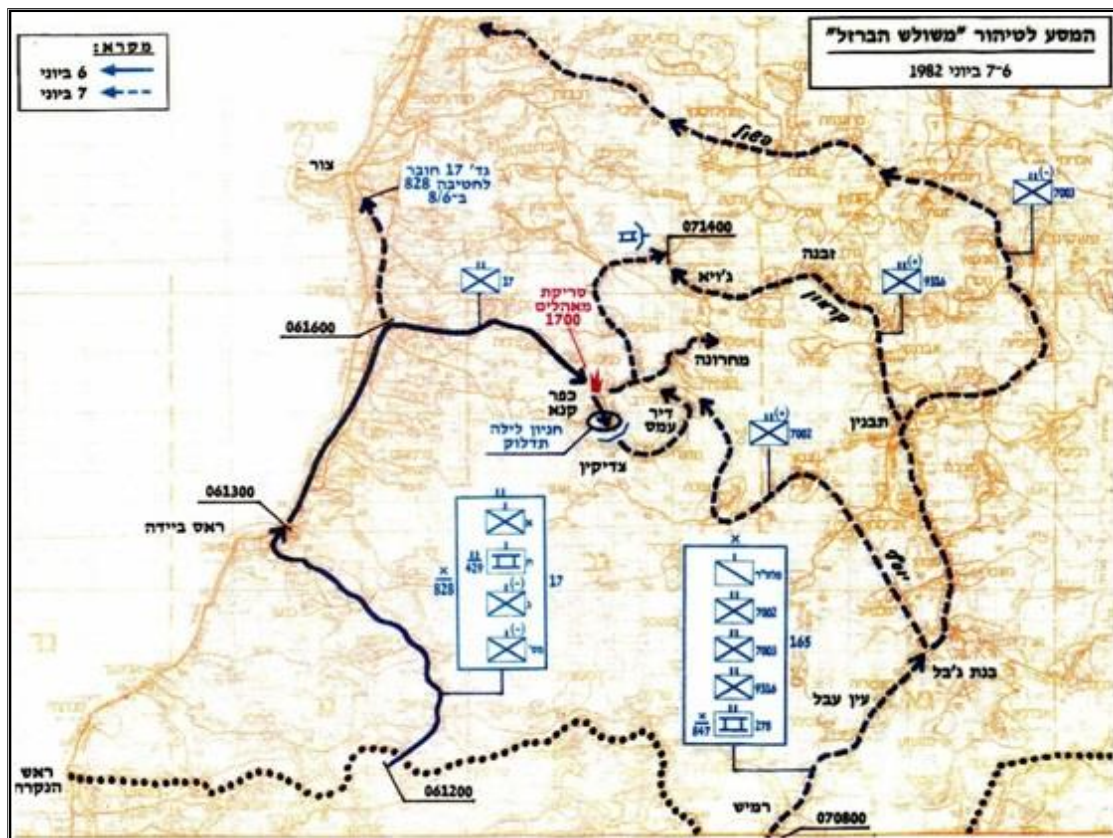
בינת ג'בייל לכיוון צפון-מערב בשלושה צירים, עם גדוד חי"ר מוגבר בשניים מהם וגדוד חי"ר מוקטן בציר שלישי.

### המסע לטיהור "משולש הברזל"

לאחר שהגיעה לגזרת החוף, נשלחה החטיבה לטהר ולבטח את ציר החוף ואת הגבעות החולשות עליו מצור ועד לשפך הזהראני, והשתלבה בקרב לטיהור צידון.

פלוגת החה"ן של חטיבה 165 קיבלה שבעה נגמ"שים אחידים ערב המבצע, וכן עשתה שימוש בשתי משאיות ריו ובשני כלי צמ"ח.<sup>53</sup> הפלוגה, שהיו בה 70 לוחמים לעומת תקן של 100, עבדה במפוצל, ומחלקה ממנה הוקצתה לכל גדוד חי"ר. ציוות זה נשאר ללא שינוי בחודש הראשון של המלחמה. קצין ההנדסה החטיבתי העיד: "התרשמתי שהמג"דים לא זזים צעד ללא הנדסה".<sup>54</sup> המח"ט הסביר את החלטתו לפצל את הפלוגה בצורך שנוצר מאז ביטול מחלקת החבלה הגדודית.<sup>55</sup> לדבריו, הדבר גרם לו לאבד את היכולת להטיל משימות הנדסה מורכבות יותר על מסגרת פלוגתית.

### המסע לטיהור "משולש הברזל", 6-7 ביוני 1982



המח"ט הצביע על המגבלות הלוגיסטיות של היח"טיות. בפלני"ט היו 16 נגמ"שים (כולל נגמ"שי "לישי"), וכך הוא הגיע להיקף של כחצי גדוד, אבל עמדה לרשותו רק כיתת חימוש אחת. בנוסף, היח"טיות חסרו מענה רפואי מספק.

<sup>53</sup> צמ"ח – ציוד מכני הנדסי.

<sup>54</sup> מפקדת קהני"ר-מחלקת תח"ן, לקחי חה"ן במבצע שלי"ג, עמ' 128.

<sup>55</sup> בגישה זו החזיק גם מח"ט 525 אל"ם דובי הלמן, שאמר בכנס אחרי המלחמה כי פלוגת החה"ן צריכה להיות מפוצלת בין הגדודים, משום שהיא למעשה ממלאת את מקום מחלקת החבלה הגדודית.



בכנס אחרי המלחמה אמר מפקד החטיבה שצריך לאמן את אנשי הפלס"ר והפלני"ט בלחימת חי"ר ולתת לפלס"ר עוד נגמ"שים, מעבר לארבעה שהיו לו, כדי "לעשות אותם פלוגת חי"ר קצת יותר טובה". ועוד אמר: "אני רוצה לראות אותם כפלוגה לוחמת, חוץ מזה שהיא צריכה לעשות את המשימות שלה".

## סיכום ולקחים

ארגון היחידות החטיבתיות במבנה פלוגתי התגלה כמבנה גמיש, המאפשר שימוש בפלוגות הן בפיצול למחלקות המסופחות לגדודים והן כחלק מגדוד מאולתר. אולם בשני אופני ההפעלה סבלו הפלוגות מחולשת המרכיבים הלוגיסטיים הכלולים בהן. איגוד הפלוגות לגדודי חסי"ע לא פתר את המחסור של היח"טיות, שכן לגדודים המאולתרים לא היו דרגים משלהם. לגדודי החסי"ע היו פחות נגמ"שים מלגדוד חי"ר רגיל, ללוחמיהם הייתה הכשרת חי"ר בלתי מספקת, וחסרה להם פלוגה מסייעת. לפיכך, כגדודי חי"ר או חרמ"ש היו גדודי החסי"ע "נכים" בהשוואה לגדודים רגילים, למרות יתרונותיהם בכוח אדם איכותי, בחימוש נ"ט ובכשירויות סיור והנדסה.

נראה שגדודי חסי"ע לא הוקמו כדי להקל על המח"ט את השליטה ביח"טיות באמצעות צמצום מוטת השליטה; שכן כשפעלה חטיבת חי"ר בהרכב מלא (חטיבה 165), לא התעורר צורך בהקמת גדוד חסי"ע. כשנאלצו החטיבות לוותר על חלק מגדודיהן, וניתן היה לצפות כי יהיה קל יותר לשלוט ישירות ביח"טיות, בחרו המח"טים להקים מסגרת גדודית מאולתרת שתאגד אותן. אם כן, הקמת גדודי החסי"ע באה כדי לפצות על חוסר בגדודי חי"ר.

אף שגדודי החסי"ע נועדו, למלא את מקומם של גדודי חי"ר, אין לראות באיגודם את הגורם לשימוש המוגבל ביכולות הייעודיות של היח"טיות. גם כאשר הוחזקו היחידות החטיבתיות בנפרד, וגם כאשר רוכזו לגדוד חסי"ע, הן שימשו בעיקר ככוח חי"ר איכותי ופחות למשימותיהן הייעודיות. על סמך ניסיון מבצע "שלוש הגליל", אין לראות בארגון כגדוד גורם שמשפיע השפעה מובהקת על מידת הפעלת היחידות בהתאם לייעודן.

ניתן להסביר את השימוש ביחידות החטיבתיות בעיקר כחי"ר בכמה גורמים:

1. **המחסור בחי"ר באוגדות בכלל ובגזרה המערבית בפרט**; באותה תקופה היו באוגדה משורינת של צה"ל שלוש חטיבות שריון, ולחלק מהאוגדות לא צורפה במבצע חטיבת חי"ר. כשהוקצתה חטיבת חי"ר לאוגדה, בדרך כלל נלקחו ממנה שני גדודים לפחות לטובת חטיבות שריון סדירות. פלוגות החרמ"ש והסיור של חטיבות אלה היו יחידות מילואים, שחברו במקרים רבים ליחידותיהן רק בעומק לבנון, ימים אחדים לאחר תחילת המלחמה. בגזרה המערבית, שם היה צורך לטהר ממחבלים שטחים בנויים וסבוכים נרחבים שכללו גם מערכים מבוזרים ותת-קרקעיים, התגלה מחסור בחי"ר. בגזרה המזרחית, לעומת זאת, נהנה צה"ל מיתרון בסד"כ חי"ר על פני הסורים, ומרבית החטיבות לא עשו שימוש רב בחי"ר שעמד לרשותן.
2. **ביקוש מוגבל לשימוש ב"עורב"** לנוכח סד"כ טנקים מוגבל של המחבלים בגזרה המערבית, והודות לנוכחות כוחות שריון גדולים של צה"ל בכל הגזרות.
3. **ביקוש מוגבל לשימוש בהנדסה** לנוכח שימוש מוגבל של הסורים והמחבלים במיקוש ומלכודים בהשוואה לחזוי בעקבות מבצע "ליטני" ובהשוואה להיקף הסד"כ ההנדסי בצה"ל, שהוקם להתמודדות עם מכשול מורכב ברמת הגולן. חטיבות חי"ר ושריון שלא כללו פלוגת חה"ן אורגנית קיבלו, בדרך כלל, כוח הנדסי מגדוד החה"ן האוגדתי, וגם כוח זה שימש כחרמ"ש יותר מאשר לפי הייעוד המקצועי שלו.
4. **לחץ מדרגים בכירים להתקדם במהירות מנע עצירות לשיגור סיורים רגליים ולהצבת תצפיות**. הכוחות נאלצו, במקרים רבים, להתקדם רכובים עד להיתקלות. בהתקדמות בשיטה כזו עדיף שהכוח המוביל יתבסס על טנקים ובראשם טנק "נוכרי", ולא על ג'יפים ועל נגמ"שים פגיעים העמוסים בסיירים או באנשי חי"ר.

הבעיה העיקרית המתעוררת בשל השימוש המועט ביכולות ייעודיות של היח"טיות באה אפוא לידי ביטוי בעיקר בתחום הסיור והמודיעין הקרבי, שהוצג בכנס לסיכום המבצע כ"אחת הבעיות החמורות שלנו".<sup>56</sup> הקחצ"ר עמוס ירון העלה בכנס אחרי המלחמה את השאלה: "מה אנחנו רוצים מפלוגות הסיור האלה? האם אנחנו רוצים מהן הכול או רוצים מהן מודיעין?" לדבריו, "מה שהכוח לא ישיג בעצמו הוא לא יקבל"; "בשביל לקבל מודיעין ממה שאתה רואה בעיניים צריך משהו מקצוען"; "בלי מודיעין אי אפשר לעשות שום דבר". פלוגת חי"ר רגילה – אף הטובה ביותר – אינה יכולה לעשות גם מודיעין.<sup>57</sup>

הקרוב השלישי בכפר סיל והקרוב במשערה (שבו נטל חלק גדוד 8150 מחטיבה 623) הם דוגמאות להתקפות מוצלחות שקדם להן שימוש בתצפיות ובהפעלת אש מנגד לפני כניסה לכפרים שהיו מוגנים על ידי כוח סורי ממוכן. קרבות אחרים, למשל בעין א-טינה ובעין זחלתא, שבהם נערכו התקפות חפוזות ללא הפעלת סיורים או תצפיות, היו מוצלחים פחות.

לאור ההצלחה הרבה של חטיבת הנ"ט וההפעלה המוגבלת של פלוגות ה"עורב" החטיבתיות, עלתה אפשרות לרכז פלוגות אלה לגדודים. ואכן, בעקבות המלחמה הוקטנו פלוגות ה"עורב" החטיבתיות והוקמו גדודי "עורב" אוגדתיים, מהם אחד סדיר ("דוכיפת"). באחד הסיכומים למלחמה נכתב:

גדוד הנ"ט כפי שקיים כיום בחטיבה 409 הוכיח את עצמו כמסגרת יעילה ורבגונית המסוגלת לטפל בבעיות נוספות מעבר לבעיות נ"ט טהורות, זאת תוך שילוב מוצלח של חי"ר, מרגמות וסיור, אשר כל אחד מהם בא לידי ביטוי מלא בכל אחד משלבי הלחימה. לעומת זאת, לא תמיד באו הפלוגות החטיבתיות לידי ביטוי. יש לתת את הדעת על האפשרות של ריכוז הפלוגות החטיבתיות בגדוד אוגדתי או פיקודי, דבר שיאפשר הפעלה מרוכזת במקומות שהם בעדיפות נ"ט או פיצול פלוגות לחטיבות במידת הצורך. עם כניסת ה'חפיז'<sup>58</sup> יש מקום לראות את פלוגת הנ"ט השלישית בגדוד זה כפלוגת 'חפיז'.<sup>59</sup>

מח"ט 409 אמר באחד מכנסים הסיכום למלחמה:

אני חושב שיש לנו איזה דגם שאסור ללמוד אותו ויש בו סכנה רבה. צריך לראות את היחידות האלה בייעוד המקצועי שלהן בלבד. זה לא חוד המחט של החטיבה. יש לחטיבות גדודים מצוינים, תנו להם לעשות את עבודת החי"ר ותנו ל'עורב' לעשות את עבודתו, גם אם הוא לא עסוק כל הזמן. יש פה סכנה שאנחנו מגבשים איזה מין גדוד קומנדו שהוא אולי גדוד קומנדו, אבל הוא לא יהיה לא 'עורב', לא סיור ולא חי"ר. מכאן, מהו הסיור? הסיור לדעתי הוא מודיעין, גם ברמת הגדוד וגם ברמת החטיבה [...] ולויעוד הזה בלבד צריך להכין אותו. נווט סוג א' א' מסתתר וצופה ומצליח להעביר אינפורמציה. זה הכל.

#### אפילוג ומבט לעתיד

בשנים שחלפו מאז מבצע "שלום הגליל" אורגנו גדודי סיור (גדס"רים) בחטיבות החי"ר, הוקמו מחדש מחלקות החבלה הגדודיות, חוזקו יכולות הנ"ט והתצפית בגדודי החי"ר והתיישן מערך ה"עורב". השימוש בגדס"רים בשגרה המבצעית מאז 2002 והפעלתם במלחמת לבנון השנייה ובמבצעי "עופרת יצוקה" ו"צוק איתן" כגדודי חי"ר מובחרים, תוך ניצול מוגבל מאוד של היכולות הייעודיות של הפלוגות, חידדו את הצורך בבחינה מחודשת של צורכי חטיבות החי"ר ביחידות עצמאיות, המסוגלות למלא משימות שאינן ניתנות לביצוע יעיל על ידי הגדודים. בעת הדיון במבנה הגדודים יש מקום לשאול אם עדיף לשפר את יכולת הפעלת הגדס"ר כגדוד חי"ר רביעי בחטיבה או להימנע מכך, כדי לעודד את פיצולו בהפעלה לפלוגות המיועדות

<sup>56</sup> "אנחנו לא מודיעין לנושא הזה שנקרא מודיעין קרב. אנחנו תמיד סומכים על המודיעין שיבוא מלמעלה, והדבר הזה עלה בצורה חריפה במלחמה". דברי רע"ן תו"ל במקחצ"ר יעקב סלע בכנס מח"טים, 9 בנובמבר 1982.

<sup>57</sup> דברי עמוס ירון בכנס, 5 בספטמבר 1982.

<sup>58</sup> נגמ"ש אָם-113 שעליו מורכב משגר לטילי "תמוז".

<sup>59</sup> מה"ד-תו"ל, לקחי חי"ר ממבצע שלום הגליל, יולי 1982, עמ' 11.

למשימות של "חיסכון בכוח", תחת פיקוד החטיבה. בתוך כך אפשר לבחון את ריכוז מרגמות ה"קשת" הגדודיות ביחידת מרגמות חטיבתית, שתספק למפקדת הסיוע החטיבתית אמצעי אורגני שיאפשר "סגירת מעגל" מהירה וריכוז אש מתואמת לצורכי החטיבה וכל אחד מגדודיה. הניסיון המוצלח של חטיבת הנ"ט בהשוואה לפלני"טים במבצע "שלום הגליל" מלמד אולי על הדרך הראויה לקלוט את התחליף ל"עורב", אם וכאשר יירכש אמצעי כזה. גם ניסיון השימוש בנגמ"שים ובגיפיים, לסיור ולני"ט, עשוי ללמד על האפשרויות להפעלת כלי רכב דומים בתנאי שטח דומים בעתיד.

## נספח

### חטיבות החי"ר שנכנסו ללבנון בשלב הראשון של מבצע "שלום הגליל"

חטיבה	שייכות בשגרה	ניוד גדודים	פלס"ר	פלני"ט	פלחה"ן
1 – גולני	פיקוד הצפון	נגמ"שים	נגמ"שים	נגמ"שים	נגמ"שים
35 – צנחנים	פיקוד המרכז	נגמ"שים	נגמ"שים (רגלי במבצע)	מעורב <sup>60</sup>	נגמ"שים
828 – ביה"ס למי"כים	קחצ"ר	נגמ"שים פלוגות מסייעות	נגמ"שים	נגמ"שים	זחל"מים
165	אוגמ"ר 92	נגמ"שים	זחל"מים	נגמ"שים	נגמ"שים <sup>61</sup>
525	פיקוד הדרום	נגמ"שים	נגמ"שים	מעורב	זחל"מים
609	אוגדה 36	שני גדודים על נגמ"שים, אחד לא מנויד	זחל"מים	נגמ"שים	לא מנויד
623	אוגדה 6296	נגמ"שים	נגמ"שים	מעורב	זחל"מים
939	פיקוד הצפון	נגמ"שים	נגמ"שים	מעורב	זחל"מים

<sup>60</sup> על פי פקודת ארגון שפורסמה כשלושה חודשים לפני המלחמה, שונה המבנה של פלוגת "העורב" בחטיבות החיר"ם, כך שתכלול שתי מחלקות על נגמ"שים ושתי מחלקות על גיפיים. אג"ת-מחלקת בניין צה"ל-צוות אג"ם, ארגון מערך העורב – עדכון מס' 12 לפק' ארגון 177/77 – שינוי ניוד פלי עורב בחטי"ר, 23 בפברואר 1982.

<sup>61</sup> הפלוגה לא הייתה מנוידת במאוס 1982, וקיבלה שבעה נגמ"שים אחידים ערב המבצע.

<sup>62</sup> אג"ת-מחלקת תקינה-ענף נתונים ופרסומים, מפקדת חטיבה 623 – שינוי כפיפות, 22 באוקטובר 1981. קודם לכן, בין אפריל 1980 לאוקטובר 1981, הייתה החטיבה כפופה לפיקוד המרכז.